

Załącznik do uchwały Nr 1/19/24
Zarządu Województwa Kujawsko-Pomorskiego
z dnia 14 maja 2024 r.

KUJAWY
POMORZE

POLITYKA TERYTORIALNA WOJEWÓDZTWA KUJAWSKO-POMORSKIEGO



TORUŃ, 2024



Fundusze Europejskie
dla Kujaw i Pomorza



Rzeczpospolita
Polska

Dofinansowane przez
Unię Europejską



Samorząd Województwa
Kujawsko-Pomorskiego

Wykaz skrótów.....	4
1. Polityka Terytorialna – założenia ogólne.....	6
2. Poziomy realizacji polityki terytorialnej.....	8
2.1 Poziomy polityki terytorialnej - model wzorcowy na podstawie SRW Strategii Przyspieszenia 2030+.....	8
2.2 Obszary Strategicznej Interwencji o znaczeniu krajowym i Obszary Strategicznej Interwencji o znaczeniu regionalnym w województwie kujawsko-pomorskim.....	10
3. Charakterystyka instrumentów terytorialnych.....	16
3.1. Zintegrowane Inwestycje Terytorialne.....	16
3.2 Inny Instrument Terytorialny dla Obszaru Prowadzenia Polityki Terytorialnej.....	20
3.3. Inny Instrument Terytorialny dla Rewitalizacji.....	24
3.4. Rozwój Lokalny Kierowany przez Społeczność.....	26
3.5. Specyficzna forma polityki terytorialnej bazująca na realizacji wspólnej funkcji uzdrowiskowej - IIT Kujawsko-Pomorskie Uzdrowiska.....	31
4. Struktura strategii służącej wsparciu rozwoju w ramach polityki terytorialnej województwa kujawsko-pomorskiego.....	34
5. Podstawy prawne form zawiązywania partnerstwa.....	39
6. Zasady prowadzenia polityki terytorialnej województwa kujawsko-pomorskiego.....	46
7. Obszary wsparcia w polityce terytorialnej dla ZIT/OPPT.....	49
7.1 Wsparcie infrastruktury biznesowej.....	49
7.2 Wsparcie systemów transportu miejskiego.....	50
7.3 Wsparcie infrastruktury rowerowej.....	51
7.4 Wsparcie kompleksowej modernizacji energetycznej budynków użyteczności publicznej oraz modernizacja oświetlenia ulicznego (finansowane poprzez instrument finansowy).....	51
7.5 Wsparcie kompleksowej modernizacji energetycznej komunalnych budynków mieszkalnych.....	53
7.6 Wsparcie ciepłowni lokalnych i sieci ciepłowniczych.....	54
7.7 Wsparcie działań adaptacyjnych do zmian klimatu w miastach.....	55
7.8 Wsparcie w zakresie efektywnych sieci wodociągowych.....	56
7.9 Wsparcie inwestycji w zakresie infrastruktury wychowania przedszkolnego.....	56
7.10 Wsparcie w zakresie infrastruktury kształcenia zawodowego.....	57
7.11 Wsparcie inwestycji w zakresie dostępności szkół wraz z edukacyjną bazą sportową.....	58
7.12 Wychowanie przedszkolne (EFS+).....	59
7.13 Kształcenie ogólne (EFS+).....	60
7.14 Kształcenie zawodowe (EFS+).....	61
7.15 Wsparcie w zakresie opieki zdrowotnej.....	62
7.16 Tereny inwestycyjne.....	63
7.17 Wsparcie instytucji kultury.....	65
7.18 Wsparcie rozwoju turystyki.....	66
7.19 Wsparcie odnowy przestrzeni publicznej.....	66

7.20 Wsparcie potencjału administracyjnego.....	67
8. Założenia finansowe polityki terytorialnej.....	67
8.1. Wysokość środków przeznaczonych na rewitalizację.....	76
8.2. Wysokość dostępnych środków przeznaczonych na realizację LSR w ramach Funduszy Europejskich dla Kujaw i Pomorza 2021-2027 w województwie kujawsko-pomorskim	77
9. Wsparcie zdolności administracyjnej ZIT oraz IIT dla OPPT	78
9.1 ZIT pełniące funkcję Instytucji Pośredniczącej.....	79
9.2 Pozostałe ZIT i OPPT.....	80
10. System monitorowania.....	82
Załączniki:	85
Załącznik nr 1. Szczegółowa lista gmin zakwalifikowanych jako obszary problemowe wraz z alokacją.....	85
Załącznik nr 2. Wzór fiszki projektowej.....	88
Załącznik nr 3. Przykładowy wzór uchwały rady gminy.....	91
Załącznik nr 4. Przykładowy wzór uchwały rady powiatu	93
Załącznik nr 5 Wyliczenia kwoty przypadającej na gminę za problemowość w RLKS.....	95

Wykaz skrótów

CP – Cel Polityki

DNSH – zasada nieczynienia znaczącej szkody środowisku (do no significant harm)

EFMR – Europejski Fundusz Morski i Rybacki

EFRR – Europejski Fundusz Rozwoju Regionalnego

EFRRROW – Europejski Fundusz Rolny na Rzecz Rozwoju Obszarów Wiejskich

EFS+ – Europejski Fundusz Społeczny Plus

FERS – Fundusze Europejskie dla Rozwoju Społecznego 2021 – 2027

FEdKP 2021-2027 – Fundusze Europejskie dla Kujaw i Pomorza 2021 – 2027

FEnKS – Program Fundusze Europejskie na Infrastrukturę, Klimat, Środowisko 2021-2027

GPR – Gminny Program Rewitalizacji

IIT – Inny Instrument Terytorialny

IP – Instytucja Pośrednicząca

IZ FEdKP – Instytucja Zarządzająca FEdKP 2021-2027

JST – Jednostki Samorządu Terytorialnego

KI – Kategoria Interwencji

KPO – Krajowy Program Odbudowy i Zwiększania Odporności

KSRR 2030 – Krajowa Strategia Rozwoju Regionalnego 2030

LEADER – europejski program wspierania rozwoju wsi (Liaison Entre Actions de Développement de l'Économie Rurale" – powiązania między działaniami na rzecz rozwoju gospodarki obszarów wiejskich)

LGD – Lokalne Grupy Działania

LSR – Lokalne Strategie Rozwoju

MOF – Miejski Obszar Funkcjonalny

MOF OW – Miejski Obszar Funkcjonalny Ośrodków Wojewódzkich

MPA – Miejskie Plany Adaptacji

OPPT – Obszar Prowadzenia Polityki Terytorialnej

ORSG – Obszary Rozwoju Społeczno-Gospodarczego

OSI – Obszary Strategicznej Interwencji

OWP – Ośrodki Wychowania Przedszkolnego

PT WK-P – Polityka Terytorialna Województwa Kujawsko-Pomorskiego

RLKS – Rozwój Lokalny Kierowany przez Społeczność

SRW – Strategia Rozwoju Województwa kujawsko-pomorskiego do 2030 roku – Strategia Przyspieszenia 2030+

SUMP – Plan Zrównoważonej Mobilności Miejskiej

UP – Umowa Partnerstwa dla realizacji polityki spójności na lata 2021-2027 w Polsce

ZIT – Zintegrowane Inwestycje Terytorialne

1. Polityka Terytorialna – założenia ogólne

Istotą funkcjonowania i rozwoju województwa kujawsko-pomorskiego jest zapewnienie możliwie jak najwyższej jakości życia jego mieszkańców. Dążenie do niwelowania różnic w stanie rozwoju pomiędzy województwem kujawsko-pomorskim, a regionami prezentującymi najwyższą jakość życia, to kluczowa idea towarzysząca działaniom służącym kształtowaniu lepszych warunków społeczno-gospodarczych w regionie. Jednym z głównych narzędzi realizacji tych założeń jest Polityka Terytorialna Województwa Kujawsko-Pomorskiego (PT WK-P).

PT WK-P polega na różnicowaniu działań wobec poszczególnych terytoriów w województwie, w tym wobec miast i ich obszarów oddziaływania, na podstawie ich oczekiwanej roli i znaczenia w systemie społeczno-gospodarczym województwa, zakładając koncentrację wsparcia na tych działalnościach, które realizują interes rozwoju województwa adekwatny do pozycji danego miasta i jego obszaru oddziaływania.

Instrument „polityki terytorialnej”, który w ostatnich latach był stosowany w systemie rozwoju regionu, został wprowadzony do realizacji przez Strategię rozwoju województwa kujawsko-pomorskiego do roku 2020. Plan Modernizacji 2020+. Przyniósł on wymierne korzyści społeczno-gospodarcze dla całego obszaru województwa oraz pozwolił wykreować partnerski model współpracy jednostek samorządu terytorialnego.

W perspektywie 2014-2020 w województwie kujawsko-pomorskim podejście terytorialne realizowane było w oparciu o instrument ZIT – Zintegrowane Inwestycje Terytorialne, OSI – Obszary Strategicznej Interwencji (poziom regionalny i subregionalny), ORSG – Obszary Rozwoju Społeczno-Gospodarczego (poziom powiatowy) oraz RLKS – Rozwój Lokalny Kierowany przez Społeczność. Instrumenty OSI i ORSG były wzorowane na instrumencie ZIT, co pozwoliło na zdobycie dużego doświadczenia w programowaniu i wdrażaniu terytorializacji wsparcia przez poszczególne jednostki samorządu terytorialnego.

Realizacja PT WK-P przyczyniła się do zbudowania partnerskich relacji pomiędzy różnymi podmiotami lokalnymi, wzmocnienia powiązań funkcjonalnych gmin w ramach powiatu ziemskiego, a także pomiędzy miastami wojewódzkimi/ regionalnymi/ subregionalnym i ich obszarami funkcjonalnymi. Umożliwiła podjęcie współpracy pomiędzy poszczególnymi jednostkami samorządu terytorialnego, mającej na celu rozwiązanie problemów danego obszaru, a nie tylko poszczególnej gminy. Stworzyła warunki do wspólnego podejmowania przez sygnatariuszy Porozumień OSI/ORSG decyzji o wyborze inwestycji priorytetowych, a także włączyła partnerów społecznych, gospodarczych, organizacje pozarządowe, LGD-y w proces

tworzenia i wdrażania strategii terytorialnych, tym samym w proces wyboru projektów priorytetowych dla strategii. PT WK-P realnie wpłynęła również na zwiększenie szans na pozyskanie środków przez jednostki samorządu terytorialnego mniej doświadczone, które do tej pory nie pozyskiwały lub nie aplikowały o środki z UE (tzw. likwidacja białych plam).

Przedstawiona powyżej idea PT WK-P została opisana także w Strategii Rozwoju Województwa kujawsko-pomorskiego do 2030 roku – Strategia Przyspieszenia 2030+ (SRW)¹. Ze względu na osiągnięte efekty, działania podjęte w perspektywie finansowej 2014-2020 będą kontynuowane w okresie programowania 2021-2027. Proces realizacji PT WK-P prowadzony będzie w oparciu o program Fundusze Europejskie dla Kujaw i Pomorza (FEdKP 2021-2027), w tym zaplanowany wieloletni harmonogram naborów dla tego programu. Stanowi on punkt wyjścia do wyznaczenia granicznych terminów kontraktacji i certyfikacji.

Wysiłki i starania włożone w opracowanie i realizację nowatorskiego na tle kraju i innych państw europejskich modelu wdrażania środków UE w perspektywie 2014-2020, jakim jest realizowana z powodzeniem w województwie kujawsko-pomorskim polityka terytorialna i dostrzeżona również na poziomie Krajowej Strategii Rozwoju Regionalnego 2030 potrzeba wprowadzenia innych mechanizmów wsparcia polityki spójności, obok dotychczas funkcjonujących ZIT i RLKS, skutkowałą decyzją o poszerzeniu katalogu dotychczas stosowanych instrumentów o Inny Instrument Terytorialny (IIT).

¹ Strategia rozwoju województwa kujawsko-pomorskiego do 2030 roku – [Strategia Przyspieszenia 2030+](#) przyjęta uchwałą nr XXVIII/399/20 Sejmiku Województwa Kujawsko-Pomorskiego z dnia 21 grudnia 2020r.

2. Poziomy realizacji polityki terytorialnej

2.1 Poziomy polityki terytorialnej - model wzorcowy na podstawie SRW Strategii Przyspieszenia 2030+.

Polityka Terytorialna województwa kujawsko-pomorskiego w okresie programowania 2021-2027 realizowana będzie w ujęciu następujących poziomów:

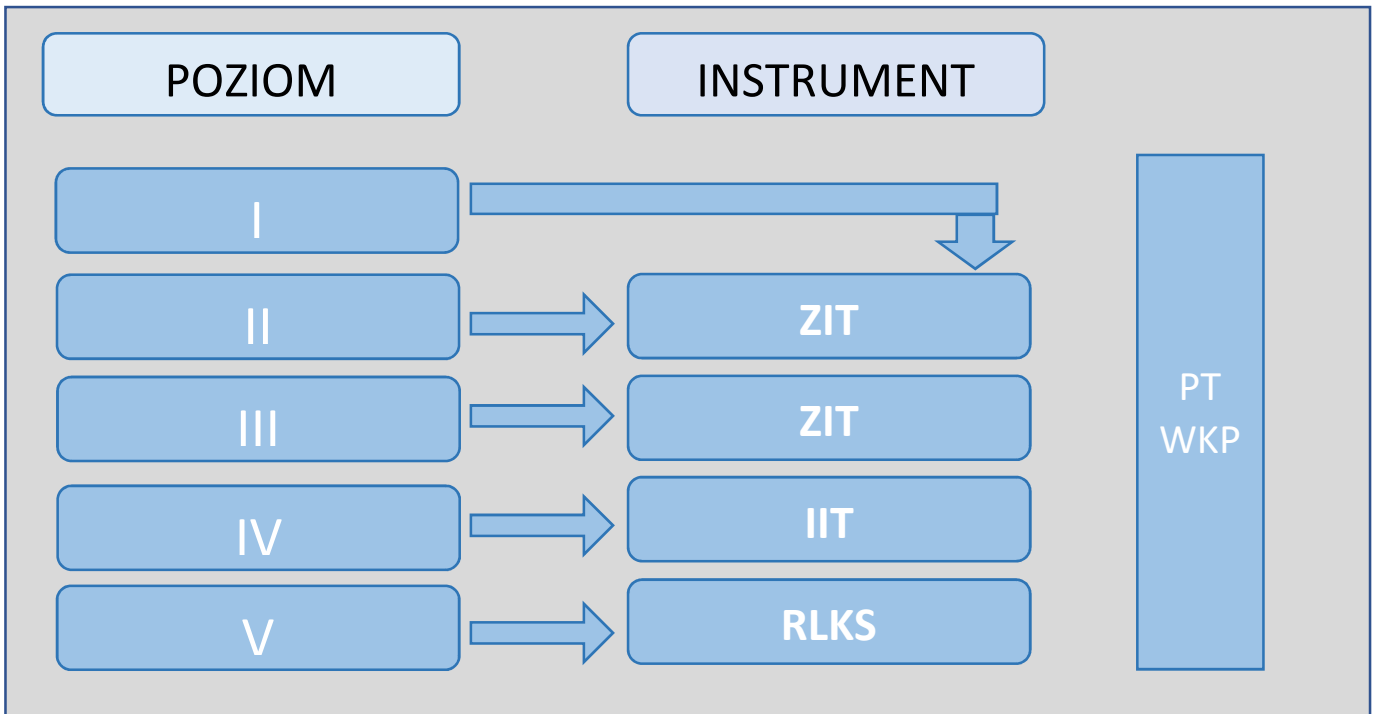
- **(I) poziom** służący rozwojowi funkcji o znaczeniu regionalnym (realizowanych dla mieszkańców i obszaru całego województwa) i ponadregionalnym (tworzących relacje i powiązania międzyregionalne i międzynarodowe). Oczekiwana rola i znaczenie tego poziomu w rozwoju województwa, to wysoka sprawność działalności związanych ze stymulowaniem jakości życia i kształtowaniem konkurencyjności gospodarki – w skali całego województwa oraz budowanie powiązań i pozycji regionu w skali krajowej i międzynarodowej. Ten poziom nazywany jest Stołecznym Obszarem Rozwojowym (SOR). W ujęciu terytorialnym poziom ten obejmuje obydwie ośrodki stołeczne (Bydgoszcz i Toruń) oraz otaczające je powiaty ziemskie. Za programowanie i koordynowanie zadań dedykowanych dla poziomu I odpowiedzialny będzie samorząd województwa, który działania te będzie określał przy współpracy samorządów gminnych i powiatowych oraz partnerów społeczno-gospodarczych z obszaru SOR. Uzgodnienia dotyczące I poziomu nie są przedmiotem ustaleń niniejszego dokumentu. Zostaną opisane w dokumencie pn. „Polityka rozwoju potencjału regionalnego miast stołecznych województwa kujawsko-pomorskiego”.
- **(II) poziom** związany z budowaniem relacji wewnętrznych i podnoszeniem potencjału rozwojowego miejskich obszarów funkcjonalnych ośrodków wojewódzkich miast Bydgoszczy i Torunia.
- **(III) poziom** związany z budowaniem relacji wewnętrznych i podnoszeniem potencjału rozwojowego miejskich obszarów funkcjonalnych ośrodków regionalnych miast Włocławka, Grudziądz i Inowrocławia.

Oczekiwana rola i znaczenie poziomu II i III w rozwoju województwa to aktywizacja społeczna i gospodarcza obszaru województwa, stymulowana przez każdy ze wskazanych powyżej ośrodków centralnych (rdzeniowych), adekwatnie do jego potencjału i obszaru oddziaływania, realizowana poprzez kreowanie i wzmacnianie powiązań pomiędzy ośrodkami centralnymi a ich miejskimi obszarami funkcjonalnymi. Gminy miejskich obszarów funkcjonalnych stanowią naturalne zaplecze rozwoju i budowy potencjału miast rdzeniowych. Ma tu miejsce wzajemna zależność związana z czerpaniem impulsów rozwojowych, wynikających ze współpracy pomiędzy ośrodkami centralnymi a ich

obszarem funkcjonalnym. Za realizację zadań dedykowanych dla poziomów II oraz III odpowiedzialne będą partnerstwa zawiązywane oddolnie przez jst (gminy i powiaty) w ramach poszczególnych miejskich obszarów funkcjonalnych. Wsparcie polityki rozwoju na poziomach II i III będzie realizowane na podstawie sporządzanej dla danego obszaru strategii terytorialnej, której szczegółowy charakter i tryb sporządzenia określono w dalszej części dokumentu.

Dla obu poziomów planowane jest wykorzystanie instrumentu ZIT.

- **(IV) poziom** związany z miastami powiatowymi oraz obszarami powiązаныmi z nimi funkcjonalnie mający na celu przede wszystkim kształtowanie warunków dla wysokiej jakości życia (głównie w zakresie usług publicznych typowych dla poziomu powiatu) oraz konkurencyjności gospodarczej i rynków pracy na poziomie powiatów. Za realizację zadań dedykowanych dla poziomu IV odpowiedzialne będą partnerstwa, zawiązywane oddolnie przez jst (gminy i powiat) w ramach poszczególnych obszarów. Wsparcie polityki rozwoju na poziomie IV będzie realizowane na podstawie sporządzonej dla danego obszaru strategii terytorialnej, której szczegółowy charakter i tryb sporządzenia określono w dalszej części dokumentu. Realizowany z wykorzystaniem instrumentu IIT (Inne instrumenty Terytorialne).
- **(V) poziom** dotyczący rozwoju na płaszczyźnie lokalnej, związany z inicjatywami oddolnymi, realizowanymi w oparciu o liderów lokalnych (obszar objęty Lokalnymi Strategiami Rozwoju), który odpowiada zasięgowi działania poszczególnych lokalnych grup działania (LGD) – dla tego poziomu nie formułuje się w SRW założeń delimitacji (pozostawia się ją do decyzji na poziomie lokalnym) oraz szczegółowego zakresu zadań (są to zadania związane z rozwojem i integracją lokalnych społeczności, będą wynikać z ustaleń Lokalnych Strategii Rozwoju). Oczekiwana rola i znaczenie tego poziomu w rozwoju województwa to zadania związane z rozwojem i integracją lokalnych społeczności.



2.2 Obszary Strategicznej Interwencji o znaczeniu krajowym i Obszary Strategicznej Interwencji o znaczeniu regionalnym w województwie kujawsko-pomorskim

Uwzględniając postanowienia wynikające z Kontraktu Programowego² dla Województwa Kujawsko-Pomorskiego, samorząd województwa zobowiązany jest do zapewnienia ze środków programu regionalnego FEdKP 2021-2027 instrumentów wsparcia dla obszarów strategicznej interwencji o znaczeniu krajowym i regionalnym, tj.

- miast średnich tracących funkcje społeczno-gospodarcze w województwie kujawsko-pomorskim (na podstawie KSRR i późniejszej aktualizacji delimitacji);
- obszarów zagrożonych trwałą marginalizacją w województwie kujawsko-pomorskim (na podstawie KSRR i późniejszej aktualizacji delimitacji);
- gmin wykazujących negatywną sytuację społeczno-gospodarczą w województwie kujawsko-pomorskim (na podstawie Strategii Rozwoju Województwa)³

² Kontrakt Programowy to jeden z najważniejszych dokumentów, który określa kierunki i warunki dofinansowania programu regionalnego, podpisany w dniu 31 sierpnia 2022 r.

³ Wsparcie OSI o znaczeniu regionalnym w ramach obejmować będzie wsparcie dla gmin charakteryzujących się negatywną sytuacją społeczno-gospodarczą, pozostałe OSI nie będą

Krajowa Strategia Rozwoju Regionalnego 2030⁴ (KSRR 2030) definiuje dla województwa kujawsko-pomorskiego OSI krajowe, tj. **7 miast średnich tracących funkcje społeczno-gospodarcze oraz 51 obszarów zagrożonych trwałą marginalizacją.**

Obszary te zostały wyznaczone w oparciu o metodologię Ministerstwa Funduszy i Polityki Regionalnej, tj.:

Wskaźniki wykorzystywane przy tworzeniu metodologii do określenia miast średnich tracących funkcje społeczno-gospodarcze:

- zmiana rejestrowanej liczby ludności 2008-2018,
- prognoza liczby ludności GUS w latach 2018-2030 r. w gminie,
- zmiana dochodów własnych w budżetach gmin (2008-2018),
- zmiana liczby udzielonych noclegów (2004-2014),
- zmiany liczby zarejestrowanych podmiotów gospodarczych (2008-2018),
- zmiany liczby siedzib największych spółek wg Listy 2000 Rzeczypospolitej (2011-2018).

Wskaźniki wykorzystywane przy tworzeniu metodologii do określenia obszarów zagrożonych trwałą marginalizacją:

- starość demograficzna,
- saldo migracji,
- wykształcenie ludności,
- poziom edukacji szkolnej,
- ubóstwo dochodowe,
- aktywność społeczna,
- dostępność do usług
- ogólny poziom rozwoju ekonomicznego,
- zaawansowana przedsiębiorczość,
- zamożność samorządów,
- zamożność mieszkańców i ich inwestycje,

przedmiotem niniejszego dokumentu (OSI obszarów cechujących się skrajnym niedoborem dla rolnictwa, OSI obszarów peryferyjności transportowej, OSI przemysłowego wielkoobszarowego skażenia środowiska).

⁴ [Dokument](#) przyjęty przez Radę Ministrów w dniu 17 września 2019 r.

- stopa bezrobocia,
- dostępność przestrzenna,
- poziom urbanizacji.

Obszary Strategicznej Interwencji identyfikowane na poziomie krajowym



Źródło: opracowanie własne Urzędu Marszałkowskiego Województwa Kujawsko-Pomorskiego na podstawie danych Ministerstwa Funduszy i Polityki Regionalnej (MFiPR) „Lista gmin zagrożonych trwałą marginalizacją: programowanie 2021-2027”; „Imienna lista 139 miast średnich tracących funkcje społeczno-gospodarcze” – załączniki do pisma MFiPR z dnia 18.02.2020 r. ws. aktualizacji

delimitacji obszarów zagrożonych trwałą marginalizacją oraz miast średnich tracących funkcje społeczno-gospodarcze).

Ponadto samorząd województwa dokonał w Strategii Rozwoju Województwa – Strategia Przyspieszenia 2030+ (SRW) identyfikacji obszarów strategicznej interwencji z poziomu regionalnego, w wyniku której wyłoniono 83 gminy o negatywnej sytuacji społeczno-gospodarczej.

Wskaźniki wykorzystywane przy tworzeniu OSI regionalnych – gmin wykazujących negatywną sytuację społeczno-gospodarczą według SRW to:

Do określenia występowania niskiego poziomu rozwoju społecznego:

W zakresie oceny potencjału ludnościowego:

- saldo migracji wewnętrznych,
- zmiana liczby ludności.

W zakresie poziomu kształcenia:

- wyniki egzaminów na poziomie szkoły podstawowej.

W zakresie bezrobocia:

- udział zarejestrowanych osób bezrobotnych powyżej 12 miesięcy,
- udział bezrobotnych kobiet w liczbie kobiet w wieku produkcyjnym.

W zakresie pomocy społecznej:

- udział beneficjentów środowiskowej pomocy społecznej w liczbie ludności ogółem,
- udział dzieci w wieku do 17 lat, na które rodzice otrzymują zasiłek rodzinny w ogólnej liczbie dzieci w tym wieku,
- udział dzieci w wieku 3-5 lat objętych wychowaniem przedszkolnym.

W zakresie aktywności społecznej:

- udział osób uprawnionych do głosowania, które oddały głos w I turze wyborów samorządowych.
- Do określenia występowania niskiego poziomu przedsiębiorczości: liczba podmiotów wpisanych do rejestru REGON na 1 tys. ludności,
- liczba osób fizycznych prowadzących działalność gospodarczą na 100 osób w wieku produkcyjnym.

Obszary Strategicznej Interwencji gmin wykazujących negatywną sytuację społeczno-gospodarczą według SRW



Źródło: opracowanie własne Urzędu Marszałkowskiego Województwa Kujawsko-Pomorskiego na podstawie Strategii rozwoju województwa kujawsko-pomorskiego do 2030 roku – Strategia Przyspieszenia 2030+.

W wyniku zastosowania obydwu metodologii, dodatkowym wsparciem w ramach programu FEdKP 2021-2027 zostaną objęte łącznie 93 gminy z tzw. obszarów problemowych. Szczegółowy wykaz gmin zawiera załącznik nr 1 do niniejszego dokumentu.

Gminy objęte dodatkowym wsparciem w ramach programu FEdKP 2021-2027



*w klasyfikacji ujęto typologię Ministerstwa Funduszy i Polityki Regionalnej (gminy zagrożone trwałą marginalizacją oraz miasta średnie tracące funkcje społeczno-gospodarcze) oraz Strategii Przyspieszenia 2030+(gminy na obszarze których występują problemy rozwoju społecznego i/lub przedsiębiorczości)

Źródło: Opracowanie własne Urzędu Marszałkowskiego Województwa Kujawsko-Pomorskiego.

3. Charakterystyka instrumentów terytorialnych

Działania wynikające ze strategii obszarowych będą finansowane z środków FEdKP 2021-2027, w ramach Celów Polityki (CP): 1, 2, 4, 5. Blisko jedna czwarta budżetu FEdKP 2021-2027 zostanie wdrożona poprzez instrumenty terytorialne (ZIT, IIT, RLKS). W przypadku realizacji projektów z zakresu transportu miejskiego dla ZIT wojewódzkich istnieje możliwość uzyskania wsparcia ze środków z poziomu krajowego w ramach wydzielonych kopert z Programu FEnlKS. Poniżej zawarto charakterystykę poszczególnych instrumentów terytorialnych, za pomocą których wdrażany będzie FEdKP 2021-2027, zarówno w ramach PT, jak i poza PT (IIT Kujawsko-Pomorskie Uzdrowiska).

3.1. Zintegrowane Inwestycje Terytorialne

Zintegrowane Inwestycje Terytorialne (ZIT) – instrument ten będzie realizowany w miejskich obszarach funkcjonalnych (w tym Miejskich Obszarach Funkcjonalnych Ośrodków Wojewódzkich – MOF OW) wyznaczonych w SRW. Podstawą realizacji instrumentu będzie strategia ZIT/strategia rozwoju ponadlokalnego. Oba te dokumenty mogą pełnić rolę strategii terytorialnej, o której mowa w art. 29 rozporządzenia UE 2021/1060⁵ (dalej: rozporządzenie ogólne na lata 2021-2027). Do decyzji przedstawicieli MOF OW (jst wchodzących w skład porozumienia) pozostawia się kwestię przygotowania dokumentu strategicznego:

- jednej strategii rozwoju ponadlokalnego pełniącej równocześnie funkcję strategii ZIT lub dwóch osobnych jednak spójnych ze sobą strategii;
- strategii ZIT oraz strategii rozwoju ponadlokalnego.

Strategia rozwoju ponadlokalnego jest nowym dokumentem strategicznym o charakterze zintegrowanym – łączy ze sobą sferę społeczną, gospodarczą i przestrzenną. Jej obowiązkowymi elementami są m.in. model struktury funkcjonalno-przestrzennej oraz ustalenia i rekomendacje w zakresie polityki przestrzennej. Posiadanie strategii rozwoju ponadlokalnego jest obligatoryjne dla ZIT wojewódzkich, a dla pozostałych ZIT ma charakter fakultatywny. Biorąc pod uwagę strukturę

⁵ Rozporządzenie Parlamentu Europejskiego i Rady (UE) 2021/1060 z dnia 24 czerwca 2021 r. ustanawiające wspólne przepisy dotyczące Europejskiego Funduszu Rozwoju Regionalnego, Europejskiego Funduszu Społecznego Plus, Funduszu Spójności, Funduszu na rzecz Sprawiedliwej Transformacji i Europejskiego Funduszu Morskiego, Rybackiego i Akwakultury, a także przepisy finansowe na potrzeby tych funduszy oraz na potrzeby Funduszu Azylu, Migracji i Integracji, Funduszu Bezpieczeństwa Wewnętrznego i Instrumentu Wsparcia Finansowego na rzecz Zarządzania Granicami i Polityki Wizowej.

tego dokumentu, wprowadzono możliwość odroczenia uchwalenia strategii rozwoju ponadlokalnego przez MOF OW, w nieprzekraczalnym terminie do 31 grudnia 2025 r. W takim wypadku warunkiem rozpoczęcia realizacji instrumentu ZIT przez MOF OW jest uchwalenie strategii ZIT.

Głównym celem realizacji ZIT jest wzmocnienie potencjału rozwojowego miejskich obszarów funkcjonalnych. Inicjatorem i koordynatorem działań na II i III poziomie PT WK-P jest prezydent miasta rdzeniowego obszaru funkcjonalnego. Za realizację zadań dedykowanych dla ZIT odpowiedzialne będą partnerstwa zawiązywane oddolnie przez jst (gminy i powiaty) w ramach poszczególnych miejskich obszarów funkcjonalnych.

Zgodnie z art. 30 rozporządzenia ogólnego na lata 2021-2027, zintegrowane inwestycje terytorialne to inwestycje, które otrzymują wsparcie z co najmniej jednego funduszu, z więcej niż jednego programu lub z więcej niż jednego priorytetu tego samego programu.

Zintegrowane inwestycje rozumiane są również jako wiązka projektów, w wyniku realizacji których zostanie osiągnięty cel.

W województwie kujawsko-pomorskim wyznaczonych zostało 5 miejskich obszarów funkcjonalnych, na których realizowany będzie instrument Zintegrowane Inwestycje Terytorialne (ZIT):

MOF	Instrument	Forma prawna
Miejski Obszar Funkcjonalny Bydgoszczy	ZIT Bydgoszczy	Porozumienie – ZIT BydOF
Miejski Obszar Funkcjonalny Torunia	ZIT Torunia	Stowarzyszenie Miejskiego Obszaru Funkcjonalnego Torunia
Miejski Obszar Funkcjonalny Grudziądz	ZIT Grudziądz	Stowarzyszenie ZIT Grudziądz w ramach MOF Grudziądz
Miejski Obszar Funkcjonalny Inowrocławia	ZIT Inowrocławia	Porozumienie międzygminne – ZIT Inowrocław
Miejski Obszar Funkcjonalny Włocławka	ZIT Włocławka	Stowarzyszenie WŁOF – ZIT MOF Włocławka



Zintegrowane Inwestycje Terytorialne na lata 2021-2027

- ZIT Bydgoszczy
- ZIT Torunia
- ZIT Grudziądz
- ZIT Włocławka
- ZIT Inowrocławia
- gminy w dwóch instrumentach terytorialnych ZIT/ITT dla OPPT

Źródło: Opracowanie własne Urzędu Marszałkowskiego Województwa Kujawsko-Pomorskiego

Warunki realizacji ZIT to:

- Zawiązanie zinstytucjonalizowanej formy partnerstwa – powołanie związku ZIT. Możliwe są następujące formy współpracy:
 - porozumienie międzygminne, administracyjne, administracyjne między powiatami (art. 74 ustawy z dnia 8 marca 1990 r. o samorządzie gminnym Dz. U. z 2023 r. poz. 40 art. 5 ust. 2 i art. 73 ustawy z dnia 5 czerwca 1998 r. o samorządzie powiatowym Dz. U. z 2022 r. poz. 1526);
 - stowarzyszenie jednostek samorządu terytorialnego (art. 84 ustawy z dnia 8 marca 1990 r. o samorządzie gminnym Dz. U. z 2023 r. poz. 40, art. 75 ustawy z dnia 5 czerwca 1998 r. o samorządzie powiatowym Dz. U. z 2022 r. poz. 1526);
 - związek międzygminny, powiatowo-gminny (art. 64 ustawy z dnia 8 marca 1990 r. o samorządzie gminnym Dz. U. z 2023 r. poz. 40, art. 72a ustawy z dnia 5 czerwca 1998 r. o samorządzie powiatowym Dz. U. z 2022 r. poz. 1526).
- Opracowanie i przyjęcie przez jst tworzące związek ZIT strategii ZIT oraz jej pozytywne zaopiniowanie przez IZ FE dKP, w terminie 60 dni od dnia otrzymania, w zakresie możliwości finansowania strategii ZIT w ramach programu regionalnego oraz przez ministra właściwego do spraw rozwoju regionalnego w zakresie jej zgodności z umową partnerstwa.
- Przygotowanie strategii rozwoju ponadlokalnego dla całego obszaru MOF OW (szerzej s. 13).

Istotą wdrażania instrumentu ZIT będzie realizacja projektów zintegrowanych. Projekt zintegrowany to projekt, który wpisuje się w cele rozwoju obszaru funkcjonalnego objętego instrumentem i jest ukierunkowany na rozwiązywanie wspólnych problemów rozwojowych – oznacza to, że projekt ten ma wpływ na więcej niż 1 gminę w MOF oraz jego realizacja jest uzasadniona zarówno w części diagnostycznej, jak i kierunkowej strategii.

Projekt zintegrowany powinien spełniać przynajmniej jeden z dwóch warunków:

- a) jest projektem partnerskim w rozumieniu art. 39 ustawy wdrożeniowej;
- b) deklarowany jest wspólny efekt, rezultat lub produkt końcowy projektu, tj. wspólne wykorzystanie stworzonej w jego ramach infrastruktury w przypadku projektów „twardych” lub objęcie wsparciem w przypadku projektów „miękkich” mieszkańców co najmniej 2 gmin

OF, co powinno znaleźć swoje uzasadnienie zarówno w części diagnostycznej, jak i kierunkowej strategii.

Szczegółowe zasady i tryb wdrażania instrumentu określają Zasady realizacji instrumentów terytorialnych w Polsce w perspektywie finansowej UE na lata 2021-2027⁶, Umowa Partnerstwa dla realizacji polityki spójności na lata 2021-2027 w Polsce⁷ (UP), oraz ustawa o zasadach realizacji zadań finansowanych ze środków europejskich w perspektywie finansowej 2021-2027, tzw. „ustawa wdrożeniowa”⁸.

3.2 Inny Instrument Terytorialny dla Obszaru Prowadzenia Polityki Terytorialnej

Inny Instrument Terytorialny (IIT) – jest instrumentem terytorialnym, przyjętym na poziomie unijnym, który będzie wdrażany po raz pierwszy w perspektywie 2021-2027. Jest on najbardziej elastycznym spośród instrumentów terytorialnych, umożliwiającym interwencję zarówno w obszarach funkcjonalnych lub problemowych, realizowanych przez partnerstwo jst. Interwencja wynikać będzie ze strategii terytorialnej (strategia IIT).

Należy zaznaczyć, że w województwie kujawsko-pomorskim pierwowzorem tego instrumentu były utworzone w perspektywie 2014-2020 Obszary Strategicznej Interwencji oraz Obszary Rozwoju Społeczno-Gospodarczego.

Szczegółowe zasady i tryb wdrażania instrumentu określone zostały w Zasadach realizacji instrumentów terytorialnych w Polsce w perspektywie finansowej UE na lata 2021-2027⁹, Umowie Partnerstwa oraz „ustawie wdrożeniowej”.

Warunkiem realizacji IIT dla Obszaru Prowadzenia Polityki Terytorialnej (OPPT) jest opracowanie przez partnerstwo strategii terytorialnej, o której mowa w art. 29 rozporządzenia ogólnego na lata 2021-2027 oraz jej pozytywne zaopiniowanie w terminie 60 dni od dnia otrzymania przez IZ FEdKP – w zakresie możliwości finansowania strategii IIT w ramach tego programu. IIT są realizowane w wybranych obszarach tematycznych, wskazanych w programie regionalnym FEdKP 2021- 2027 oraz będą zarządzane na poziomie lokalnym przez jednostki samorządu terytorialnego (gminę lub powiat) lub ich partnerstwa. Uczestnictwo danej jednostki samorządu terytorialnego w

⁶ [Dokument](#) MFiPR.

⁷ [Umowa Partnerstwa](#) przyjęta została 30 czerwca 2022 r.

⁸ [Ustawa wdrożeniowa](#) z dnia 28 kwietnia 2022 r.

⁹ Ibidem.

partnerstwie dla danego OPPT jest dobrowolne, ale będzie niezbędne dla korzystania ze środków kierowanych na realizację przedsięwzięć w ramach danego OPPT.

W województwie kujawsko-pomorskim IIT będzie realizowany dla 13 OPPT, tj.:

- OPPT Brodnicy,
- OPPT Grudziądz,
- OPPT Inowrocławia,
- OPPT Lipna,
- OPPT Mogilna,
- OPPT Nakła nad Notecią,
- OPPT Radziejowa,
- OPPT Rypina,
- OPPT Sępólna Krajeńskiego,
- OPPT Świecia,
- OPPT Tucholi,
- OPPT Wąbrzeźna,
- OPPT Żnina.



Nazwa OPPT	Instrument	Forma prawna
Obszar Prowadzenia Polityki Terytorialnej Brodnicy	IIT dla OPPT	Porozumienie w sprawie powierzenia zadań związanych z realizacją Obszaru Prowadzenia Polityki Terytorialnej Brodnicy
Obszar Prowadzenia Polityki Terytorialnej Powiatu Grudziądzkiego	IIT dla OPPT	Stowarzyszenie Obszaru Prowadzenia Polityki Terytorialnej Powiatu Grudziądzkiego
Obszar Prowadzenia Polityki Terytorialnej Powiatu Inowrocławskiego	IIT dla OPPT	Stowarzyszenie Obszaru Prowadzenia Polityki Terytorialnej Powiatu Inowrocławskiego
Obszar Prowadzenia Polityki Terytorialnej Powiatu Lipnowskiego	IIT dla OPPT	Stowarzyszenie na rzecz Gmin i Powiatu Lipnowskiego "Wspólnie Dla Przyszłości"
Obszar Prowadzenia Polityki Terytorialnej Powiatu Mogileńskiego	IIT dla OPPT	Stowarzyszenie Obszaru Prowadzenia Polityki Terytorialnej Powiatu Mogileńskiego

Obszar Prowadzenia Polityki Terytorialnej Nakła Nad Notecią	IIT dla OPPT	Porozumienie w sprawie powierzenia zadań związanych z realizacją Obszaru Prowadzenia Polityki Terytorialnej Nakło nad Notecią
Obszar Prowadzenia Polityki Terytorialnej Radziejowa	IIT dla OPPT	Stowarzyszenie Gmin i Powiatu Obszaru Prowadzenia Polityki Terytorialnej Radziejowa
Obszar Prowadzenia Polityki Terytorialnej Rypina	IIT dla OPPT	Porozumienie w sprawie powierzenia zadań związanych z realizacją Obszaru Prowadzenia Polityki Terytorialnej Rypina
Obszar Prowadzenia Polityki Terytorialnej Sępólna Krajeńskiego	IIT dla OPPT	Stowarzyszenie Obszaru Prowadzenia Polityki Terytorialnej Sępólna Krajeńskiego
Obszar Prowadzenia Polityki Terytorialnej Świecia	IIT dla OPPT	Porozumienie na rzecz realizacji Obszaru Prowadzenia Polityki Terytorialnej Świecie na lata 2021-2027
Obszar Prowadzenia Polityki Terytorialnej Powiatu Tucholskiego	IIT dla OPPT	Tucholski Związek Powiatowo-Gminny
Obszar Prowadzenia Polityki Terytorialnej Wąbrzeźna	IIT dla OPPT	Stowarzyszenie Obszaru Prowadzenia Polityki Terytorialnej Wąbrzeźna z siedzibą w Wąbrzeźnie
Obszar Prowadzenia Polityki Terytorialnej Żnina	IIT dla OPPT	Porozumienie w sprawie powierzenia zadań związanych realizacją Obszaru Prowadzenia Polityki Terytorialnej Żnina

Zasięg realizacji instrumentu IIT dla OPPT



Inny Instrument Terytorialny dla Obszaru Prowadzenia Polityki Terytorialnej na lata 2021-2027

1	IIT dla OPPT Brodnicy	6	IIT dla OPPT Nakła nad Notecią	11	IIT dla OPPT Tucholi
2	IIT dla OPPT Grudziądza	7	IIT dla OPPT Radziejowa	12	IIT dla OPPT Wąbrzeźna
3	IIT dla OPPT Inowrocławia	8	IIT dla OPPT Rypina	13	IIT dla OPPT Żnina
4	IIT dla OPPT Lipna	9	IIT dla OPPT Sępólna Krajeńskiego		gminy w dwóch instrumentach terytorialnych ZIT/IIT dla OPPT
5	IIT dla OPPT Mogilna	10	IIT dla OPPT Świecia		gminy OPPT Inowrocławia realizujące projekty na terenie ZIT Inowrocławia

Źródło: Urząd Marszałkowski Województwa Kujawsko-Pomorskiego

3.3. Inny Instrument Terytorialny dla Rewitalizacji

Rewitalizacja (w myśl definicji z ustawy z dnia 9 października 2015 roku o rewitalizacji) jest kompleksowym procesem wyprowadzania zdegradowanych obszarów ze stanu kryzysowego, poprzez terytorialnie skoncentrowane działania na rzecz lokalnej społeczności, przestrzeni i gospodarki. W perspektywie 2021-2027 w polityce rozwoju województwa kujawsko-pomorskiego będzie traktowana jako instrument PT WK-P (z wyodrębnioną alokacją oraz zasadami realizacji).

Zgodnie z zapisami UP rewitalizacja jest procesem szczególnym, wdrażanym w pojedynczych gminach, dla których funkcję **strategii IIT** w tym obszarze pełnić będą **Gminne Programy Rewitalizacji**, stworzone na podstawie przywołanej ustawy, spełniające wymogi wynikające z art. 29 rozporządzenia ogólnego na lata 2021-2027 (w tym w zakresie opisu partnerskiego procesu konsultacji).

Rewitalizacja obejmować będzie kompleksowe działania, mające na celu przeciwdziałanie degradacji przestrzeni zurbanizowanej i zjawiskom kryzysowym. Ograniczenie występowania negatywnych zjawisk społecznych nastąpi poprzez realizację szerokiego spektrum inwestycji infrastrukturalnych, prowadzących do aktywizacji społeczno-gospodarczej na zidentyfikowanym obszarze problemowym. W ramach rewitalizacji możliwe będzie także zagospodarowanie przestrzeni, modernizacja obiektów zabytkowych czy prace w zakresie infrastruktury komunalnej. Istotny dla każdego rodzaju podejmowanych działań będzie ich aspekt społeczny.

W ramach projektów rewitalizacyjnych nie będzie możliwości realizowania inwestycji polegających na przebudowie i modernizacji infrastruktury dróg lokalnych i parkingów w celu poprawy dostępności do rewitalizowanego obszaru oraz modernizacji i remontów części wspólnych budynków wielorodzinnych. Nie przewiduje się również możliwości budowy nowych budynków.

Promowane będą projekty wpisujące się w założenia inicjatywy „Nowy Europejski Bauhaus” (NEB)¹⁰. W przedsięwzięciach rewitalizacyjnych należy również szczególnie zadbać o zachowanie i rozwój zielonej infrastruktury, zwłaszcza o ochronę drzew w całym cyklu projektowym, w tym poprzez stosowanie standardów ochrony zieleni. Mając na uwadze potrzebę adaptacji obszarów

¹⁰ NEB jest horyzontalnym projektem ekologiczno-gospodarczo-kulturalnym, zainicjowanym przez Ursulę von der Leyen, Przewodniczącą Komisji Europejskiej. Program ma wspierać dążenia do neutralności dla klimatu w Europie do 2050 r. Program NEB opiera się na łączeniu założeń Europejskiego Zielonego Ładu z naszym codziennym życiem i przestrzeniami, w których funkcjonujemy. To idea budowania pomostów pomiędzy różnymi dyscyplinami – światem nauki, technologii, sztuki i kultury – po to, by wypracowane wspólnie rozwiązania w praktyce zmieniały nasze otoczenie na lepsze i bardziej przyjazne.

miejskich do zmiany klimatu, należy dążyć również do zwiększania powierzchni biologicznie czynnych i unikanie tworzenia powierzchni uszczelnionych.

Specyfika procesu rewitalizacji oraz doświadczenia perspektywy 2014-2020 wskazują jednak, iż do jego realizacji niezbędny jest właściwy potencjał instytucjonalny jst. Ponadto, zgodnie z założeniami ustawy o rewitalizacji, po 31 grudnia 2023 roku podstawą prowadzenia rewitalizacji będą wyłącznie GPR (z obiegu prawnego usunięte zostaną funkcjonujące dotychczas lokalne programy rewitalizacji, przyjmowane na podstawie ustawy z dnia 8 marca 1990 o samorządzie gminnym).

W związku z powyższym, po dokonaniu konsultacji z gminami regionu oraz zebraniu deklaracji realizacji działań rewitalizacyjnych w reżimie ustawy o rewitalizacji, warunek (dla pozyskania środków finansowych w ramach FE dKP 2021-2027, skierowanych na pomoc w rozwiązywaniu problemów społecznych i pozaspołecznych) w postaci przyjęcia GPR wprowadzony zostanie wyłącznie w odniesieniu do największych ośrodków miejskich regionu, tj. miast przekraczających 50 tys. mieszkańców (Bydgoszcz, Toruń, Włocławek, Grudziądz, Inowrocław). W pozostałych gminach miejskich, miejsko-wiejskich i wiejskich, zgodnie ze zgłoszonymi przez jst oczekiwaniami IZ FE dKP daje możliwość pozyskania środków na punktowe przedsięwzięcia poprawiające sytuację dotkniętych problemami obszarów gminy, zarówno w kontekście społecznym, jak i infrastrukturalnym (tzw. odnowa przestrzeni publicznych), bez konieczności prowadzenia procesu rewitalizacji w myśl ustawy z dnia 9 października 2015 roku. Odnowa przestrzeni publicznych będzie częścią instrumentów ZIT/IIT dla OPPT, rewitalizacja natomiast stanowić będzie odrębny inny instrument terytorialny. Alokacja funduszy na oba obszary zawierać się będzie jednak w ogólnej puli środków przypisanych instrumentom ZIT/IIT. Warunkiem pozyskania dofinansowania będzie umieszczenie projektów we właściwych dla jst strategiach terytorialnych (ZIT/IIT dla OPPT dla odnowy przestrzeni publicznych i GPR dla rewitalizacji).

Dla wprowadzenia możliwości ubiegania się o środki w ramach FE dKP 2021-2027 i podziału alokacji na rewitalizację i odnowę przestrzeni publicznych zostały podjęte przez Zarząd Województwa Kujawsko-Pomorskiego 2 Stanowiska:

- Stanowisko zarządu województwa kujawsko-pomorskiego z dnia 23 marca 2022 r. w sprawie określenia alokacji na działania rewitalizacyjne/odnowę przestrzeni publicznych dla gmin w perspektywie finansowej 2021-2027;
- Stanowisko zarządu województwa kujawsko-pomorskiego z dnia 23 listopada 2022 r. zmieniające Stanowisko Zarządu z dnia 23 marca 2022 r. w sprawie określenia alokacji na działania rewitalizacyjne/odnowę przestrzeni publicznych dla gmin w perspektywie finansowej 2021-2027.

W ramach realizowanych projektów rewitalizacyjnych preferowane będą następujące rozwiązania wspierające zgodność z zasadą DNSH:

- stosowanie rozwiązań z zakresu zielono-niebieskiej infrastruktury;
- zastosowanie gatunków rodzimych w zagospodarowywaniu otoczenia.

3.4. Rozwój Lokalny Kierowany przez Społeczność

Rozwój lokalny kierowany przez społeczność (RLKS) to instrument terytorialny wprowadzony w perspektywie finansowej 2014-2020, który był obligatoryjny dla wspólnej polityki rolnej (wsparcie ze środków EFRROW) w ramach inicjatywy LEADER (Laisons Entre Actions de Development de l'Economie Rural) oraz wspólnej polityki rybołówstwa (wsparcie ze środków EFMiR) i dobrowolny dla polityki spójności (wsparcie ze środków EFS, EFRR). Kujawsko-pomorskie było jedynym województwem, które zdecydowało się realizować RLKS na terenie miast powyżej 20 tys. mieszkańców i jednym z dwóch (wraz z podlaskim), które podjęły decyzję o realizacji tego instrumentu terytorialnego przy współudziale środków z polityki spójności w formule bezpośredniej (wdrażanie wielofunduszowych lokalnych strategii rozwoju (LSR), z zagwarantowaną alokacją środków na realizację zaplanowanych oddolnie działań odpowiadających na specyficzne potrzeby obszaru), a także z zastrzeżeniem możliwości wprowadzenia również, w niewielki zakresie, formuły pośredniej.

W perspektywie finansowej na lata 2014-2020 środki rozdysponowano pomiędzy wszystkie Lokalne Grupy Działania (LGD) spełniające minimalne wymagania w naborze na LSR (powstało 7 grup miejskich monofunduszowych EFS, 19 wielofunduszowych, 1 monofunduszowa EFRROW). Pozwoliło to pokryć strategiami cały obszar województwa (wyjątkiem są części Bydgoszczy i Torunia, których liczba mieszkańców przekracza górny limit wynoszący 150 tys.)

Zarząd Województwa Kujawsko-Pomorskiego podjął decyzję, że w perspektywie finansowej na lata 2021-2027 kontynuowany będzie instrument RLKS. Warto nadmienić, iż w nowej perspektywie finansowej zniesiony zostanie górny limit liczby mieszkańców (150 tys.) dla miejskich LGD finansowanych wyłącznie ze środków EFS + oraz nie ograniczono grupy docelowej tylko do osób wykluczonych społecznie (grupę docelową będą tworzyć wszyscy mieszkańcy obszaru objętego LSR). W województwie kujawsko-pomorskim RLKS będzie realizowany zarówno w ramach wielofunduszowych LSR, obejmujących obszary wiejskie wraz z obszarami miast poniżej 20 tys. Mieszkańców, jak i w ramach monofunduszowych LSR, obejmujących miasta powyżej 20 tys. mieszkańców.

RLKS zachowuje podstawowe założenia metody LEADER, czyli oddolność (szeroki udział społeczności lokalnej w tworzeniu i realizacji strategii), terytorialność (lokalna strategia rozwoju przygotowana dla danego, spójnego obszaru), zintegrowanie (łączenie różnych dziedzin gospodarki, współpraca różnych grup interesu), partnerstwo (lokalna grupa działania jako lokalne partnerstwo, w którym uczestniczą różne podmioty z sektora publicznego, społecznego i gospodarczego), innowacyjność (w skali lokalnej), decentralizacja zarządzania i finansowanie, sieciowanie i współpraca (wymiana doświadczeń i rozpowszechnianie dobrych praktyk). Istotą RLKS jest oddanie odpowiedzialności za kierowanie rozwojem lokalnym społeczności lokalnej, poprzez przekazanie jej kompetencji w zakresie opracowania LSR, co w konsekwencji umożliwia decydowanie o kierunku rozwoju i przedsięwzięciach, które zostaną sfinansowane ze środków programu regionalnego. Dlatego też grupę docelową tworzą wszyscy mieszkańcy obszaru objętego LSR. LGD zarządzają środkami przyznanymi im na realizację LSR, a wybór operacji do finansowania dokonywany jest przez rady składające się z przedstawicieli trzech sektorów: społecznego, gospodarczego i publicznego.

W ramach RLKS społeczność z danego obszaru tworzy partnerstwo lokalne, które opracowało i realizuje strategię rozwoju lokalnego kierowanego przez społeczność (LSR). Lokalna Strategia Rozwoju powinna być zgodna z dokumentami krajowymi i regionalnymi oraz powinna wskazywać kierunki rozwoju z uwzględnieniem lokalnych potrzeb. Powinna być również przygotowana zgodnie z przepisami rozporządzenia ogólnego na lata 2021-2027 nr 2021/1060 wraz z zachowaniem zapisów ustawy RLKS¹¹. Niezwłocznie po dokonaniu wyboru LSR Zarząd Województwa zatwierdza przygotowany dokument, zawierając z LGD, która będzie realizowała tę LSR, umowę ramową.

¹¹ Ustawa z dnia 20 lutego 2015 r. o rozwoju lokalnym z udziałem lokalnej społeczności (t.j. Dz. U. z 2022 r. poz. 943).

W perspektywie finansowej na lata 2014-2020 rozkład LGD wyglądał następująco:



Lokalne Grupy Działania w latach 2014-2020

- | | | | |
|---|---|---|--|
|  | LDG "Gminy Powiatu Świeckiego" [11] |  | Stowarzyszenie LGD "Dla Miasta Torunia" [1] |
|  | LDG "Razem dla Powiatu Radziejowskiego" [7] |  | Stowarzyszenie LGD "Dolina Drwęcy" [6] |
|  | LDG "Trzy Doliny" [7] |  | Stowarzyszenie LGD "Grudziądzki Spichlerz" [1] |
|  | LDG "Zakole Dolnej Wisły" [4] |  | Stowarzyszenie LGD "Partnerstwo dla Ziemi Kujawskiej" [9] |
|  | LDG Miasta Włocławek [1] |  | Stowarzyszenie LGD "Podgródzie Toruńskie" [3] |
|  | LDG Pałuki Wspólna Sprawa [6] |  | Stowarzyszenie LGD Chełmno [1] |
|  | LDG Ziemia Gotyku [5] |  | Stowarzyszenie LGD Czarnoziem na soli [8] |
|  | Partnerstwo "LGD Bory Tucholskie" [6] |  | Stowarzyszenie LGD Gmin Dobrzyńskich Region Południe [10] |
|  | Stowarzyszenie "LGD Pojezierze Brodnickie" [9] |  | Stowarzyszenie LGD Gmin Dobrzyńskich Region Północ [6] |
|  | Stowarzyszenie "Nasza Krajna" [4] |  | Stowarzyszenie LGD Inowrocław [1] |
|  | Stowarzyszenie "Partnerstwo dla Krajny i Pałuk" [5] |  | Stowarzyszenie LGD Miasta Brodnicy [1] |
|  | Stowarzyszenie "Vistula-Terra Culmensis-Rozwój poprzez Tradycję" [10] |  | Stowarzyszenie LGD Sąsiedzi wokół Szlaku Piastowskiego [4] |
|  | Stowarzyszenie Bydgoska LGD "Dwie Rzeki" [1] |  | Stowarzyszenie LGD Ziemia Wąbrzeska [4] |
|  | Stowarzyszenie LDG Dorzecza Zgłowiączki [13] |  | Stowarzyszenie LGR "Nasza Krajna i Pałuki" [10] |

Źródło: Opracowanie własne Urzędu Marszałkowskiego Województwa Kujawsko-Pomorskiego
 Na wsparcie na przygotowanie nowych LSR złożonych zostało¹² 20 wniosków, wszystkie od Lokalnych Grup Działania realizujących strategię z komponentem EFRROW w okresie 2014-2020.

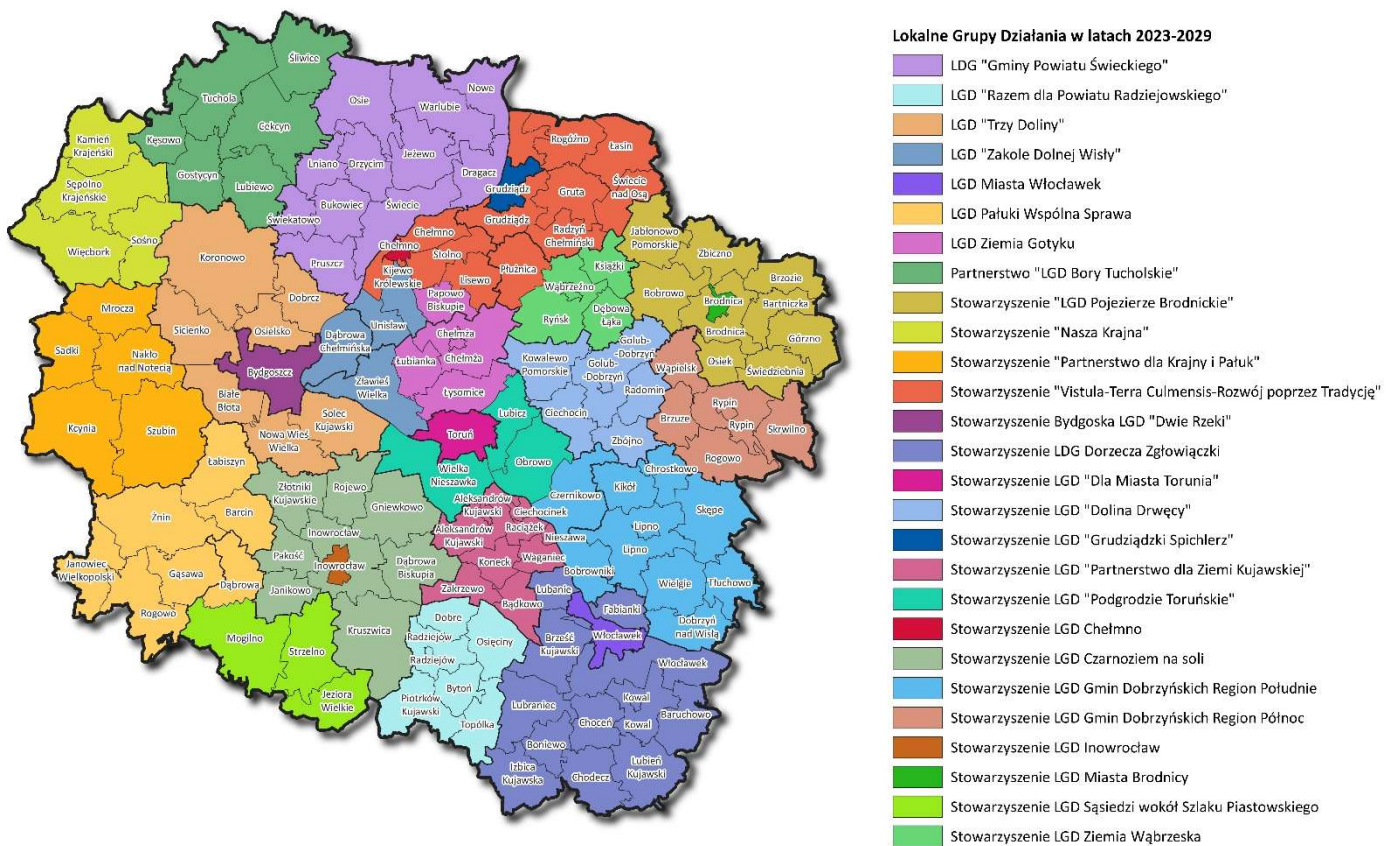
¹² Nabór wniosków o przyznanie pomocy dla poddziałania „Wsparcie przygotowawcze” w ramach działania „Wsparcie dla rozwoju lokalnego w ramach inicjatywy LEADER” objętego Programem Rozwoju Obszarów Wiejskich na lata 2014-2020, ogłoszony przez Zarząd Województwa

W związku z tym można założyć, iż struktura/ rozkład LGD w perspektywie finansowej na lata 2021-2027 będzie taki sam.

W perspektywie finansowej 2014-2020 warunkiem udziału LGD w konkursie na wybór LSR był wymóg, aby wszystkie gminy, których obszar jest objęty LSR, były członkami tej LGD. W perspektywie 2021-2027 wymóg ten został zniesiony. Powyższe nie zmienia faktu, że ze strony gminy konieczne jest złożenie deklaracji o przystąpieniu do LGD (fakt ten może potwierdzić gmina bądź starostwo na obszarze, na którym znajduje się dany LGD, może to nastąpić tuż po podpisaniu umowy ramowej).

W perspektywie finansowej na lata 2021-2027 środki rozdysponowano pomiędzy 27 Lokalnych Grup Działania, które spełniły warunki dostępu i ich LSR zostały wybrane do realizacji (7 grup miejskich monofunduszowych EFS oraz 20 grup wielofunduszowych).

Rozkład LGD w perspektywie 2021-2027 wygląda następująco:



Źródło: Opracowanie własne Urzędu Marszałkowskiego Województwa Kujawsko-Pomorskiego

Kujawsko-Pomorskiego (termin składania wniosków od dnia 12 kwietnia 2022 r. do dnia 29 kwietnia 2022 r.)

Województwo Kujawsko-Pomorskie jako jedyne z regionów realizujących instrument RLKS opracowało standard minimum do planu komunikacji z lokalną społecznością. Został on opracowany na podstawie doświadczeń i obserwacji z perspektywy finansowej 2014-2020. Wprowadzenie tego standardu ma zapewnić lepszą i sprawniejszą komunikację pomiędzy lokalną grupą działania i mieszkańcami oraz podmiotami działającymi na jej obszarze. Znajdują się w nim minimalne wymagania, które polepszą komunikację ze społecznością w trakcie realizacji LSR, co jeszcze bardziej podkreśli społeczny i partycypacyjny charakter tego instrumentu.

- W perspektywie finansowej 2021-2027 Zarząd Województwa Kujawsko-Pomorskiego na etapie wyboru LSR zastrzega, że:
wsparcie ze środków FEEdKP 2021-2027 będzie dotyczyło wyłącznie gmin położonych na terenie województwa kujawsko-pomorskiego
(w przypadku LSR obejmujących swoim obszarem również gminy z innych województw, będą one wyłączone ze wsparcia z FEEdKP 2021-2027);
- w przypadku LSR obejmujących obszar miasta zamieszkiwanego przez co najmniej 20 tys. mieszkańców, finansowanych wyłącznie ze środków FEEdKP 2021-2027, wsparcie zostanie przyznane, jeśli LSR zostanie objęte całe miasto;
- miasta powyżej 60 tys. mieszkańców otrzymają wsparcie wyłącznie w sytuacji, gdy utworzą monofunduszową LSR wspieraną ze środków EFS+.

Całość alokacji w RLKS będzie wdrażana w formule grantowej. Beneficjentami projektów grantowych będą LGD. Potencjalnymi grantobiorcami będą mogły być: jednostki samorządu terytorialnego i ich związki oraz stowarzyszenia, samorządowe jednostki organizacyjne, organizacje pozarządowe, kościoły i związki wyznaniowe oraz osoby prawne kościołów i związków wyznaniowych, podmioty integracji i pomocy społecznej, centra aktywności lokalnej, instytucje kultury i sportu, osoby fizyczne prowadzące działalność gospodarczą lub oświatową na podstawie przepisów odrębnych.

Na instrument RLKS przeznaczono około 3% całkowitej alokacji z programu regionalnego na lata 2021-2027, w wysokości 52 602 730 euro i dedykowano temu instrumentowi wyłącznie wsparcie na projekty społeczne finansowane ze środków EFS+. Dzięki wsparciu projektów jedynie ze środków EFS+ możliwe będzie udzielenie wsparcia odpowiadającego faktycznym potrzebom mieszkańców, zgłaszanym w trakcie konsultacji społecznych oraz skierowanie go bezpośrednio do nich (bez inwestycji w infrastrukturę). Dzięki środkom z EFS+ możliwe będzie także przeciwdziałanie wkluczeniom i osamotnieniu, dzięki działaniom animacyjnym i integracyjnym. Ponadto instrument ten pozwoli na zaangażowanie małych, lokalnych stowarzyszeń, które w standardowych konkursach często przegrywają z dużymi podmiotami. RLKS będzie wdrażany w

całości w formule grantowej w ramach programu FEdKP 2021-2027 w priorytecie 7 Fundusze europejskie na rozwój lokalny.

W ramach RLKS realizowane będą działania wynikające z lokalnych strategii rozwoju i zgłaszane przez lokalną społeczność.

W oparciu o doświadczenia z perspektywy finansowej 2014-2020 oraz pozyskane informacje od lokalnej społeczności wsparcie będzie skierowane do: seniorów (między innymi: działania animacyjne i integracyjne w klubach seniora, gospodarstwa opiekuńcze, zajęcia aktywizacyjne w Uniwersytetach Trzeciego Wieku), osób młodych (między innymi: kluby młodzieżowe, warsztaty w obszarze ginących zawodów) oraz osób dorosłych zamieszkujących obszar LSR (między innymi: Lokalne Ośrodki Wiedzy i Edukacji, Kluby Rodzica jako miejsce spotkań ukierunkowane na wsparcie kobiet i mężczyzn). W obszarach wsparcia w RLKS zostanie zachowana demarkacja ze wsparciem w ramach inicjatywy LEADER oraz działaniami realizowanymi w ramach działań priorytetu 8, w celu niepowielania wsparcia oraz uniknięcia konkurencji o beneficjentów.

Ponadto istotną cechą działań realizowanych w zakresie RLKS jest komplementarność z innymi strategiami. Należy pamiętać, iż zakres działań realizowanych w ramach tego instrumentu ma przede wszystkim odpowiadać na potrzeby społeczności lokalnej, zapewniając tym samym oddolność podejmowanych zadań. Lokalna społeczność zgłasza swoje potrzeby podczas spotkań konsultacyjnych organizowanych w ramach procesu tworzenia LSR.

Dla zachowania oddolności z jednoczesnym dopełnieniem zasady komplementarności ze wszystkimi strategiami, działania ujęte w LSR będą dotyczyły wyłącznie zakresu ujętego w strategii województwa, jako najbardziej problemowe na danym obszarze.

W przypadku strategii terytorialnych preferowane będą projekty o charakterze zintegrowanym (działania społeczne zaplanowane do realizacji w strategiach lokalnych będą realizowane z wykorzystaniem już istniejącej infrastruktury, w tym między innymi zaplanowanej do wsparcia w strategiach terytorialnych ZIT lub IIT). Dla zachowania zrównoważonego rozwoju regionu, wszystkie strategie realizowane na danym terenie będą miały charakter uzupełniający (działania dostępne z poziomu lokalnego nie będą dostępne w ramach strategii terytorialnych), a zakres wsparcia będzie skierowany na zaspokajanie podobnych potrzeb społeczno-gospodarczych.

3.5. Specyficzna forma polityki terytorialnej bazująca na realizacji wspólnej funkcji uzdrowiskowej - IIT Kujawsko-Pomorskie Uzdrowiska.

Zgodnie ze Strategią Przyspieszenia 2030+, lecznictwo uzdrowiskowe, ze względu na liczne uwarunkowania regionu i tendencje globalne, jest jedną z ważniejszych dziedzin rozwojowych województwa kujawsko-pomorskiego. Dotychczasowy rozwój tego sektora, wynikający z

wysokiego udziału i pozycji województwa w krajowym potencjale uzdrowiskowym (obsługa blisko 1/5 krajowego ruchu uzdrowiskowego) spowodował, iż zdrowie i turystyka zdrowotna zostały wskazane jako ważny kierunek polityki rozwoju regionu. Zasadność wspierania lecznictwa uzdrowiskowego, jako potencjału endogenicznego, wynika również z zapisów Strategii na Rzecz Odpowiedzialnego Rozwoju, w której wskazano, iż rozwój zrównoważony terytorialnie oznacza rozwój wszystkich terytoriów przez wzmacnianie ich potencjałów endogenicznych.

Wspieranie rozwoju funkcji publicznych obszarów uzdrowiskowych, przyczyni się do poprawy warunków świadczenia wysokiej jakości usług zdrowotnych dla kuracjuszy, co przełoży się na zwiększenie konkurencyjności i podniesienie atrakcyjności turystycznej regionu, a tym samym pozytywnie wpłynie na jego rozwój gospodarczy. Warto w tym miejscu wspomnieć, iż uzdrowiska szczególnie silnie ucierpiały w związku z wybuchem pandemii COVID-19. Wstrzymanie obsługi kuracjuszy znacznie ograniczyło możliwość prowadzenia działalności gospodarczych świadczonych na rzecz podmiotów leczniczych oraz skierowanych bezpośrednio do kuracjuszy, co przyczyniło się do osłabienia potencjału a nawet likwidacji podmiotów gospodarczych, ograniczenia dochodów gospodarstw domowych, utraty miejsc pracy, ale także do ograniczenia dochodów samorządów lokalnych co pośrednio wpłynęło na ich zdolność do prowadzenia inwestycji istotnych dla świadczenia wysokiej jakości usług przez podmioty medyczne w uzdrowiskach.

W województwie kujawsko-pomorskim status uzdrowiska posiadają trzy miejscowości: Ciechocinek, Inowrocław – które należą do największych w skali kraju pod względem liczby obsługiwanych kuracjuszy oraz Wieniec-Zdrój w gminie Brześć Kujawski.

Wsparcie obszarów uzdrowiskowych, w ramach IIT związane było z koniecznością zawarcia 3 października 2023 r. przez wskazane gminy uzdrowiskowe Porozumienia Międzygminnego określającego zasady współpracy.

Zawarte porozumienie i nawiązana w ten sposób współpraca między gminami uzdrowiskowymi, przyczyni się do ograniczenia wewnątrz lokalnej konkurencji o kuracjuszy oraz pozwoli lepiej wykorzystać potencjał województwa w zakresie świadczenia usług zdrowotnych dla kuracjuszy z całego kraju. Ponadto, celem współpracy będzie również stworzenie jednej wspólnej strategii terytorialnej, rozumianej jako strategia obszarowa, uzasadniającej konieczność wspierania ze środków FEEdKP 2021-2027 obszarów uzdrowiskowych.

W ramach programu FEdKP 2021-2027 planuje się realizację projektów zakładających wykorzystanie charakterystycznych walorów obszarów uzdrowiskowych i wsparcie potencjału obszarów uzdrowiskowych m.in. poprzez:

- rozwój infrastruktury rekreacyjnej oraz publicznie dostępnej infrastruktury uzdrowiskowej w miejscowościach uzdrowiskowych;
- tworzenie i modernizację urządzeń lecznictwa uzdrowiskowego tj. pijalnie uzdrowiskowe, tężnie, parki, ścieżki ruchowe, lecznicze i rehabilitacyjne baseny uzdrowiskowe.

W ramach programu FEdKP 2021-2027 na działania związane ze wsparciem obszarów uzdrowiskowych przewidziano środki w wysokości 23 094 573 euro.

W ramach wsparcia obszarów uzdrowiskowych preferowane będą następujące rozwiązania wspierające zgodność z zasadą DNSH:

- stosowanie rozwiązań z zakresu zielono-niebieskiej infrastruktury;
- zastosowanie gatunków rodzimych w zagospodarowywaniu otoczenia;
- stosowanie dobrych praktyk z zakresu ochrony zieleni i drzew w celu zminimalizowania wpływu prowadzonych prac na występujące siedliska i gatunki.

4. Struktura strategii służącej wsparciu rozwoju w ramach polityki terytorialnej województwa kujawsko-pomorskiego

Podstawowym warunkiem realizacji zadań w ramach PT WK-P będzie posiadanie **strategii terytorialnej**. Zgodnie z art. 29 rozporządzenia ogólnego na lata 2021-2027, strategia terytorialna powinna zawierać niezbędne elementy:

- obszar geograficzny, którego dotyczy dana strategia;
- analizę potrzeb rozwojowych i potencjału danego obszaru, w tym wzajemnych powiązań gospodarczych, społecznych i środowiskowych;
- opis zintegrowanego podejścia służącego zaspokojeniu zidentyfikowanych potrzeb rozwojowych i wykorzystaniu potencjału danego obszaru;
- opis udziału partnerów (zgodnie z art. 8) w przygotowaniu strategii i jej realizacji.

Strategie terytorialne mogą również zawierać wykaz operacji, które mają być wspierane.

Poniżej przedstawiono **minimalny zakres strategii terytorialnej** dla realizacji wsparcia w ramach PT WK-P (możliwe jest jego poszerzanie o diagnozę oraz ustalenia dotyczące dodatkowych obszarów tematycznych). W przypadku poszerzania zakresu dokumentu należy uwzględnić następujące zasady:

- Poszerzenie zakresu nie stanowi podstawy do ubiegania się o środki na projekty, których zakres wykracza poza planowane finansowanie w ramach FEdKP 2021-2027. Nie stanowi także gwarancji pozyskania środków z innych źródeł, aczkolwiek może być warunkiem zabiegania o takie środki.
- Wprowadzając do strategii terytorialnej dodatkowe elementy należy mieć świadomość konieczności zachowania prawidłowej logiki dokumentu, w tym przede wszystkim: konieczności wywiedzenia projektów z diagnozy (diagnoza powinna uzasadniać konieczność realizacji projektu), konieczności owskaźnikowania planowanej interwencji, konieczności zaplanowania działań w odpowiedzi na stwierdzoną w części diagnostycznej potrzebę interwencji (chyba, że zakres tej interwencji nie mieści się w ramach prowadzenia PT WK-P, a odpowiedzią na stwierdzone potrzeby są ustalenia innych dokumentów programowych/strategicznych, sporządzonych dla danego obszaru – wówczas należy pokazać komplementarność dokumentów).

Ustanawia się następujący minimalny zakres strategii terytorialnej dla realizacji wsparcia w ramach PT WK-P:

(*) – obligatoryjnie dotyczy tylko dokumentu dla ZIT

(**) – jeśli dotyczy danego obszaru

1. Synteza diagnozy obszaru realizacji PT WK-P wraz z analizą problemów, potrzeb i potencjałów rozwojowych, w tym wzajemnych powiązań gospodarczych, społecznych i środowiskowych
 - 1.1. Charakterystyka obszaru z uwzględnieniem uwarunkowań społeczno-gospodarczych i środowiskowych oraz specyfiki danego poziomu PT WK-P.
 - 1.2. Identyfikacja obszarów charakteryzujących się trudną sytuacją społeczno-gospodarczą, tj. wykazujących negatywną sytuację społeczno-gospodarczą, gmin zagrożonych trwałą marginalizacją i miast średnich tracących funkcje społeczno-gospodarcze.
 - 1.3. Identyfikacja gmin spełniających warunek dostępowy wsparcia w zakresie infrastruktury wychowania przedszkolnego.
 - 1.4. Identyfikacja gmin spełniających warunek dostępowy wsparcia w zakresie infrastruktury edukacyjnej bazy sportowej.
 - 1.5. (**) Najważniejsze wnioski wynikające z SUMP.
 - 1.6. (**) Najważniejsze wnioski wynikające z MPA.
 - 1.7. Podsumowanie – identyfikacja najważniejszych problemów/potrzeb rozwojowych obszaru, jako podstawy programowania interwencji w ramach PT WK-P.
2. Cele, jakie mają być zrealizowane w ramach realizacji PT WK-P, ze wskazaniem podejścia zintegrowanego¹³, oczekiwanych wskaźników rezultatu i produktu, powiązania z właściwym programem
 - 2.1. Wizja rozwoju obszaru – oczekiwany wynik realizacji działań planowanych w ramach Polityki Terytorialnej.
 - 2.2. Cele rozwojowe obszaru realizowane poprzez wsparcie w ramach PT WKP ¹⁴.
 - 2.3. Opis wsparcia obszarów problemowych.
 - 2.4. Wskazanie zgodności planowanej interwencji z dokumentami programowymi (funduszami), do których zamierza się aplikować o finansowanie wsparcia.

¹³ Wskazanie podejścia zintegrowanego jest niezbędne dla strategii ZIT.

¹⁴ Należy tu odnieść się do tych dziedzin/obszarów merytorycznych interwencji, które są możliwe do wsparcia w ramach realizacji PT z poziomu regionalnego oraz krajowego.

2.5. Określenie wartości wskaźników wsparcia (wskaźniki produktu, rezultatu¹⁵).

3. Lista projektów realizujących cele, o których mowa w pkt. 2, wraz z informacją na temat sposobu ich wyboru oraz powiązania z innymi projektami

3.1. Tryb i zasady naboru projektów przy jednoczesnym zachowaniu partnerskiego modelu współpracy, tj. udziału m.in. jst, organizacji pozarządowych, przedsiębiorstw, partnerów społecznych oraz gospodarczych, instytucji rynku pracy, organizacji skupiających pracodawców, instytucji pomocy i integracji społecznej, LGD, szkół i placówek prowadzących kształcenie ogólne, zawodowe i ustawiczne, spółdzielni i wspólnot mieszkaniowych, kościołów i związków wyznaniowych.

3.2. Uzasadnienie wyboru projektów w oparciu o preferencje określone dla poszczególnych obszarów wsparcia¹⁶.

3.3. Wykaz wybranych projektów do wsparcia, koszty realizacji i podmioty odpowiedzialne.

3.4. (*) Wskazanie podejścia zintegrowanego w odniesieniu do ZIT.

3.5. Uzasadnienie wyboru projektów poprzez wykazanie zgodności projektów z potrzebami rozwojowymi danego obszaru.

4. Plan wdrożeniowy dla realizacji strategii – określenie terminów/założeń realizacji kamieni milowych dla realizacji dokumentu (skutki niespełnienia, opis – rozdział 10).

Kamienie milowe:

- zatwierdzenie strategii wraz z listą projektów przez partnerstwo,
- zaopiniowanie dokumentu przez IZ FEdKP,
- określenie terminów aplikowania o środki w ramach FEdKP 2021-2027 przy uwzględnieniu harmonogramu naboru wniosków dla FEdKP2021-2027,
- określenie poziomów złożonych wniosków o dofinansowanie na rok 2023, 2024, 2025, 2026¹⁷, 2027¹⁸,
- określenie poziomu złożonych wniosków o płatność na rok 2024, 2025, 2026, 2027, 2028, 2029,

¹⁵ Wskaźniki produktu i rezultatu należy przedstawić jako sumę wskaźników dla planowanych projektów.

¹⁶ Szczegółowe preferencje zostały wskazane w rozdziale 7.

¹⁷ Dotyczy wsparcia administracyjnego i wsparcia w ramach Strategii IIT Kujawsko-Pomorskie Uzdrowiska.

¹⁸ Dotyczy wsparcia w ramach Strategii IIT Kujawsko-Pomorskie Uzdrowiska.

- zakończenie procesu wdrażania założeń strategii obszarowych.

5. Źródła finansowania

5.1. Określenie źródeł finansowania.

(*)6. Warunki i procedury obowiązujące w realizacji Strategii ZIT.

7. Opis procesu zaangażowania partnerów społecznych i gospodarczych oraz właściwych podmiotów reprezentujących społeczeństwo obywatelskie, podmiotów działających na rzecz ochrony środowiska oraz podmiotów odpowiedzialnych za promowanie włączenia społecznego, praw podstawowych, praw osób ze specjalnymi potrzebami, równości płci i niedyskryminacji w pracach nad przygotowaniem i wdrażaniem Strategii PT WK-P oraz sprawozdanie z konsultacji społecznych projektu Strategii PT WK-P.

7.1. Informacja o partnerach zaangażowanych w proces przygotowania dokumentu i udziale partnerów w wyborze projektów.

7.2. Opis zastosowanych metod włączenia partnerów w proces przygotowania dokumentu.

7.3. Opis procesu konsultowania projektu dokumentu.

7.4. Wykaz spotkań z partnerami w procesie tworzenia dokumentu oraz konsultowania projektu dokumentu.

7.5. Sprawozdanie z przebiegu konsultacji, w tym w szczególności wykaz zgłoszonych uwag i wniosków oraz sposób ich uwzględnienia w projekcie dokumentu.

7.6. Informacja o sposobie uwzględniania praw osób ze specjalnymi potrzebami, równości płci i niedyskryminacji w pracach nad przygotowaniem dokumentu.

7.7. Szczegółowa koncepcja zaangażowania partnerów w realizację ustaleń dokumentu.

7.8. Szczegółowa koncepcja informowania społeczności zamieszkującej dany obszar o postępach w realizacji dokumentu.

7.9. Szczegółowa koncepcja uwzględnienia praw osób ze specjalnymi potrzebami, równości płci i niedyskryminacji w procesie realizacji dokumentu.

8. System monitorowania strategii terytorialnych (szczegółowy opis – rozdział 10).

Wsparcie Samorządu Województwa w przygotowywaniu projektów dokumentów

Etap diagnozy i identyfikacji potrzeb rozwojowych:

- przygotowanie kompletnej diagnozy dla obszaru partnerstwa (niezbędna będzie współpraca ze strony jst w zakresie przekazania danych oraz wstępnej identyfikacji potrzeb rozwojowych z poziomu obszaru partnerstwa);
- diagnoza będzie zakończona „identyfikacją potrzeb rozwojowych”;
- diagnoza będzie konsultowana z jst z obszaru partnerstwa.

Etap formułowania ustaleń i systemu realizacji:

- wstępna weryfikacja poprawności sformułowania projektów;
- przygotowanie uniwersalnego systemu monitorowania strategii terytorialnych dla partnerstw (dokument opracowany przez IZ FEEdKP 2021-2027);
- przygotowanie wytycznych dla uniwersalnego systemu konsultacji społecznych (dokument opracowany przez IZ FEEdKP 2021-2027);
- bieżąca pomoc metodologiczna przy tworzeniu dokumentu;
- przygotowanie niektórych części w etapie formułowania ustaleń i systemu realizacji (w zależności od potrzeb i wspólnych ustaleń).

Dla partnerstw, które będą sporządzać strategie terytorialne siłami własnymi partnerów – bez zaangażowania firm konsultingowych, Samorząd Województwa oferuje wsparcie ze strony podległej administracji. W szczególności wsparcie dotyczyć będzie sporządzenia diagnozy dla obszaru partnerstwa, bieżących konsultacji w zakresie poprawności formułowania projektów, przygotowania uniwersalnego systemu monitorowania strategii terytorialnych, wsparcia w zakresie formułowania ustaleń strategii. Współpraca z administracją Samorządu Województwa nie wymaga sformalizowania, ale będzie zależna od przekazywania przez partnerstwa niezbędnych danych i informacji.

Prawidłowe uwzględnienie wskazanego powyżej wymaganego zakresu podlegać będzie weryfikacji przez IZ FEEdKP, tym samym warunkując otrzymanie pozytywnej opinii do strategii.

5. Podstawy prawne form zawiązywania partnerstwa

W perspektywie finansowej 2014-2020 ustawa z dnia 11 lipca 2014 r. o zasadach realizacji programów w zakresie polityki spójności finansowanych w perspektywie finansowej 2014-2020 nie wymagała, aby partnerstwo poszczególnych jednostek samorządu terytorialnego (gmin i powiatów) zawiązywane było na podstawie przepisów właściwych dla prawnych form współpracy, o których mowa w ustawie o samorządzie gminnym oraz w ustawie o samorządzie powiatowym. Natomiast „nowa” ustawa wdrożeniowa (ustawa z dnia 28 kwietnia 2022 r. o zasadach realizacji zadań finansowanych ze środków europejskich w perspektywie finansowej 2021-2027) w art. 34 ust. 5 oraz w art. 36 ust. 4 wskazuje, iż partnerstwo powinno zostać utworzone w jednej z form współpracy jednostek samorządu terytorialnego, o których mowa w art. 64, art. 74 i art. 84 ustawy z dnia 8 marca 1990 r. o samorządzie gminnym oraz w art. 5 ust. 2, art. 72a, art. 73 i art. 75 ustawy z dnia 5 czerwca 1998 r. o samorządzie powiatowym. Oznacza to, że możliwe są trzy formy zawiązania partnerstwa:

- porozumienie (międzygminne, administracyjne, administracyjne między powiatami);
- stowarzyszenie jednostek samorządu terytorialnego;
- związek (międzygminny, powiatowo-gminny).

Porozumienie

Celem porozumienia jest powierzenie jednej z gmin (lider porozumienia, z reguły miasto-rdzeń) określonych zadań publicznych. Oznacza to, że w przypadku zawiązania partnerstwa w formie porozumienia między samorządami gminnymi a samorządem powiatowym, jedna z gmin zostaje liderem porozumienia. W perspektywie finansowej 2014-2020 możliwe było zawiązywanie porozumień cywilnych, w których to starosta mógł pełnić funkcję lidera, natomiast **„nowa” ustawa wdrożeniowa wyklucza zawieranie porozumień na zasadach cywilnych**. Partnerstwo może zostać utworzone wyłącznie w jednej z form współpracy jednostek samorządu terytorialnego, o których mowa w ustawie o samorządzie gminnym oraz w ustawie o samorządzie powiatowym.

Zgodnie z art. 5 ust. 2 ustawy o samorządzie powiatowym, powiat może zawierać porozumienia w sprawie powierzenia prowadzenia zadań publicznych z jednostkami lokalnego samorządu terytorialnego, a także z województwem, na którego obszarze znajduje się terytorium powiatu. W związku z tym powiat ma możliwość przyjęcia do realizacji zadań wyłącznie z zakresu administracji rządowej, natomiast porozumienia z innymi jednostkami samorządu terytorialnego mogą dotyczyć powierzenia im do realizacji zadań powiatu. Przepis ten więc nie pozwala na przejęcie przez powiat do realizacji zadania gminy.

Partnerstwa funkcjonujące jako porozumienia nie posiadają osobowości prawnej oraz nie tworzą odrębnej sformalizowanej struktury, tak jak w przypadku partnerstw funkcjonujących jako stowarzyszenia, ciężar wykonywania powierzonych zadań spada na samorząd przejmujący zadania i kompetencje pozostałych jst. Gmina wykonująca zadania publiczne objęte porozumieniem przejmuje prawa i obowiązki pozostałych gmin, związane z powierzonymi jej zadaniami, a gminy powierzające zadania mają obowiązek udziału w kosztach realizacji zadania. Niemniej bez współpracy z jednostkami tworzącymi porozumienie oraz bez akceptacji działań podejmowanych przez lidera porozumienia, realizacja zadań nie byłaby możliwa. Zawarcie porozumienia powoduje przeniesienie kompetencji niezbędnych do wykonania zadania publicznego. W szczególności mogą to być kompetencje do wydawania aktów polityki publicznej, w tym przygotowania strategii rozwoju ponadlokalnego lub strategii terytorialnej.

W przypadku wyboru porozumienia jako formy prawnej zawiązania partnerstwa, powinny być przeprowadzone następujące etapy:

- 1) lider porozumienia – wójt/burmistrz/prezydent/ powinien przeprowadzić nieoficjalne negocjacje dotyczące założeń porozumienia;
- 2) każda rada gminy powinna:
 - podjąć uchwałę w sprawie współdziałania z innymi gminami w formie porozumienia komunalnego (art. 18 ust. 2 pkt 12 ustawy o samorządzie gminnym) – dotyczy porozumienia międzygminnego;
 - podjąć uchwałę w sprawie wyrażenia woli zawarcia porozumienia z powiatem (art. 8 ust. 2a i art. 18 ust. 2 pkt 11 ustawy o samorządzie gminnym) – dotyczy porozumienia administracyjnego (gminno-powiatowego);

Przykładowe wzory uchwał w sprawie zawarcia porozumienia administracyjnego stanowią:

- załącznik nr 3 – uchwała rady gminy;
 - załączniki nr 4 – uchwała rady powiatu;
- 3) lider porozumienia – wójt/burmistrz/prezydent/ powinien przeprowadzić negocjacje dotyczące treści porozumienia (np. zakresu porozumienia, zasad finansowania);
 - 4) lider porozumienia – wójt/burmistrz/prezydent/ zawiera porozumienie (art. 46 ust. 1 ustawy o samorządzie gminnym) określające:
 - strony porozumienia, w tym stronę przejmującą i powierzającą;

- zadanie publiczne, tj. opracowanie strategii terytorialnej na rzecz wspólnej realizacji Obszaru Prowadzenia PT WK-P w celu realizacji zadań finansowanych ze środków europejskich w perspektywie finansowej 2021-2027;
- kompetencje służące do wykonania zadania – czyli faktyczny podział zadań pomiędzy poszczególnymi stronami porozumienia;
- termin (początkowy i końcowy) przejęcia praw i obowiązków od pozostałych gmin i powiatu;
- rozliczenia finansowe (wysokość, terminy płatności) – ewentualne koszty administracyjne biura i koszty pracownicze;
- przesłanki rozwiązania porozumienia (np. za porozumieniem, w drodze wypowiedzenia, po upływie terminu);
- umożliwienie Instytucji Zarządzającej występowania w charakterze obserwatora i eksperta:
Przykładowy zapis: „Strony Porozumienia wyrażają wolę współpracy w zakresie koordynowania działań Stron Porozumienia w zakresie realizacji zadań IIT dla OPPT przez przedstawiciela IZ FEdKP. Przedstawiciel IZ FEdKP pełni funkcję opiniodawczo-doradczą”.

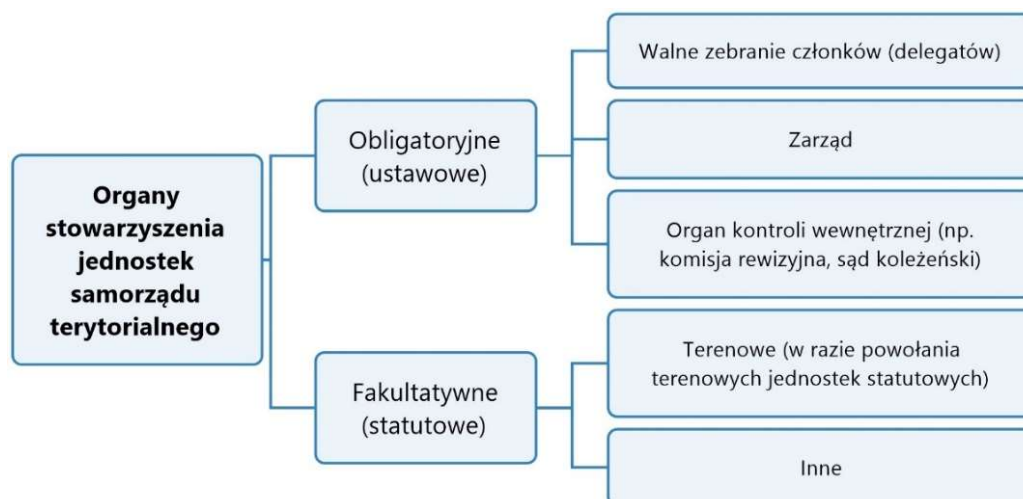
5) lider porozumienia – wójt/burmistrz/prezydent/ przekazuje porozumienie do publikacji w wojewódzkim dzienniku urzędowym (art. 13 pkt 6 lit. a ustawy o ogłaszaniu aktów normatywnych i niektórych innych aktów prawnych).

Porozumienie umożliwia realizację instrumentu ZIT/IIT dla OPPT, jednakże przekazanie zadań i kompetencji do jednej gminy (lidera porozumienia) sprawia, że to ta gmina ponosi całą odpowiedzialność i jest podmiotem decyzyjnym w ramach ZIT/IIT dla OPPT. Formalnie porozumienie nie zapewnia podejścia partnerskiego.

Stowarzyszenie

Celem stowarzyszenia (gmin, gmin i powiatów), zgodnie z zapisami ustawy, jest wspieranie idei samorządu terytorialnego oraz obrona wspólnych interesów, co odbywa się m.in. poprzez wykonywanie określonych w statucie zadań.

Ustawa o stowarzyszeniach przewiduje następujące organy stowarzyszenia:



Najwyższą władzą stowarzyszenia jest walne zebranie członków. W sprawach, w których statut nie określa właściwości władz stowarzyszenia, podejmowanie uchwał należy do walnego zebrania członków. Statut, zamiast walnego zebrania członków może przewidywać zebranie delegatów lub zastąpienie walnego zebrania członków zebraniem delegatów, jeżeli liczba członków przekroczy określoną w statucie wielkość. W takich przypadkach statut określa zasady wyboru delegatów i czas trwania ich kadencji.

Kompetencje walnego zebrania członków (delegatów) w stowarzyszeniu jednostek samorządu terytorialnego:

- powoływanie i odwoływanie organów stowarzyszenia (zarządu, organu kontroli wewnętrznej);
- podejmowanie decyzji w sprawie wysokości i mechanizmu ustalania składek członkowskich;
- zatwierdzanie planu finansowego;
- podejmowanie decyzji dotyczących partnerstwa;
- udzielanie absolutorium zarządowi;
- zatwierdzanie sprawozdań finansowych zarządu i organu kontroli wewnętrznej.

Postępowanie rejestrowe powinno obejmować następujące etapy:

- 1) wybrany wójt/burmistrz/prezydent lub starosta prowadzi nieoficjalne negocjacje dotyczące założeń stowarzyszenia;
- 2) każda rada gminy podejmuje uchwałę w sprawie współdziałania z innymi gminami w formie stowarzyszenia (art. 18 ust. 2 pkt 12 ustawy o samorządzie gminnym);
- 3) wójt/burmistrz/prezydent lub starosta wybiera komitet założycielski lub władze stowarzyszenia (art. 9 ustawy Prawo o stowarzyszeniach);
- 4) złożenie wniosku o zarejestrowanie stowarzyszenia do właściwego sądu rejestrowego (art. 12 ustawy Prawo o stowarzyszeniach);
- 5) postępowanie rejestrowe (art. 16 ustawy Prawo o stowarzyszeniach);
- 6) wpis stowarzyszenia do Krajowego Rejestru Sądowego (art. 17 ustawy Prawo o stowarzyszeniach).

Przy tworzeniu stowarzyszeń jst stosuje się odpowiednio przepisy ustawy z dnia 7 kwietnia 1989 r. – Prawo o stowarzyszeniach.

Rola Starostów w zależności od wybranej formy prawnej:

- Porozumienie: funkcje lidera pełni jedna z gmin wchodzących w skład porozumienia, starosta jest równorzędnym partnerem w zakresie realizacji zadań;
- Stowarzyszenie: starosta może pełnić funkcję lidera i koordynatora działań w ramach IIT dla OPPT/ZIT, sprawowanie przez niego tej funkcji nie jest obligatoryjne – może zostać powierzona każdemu z partnerów.

Związek

W celu wspólnego wykonywania zadań publicznych lub ich określonej statutowo części, gminy oraz gminy i powiaty mogą tworzyć związki komunalne. Prawa i obowiązki jst uczestniczących w związku komunalnym, związane z wykonywaniem zadań lub określonych statutowo części zadań przekazanych związkowi, przechodzą na związek.

Związek komunalny:

- może wykonywać w zasadzie wszystkie zadania publiczne leżące w granicach właściwości organów jst;

- może wykonywać powierzone mu zadania za pomocą władczych form działania (np. aktów prawa miejscowego, generalnych i indywidualnych aktów administracyjnych);
- wykonuje zadania publiczne we własnym imieniu i na własną odpowiedzialność;
- posiada osobowość prawną.

Utworzenie związku przez jednostki samorządu terytorialnego wymaga przyjęcia bezwzględną większością głosów ustawowego składu rady gminy lub powiatu statutu, uzgodnionego uprzednio z wojewodą.

Statut związku powinien określać:

- 1) nazwę i siedzibę związku;
- 2) uczestników i czas trwania związku;
- 3) zadania związku;
- 4) organy związku, ich strukturę, zakres i tryb działania;
- 5) zasady korzystania z obiektów i urządzeń związku;
- 6) zasady udziału w kosztach wspólnej działalności, zyskach i pokrywaniu strat związku;
- 7) zasady przystępowania i występowania członków oraz zasady rozliczeń majątkowych;
- 8) zasady i tryb likwidacji związku;
- 9) inne zasady określające współdziałanie.

Związek nabywa osobowość prawną po rejestracji, z dniem opublikowania statutu w wojewódzkim dzienniku urzędowym. Zmiany statutu dokonuje zgromadzenie związku w drodze uchwały.

Minister właściwy do spraw administracji publicznej prowadzi rejestr związków międzygminnych oraz rejestr związków powiatowo-gminnych. Wpisanie związku do rejestru odbywa się na wniosek wojewody. Rejestr zawiera dane dotyczące:

- kolejnego numeru rejestru pod jakim wpisany jest dany związek;
- nazwę związku i jego siedzibę;
- oznaczenie jst uczestniczących w związku;
- zadania związku;
- czas trwania związku;
- datę rejestracji związku;
- datę ogłoszenia statutu związku oraz jego zmian;
- datę likwidacji albo przekształcenia związku.

Szczegółowe kwestie dotyczące związków zawarte są w art. 64-73b ustawy z dnia 8 marca 1990 r. o samorządzie gminnym oraz w art. 65-72c ustawy z dnia 5 czerwca 1998 r. o samorządzie powiatowym.

Wybór formy prawnej współpracy pozostawiony jest do decyzji uczestniczących w niej jst. IZ FEdKP nie planuje opracowania wzorów dokumentów dla wyżej wskazanych form partnerstwa. Ważne jest, by umożliwiła ona partnerstwom prawidłowe i sprawne wdrażanie strategii terytorialnej, w tym realizację projektów. Ze względu na to, że na mocy zawartego porozumienia możliwe jest przekazywanie zadań wyłącznie jednostkom niższego szczebla, rekomendowane jest utworzenie przez poszczególne jst stowarzyszeń, jako formy najbardziej elastycznej wśród wyżej wymienionych. Należy jednak pamiętać, że przy tworzeniu stowarzyszeń jst stosuje się odpowiednio przepisy ustawy z dnia 7 kwietnia 1989 r. – Prawo o stowarzyszeniach.

6. Zasady prowadzenia polityki terytorialnej województwa kujawsko-pomorskiego

PT WK-P będzie prowadzona z uwzględnieniem nadrzędnych zasad:

- Partnerstwo

Budowanie partnerstwa i współpracy w ramach poszczególnych poziomów polityki terytorialnej, konieczność zawiązania zinstytucjonalizowanej formy współpracy.

- Formalna współpraca (typy partnerstw)

Wymóg zawiązania określonej formy współpracy:

- Związek;
- Porozumienie;
- Stowarzyszenie jst.

- Partnerstwo społeczne

PT WK-P zakłada włączenie partnerów społecznych, organizacji pozarządowych i gospodarczych w proces tworzenia i realizacji ustaleń strategii terytorialnych.

- Strategia

Podstawą ubiegania się o wsparcie w ramach PT WK-P jest posiadanie przez dane partnerstwo strategii terytorialnej (spełniającej wymogi formalne wynikające z rozporządzenia ogólnego), sporządzonej wyłącznie w tym celu. Dokument ten nie zastępuje strategii rozwoju gmin, powiatów. Strategia powinna być jednak spójna z tymi dokumentami, a interwencja realizowana w ramach PT WK-P ze środków FEEdKP 2021-2027 powinna dotyczyć istotnych potrzeb rozwojowych danego obszaru, przyczyniając się tym samym do jego rozwoju społeczno-gospodarczego. Strategie służące wsparciu rozwoju w ramach PT WK-P powinny formułować – wynikające ze zidentyfikowanych potrzeb (przewyciężenia problemów i/lub wykorzystania potencjałów) – cele rozwojowe danego obszaru, które zamierza się zrealizować za pomocą konkretnie określonych w strategii projektów.

- Porozumienie

W celu określenia zasad i zakresu współpracy między Samorządem Województwa Kujawsko-Pomorskiego a partnerstwami ZIT/IIT dla OPPT w aspekcie realizacji PT WK-P podpisane zostaną porozumienia terytorialne (podstawa prawna: art. 14rb ust. 1 pkt 1 oraz ust. 2 ustawy z dnia 6 grudnia 2006 r. o zasadach prowadzenia polityki rozwoju (Dz. U. z 2023 r. poz. 225, z późn. zm.).

Porozumienie terytorialne zawiera:

- listę przedsięwzięć priorytetowych, ważnych dla rozwoju obszaru objętego porozumieniem;
- listę przedsięwzięć warunkowych (fakultatywnie);
- fiszki projektowe będące uszczegółowieniem projektów ujętych na liście projektów priorytetowych sporządzonych wg wzoru) załącznik nr 2 do niniejszego dokumentu),
- harmonogram przygotowania, realizacji oraz płatności przedsięwzięć priorytetowych;
- wartości wskaźników produktu i rezultatu zaplanowane do realizacji;

- Wskaźniki

Strategia terytorialna musi zawierać obligatoryjnie wskaźniki produktu i rezultatu, które zamierza się osiągnąć/zrealizować poprzez realizację określonych w nich projektów.

- Zrównoważony rozwój

Celem realizacji założeń PT WK-P jest zrównoważony rozwój całego województwa, ze szczególnym uwzględnieniem tzw. obszarów problemowych (miasta średnie tracące funkcje społeczno-gospodarcze, gminy zagrożone trwałą marginalizacją, gminy wykazujące negatywną sytuację społeczno-gospodarczą).

- Podział alokacji

Alokacja dedykowana jest na dane terytorium, na którym realizowany jest instrumentu IIT dla OPPT/ZIT – podział środków dokonany wg liczby mieszkańców obszaru objętego instrumentem (środki nie są przypisane do danej gminy).

PT WK-P założyła przyznanie dodatkowej puli środków (25% kwoty bazowej, tj. dodatkowe 45 euro) na wsparcie kierowane do obszarów problemowych (miasta średnie tracące funkcje społeczno-gospodarcze, gminy zagrożone trwałą marginalizacją, gminy wykazujące negatywną sytuację społeczno-gospodarczą). Dodatkowe środki powinny zostać przeznaczone (wydatkowane) na działania służące poprawie zdiagnozowanej sytuacji problemowej, realizowane w danej gminie lub dla społeczności danej gminy, przy czym może to się odbywać w ramach projektów o szerszym charakterze terytorialnym (alokacja podstawowa 180,27 euro + 45 euro = 225,27 euro). Skierowane mogą zostać również do pozostałych gmin z danego partnerstwa pod warunkiem realizacji projektów oddziałujących na obszary problemowe. Obowiązek spełnienia powyższego warunku musi zostać opisany w strategii.

- Projekty starostw

W strategiach terytorialnych powinny zostać uwzględnione projekty starostw powiatowych. Projekty jednostek podległych starostwom powiatowym (należące do zadań własnych powiatów), znajdujących się na terenie gmin włączonych w obszar partnerstwa ZIT (w przypadku, gdy do partnerstw ZIT nie przystąpiły samorzady powiatowe), powinny być finansowane lub współfinansowane ze środków dedykowanych ZIT. W celu realizacji tego typu przedsięwzięć konieczne będzie zawarcie stosownego porozumienia. Projekty starostw w ramach danego OPPT mogą być realizowane na obszarze wskazanym na mapie zasięgu realizacji instrumentu IIT dla OPPT (s. 22). W przypadku OPPT Inowrocławia dopuszczona została możliwość realizacji projektów na terenie Miasta Inowrocław.

- **Projekty zintegrowane**

W ramach ZIT obligatoryjnie realizowane będą tylko projekty zintegrowane. Zasada ta nie dotyczy IIT dla OPPT.

- **Komplementarność**

W zaprogramowanych działaniach należy dążyć do zapewnienia komplementarności i synergii różnych instrumentów terytorialnych na danym obszarze prowadzenia PT WK-P.

Działania prowadzone w ramach poszczególnych instrumentów powinny się wzajemnie uzupełniać, a występujące między nimi powiązania należy opisać w strategiach obszarowych.

Komplementarność powinna dotyczyć różnych poziomów/instrumentów terytorialnych, aby niezależnie od zastosowanego narzędzia (np. ZIT, IIT dla OPPT, rewitalizacja, RLKS) działania/projekty były ze sobą spójne i w sposób zintegrowany wspierały obszary prowadzenia PT WK-P.

Zasady wdrażania

PT WK-P przewiduje w strategiach służących wsparciu rozwoju w ramach ZIT, IIT dla OPPT wydzielenie alokacji na konkretne propozycje projektowe w ramach konkurencyjnego sposobu wyboru projektów oraz trybu niekonkurencyjnego wyboru projektów (dla instrumentu finansowego). Ponadto, prowadzenie PT WK-P oparte będzie o zasady związane z przyspieszeniem wdrażania, tj.:

1. Wybór projektów gotowych do realizacji, co znajdzie swoje odzwierciedlenie w dokumentacji konkursowej (unikanie stosowania formuły zaprojektuj i wybuduj);
2. Ogłoszenie maksymalnie dwóch naborów w danym obszarze tematycznym;

3. Ogłaszanie ostatecznych naborów do połowy 2025 r. (z wyłączeniem naboru dotyczącego wsparcia administracyjnego zaplanowanego na I kw. 2026 r. oraz IIT Kujawsko-Pomorskie Uzdrowiska). Z końcem 2025 r. IZ FEdKP planuje zakończyć proces kontraktacji umów w ramach PT WK-P. Następnie dokonany zostanie przegląd stanu realizacji projektów określonych w strategiach terytorialnych, służących wsparciu rozwoju w ramach PT WK-P. W przypadku braku realizacji projektów, środki do nich przypisane zostaną przekazane na zwiększenie dofinansowania innych projektów (projektów innych partnerstw) realizowanych w ramach PT WK-P lub zostaną przesunięte poza PT WK-P;
4. Dokonywanie aktualizacji strategii terytorialnej służącej wsparciu rozwoju w ramach PT WK-P będzie możliwe jedynie dwa razy w ciągu roku. W szczególnie uzasadnionych przypadkach, za zgodą lub na wniosek IZ FEdKP, dopuszcza się możliwość aktualizacji strategii częściej niż dwa razy do roku.

Dopuszcza się możliwość udziału przedstawiciela właściwego departamentu tut. Urzędu w spotkaniach organizowanych przez partnerstwa ZIT/OPPT w celu zapewnienia sprawnego procesu wdrożenia PT WK-P.

7. Obszary wsparcia w polityce terytorialnej dla ZIT/OPPT

7.1 Wsparcie infrastruktury biznesowej

Przewiduje się wsparcie infrastruktury biznesowej, w tym powstawanie i rozwój inkubatorów przedsiębiorczości oraz rozwój ośrodków wspierających przedsiębiorczość. Rozwój innowacyjności wymaga zrównoważonego regionalnie wsparcia dla budowy sprawnie funkcjonującego zaplecza w postaci ośrodków innowacji i rozwoju przedsiębiorczości na terenie województwa.

Preferencje wyboru projektów:

- preferencje dla projektów, w których zaplanowano świadczenie usług doradczych z zakresu regionalnych inteligentnych specjalizacji z wykorzystaniem infrastruktury powstałej w ramach projektu;
- premiowanie projektów, które będą związane z realizacją usług na rzecz internacjonalizacji działalności MŚP lub podjęciem współpracy z partnerami z innych Państw Członkowskich, kandydujących/stowarzyszonych, w tym w ramach projektów komplementarnych z innymi

projektami realizowanymi poza granicami Polski w UE, krajach kandydujących i stowarzyszonych;

- preferencje dla projektów, które będą polegały na tworzeniu centrów demonstracyjnych,
- fab labów czy living labów;
- preferencje dotyczące liczby przedsiębiorstw korzystających z obiektów przeznaczonych na wsparcie działalności biznesowej;
- preferowane będą przedsięwzięcia inwestycyjne IOB lub klastrów, skutkiem których będą realizowane akredytowane na szczeblu krajowym bądź regionalnym usługi dla MŚP;
- preferencje związane z wypełnieniem wskaźnika produktu pn. „Nowe przedsiębiorstwa objęte wsparciem”;
- preferencje związane z wypełnieniem wskaźnika rezultatu pn. „Miejsca pracy utworzone we wspieranych jednostkach”.

7.2 Wsparcie systemów transportu miejskiego

Przewiduje się wsparcie działań z zakresu rozwoju i usprawnienia systemu transportu miejskiego. Projekty będą realizowane na terenie miast oraz MOF.

Finansowany będzie m.in. zakup „czystego” taboru wraz z niezbędną infrastrukturą, w tym infrastrukturą ładowania i tankowania. W miastach posiadających transport szynowy (tramwaje) preferowany będzie rozwój tej gałęzi transportu zbiorowego.

Inwestycje w infrastrukturę drogową wykorzystywaną do ruchu pojazdów samochodowych niewykorzystywanych w transporcie publicznym będą wyłączone ze wsparcia, z wyjątkiem narzędzi cyfrowych, obiektów „park&ride” i środków ukierunkowanych na poprawę bezpieczeństwa niechronionych użytkowników dróg (w tym pieszych i rowerzystów).

Wsparcie uzyskają również działania związane z ułatwianiem podróży multimodalnych („park&ride”, „bike&ride”). Wsparcie dla obiektów „park&ride” będzie możliwe jednakże pod warunkiem zlokalizowania ich poza obszarem funkcjonalnego śródmieścia, wyznaczonym w studium uwarunkowań i kierunków zagospodarowania przestrzennego, w miejscach zapewniających odpowiednią integrację z publicznym transportem zbiorowym.

Co istotne, warunkiem dostępu do środków będzie realizacja inwestycji w oparciu o Plany Zrównoważonej Mobilności Miejskiej (SUMP) lub inne dokumenty z zakresu planowania transportu miejskiego.

Preferencje wyboru projektów:

- premiowane będzie wykorzystanie pojazdów napędzanych przy zastosowaniu technologii wodorowej oraz innych bezemisyjnych form napędu;
- w miastach posiadających transport szynowy (tramwaje) preferowany będzie rozwój tej gałęzi transportu zbiorowego poprzez inwestycje w infrastrukturę szynową;
- w miastach poniżej 100 tys. mieszkańców (innych niż leżące w obszarach funkcjonalnych miast wojewódzkich i miast powyżej 100 tys. mieszkańców) preferowanie inwestycji, które będą realizowane w oparciu o posiadany SUMP.

7.3 Wsparcie infrastruktury rowerowej

W celu promowania aktywnych form mobilności możliwe będzie wspieranie działań związanych z priorytetyzacją ruchu pieszego i rowerowego (m.in. rozwój koncepcji „bike&ride” wraz z niezbędną infrastrukturą, rozwój systemów rowerów publicznych/miejskich oraz infrastruktura przeznaczona dla rowerów). W ramach tego wsparcie uzyskają m.in. działania w infrastrukturę rowerową służącą połączeniu miast, stanowiących na danym obszarze ośrodek centralny, z obszarem funkcjonalnym lub obszarem podmiejskim.

W kontekście wspierania transportu rowerowego, jako szczególnie ważne dla województwa, wspierane będą również działania realizujące koncepcję likwidacji luk w istniejącej sieci infrastruktury rowerowej.

W celu skutecznej realizacji celu niezbędne jest wspieranie działań informacyjno-promocyjnych podnoszących świadomość mieszkańców w zakresie odpowiedzialności społecznej za jakość środowiska naturalnego, a także efektów podejmowanej interwencji. Działania takie powinny stanowić część projektu oraz przyczyniać się do realizacji jego celu.

Preferencje wyboru projektów:

- w przypadku infrastruktury rowerowej realizowanej w ramach rozwoju i usprawnienia systemu transportu miejskiego - w miastach poniżej 100 tys. mieszkańców (innych niż leżące w obszarach funkcjonalnych miast wojewódzkich i miast powyżej 100 tys. mieszkańców) preferowanie inwestycji, które będą realizowane w oparciu o posiadany SUMP.

7.4 Wsparcie kompleksowej modernizacji energetycznej budynków użyteczności publicznej oraz modernizacja oświetlenia ulicznego (finansowane przez instrument finansowy)

Wspierane będą działania polegające na kompleksowej modernizacji energetycznej (w powiązaniu z systemem monitorowania i zarządzania energią) obiektów użyteczności publicznej wraz z elementami instalacji grzewczej i źródłami ciepła. Projekty z zakresu modernizacji energetycznej budynków muszą zapewnić zwiększenie efektywności energetycznej o minimum 30% (z zastrzeżeniem odstępstw dotyczących zabytków) w odniesieniu do energii pierwotnej.

W przypadku projektów z zakresu kompleksowej modernizacji energetycznej wspierane będą także uzasadnione elementy niewynikające z audytów energetycznych, jeżeli realizują szersze cele Europejskiego Zielonego Ładu, jak np. rozwiązania przyczyniające się do zwiększenia powierzchni zielonych (zielone dachy, ściany) lub rozwiązania na rzecz gospodarki o obiegu zamkniętym. Dodatkowe elementy wykraczające poza koszty wynikające z rekomendacji audytu energetycznego nie będą mogły stanowić więcej niż 15 % wydatków kwalifikowanych projektu. Ponadto dodatkowe elementy niewynikające z audytu energetycznego, a dedykowane wyłącznie aspektom estetycznym i społecznym nie będą mogły stanowić kosztów kwalifikowalnych.

Jako element prac termomodernizacyjnych możliwa będzie wymiana dotychczasowego źródła ogrzewania na nowe, nisko lub zeroemisyjne, bądź podłączenie do sieci ciepłowniczej.

W odniesieniu do źródeł ciepła – nie będzie współfinansowane wprowadzanie pieców węglowych. Priorytetowo traktowane będą źródła ciepła wykorzystujące odnawialne źródła energii. Inwestycje w źródła ciepła muszą przyczyniać się do zmniejszenia emisji CO₂ i innych zanieczyszczeń powietrza. Inwestycje polegające na wymianie źródła ciepła na nowe mogą zostać wsparte jedynie w przypadku, gdy nie istnieją techniczne i ekonomiczne warunki przyłączenia i dostarczania ciepła z sieci ciepłowniczej.

W ramach celu szczegółowego przewiduje się również wsparcie wymiany oświetlenia ulicznego na energooszczędne.

Preferencje wyboru projektów:

- Modernizacja energetyczna budynków:
- preferowane będą następujące rozwiązania wspierające zgodność z zasadą DNSH:
 - a) w ramach prac nad zagospodarowaniem otoczenia termomodernizowanych obiektów preferowane będzie wprowadzanie gatunków rodzimych;
 - b) priorytetowo traktowane będą źródła ciepła wykorzystujące OZE;
- Oświetlenie uliczne:
- preferowane będą następujące rozwiązania wspierające zgodność z zasadą DNSH:

- stosowanie preferencji dla lamp zasilanych OZE.

7.5 Wsparcie kompleksowej modernizacji energetycznej komunalnych budynków mieszkalnych

Wspierane będą działania polegające na kompleksowej modernizacji energetycznej (w powiązaniu z systemem monitorowania i zarządzania energią) wielorodzinnych budynków mieszkalnych wraz z elementami instalacji grzewczej i źródłami ciepła. Projekty z zakresu modernizacji energetycznej budynków muszą zapewnić zwiększenie efektywności energetycznej o minimum 30% (z zastrzeżeniem odstępstw dotyczących zabytków) w odniesieniu do energii pierwotnej.

W przypadku projektów z zakresu kompleksowej modernizacji energetycznej, wspierane będą także elementy niewynikające z audytów energetycznych, jeżeli realizują szersze cele Europejskiego Zielonego Ładu, jak np. rozwiązania przyczyniające się do zwiększenia powierzchni zielonych (zielone dachy, ściany), rozwiązania na rzecz gospodarki o obiegu zamkniętym oraz inne elementy, które uwzględniają aspekt społeczny i estetyczny. Dodatkowe elementy, wykraczające poza koszty wynikające z rekomendacji audytu energetycznego, nie będą mogły stanowić więcej niż 15 % wydatków kwalifikowanych projektu. Natomiast dodatkowe elementy niewynikające z audytu energetycznego, a dedykowane wyłącznie aspektom estetycznym i społecznym, nie będą mogły stanowić kosztów kwalifikowalnych.

Jako element prac termomodernizacyjnych możliwa będzie wymiana dotychczasowego źródła ogrzewania na nowe, nisko lub zeroemisyjne, bądź podłączenie do sieci ciepłowniczej. W odniesieniu do źródeł ciepła – nie będzie współfinansowane wprowadzanie pieców węglowych. Priorytetowo traktowane będą źródła ciepła wykorzystujące odnawialne źródła energii. Inwestycje w źródła ciepła muszą przyczyniać się do zmniejszenia emisji CO₂ i innych zanieczyszczeń powietrza. Inwestycje polegające na wymianie źródła ciepła na nowe mogą zostać wsparte jedynie w przypadku, gdy nie istnieją techniczne i ekonomiczne warunki przyłączenia i dostarczania ciepła z sieci ciepłowniczej. Projekty powinny również przeciwdziałać ubóstwu energetycznemu.

Preferencje wyboru projektów:

- **Preferowane będą następujące rozwiązania wspierające zgodność z zasadą DNSH:**
 - a) w ramach prac nad zagospodarowaniem otoczenia termomodernizowanych obiektów preferowane będzie wprowadzanie gatunków rodzimych,
 - b) priorytetowo traktowane będą źródła ciepła wykorzystujące OZE.

7.6 Wsparcie ciepłowni lokalnych i sieci ciepłowniczych

Poprawie jakości powietrza mają służyć również działania związane z rozwojem ciepłownictwa systemowego, koncentrującego się na budowie i modernizacji sieci ciepłowniczych oraz przebudowie i modernizacji ciepłowni lokalnych. Inwestycje w tym zakresie polegać będą na rozwoju efektywnych energetycznie systemów ciepłowniczych, opartych na źródłach kogeneracyjnych, OZE wraz z magazynami energii lub wykorzystujących ciepło odpadowe (z procesów produkcyjnych).

Wspierane sieci ciepłownicze dedykowane będą podłączeniu budynków w celu zmiany dotychczasowego, nieefektywnego i zanieczyszczającego powietrze, źródła ogrzewania. Inwestycje w ciepłownie lokalne polegać będą na przebudowie i modernizacji stanowiących źródło zanieczyszczeń powietrza instalacji, w szczególności opalanych węglem, w efektywne systemy ciepłownicze. Preferowane będą inwestycje w ciepłownie, w których nastąpi zamiana dotychczasowego źródła ogrzewania na OZE.

W celu zmniejszenia zanieczyszczeń i poprawy stanu powietrza możliwa będzie również realizacja samodzielnych projektów polegających na wymianie i modernizacji nieefektywnych źródeł ciepła w budynkach wielorodzinnych oraz budynkach użyteczności publicznej. Zmiana dotychczasowego źródła ogrzewania polegać będzie na wymianie dotychczasowego źródła ogrzewania (np. kotłowni) na nowe nisko lub zeroemisyjne, bądź na podłączeniu do sieci ciepłowniczej. Co do zasady, wymiana indywidualnego źródła ciepła na inne indywidualne nie będzie wspierana i możliwa będzie tylko w odniesieniu do wielorodzinnych budynków komunalnych. Z kolei w przypadku wymiany indywidualnych źródeł ciepła na indywidualne źródło ciepła na gaz, inwestycja ta powinna zostać połączona z działaniami z zakresu modernizacji energetycznej. Nie będzie współfinansowane wprowadzanie pieców węglowych. Priorytetowo traktowane będą źródła ciepła wykorzystujące odnawialne źródła energii. Inwestycje w źródła ciepła muszą przyczyniać się do zmniejszenia emisji CO₂ i innych zanieczyszczeń powietrza. Inwestycje polegające na wymianie źródła ciepła na nowe mogą zostać wsparte jedynie w przypadku, gdy nie istnieją techniczne i ekonomiczne warunki przyłączenia i dostarczania ciepła z sieci ciepłowniczej. Projekty powinny również przeciwdziałać ubóstwu energetycznemu.

Wspierane będą inwestycje w modernizację systemów ciepłowniczych o mocy zamówionej nie większej niż 5 MW.

Preferencje wyboru projektów:

- Preferowane będą inwestycje w ciepłownię, w których nastąpi zamiana dotychczasowego źródła ogrzewania na OZE.

7.7 Wsparcie działań adaptacyjnych do zmian klimatu w miastach

Wsparcie zostanie ukierunkowane na realizację inwestycji mających na celu zaadaptowanie miast do zmian klimatu, ze szczególnym uwzględnieniem wsparcia zielonej i niebieskiej infrastruktury. Wspierane będą działania pozwalające ograniczyć skutki ekstremalnych zjawisk klimatycznych w miastach, w tym przede wszystkim przyczyniające się do zwiększania powierzchni terenów zielonych, realizujące małą retencję wodną oraz pozwalające na skuteczne i efektywne gospodarowanie wodami opadowymi. Zamierza się objąć wsparciem działania polegające m.in. na przywracaniu zdegradowanym terenom zieleni i zbiornikom wodnym ich pierwotnych funkcji, realizacji zbiorników wodnych, wymianie szczelnych powierzchni gruntu na przepuszczalne, zwiększaniu powierzchni terenów zielonych, nasadzeniach drzew i krzewów, tworzeniu łąk kwietnych, ogrodów deszczowych oraz zazielenianiu elementów infrastruktury miejskiej (np. murów, dachów, torowisk). Ważnym obszarem wsparcia będą również działania związane z wykonywaniem zabiegów pielęgnacyjnych drzew w celu przedłużenia ich żywotności. Nie będą wspierane projekty dotyczące wód opadowych, w których głównym założeniem jest ich odprowadzenie do kanalizacji ściekowej.

Przewiduje się wsparcie projektów miast zgodnie z demarkacją określoną w dokumentach programowych. Ponadto możliwe będzie również pozyskanie środków na opracowanie samych MPA, a także wspieranie działań o charakterze adaptacyjnym na innych niż miasta obszarach zurbanizowanych.

Projekty te będą uzupełnione przez działania z zakresu edukacji oraz promocji dobrych praktyk w odniesieniu do kwestii klimatycznych, ochrony zasobów wodnych oraz szeroko pojmowanego bezpieczeństwa ekologicznego.

Preferencje wyboru projektów:

- Priorytetowo traktowane będą działania z zakresu zielono-niebieskiej infrastruktury;
- Podejmowane działania w pierwszej kolejności powinny mieć charakter ekosystemowy, tj. wykorzystujący naturalne mechanizmy ekosystemowe i uwzględniający wzajemnie powiązane procesy naturalne i zachowanie środowiska naturalnego w możliwie stabilnym stanie;
- Preferowane będą następujące rozwiązania wspierające zgodność z zasadą DNSH:

a) w urządzaniu terenów zieleni preferowane będzie wykorzystywanie rodzimych gatunków roślin.

7.8 Wsparcie w zakresie efektywnych sieci wodociągowych

Wsparcie ukierunkowane zostanie na ograniczenie strat wody oraz efektywne wykorzystanie istniejących zasobów wody pitnej (m.in. modernizacja/naprawa sieci, inteligentne systemy monitorowania i zarządzania siecią wodociągową, modernizacja stacji uzdatniania wody, promowanie oszczędności wody pitnej przez mieszkańców i przedsiębiorstwa, itp.). Ten typ projektu może być finansowany niezależnie od KPOŚK (jako oddzielny typ projektu). Rozbudowa sieci wodociągowej (nowe sieci, nowe stacje uzdatniania wody i ujęcia) będzie dopuszczalna jedynie w ograniczonym zakresie, jeśli na danym obszarze zapewniony jest odbiór i oczyszczanie ścieków, zgodnie z przepisami krajowymi i unijnymi. W takim przypadku obowiązywać będzie limit 25 % wydatków kwalifikowalnych na budowę nowej infrastruktury wodnej w ramach alokacji dedykowanej projektom dotyczącym zaopatrzenia w wodę. Zgodnie z dokumentem Linia demarkacyjna zgodnie z podziałem interwencji i zasad wdrażania programów krajowych i regionalnych w perspektywie finansowej na lata 2021-2027, z poziomu regionalnego wspierane będą projekty w gminach o liczbie ludności poniżej 15 tys. mieszkańców.

Preferencje wyboru projektów:

- Realizacja stacji uzdatniania wody na obszarach wiejskich;
- Ograniczanie strat wody.

7.9 Wsparcie inwestycji w zakresie infrastruktury wychowania przedszkolnego

Interwencja ukierunkowana zostanie na tworzenie nowych miejsc w przedszkolach lub innych formach edukacji przedszkolnej. Ze względu na określoną w SRW potrzebę koncentracji działań na obszarach o najniższym poziomie rozwoju i najmniej korzystnych predyspozycjach rozwojowych – dla nadrobienia zapóźnień oraz zapewnienia satysfakcjonujących warunków życia, wsparciem w analizowanym zakresie objęte zostaną gminy charakteryzujące się słabym dostępem do usług wychowania przedszkolnego. W związku z tym inwestycje w infrastrukturę wychowania przedszkolnego będą realizowane wyłącznie na obszarach gmin o odsetku dzieci w wieku 3-5 lat objętych wychowaniem przedszkolnym poniżej 68,09% (poniżej 85% średniej dla województwa). Powyższe będzie weryfikowane na podstawie informacji dot. upowszechniania miejsc wychowania przedszkolnego na danym obszarze, zawartych w opracowaniu pn. Wychowanie przedszkolne w

województwie kujawsko – pomorskim w roku 2020 z uwzględnieniem wykorzystania środków UE, przygotowanym przez Biuro Analiz Funduszy Europejskich Urzędu Marszałkowskiego Województwa Kujawsko-Pomorskiego w Toruniu.

Działania podnoszące jakość już funkcjonujących miejsc wychowania przedszkolnego podejmowane będą w uzasadnionych przypadkach, gdy stan techniczny obiektów, gdzie realizowane jest wychowanie przedszkolne, wymaga interwencji, bez której zagrożone jest ich dalsze funkcjonowanie. W takich sytuacjach dopuszczalne będą projekty mające na celu doprowadzenie tych obiektów do stanu, który nie zagraża bezpieczeństwu oraz ich zamknięciu. W razie braku takiej możliwości lub gdy koszty takiego przedsięwzięcia przekroczyłyby koszt utworzenia nowej infrastruktury, możliwa będzie również budowa. Tego rodzaju inwestycje realizowane będą niezależnie od warunku związanego z odsetkiem dzieci objętych wychowaniem przedszkolnym.

Preferencje wyboru projektów:

- Preferowane będą projekty zakładające wykorzystanie istniejącej infrastruktury.
- Preferowane rozwiązania wspierające zgodność z zasadą DNSH:
 - a) stosowanie rozwiązań z zakresu zielono-niebieskiej infrastruktury;
 - b) zastosowanie gatunków rodzimych w zagospodarowywaniu otoczenia;
 - c) stosowanie dobrych praktyk z zakresu ochrony zieleni i drzew w celu zminimalizowania wpływu prowadzonych prac na występujące siedliska i gatunki.

7.10 Wsparcie w zakresie infrastruktury kształcenia zawodowego

W celu poprawy jakości oraz dostosowania kształcenia zawodowego do potrzeb rynku pracy realizowane będą inwestycje w infrastrukturę edukacyjną i szkoleniową szkół oraz centrów i placówek prowadzących kształcenie zawodowe lub ustawiczne. Interwencja w tym obszarze ukierunkowana zostanie m.in. na tworzenie i rozwój warsztatów/pracowni kształcenia praktycznego w branżach zgodnych z potrzebami rynku pracy. Wsparcie w zakresie podstawowej bazy dydaktycznej, niezwiązanej z nauczaniem praktycznym lub zawodowym, nie będzie możliwe.

Inwestycje planowane do realizacji będą mogły zakładać m.in. budowę, przebudowę, remont, wyposażenie obiektów szkół oraz centrów i placówek prowadzących kształcenie zawodowe lub ustawiczne, w tym również działania mające na celu poprawę ich dostępności dla osób ze specjalnymi potrzebami edukacyjnymi.

Preferencje wyboru projektów:

- Preferowane będą projekty zakładające wykorzystanie istniejącej infrastruktury.
- Preferowane rozwiązania wspierające zgodność z zasadą DNSH:
 - a) stosowanie rozwiązań z zakresu zielono-niebieskiej infrastruktury;
 - b) zastosowanie gatunków rodzimych w zagospodarowywaniu otoczenia;
 - c) stosowanie dobrych praktyk z zakresu ochrony zieleni i drzew w celu zminimalizowania wpływu prowadzonych prac na występujące siedliska i gatunki.
- Dofinansowanie uzyskają inwestycje obejmujące w szczególności infrastrukturę związaną z kształceniem w zawodach, na które istnieje regionalne lub lokalne zapotrzebowanie, w tym zgodnych z Regionalnymi Inteligentnymi Specjalizacjami.

7.11 Wsparcie inwestycji w zakresie dostępności szkół wraz z edukacyjną bazą sportową

Inwestycje służące wyrównywaniu szans w dostępie do nowoczesnej edukacyjnej bazy sportowej realizowane będą zgodnie z Diagnozą potrzeb przyszkolnej bazy sportowej w województwie kujawsko-pomorskim, przygotowaną przez Departament Sportu i Turystyki Urzędu Marszałkowskiego Województwa Kujawsko-Pomorskiego w Toruniu. Wnioski przedstawione w przywołanym opracowaniu wskazują na to, że w dalszym ciągu duża liczba placówek edukacyjnych nie posiada żadnej infrastruktury sportowej (nie licząc zniszczonych boisk czy też zaadaptowanych na potrzeby zajęć wychowania fizycznego klas lekcyjnych lub korytarzy), w tym w szczególności obiektów kubaturowych (hal sportowych/sal gimnastycznych). Dotyczy to zarówno szkół podstawowych jak i ponadpodstawowych, zlokalizowanych na terenach miejskich oraz wiejskich (ze wskazaniem na wiejskie). W ramach programu regionalnego FEdKP 2021-2027 dofinansowane zostaną zadania inwestycyjne, określone w ww. diagnozie jako priorytetowe, niwelujące „białe plamy” w gminach w dostępie do pierwszej pełnowymiarowej sali gimnastycznej oraz w powiatach w dostępie do pierwszej pełnowymiarowej bieżni tartanowej. Inwestycje w edukacyjną bazę sportową realizowane będą jako element projektów ukierunkowanych na poprawę dostępności szkół/placówek dla osób ze specjalnymi potrzebami edukacyjnymi. Działania poprawiające dostępność szkół/placówek dla osób ze specjalnymi potrzebami edukacyjnymi muszą być przeprowadzone w szkołach/placówkach, które będą korzystać ze wsparcia w ramach tego samego projektu edukacyjnej bazy sportowej (sali gimnastycznej lub bieżni tartanowej). Projekt w części związanej z poprawą dostępności może obejmować kilka szkół lub placówek.

W obszarze inwestycji dot. dostępności szkół wraz z edukacyjną bazą sportową preferowane będzie wykorzystanie istniejącej infrastruktury.

Preferencje wyboru projektów:

- Preferowane będą projekty zakładające wykorzystanie istniejącej infrastruktury.
- Preferowane rozwiązania wspierające zgodność z zasadą DNSH:
 - a) stosowanie rozwiązań z zakresu zielono-niebieskiej infrastruktury;
 - b) zastosowanie gatunków rodzimych w zagospodarowywaniu otoczenia;
 - c) stosowanie dobrych praktyk z zakresu ochrony zieleni i drzew w celu zminimalizowania wpływu prowadzonych prac na występujące siedliska i gatunki.
- W zakresie działań ukierunkowanych na poprawę dostępności szkół/placówek dla osób ze specjalnymi potrzebami edukacyjnymi rekomendowane będą rozwiązania przewidziane w modelu dostępnej szkoły. Model dostępny na stronie internetowej [Model Dostępnej Szkoły \(https://www.dostepnaskola.info\)](https://www.dostepnaskola.info).

7.12 Wychowanie przedszkolne (EFS+)

Interwencja będzie koncentrować się na zwiększeniu szans edukacyjnych dzieci i wyrównywaniu dostępu do wysokiej jakości wychowania przedszkolnego. Założenie to będzie realizowane m.in. poprzez tworzenie miejsc przedszkolnych na obszarach o niższym niż średnia wojewódzka stopniu upowszechnienia wychowania przedszkolnego. W regionie będą podejmowane działania zmierzające do osiągnięcia 96% upowszechnienia wychowania przedszkolnego, ponieważ uczestnictwo w edukacji przedszkolnej zwiększa szanse edukacyjne dzieci.

Wsparcie będzie obejmować tworzenie nowych miejsc wychowania przedszkolnego i ich bieżące funkcjonowanie czy realizację dodatkowej oferty edukacyjnej lub specjalistycznej dla dzieci w zakresie poprawy jakości świadczenia usług edukacyjnych oraz edukacji włączającej. Istotne będą także działania polegające na dostosowaniu istniejących miejsc wychowania przedszkolnego do potrzeb dzieci z niepełnosprawnościami. Przewidziano również wsparcie dla przedstawicieli kadry Ośrodków Wychowania Przedszkolnego (OWP) ukierunkowane m.in. na podnoszenie kompetencji lub nabywanie kwalifikacji (w tym związanych z zieloną lub cyfrową transformacją), udzielanie pomocy w rozwiązywaniu problemów dydaktycznych lub wychowawczych.

Dodatkowo zaplanowano diagnozowanie indywidualnych potrzeb rozwojowych i edukacyjnych dzieci lub udzielanie im pomocy psychologiczno-pedagogicznej. Program zakłada też przeprowadzanie działań wynikających z wychowawczej lub wspierającej funkcji ośrodków

wychowania przedszkolnego lub z zakresu profilaktyki problemów dzieci (np. działania prozdrowotne lub proekologiczne).

Wsparcie OWP będzie realizowane na podstawie diagnozy potrzeb w ramach danego OWP. Poprawa jakości warunków kształcenia OWP będzie elementem kompleksowego projektu. Wsparcie kadr OWP będzie obligatoryjne w projektach edukacyjnych (chyba, że charakter wsparcia nie uzasadnia takich działań). Wsparcie kadr OWP będzie komplementarne z działaniami podejmowanymi w ramach Programu Fundusze Europejskie dla Rozwoju Społecznego 2021-2027 (FERS) i KPO.

Preferencje wyboru projektów:

- Realizacja działań edukacyjnych będzie uwzględniać rozwiązania i narzędzia wypracowane w PO WER i FERS.
- Realizacja działań edukacyjnych będzie uwzględniać wsparcie integracji dzieci lub uczniów (w tym ich umiejętności językowych i adaptacji kulturowej), których opiekunowie są migrantami lub powracają z zagranicy, oraz przygotowanie kadr oświaty do pracy z ww. dziećmi lub uczniami.
- Preferencje we wsparciu będą dotyczyć projektów partnerskich, w tym z NGO.
- Tworzenie nowych miejsc wychowania przedszkolnego będzie preferowane na obszarach, na których poziom upowszechnienia wychowania przedszkolnego kształtuje się poniżej średniej wojewódzkiej (tzw. białe plamy), w szczególności na obszarach wiejskich.
- Preferencje we wsparciu na rzecz wychowania przedszkolnego zostaną zapewnione obszarom zmarginalizowanym.

7.13 Kształcenie ogólne (EFS+)

Wsparcie w obszarze kształcenia ogólnego zostanie zorientowane na wyrównywanie szans edukacyjnych poprzez podniesienie jakości i efektywności kształcenia ogólnego, w szczególności w szkołach lub placówkach osiągających najniższe wyniki edukacyjne. Wyrównywanie szans edukacyjnych będzie dotyczyć zarówno różnic międzyregionalnych, jak i dysproporcji wewnątrzregionalnych w wynikach edukacyjnych.

Interwencja będzie uwzględniać wsparcie ukierunkowane na szkoły i placówki prowadzące kształcenie ogólne, przedstawiciele kadry oraz uczniów wyżej wymienionych podmiotów. Wsparcie dla uczniów obejmować będzie m. in. podnoszenie kompetencji kluczowych (w tym cyfrowych), społecznych, społeczno-emocjonalnych, podstawowych, przekrojowych lub związanych z zieloną

lub cyfrową transformacją. Planowane jest umożliwienie zdobycia doświadczenia zawodowego poprzez udział w stażu. Nie zabraknie również działań w zakresie doradztwa edukacyjno-zawodowego czy edukacji włączającej. Wsparcie dla przedstawicieli kadry będzie dotyczyć m. in. podnoszenia kompetencji lub nabywania kwalifikacji związanych z danym zawodem, podnoszenia kompetencji kluczowych (w tym cyfrowych), społeczno-emocjonalnych, przekrojowych lub związanych z zieloną lub cyfrową transformacją. Kadry szkół lub placówek będzie udzielana pomoc w rozwiązywaniu problemów dydaktycznych lub wychowawczych. Z kolei szkoły lub placówki prowadzące kształcenie ogólne uzyskają możliwość poprawy warunków kształcenia w ramach kompleksowego projektu, czy dostosowania do wymogów edukacji włączającej (np. asystent ucznia SPE), w tym poprawy dostępności (np. model dostępnej szkoły).

Wsparcie szkół lub placówek będzie realizowane na podstawie diagnozy potrzeb danej szkoły lub placówki systemu oświaty. Poprawa warunków kształcenia szkół lub placówek będzie dokonywana na podstawie indywidualnej diagnozy jako element kompleksowego projektu. Wsparcie kadr szkół lub placówek będzie obligatoryjne w projektach edukacyjnych (chyba, że charakter wsparcia nie uzasadnia takich działań). Pomoc dla kadr szkół lub placówek będzie komplementarna z działaniami przewidzianymi w Programie FERS i KPO. Wsparcie szkół podstawowych z obszarów wiejskich będzie uwzględniać podnoszenie kompetencji uczniów z języka angielskiego (chyba, że charakter wsparcia nie uzasadnia takich działań).

Preferencje wyboru projektów:

- Realizacja działań edukacyjnych będzie uwzględniać rozwiązania i narzędzia wypracowane w PO WER i FERS.
- Realizacja działań edukacyjnych będzie uwzględniać wsparcie integracji dzieci lub uczniów (w tym ich umiejętności językowych i adaptacji kulturowej), których opiekunowie są migrantami lub powracają z zagranicy oraz przygotowanie kadr oświaty do pracy z ww. dziećmi lub uczniami.
- Preferencje we wsparciu będą dotyczyć projektów partnerskich, w tym z NGO.
- Preferencje we wsparciu na rzecz kształcenia ogólnego będą dotyczyć szkół lub placówek osiągających najniższe wyniki egzaminacyjne w skali regionu lub z obszarów zmarginalizowanych.

7.14 Kształcenie zawodowe (EFS+)

Celem interwencji jest podniesienie efektywności i jakości kształcenia zawodowego poprzez zwiększenie integracji szkolnictwa branżowego z rynkiem pracy, dostosowanie kształcenia

zawodowego do wymogów zielonej lub cyfrowej transformacji oraz promowanie kształcenia zawodowego jako wysokiej jakości ścieżki kariery wymagającej wysokich kwalifikacji.

W ramach wsparcia uczniów przewidziano m.in. podnoszenie umiejętności, kompetencji lub nabywanie kwalifikacji związanych z danym zawodem lub zgodnych z zapotrzebowaniem rynku pracy czy zdobywanie doświadczenia zawodowego, w tym kształcenie praktyczne na rzeczywistych stanowiskach pracy. Dla przedstawicieli kadry szkół lub placówek prowadzących kształcenie zawodowe zaplanowano m.in. możliwość podnoszenia kompetencji lub nabywania kwalifikacji związanych z danym zawodem czy pogłębiania współpracy z otoczeniem społeczno-gospodarczym. Przedstawiciele kadry będą również uzyskiwać wsparcie z zakresu realizacji zadań doradztwa zawodowego czy edukacji włączającej. Nie zabraknie wsparcia dla szkół lub placówek prowadzących kształcenie zawodowe, w których tworzone będą warunki odzwierciedlające rzeczywiste warunki pracy. Trafi do nich również taka pomoc jak zewnętrzne wsparcie w zakresie doradztwa edukacyjno-zawodowego.

Wsparcie szkół lub placówek będzie realizowane na podstawie diagnozy potrzeb danej szkoły lub placówki systemu oświaty. Wsparcie kadr szkół lub placówek będzie obligatoryjne w projektach edukacyjnych (chyba, że charakter wsparcia nie uzasadnia takich działań) oraz będzie komplementarne z działaniami podejmowanymi w ramach FERS i KPO. Poprawa jakości warunków kształcenia w szkołach lub placówkach będzie dokonywana na podstawie indywidualnej diagnozy jako element kompleksowego projektu.

Preferencje wyboru projektów:

- Realizacja działań edukacyjnych będzie uwzględniać rozwiązania i narzędzia wypracowane w PO WER i FERS.
- Realizacja działań edukacyjnych będzie uwzględniać wsparcie integracji dzieci lub uczniów (w tym ich umiejętności językowych i adaptacji kulturowej), których opiekunowie są migrantami lub powracają z zagranicy, oraz przygotowanie kadr oświaty do pracy z ww. dziećmi lub uczniami.
- Preferencje we wsparciu będą dotyczyć projektów partnerskich, w tym z NGO.
- Preferencje we wsparciu na rzecz kształcenia zawodowego będą dotyczyć zawodów, na które istnieje regionalne zapotrzebowanie.

7.15 Wsparcie w zakresie opieki zdrowotnej

W obszarze zdrowia wsparcie skierowane będzie do szpitali powiatowych¹⁹. W ramach wsparcia przewidziano realizację inwestycji mających na celu rozwój ambulatoryjnej opieki specjalistycznej, rehabilitacji medycznej, opieki jednego dnia oraz deinstytucjonalizację usług zdrowotnej opieki długoterminowej, opieki paliatywnej, hospicyjnej i geriatrycznej.

Wsparcie nakierowane będzie m.in. na tworzenie i/lub dostosowanie infrastruktury podmiotów leczniczych, w tym dostosowanie infrastruktury do wymagań osób ze szczególnymi potrzebami, w tym osób starszych i z niepełnosprawnościami, jak również działania polegające na zakupie sprzętu medycznego i aparatury medycznej. Wszystkie podejmowane działania będą musiały służyć przejściu z opieki instytucjonalnej na usługi opieki ambulatoryjnej, dziennej i środowiskowej.

Warunkiem realizacji inwestycji będzie zgodność z krajowymi i regionalnymi dokumentami wskazanymi w programie regionalnym FEdKP 2021-2027. Dodatkowo, przedsięwzięcia z zakresu infrastruktury ochrony zdrowia zostaną objęte wsparciem pod warunkiem uzyskania pozytywnej opinii o celowości inwestycji w ramach systemu Instrumentu Oceny Wniosków Inwestycyjnych w Sektorze Zdrowia, w zakresie określonym przez Komitet Sterujący ds. Koordynacji interwencji EFSI w sektorze zdrowia.

Projekty finansowane w ramach programu regionalnego FEdKP 2021-2027 ze środków EFRR nie mogą powielać zakresu, na który dany podmiot otrzymał wsparcie w ramach KPO.

Inwestycje infrastrukturalne w placówki świadczące całodobową opiekę długoterminową (całodobowe usługi opiekuńcze) w instytucjonalnych formach są niedozwolone;

Preferencje wyboru projektów:

- Inwestycje wspierają przejście z opieki szpitalnej/instytucjonalnej na usługi w zakresie opieki dziennej, ambulatoryjnej i/lub usługi środowiskowe;
- Inwestycje nie będą prowadziły do zwiększenia ogólnej liczby łóżek szpitalnych w systemie ochrony zdrowia;
- Preferowane będą następujące rozwiązania wspierające zgodność z zasadą DNSH:
 - a) stosowanie rozwiązań z zakresu zielono-niebieskiej infrastruktury,
 - b) zastosowanie gatunków rodzimych w zagospodarowywaniu otoczenia,
 - c) stosowanie dobrych praktyk z zakresu ochrony zieleni i drzew w celu zminimalizowania wpływu prowadzonych prac na występujące siedliska i gatunki.

7.16 Tereny inwestycyjne

¹⁹ Dotyczy również Powiatowego Centrum Zdrowia we Włocławku.

W celu poprawy sytuacji społeczno-gospodarczej regionu, w tym obszarów problemowych, niezbędne jest dofinansowywanie przedsięwzięć przyciągających inwestorów i zachęcających do prowadzenia działalności gospodarczej na terenach lokalnych, gdzie aktywność gospodarcza jest niższa od przeciętnej w województwie.

Wsparcie zostanie przeznaczone na projekty JST, polegające na uzbrojeniu terenów inwestycyjnych przeznaczonych w miejscowym planie zagospodarowania przestrzennego pod działalność gospodarczą, a także na tworzenie nowych terenów inwestycyjnych oraz przygotowanie dokumentacji (pod warunkiem, że będzie ona częścią projektu, w rezultacie którego powstaną tereny inwestycyjne). Dofinansowaniem objęte zostaną w szczególności obszary zmarginalizowane w zakresie aktywności gospodarczej oraz współistniejących na tych terenach negatywnych procesach degradacji społecznej oraz obszary z nimi sąsiadujące (które oddziałują na obszary zmarginalizowane).

Inwestycje w elementy infrastruktury drogowej (w tym parkingi), stanowiące wewnętrzną infrastrukturę komunikacyjną terenu inwestycyjnego (spełniające definicję zawartą w art. 8 ustawy z dnia 21 marca 1985 r. o drogach publicznych), będą wspierane jedynie jako nieodłączny element większego projektu. Inwestycje tego typu nie mogą być dominującym elementem projektu, a ich koszt nie może przekraczać 15% kosztów kwalifikowalnych operacji²⁰. W miastach projekty te nie mogą obejmować budowy nowych dróg lub parkingów ani – w przypadku istniejących – zwiększania ich przepustowości, ani też przyczyniać się do zwiększenia natężenia ruchu drogowego w jakikolwiek inny sposób.

Preferencje wyboru projektów:

²⁰ Zgodnie z art. 2, pkt. 4) Rozporządzenia Parlamentu Europejskiego i Rady (UE) 2021/1060 z dnia 24 czerwca 2021 r. - „operacja” oznacza projekt, umowę, działanie lub grupę projektów wybrane w ramach danych programów. IZ FEEdKP przyjęła, że „operację” stanowić będzie suma kosztów kwalifikowalnych projektów dopuszczających możliwość realizacji przedsięwzięć dotyczących infrastruktury drogowej (w tym parkingów), zaplanowanych do realizacji w danej strategii terytorialnej w ramach Priorytetu 5 (tj. w ramach obszarów - kultury, turystyki, odnowy przestrzeni publicznych i terenów inwestycyjnych). Wnioskodawca zobowiązany jest do przedstawienia na etapie składania wniosku o dofinansowanie dokumentu (np. oświadczenia) podpisanego przez lidera partnerstwa, który będzie wyraźnie potwierdzał, że kwota przewidziana w projekcie na inwestycje drogowe (w tym parkingi) nie przekracza 15% kosztów kwalifikowalnych operacji.

Preferowane będą następujące rozwiązania wspierające zgodność z zasadą DNSH:

- stosowanie rozwiązań z zakresu zielono-niebieskiej infrastruktury w odniesieniu do zakładów i budynków powstających na wspieranym terenie inwestycyjnym;
- zastosowanie gatunków rodzimych w zagospodarowywaniu terenów otaczających;
- preferowane pod działalność gospodarczą będą obszary nieobejmujące terenów cennych przyrodniczo.

7.17 Wsparcie instytucji kultury

Mimo bogatych zasobów dziedzictwa kulturowego i niewątpliwej atrakcyjności turystycznej części województwa, w dalszym ciągu istnieje duży potencjał prorozwojowy wymagający należytego wykorzystania/zagospodarowania. W związku z tym FE dKP 2021-2027 przewiduje wsparcie dla instytucji kultury w zakresie budowy/rozbudowy, adaptacji obiektów do pełnienia funkcji kulturalnych, remontu wyposażenia oraz ich rozwoju i funkcjonowania (bez możliwości dofinansowywania bieżącego funkcjonowania). Dofinansowaniem planuje się również objąć projekty rozwijające czytelnictwo w formule tworzenia/ wspierania bibliotek lokalnych/ mediatek jako centrów życia społecznego. Sektor kultury stanowi bowiem istotny potencjał zrównoważonego rozwoju społeczno-gospodarczego.

Stymulowanie rozwoju społecznego stanowi jedno z najważniejszych zadań określonych w SRW, stąd zrozumiałe jest, że szczególnie duże znaczenie przywiązuje się do zapewnienia dostępu do lokalnej infrastruktury kultury, w ramach której powinien być świadczony szeroki zakres usług cechujących się wysoką jakością, w tym zwłaszcza – tam gdzie to możliwe – wykorzystujący i eksponujący w oferowanym programie działalności walory lokalnego dziedzictwa kultury.

Jednocześnie przyjmuje się następującą linię demarkacyjną dla wsparcia instytucji kultury:

Instytucje kultury, które mogą być beneficjentami wsparcia z Priorytetu 5. *Fundusze Europejskie na wzmocnienie potencjałów endogenicznych regionu* w ramach Działania 5.1, 5.2, 5.12, są wyłączone z możliwości ubiegania się o dofinansowanie z Priorytetu 6. *Fundusze europejskie na rzecz zwiększenia dostępności regionalnej infrastruktury dla mieszkańców*, w ramach celu szczegółowego 4vi *Wzmocnienie roli kultury i zrównoważonej turystyki w rozwoju gospodarczym, włączeniu społecznym i innowacjach społecznych*, Działanie 6.12.

Preferencje wyboru projektów:

Preferowane będą następujące rozwiązania wspierające zgodność z zasadą DNSH:

- stosowanie rozwiązań z zakresu zielono-niebieskiej infrastruktury;

- zastosowanie gatunków rodzimych w zagospodarowywaniu otoczenia;
- stosowanie dobrych praktyk z zakresu ochrony zieleni i drzew w celu zminimalizowania wpływu prowadzonych prac na występujące siedliska i gatunki.

7.18 Wsparcie rozwoju turystyki

W obszarze turystyki wsparciem objęte zostaną działania przyczyniające się do rozwoju oferty turystycznej bazującej na lokalnych potencjałach turystycznych oraz walorach kulturowych i przyrodniczych, polegające m.in. na rozwoju infrastruktury turystycznej wraz z zakupem wyposażenia i sprzętu oraz adaptacji obiektów do pełnienia funkcji turystycznych.

Część środków skierowana zostanie na tworzenie, rozwój, udostępnianie oraz promocję parków kulturowych i szlaków kulturowych. Wsparcie ukierunkowane będzie na działania dotyczące tworzenia lub rozszerzania istniejących tras i szlaków turystycznych różnych rodzajów (np. piesze, wodne, rowerowe), w tym budowę, przebudowę i rozbudowę infrastruktury poprawiającej dostępność obiektów i atrakcji turystycznych oraz zagospodarowanie ich bezpośredniego otoczenia (m.in. parkingi, ciągi komunikacyjne, infrastruktura dla osób z niepełnosprawnościami, zielona infrastruktura). W ramach projektów możliwa będzie budowa/przebudowa szlaków i ścieżek rowerowych, jednak pod warunkiem, że będą one prowadziły do atrakcji turystycznej lub będą z nią bezpośrednio powiązane, ponadto ścieżki rowerowe powinny likwidować luki w istniejącej infrastrukturze rowerowej.

Podjęte zostaną również działania na rzecz budowania marek i promowania produktów lokalnych, co sprzyjać będzie rozwojowi atrakcyjności turystycznej oraz wzrostowi potencjału społecznego i gospodarczego województwa.

Preferencje wyboru projektów:

Preferowane będą następujące rozwiązania wspierające zgodność z zasadą DNSH:

- stosowanie rozwiązań z zakresu zielono-niebieskiej infrastruktury;
- zastosowanie gatunków rodzimych w zagospodarowywaniu otoczenia;
- stosowanie dobrych praktyk z zakresu ochrony zieleni i drzew w celu zminimalizowania wpływu prowadzonych prac na występujące siedliska i gatunki.

7.19 Wsparcie odnowy przestrzeni publicznej

Działanie skierowane jest do gmin poniżej 50 tys. mieszkańców. Dofinansowaniem zostaną objęte realizacje polegające m.in. na przebudowie, remoncie, adaptacji (wraz z wyposażeniem) zdegradowanych obiektów, terenów i przestrzeni w celu przywrócenia lub nadania im nowych funkcji, kulturalnych, społecznych, edukacyjnych, a także restauracja i konserwacja ogólnodostępnych obiektów zabytkowych znajdujących się w rejestrze zabytków, obiektów położonych w strefie ochrony konserwatorskiej, wraz z zagospodarowaniem terenu wokół oraz projekty mające na celu uporządkowanie i zagospodarowanie przestrzeni publicznej, służące udostępnieniu terenów dla mieszkańców.

Preferencje wyboru projektów:

Preferowane będą następujące rozwiązania wspierające zgodność z zasadą DNSH:

- stosowanie rozwiązań z zakresu zielono-niebieskiej infrastruktury;
- zastosowanie gatunków rodzimych w zagospodarowywaniu otoczenia.

7.20 Wsparcie potencjału administracyjnego

Informacje odnośnie wsparcia zamieszczone w rozdziale 9.

Preferencje ogólne wyboru projektów:

Strategie terytorialne powinny przedstawiać opis systemu wyboru projektów do strategii wraz z uzasadnieniem zakwalifikowania danego projektu do realizacji. Przy wyborze projektów poza preferencjami specyficznymi dla danych obszarów wsparcia, należy wziąć również pod uwagę preferencje ogólne:

- projekt realizuje cele główne i operacyjne Strategii Przyspieszenia 2030+;
- projekt wynika z diagnozy strategii ZIT/OPPT, realizuje w największym stopniu (wartość wskaźników) cele i potrzeby rozwojowe danego obszaru,
- projekt charakteryzuje się istotnym znaczeniem dla rozwoju danego OPPT/ZIT w aspekcie społecznym, gospodarczym, środowiskowym;
- projekt jest projektem partnerskim, tj. podzielonym na podprojekty realizowane przez poszczególnych partnerów, jednak wytwarzającym wspólny rezultat, efekt;
- projekt charakteryzuje gotowość techniczna do realizacji, gotowość aplikowania o środki;
- projekt zostanie zakończony i rozliczony do końca 2025 r.;
- projekt jest projektem zintegrowanym.

8. Założenia finansowe polityki terytorialnej

Wypełniając zawarte w UP dla realizacji polityki spójności na lata 2021-2027 w Polsce zapisy o konieczności wskazania w programie regionalnym priorytetów oraz działań, w ramach których przewidywana jest realizacja instrumentów terytorialnych oraz indykatywnej wartości środków funduszy (EFRR, EFS+) przewidzianych na ten cel, opracowano podział alokacji w oparciu o zasadę per capita. Należy podkreślić, iż przyjęcie zasady per capita (podział środków na jednego mieszkańca) służy wyłącznie do podziału środków na dany instrument terytorialny. Tym samym wskazane alokacje nie mogą być utożsamiane z wartością środków z UE dedykowanych danej gminie. Powyższe podejście umożliwia większą elastyczność przy planowaniu zadań służących poprawie sytuacji społeczno-gospodarczej poszczególnych obszarów.

Wzorując się na wysokości alokacji przypisanej na realizację PT WK-P w perspektywie finansowej 2014-2020 (bez środków RLKS), tj. 21,6% alokacji RPO WKP 2014-2020 (per capita 195,70 EUR), przy alokacji programu wynoszącej 1 903 540 287 EUR, zdecydowano o wydzieleniu kwoty na realizację PT WK-P w FEdKP 2021-2027 (bez środków RLKS), stosując proporcję wynikającą z pomniejszenia wartości programu do 1 836 106 331 EUR. Wynikająca z zastosowania opisanej proporcji kwota dedykowana dla PT WK-P w perspektywie 2021-2027 to 371 705 047,17 EUR, co stanowi 20,24 % alokacji FEdKP 2021-2027 (per capita 180,27 EUR).

W jst, na obszarze których zdiagnozowano negatywną sytuację społeczno-gospodarczą (obszary problemowe), kwota wsparcia z PT WK-P przeznaczona na 1 mieszkańca zostanie powiększona do 225 EUR, tj. o premię w wysokości 25% (więcej o 45 EUR per capita). Alokacja na PT WK-P zostanie zwiększona o 42 894 607,99 EUR, co łącznie daje kwotę 414 599 655,16 EUR i stanowi 23,65% alokacji FEdKP 2021-2027.

Ponadto Zarząd Województwa Kujawsko-Pomorskiego podjął decyzję o przekazaniu dodatkowych środków na wsparcie administracyjne (szczegółowy opis – rozdział 9) w wysokości 1 788 669 euro (tj. 0,61% alokacji przeznaczonej na realizację polityki terytorialnej).

W obrębie alokacji i obszarów wsparcia, po zapewnieniu zgodności ze strategią ZIT/IIT dla OPPT, dopuszcza się możliwość dokonywania zmian, z uwzględnieniem następujących warunków:

- zmiana wysokości alokacji na dany obszar ZIT/OPPT musi uwzględniać zasadę per capita zastosowaną do pierwotnego podziału alokacji. Zwiększenie kwoty na osobę w jednym obszarze powoduje zwiększenia we wszystkich obszarach;
- IZ dopuszcza możliwość wymiany środków w ramach alokacji dla danego CP, pomiędzy 2 partnerstwami, pod warunkiem zachowania alokacji i założonych w Porozumieniach Terytorialnych wartości wskaźników dla danego obszaru wsparcia (zmiany dokonywane w ramach tych samych funduszy), np. Partnerstwo A i B ustalają, za zgodą IZ, przesunięcie

środków z CP1 Partnerstwa A na rzecz Partnerstwa B, które w zamian przekazuje Partnerstwu A środki z CP2. W wyniku tej operacji Partnerstwo A realizować będzie zadanie w ramach CP2, a Partnerstwo B w ramach CP1. Nie dotyczy to rewitalizacji;

- w ramach alokacji danego partnerstwa dopuszcza się zmianę projektów w obrębie alokacji dla danego CP.

Powyższe zmiany wymagają aktualizacji porozumienia terytorialnego (PT) oraz strategii terytorialnej w tym samym trybie, co pierwsze podpisanie PT oraz strategii terytorialnej.

Podział środków na PT WK-P w perspektywie 2021-2027

Alokacja PT WK-P			
468 991 054 euro			
Alokacja podstawowa	25% premii na obszary problemowe	Wsparcie administracyjne	RLKS
371 705 047 euro	42 894 608 euro	1 788 669 euro	52 602 730 euro

Podział środków na MOF/OPPT	
Alokacja dla MOF	Alokacja dla OPPT
286 911 866 euro	129 476 458 euro

Podział środków na instrumenty		
Alokacja dla ZIT	Alokacja dla IIT dla rewitalizacji	Alokacja dla IIT dla OPPT
274 720 591 euro	12 191 275 euro	129 476 458 euro

Podział środków na obszary prowadzenia PT WK-P (13 OPPT – OPPT Brodnicy, OPPT Grudziądz, OPPT Inowrocławia, OPPT Lipna, OPPT Mogilna, OPPT Nakła nad Notecią, OPPT Radziejowa, OPPT Rypina, OPPT Sępólna Krajeńskiego, OPPT Świecia, OPPT Tucholi, OPPT Wąbrzeźna, OPPT Żnina).

Wydzielono również alokację na instrument RLKS w wysokości 52 602 730,00 EUR (3% programu), tym samym alokacja na PT WK-P wynosi **467 202 385,16 EUR**, co stanowi **26,65%** alokacji FEDKP 2021-2027.

Realizacja działań w ramach PT WK-P finansowana będzie ze środków regionalnego programu, zarówno z EFRR i EFS+, jak i innych źródeł (w przypadku projektów wynikających ze strategii ZIT wojewódzkich również ze środków programów krajowych). Dodatkowym źródłem wsparcia strategii ZIT mogą być środki Funduszu Spójności, a finansowane z nich projekty będą miały charakter komplementarny do reszty projektów wynikających ze strategii.

Podział alokacji na poszczególne instrumenty terytorialne prowadzenia PT WK-P bez RLKS (per capita 180,27 EUR)				
Instrument	Kwota bazowa (EUR)	Premia 25% (EUR)	Wsparcie administracyjne	Razem (EUR)
ZIT Bydgoszczy	109 361 513	3 307 583	-	112 669 096
ZIT Grudziądz	20 185 486	4 454 367	139 785	24 779 638
ZIT Inowrocławia	15 055 920	3 230 157	103 487	18 389 564
ZIT Torunia	82 848 391	5 161 338	514 532	88 524 261
ZIT Włocławka	35 009 580	7 293 880	245 847	42 549 307
RAZEM ZIT	262 460 890	23 447 325	1 003 651	286 911 866
IIT Brodnica	14 245 429	1 480 733	95 930	15 822 092
IIT Grudziądz	4 141 509	1 035 377	31 579	5 208 465
IIT Inowrocław	12 664 646	1 458 830	86 153	14 209 630
IIT Lipno	11 798 632	2 949 658	89 965	14 838 255
IIT Mogilno	8 199 013	944 792	55 777	9 199 582
IIT Nakło nad Notecią	1 307 494	326 873	9 970	1 644 337
IIT Radziejów	7 215 283	1 803 821	55 016	9 074 119
IIT Rypin	7 821 889	1 955 472	59 642	9 837 003
IIT Sępólno Krajeńskie	7 359 679	821 623	49 906	8 231 207
IIT Świecie	15 875 605	3 804 856	120 051	19 800 512
IIT Tuchola	8 710 978	1 614 583	62 986	10 388 547
IIT Wąbrzeźno	6 136 370	543 783	40 749	6 720 902
IIT Żnin	3 767 631	706 881	27 294	4 501 806

RAZEM IIT	109 244 158	19 447 282	785 018	129 476 458
ŁĄCZNIE ZIT/IIT:	371 705 048	42 894 607	1 788 669	416 388 324

Obszary wsparcia w ramach Polityki Terytorialnej 2021-2027 z przypisaną alokacją

Cel Polityki	Cel szczegółowy	Typ wsparcia	Fundusz	Alokacja
CP1	1(iii) Wzmacnianie trwałego wzrostu i konkurencyjności MŚP oraz tworzenie miejsc pracy w MŚP, w tym poprzez inwestycje produkcyjne	Wsparcie infrastruktury biznesowej, w tym m.in. powstawania i rozwoju inkubatorów przedsiębiorczości, ośrodków wspierających przedsiębiorczość	EFRR	4 227 772,89 euro
CP2	2(viii) Wspieranie zrównoważonej multimodalnej mobilności miejskiej jako elementu transformacji w kierunku gospodarki zeroemisyjnej	Projekty z zakresu rozwoju i usprawnienia systemu transportu miejskiego, w tym węzły zintegrowane i infrastruktura przystankowa ²¹	EFRR	210 178 959,49 uro
		Infrastruktura przeznaczona dla rowerów ZIT/OPPT		
		Infrastruktura paliw alternatywnych ²¹		
		Tabor na potrzeby czystej komunikacji miejskiej ²¹		
	2(i) Wspieranie efektywności energetycznej i redukcji emisji gazów cieplarnianych	Kompleksowa modernizacja energetyczna obiektów użyteczności publicznej wraz z audytem		
		Kompleksowa modernizacja energetyczna komunalnych budynków mieszkalnych		
		Efektywne sieci ciepłownicze (budowa i modernizacja)		
Ciepłownie lokalne				
2(iv) Wspieranie przystosowania się do zmian klimatu i	Działania adaptacyjne w miastach (nasadzenia, zazielenianie miast, gospodarowanie wodami opadowymi)			

	zapobiegania ryzyku związanemu z klęskami żywiołowymi i katastrofami, a także odporności, z uwzględnieniem podejścia ekosystemowego			
	2 (v) Wspieranie dostępu do wody oraz zrównoważonej gospodarki wodnej	Projekty w zakresie efektywnych (inteligentnych) sieci wodociągowych (w tym systemy pomiaru zużycia wody w wydzielonych obszarach sieci wodociągowej i SUW, monitoring strat sieciowych - wycieków, instalacje monitoringowe)		
CP4	4(ii) Poprawa równego dostępu do wysokiej jakości usług sprzyjających włączeniu społecznemu w zakresie kształcenia, szkoleń i uczenia się przez całe życie poprzez rozwój łatwo dostępnej	<p>Inwestycje w infrastrukturę przedszkolną²²</p> <p>Inwestycje w infrastrukturę kształcenia zawodowego</p> <p>Inwestycje w zakresie dostępności szkół wraz z edukacyjną bazą sportową²³</p>	EFRR	95 614 630, 94 euro

²¹Działania z zakresu mobilności miejskiej (systemy transportowe, tabor, infrastruktura paliw alternatywnych) realizowane w 5 ZIT-ach oraz OPPT Brodnicy.

²²Inwestycje w zakresie infrastruktury przedszkolnej będą realizowane zgodnie z warunkami opisanymi w Rozdziale 7. IZ FEdKP zastrzega możliwość przesunięcia środków między ZIT a OPPT.

²³Inwestycje realizowane będą w oparciu o *Diagnozę potrzeb przyszkolnej bazy sportowej w województwie kujawsko-pomorskim*, dlatego IZ FEdKP zastrzega możliwość przesunięcia środków między ZIT, a OPPT.

<p>infrastruktury, w tym poprzez wspieranie odporności w zakresie kształcenia i szkolenia na odległość oraz online</p>			
<p>4(f) Wspieranie równego dostępu do dobrej jakości, włączającego kształcenia i szkolenia oraz możliwości ich ukończenia, w szczególności w odniesieniu do grup w niekorzystnej sytuacji, od wczesnej edukacji i opieki nad dzieckiem przez ogólne i zawodowe kształcenie i szkolenie, po szkolnictwo wyższe, a także kształcenie i uczenie się dorosłych, w tym ułatwianie mobilności edukacyjnej dla wszystkich i dostępności dla osób z niepełnosprawnościami</p>	<p>Wychowanie przedszkolne</p>	<p>EFS+</p>	
	<p>Kształcenie ogólne</p>		
	<p>Kształcenie zawodowe</p>		

	4(v) Zapewnianie równego dostępu do opieki zdrowotnej i wspieranie odporności systemów opieki zdrowotnej, w tym podstawowej opieki zdrowotnej, oraz wspieranie przechodzenia od opieki instytucjonalnej do opieki rodzinnej i środowiskowej	Opieka zdrowotna ²⁴	EFRR	
CP5	5 (i) Wspieranie zintegrowanego i sprzyjającego włączeniu społecznemu rozwojowi społecznego, gospodarczego i środowiskowego, kultury, dziedzictwa naturalnego, zrównoważonej turystyki i bezpieczeństwa na obszarach miejskich	Szlaki rowerowe	EFRR	106 365 893 ,66 euro
		Tereny inwestycyjne		
		Wsparcie instytucji kultury		
		Wsparcie rozwoju turystyki		
		Odnowa przestrzeni publicznych		
		Rewitalizacja ²⁵		
		Wsparcie potencjału administracyjnego		

²⁴ AOS, opieka długoterminowa/opieka paliatywna i hospicyjna, opieka psychiatryczna, rehabilitacja medyczna.

²⁵ Rewitalizacja będzie wdrażana poprzez oddzielny instrument terytorialny, a odnowa przestrzeni publicznych w ramach strategii ZIT i OPPT.

Zasada elastyczności

W celu realizacji założeń PT WK-P wstępnie określono obszary wsparcia i przypisano do nich alokację.

Zarząd Województwa zaakceptował zaproponowane obszary wsparcia w Polityce Terytorialnej na kwotę wyższą niż ostatecznie planowano rozdysponować w strategiach terytorialnych. Miało to umożliwić elastyczne podejście w trakcie procesu programowania zadań w strategiach terytorialnych. Następnie alokacja w poszczególnych CP została dostosowana do potrzeb wynikających ze strategii terytorialnych. Po zakończeniu tego procesu nadwyżka środków w ramach poszczególnych zadań została przesunięta poza politykę terytorialną.

Różnice kursowe

Alokacja na Politykę Terytorialną (zarówno dla partnerstw, jak i dla poszczególnych projektów zawarta w fiskach) została określona w euro, natomiast wysokość środków przeznaczonych na dofinansowanie projektów, realizowanych w formule instrumentów terytorialnych, przeliczana jest według następujących zasad:

- dla naborów ogłoszonych w 2023 r. według średniorocznego kursu euro z roku poprzedzającego rok ogłoszenia naboru, tj. 1euro = 4,6861 zł
- dla naborów ogłoszonych do pierwszej połowy 2024 r. według średniorocznego kursu euro z roku poprzedzającego rok ogłoszenia naboru, tj. 1euro = 4,5420 zł
- dla naborów ogłoszonych w drugiej połowie 2024 r. (w naborach, w których zastosowano kryteria przyjęte przez KM od czerwca 2024 r.) według kursu sprzed dwóch miesięcy poprzedzających ogłoszenie naboru;
- dla projektów realizowanych w ramach Działania 2.1 – Efektywność energetyczna BydOF i ZITy regionalne oraz Działania 2.17 Efektywność energetyczna OPPT (instrumenty finansowe) według kursu obowiązującego na dzień zawarcia umowy przez IZ z podmiotem wdrażającym instrument finansowy.

Duże dysproporcje pomiędzy kursem euro określonym w kryteriach, a aktualnym kursem euro stwarzają zagrożenie realizacji projektów zaplanowanych w ramach Polityki Terytorialnej, które będą składane w 2025 r. Alokacja, po uwzględnieniu różnic kursowych, może okazać się niewystarczająca na realizację zaplanowanych zadań.

8.1. Wysokość środków przeznaczonych na rewitalizację

Przyjęto podział alokacji przewidzianej na rewitalizację w oparciu o zasadę per capita, przy założeniu, że minimalna, racjonalnie uzasadniona kwota wsparcia dla gminy, jaka powinna zostać zapewniona, żeby dana jst mogła zrealizować projekt infrastrukturalny, nie może być niższa niż 100 tys. EUR.

Podział wg liczby mieszkańców/per capita (z uwzględnieniem zmian w odniesieniu do Bydgoszczy i Grudziądza):

Lp.	Gmina województwa	Wysokość alokacji (EUR)
1	Bydgoszcz	3 095 542
2	Toruń	3 640 000
3	Włocławek	2 000 695
4	Grudziądz	2 134 141
5	Inowrocław	1 320 897
		12 191 276

8.2. Wysokość dostępnych środków przeznaczonych na realizację LSR w ramach Funduszy Europejskich dla Kujaw i Pomorza 2021-2027 w województwie kujawsko-pomorskim

Wysokość dostępnych środków EFS+ przeznaczonych na realizację LSR w ramach programu Fundusze Europejskie dla Kujaw i Pomorza na lata 2021-2027 wynosi 52 602 730 EUR, z czego na wdrażanie LSR zakłada się kwotę 44 712 320 EUR.

Na ostateczną wysokość środków przeznaczonych na zarządzanie LSR ze środków EFS+ ma wpływ zatwierdzona przez MFIPR metodologia szacowania kosztów, uwzględniająca (w przypadku wielofunduszowych LSR) finansowanie kosztów wspólnych ze środków PS WPR.

Zakłada się, iż maksymalna kwota na zarządzanie LSR dla poszczególnych LGD będzie wynosiła:

- 7% wartości kosztów przypadających na wdrażanie LSR ze środków EFS+ w przypadku wielofunduszowych LSR (jako koszty pośrednie wyliczane w oparciu o stawkę ryczałtową zgodnie z art. 54 a) rozporządzenia nr 2021/1060);
- 22% wartości kosztów przypadających na wdrażanie LSR ze środków EFS+ w przypadku monofunduszowych LSR na terenie miast powyżej 20 tys. mieszkańców (na podstawie opracowanej przez IZ metodologii, zaopiniowanej przez Instytucję Audytową) .

Kwoty środków na wdrażanie LSR w odniesieniu do poszczególnych LSR ustala się jako sumę kwoty ustalonej zgodnie z poniższą tabelą:

Ludność zamieszkała na obszarze objętym LSR	Kwota EFS+ na wdrażanie LSR [EUR]
do 29 999	900 000
od 30 000 do 49 999	1 000 000
od 50 000 do 99 999	1 100 000
od 100 000 do 149 999	1 200 000
od 150 000	1 300 000

oraz iloczynu liczby ludności zamieszkującej obszary objęte LSR uznane za problemowe (gminy zagrożone trwałą marginalizacją – metodologia MFiPR, gminy na obszarze których występują problemy – metodologia SRW 2030+ lub miasta średnie tracące funkcje społeczno-gospodarcze – metodologia MFiPR) i stawki na jednego mieszkańca równej:

- 4,40 EUR na obszarach monofunduszowych LSR w miastach powyżej 20 tys. mieszkańców (za miasto powyżej 20 tys. mieszkańców uznaje się również takie, którego liczba mieszkańców na dzień 31 grudnia 2020 r. jest niższa, ale istnieje możliwość utworzenia na jego terenie monofunduszowej LSR w oparciu o art. 5 ust. 5 ustawy z dnia 20 lutego 2015 r. o rozwoju lokalnym z udziałem lokalnej społeczności;

- 22,49 EUR na obszarach wielofunduszowych LSR (w tym miast powyżej 20 tys. mieszkańców, które będą objęte LSR tworzoną w oparciu o art. 5 ust. 2 lit. a) ustawy z dnia 20 lutego 2015 r. o rozwoju lokalnym z udziałem lokalnej społeczności. Wyliczona w oparciu o powyższą metodologię kwota stanowi wartość maksymalną, o jaką może ubiegać się dana LGD. Oznacza to, że LGD nie może ubiegać się o środki przekraczające tę kwotę, ale może ubiegać się o środki w niższej wysokości.

W przypadku, gdy po ustaleniu ostatecznej listy LSR wybranych do realizacji pozostaną wolne środki w ramach alokacji określonej dla priorytetu, w którym będzie realizowany RLKS, Zarząd Województwa Kujawsko-Pomorskiego zastrzega sobie prawo podziału tych środków.

9. Wsparcie zdolności administracyjnej ZIT oraz IIT dla OPPT

Samorząd Województwa, wychodząc naprzeciw zgłaszanym przez poszczególne jst potrzebom odnośnie wsparcia w zakresie wdrażania PT WK-P, jak również biorąc pod uwagę rekomendacje wynikające z przeprowadzonego badania ewaluacyjnego Ocena realizacji założeń polityki terytorialnej, ze szczególnym uwzględnieniem wsparcia w ramach ZIT w RPO WK-P 2014-2020,

podjął decyzję o przekazaniu środków na wsparcie zdolności administracyjnej. W tym celu dla poszczególnych partnerstw zabezpieczono dedykowaną pulę środków.

Środki przeznaczone na wsparcie funkcjonowania partnerstw jst wdrażających instrumenty terytorialne będą stanowiły dodatkową pulę, doliczoną do podstawowej alokacji przeznaczonej na wdrażanie strategii terytorialnej.

9.1 ZIT pełniące funkcję Instytucji Pośredniczącej

W województwie kujawsko-pomorskim pełnienie funkcji Instytucji Pośredniczącej (IP), z pełnym zakresem powierzenia zadań, zadeklarował Związek Zintegrowanych Inwestycji Terytorialnych Miejskiego Obszaru Funkcjonalnego Bydgoszczy.

Zgodnie z art. 71 ust. 3 rozporządzenia ogólnego na lata 2021-2027, instytucja zarządzająca (zarząd województwa) może wyznaczyć co najmniej jedną instytucję pośredniczącą do pełnienia niektórych zadań na jej odpowiedzialność. Instytucją pośredniczącą może być podmiot publiczny lub prywatny.

IZ FEdKP wskazuje związek ZIT jako IP w sytuacji, w której wykonuje on zadania wchodzące w zakres odpowiedzialności instytucji zarządzającej, inne niż zadania związane z wyborem projektów²⁶, czyli:

- 1) przeprowadzanie naboru, ocenę wniosków o dofinansowanie oraz wybór projektów do dofinansowania, weryfikację wyników oceny projektów w sytuacji wnoszenia protestów przez wnioskodawców, których projekty uzyskały negatywną ocenę;
- 2) zawieranie umów o dofinansowanie;
- 3) weryfikację wniosków o płatność beneficjentów;
- 4) wystawianie zleceń płatności oraz dokonywanie wypłat dotacji celowej na rzecz beneficjentów;
- 5) kontrolę realizacji projektów;
- 6) ustalanie i nakładanie korekt finansowych;
- 7) odzyskiwanie środków finansowych od beneficjentów i wydawanie decyzji o umorzeniu oraz o odroczeniu albo rozłożeniu na raty spłaty należności.

Pełnienie funkcji IP wiąże się także z:

- przejęciem odpowiedzialności za realizację wskaźników rzeczowych z ram wykonania oraz realizacją zasady n+2 i n+3, proporcjonalnie do powierzonych środków,
- zapewnieniem odpowiedniego potencjału kadrowo-organizacyjnego,

²⁶ Art. 29 ust. 5 rozporządzenia ogólnego na lata 2021-2027.

- zachowaniem zasady rozdzielności funkcji w ramach realizowanych procesów i projektów,
- zapewnieniem realizacji zadań pod ścisłym nadzorem IZ,
- zabezpieczeniem środków należnych beneficjentowi w przypadku uchybienia z winy instytucji.

IP jest również zobowiązana do monitorowania, rozliczania, sprawozdawania zadań powierzonych w ramach programu, w tym w szczególności do: zapobiegania nieprawidłowościom i nadużyciom finansowym, ochrony danych osobowych, właściwej komunikacji i promocji oraz poddawania się audytom i kontrolom, zarówno IZ FEEdKP, jak i innych uprawnionych podmiotów.

Szczegółowy zakres zadań oraz wysokość alokacji dla IP BydOF zostały określone w Porozumieniu w sprawie powierzenia IP zadań związanych z realizacją FEEdKP 2021-2027 zawartym w dniu 24 kwietnia 2023 r. IP będzie finansowana z Pomocy Technicznej w kwocie wskazanej w zawartym Porozumieniu.

9.2 Pozostałe ZIT i OPPT

Wsparcie administracyjne ZIT niepełniących funkcji IP, tj. ZIT Grudziądzka, ZIT Inowrocławia, ZIT Torunia i ZIT Włocławka, jak również w przypadku 13 OPPT (Brodnicy, Grudziądzka, Inowrocławia, Lipna, Mogilna, Nakła nad Notecią, Radziejowa, Rypina, Sępólna Krajeńskiego, Świecia, Tucholi, Wąbrzeźna, Żnina), planuje się sfinansować ze środków pochodzących z Celu Polityki 5.

Wsparcie będzie uzależnione od wysokości dedykowanej alokacji.

Wsparcie na budowę potencjału administracyjnego realizowane będzie w ramach Celu Polityki 5 w formie projektu (85% dotacja, 15% wkład własny). Mogą się o nie ubiegać liderzy partnerstw związanych na potrzeby realizacji polityki terytorialnej. Konieczne będzie złożenie przez partnerstwo (lidera) wniosku o dofinansowanie projektu, spełniającego określone kryteria wyboru (formalne i merytoryczne), a następnie podpisanie umowy z IZ FEEdKP. Podobnie jak w przypadku innych działań dotyczących polityki terytorialnej, zaplanowano ogłoszenie dwóch naborów wniosków na wsparcie administracyjne: w III kwartale 2023 r. oraz w I kwartale 2026 r.

W ramach projektu możliwe będzie finansowanie przedsięwzięć takich jak:

- wynagrodzenia pracowników, dodatki specjalne osób odpowiedzialnych za realizację polityki terytorialnej na danym obszarze;
- zakup wyposażenia biurowego, sprzętu komputerowego oraz materiałów biurowych i eksploatacyjnych*;

- koszty związane z organizacją spotkań w ramach partnerstwa i rozwijaniem współpracy.

W ramach każdego naboru lider może złożyć maksymalnie 2 wnioski o dofinansowanie projektu, przy czym wartość każdego z projektów nie może przekroczyć 200 tys. EUR, a sposób rozliczania kosztów musi uwzględniać metodę uproszczoną. Założono także maksymalny okres realizacji projektu wynoszący 36 miesięcy.

Łączna kwota wnioskowanego w konkursach dofinansowania, przewidzianego na koordynację zadań związanych z realizacją FEdKP 2021-2027, musi uwzględniać dostępną dla danego partnerstwa alokację dedykowaną dla tego typu wsparcia w podziale na 2 zaplanowane nabory. Wnioskowanie o wsparcie w drugim naborze możliwe będzie w przypadku tych partnerstw, które wykażą się odpowiednim postępowaniem rzeczowym i finansowym (warunek osiągnięcia założonych kamieni milowych w strategii terytorialnej).

Wysokość alokacji na wsparcie administracyjne

Obszar	Maksymalne możliwe dofinansowanie
ZIT Grudziądz	139 785 EUR
ZIT Inowrocławia	103 487 EUR
ZIT Torunia	514 532 EUR
ZIT Włocławka	245 847 EUR
OPPT Brodnicy	95 930 EUR
OPPT Grudziądz	31 579 EUR
OPPT Inowrocławia	86 153 EUR
OPPT Lipna	89 965 EUR
OPPT Mogilna	55 777 EUR
OPPT Nakła nad Notecią	9 970 EUR
OPPT Radziejowa	55 016 EUR
OPPT Rypina	59 642 EUR
OPPT Sępólna Krajeńskiego	49 906 EUR
OPPT Świecia	120 051 EUR
OPPT Tucholi	62 986 EUR
OPPT Wąbrzeźna	40 749 EUR
OPPT Żnina	27 294 EUR
RAZEM	1 788 669 EUR

10. System monitorowania

Monitorowanie można zdefiniować jako systematyczne i ciągle pozyskiwanie, analizowanie oraz wykorzystywanie informacji dla celów kontroli zarządzania i podejmowania decyzji. Cykliczne monitorowanie strategii oraz porozumieniach terytorialnych pozwoli na systematyczną ocenę postępów w stosunku do założeń, celów określonych w strategiach terytorialnych oraz dokonywanie niezbędnych korekt procesu wdrażania, jak też aktualizacji samej strategii.

System monitorowania obejmować będzie:

- postęp finansowy realizacji projektów wynikających ze strategii obszarowych,
- postęp rzeczowy realizacji projektów wynikających ze strategii obszarowych (wskaźniki programowe),
- ocenę stopnia realizacji przyjętych celów.

Monitoring strategii terytorialnych (18 strategii)

Monitoring postępu finansowego

- monitoring poziomu złożonych wniosków o dofinansowanie,
- monitoring poziomu złożonych wniosków o płatność zgodnie z zasadą $n+3/n+2$ dla FE dKP 2021-2027*
- monitoring przestrzegania terminów realizacji projektów określonych w strategiach terytorialnych

Monitoring postępu rzeczowego

- monitoring wskaźników programowych
- monitoring wskaźników SZOP
- określenie wartości pośrednich i docelowych wskaźników programowych
- opracowanie raportów okresowych w zakresie postępów wdrażania założeń strategii obszarowych (IZ, partnerstwa)

Wnioski i rekomendacje z przeprowadzonego monitoringu

- określenie postępów wdrażania strategii obszarowych
- decyzja o aktualizacji zapisów strategii obszarowych
- podjęcie działań korygujących, naprawczych

Monitoring odbywać się będzie w oparciu o dane pochodzące z systemu teleinformatycznego oraz dane pozyskiwane od poszczególnych partnerstw.

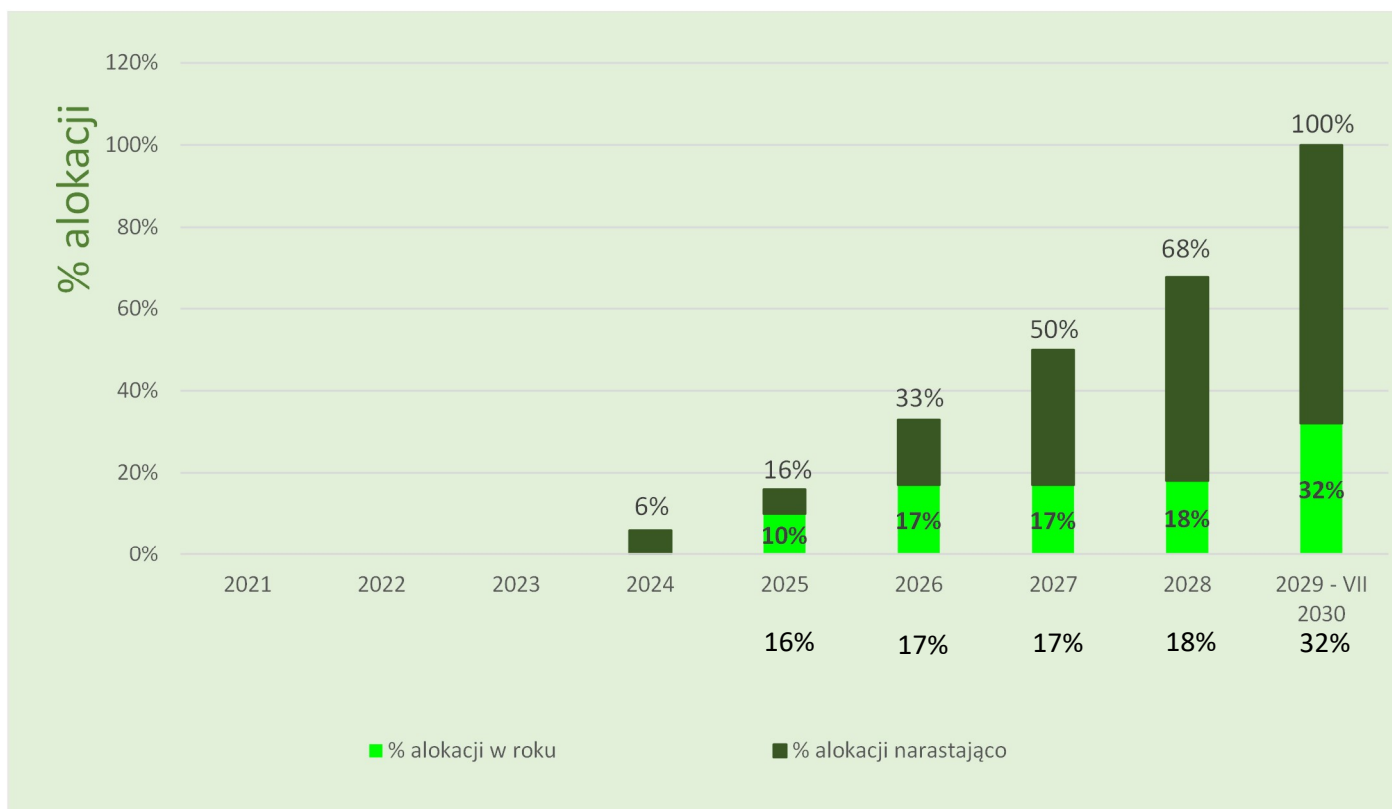
Raporty monitoringowe dot. stanu wdrażania polityki terytorialnej (w podziale na ZIT BydOF, ZITy regionalne oraz IIT dla OPPT) będą sporządzane przez Biuro ds. Polityki Terytorialnej i Potencjałów Endogenicznych w cyklu kwartalnym, od momentu podpisania pierwszych umów o dofinansowanie. Jednocześnie Partnerstwa będą zobligowane do przygotowania raportów z realizacji założeń strategii obszarowych. Raporty będą przekazywane do IZ FE dKP w cyklu rocznym, w wymaganej formie. Monitoring powinien odnosić się przede wszystkim do stanu

realizacji kamieni milowych założonych w strategii obszarowej oraz zaawansowania poszczególnych projektów.

W części dotyczącej monitoringu należy wskazać, przy zachowaniu poziomów certyfikacji określonych przez Komisję Europejską dla FEdKP 2021-2027, harmonogram dotyczący planowanych do złożenia wniosków o płatność w odniesieniu do środków dedykowanych dla obszaru MOF/OPPT. Harmonogram powinien obejmować lata 2024-2029 oraz określone na wykresie poniżej wartości procentowe.

% alokacji złożonych wniosków o płatność na poszczególne lata może ulec zmianie. Brak realizacji założonych celów będzie skutkowało nałożeniem przez IZ FEdKP sankcji w postaci uniemożliwienia aplikowania o środki w ramach drugiego naboru na wsparcie potencjału administracyjnego.

Wymagane przez IZ FEdKP poziomy złożonych wniosków o płatność z podziałem na lata 2024-2029 dla każdej strategii terytorialnej:



Załączniki:**Załącznik nr 1. Szczegółowa lista gmin zakwalifikowanych jako obszary problemowe wraz z alokacją**

Lp.	Gminy i miasta objęte dodatkowym wsparciem	Liczba mieszkańców (stan na 31.12.2020 r.)	Wysokość dodatkowych środków (EUR)
1	Aleksandrów Kujawski - gmina miejska	12 058	543 422
2	Nieszawa - gmina miejska	1 834	82 654
3	Aleksandrów Kujawski - gmina wiejska	12 015	541 484
4	Koneck - gmina wiejska	3 103	139 844
5	Waganiec - gmina wiejska	4 564	205 687
6	Zakrzewo - gmina wiejska	3 480	156 834
7	Bobrowo - gmina wiejska	6 337	285 592
8	Brzozie - gmina wiejska	3 828	172 518
9	Bartniczka - gmina wiejska	4 708	212 177
10	Jabłonowo Pomorskie - gmina miejsko-wiejska	8 845	398 621
11	Osiek - gmina wiejska	4 022	181 261
12	Świedziebnia - gmina wiejska	5 116	230 565
13	Chełmno – gmina miejska	19 205	865 518
14	Kijewo Królewskie - gmina wiejska	4 521	203 749
15	Lisewo - gmina wiejska	5 181	233 494
16	Papowo Biskupie - gmina wiejska	4 300	193 790
17	Stolno - gmina wiejska	5 304	239 037
18	Golub-Dobrzyń - gmina miejska	12 412	559 376
19	Ciechocin - gmina wiejska	4 003	180 405
20	Radomin - gmina wiejska	3 801	171 301
21	Zbójno - gmina wiejska	4 382	197 485
22	Gruta - gmina wiejska	6 437	290 099
23	Łasin - gmina miejsko-wiejska	7 778	350 534
24	Radzyń Chełmiński - gmina miejsko-wiejska	4 608	207 670
25	Rogóżno - gmina wiejska	4 195	189 058
26	Świecie Nad Osą - gmina wiejska	4 151	187 075

27	Inowrocław – gmina miejska	71 674	3 230 157
28	Dąbrowa Biskupia - gmina wiejska	5 094	229 573
29	Gniewkowo - gmina miejsko-wiejska	14 315	645 139
30	Janikowo - gmina miejsko-wiejska	12 961	584 118
31	Rojewo - gmina wiejska	4 723	212 853
32	Lipno - gmina miejska	14 283	643 697
33	Bobrowniki - gmina miejsko-wiejska	3 093	139 393
34	Chrostkowo - gmina wiejska	2 851	128 487
35	Dobrzyń Nad Wisłą - gmina miejsko-wiejska	7 505	338 230
36	Kikół - gmina miejsko-wiejska	7 050	317 725
37	Lipno - gmina wiejska	11 830	533 147
38	Skępe - gmina miejsko-wiejska	7 470	336 653
39	Tłuchowo - gmina wiejska	4 656	209 834
40	Wielgie - gmina wiejska	6 712	302 492
41	Dąbrowa - gmina wiejska	4 607	207 625
42	Jeziora Wielkie - gmina wiejska	4 833	217 811
43	Strzelno - gmina miejsko-wiejska	11 524	519 356
44	Kcynia - gmina miejsko-wiejska	13 204	595 069
45	Mrocza - gmina miejsko-wiejska	9 193	414 304
46	Nakło Nad Notecią – gmina miejska	31 552	1 421 965
47	Sadki - gmina wiejska	7 253	326 873
48	Radziejów - gmina miejska	5 499	247 825
49	Bytoń - gmina wiejska	3 411	153 725
50	Dobre - gmina wiejska	5 296	238 677
51	Osięciny - gmina wiejska	7 529	339 312
52	Piotrków Kujawski - gmina miejsko-wiejska	9 192	414 259
53	Radziejów - gmina wiejska	4 360	196 494
54	Topólka - gmina wiejska	4 738	213 529
55	Rypin - gmina miejska	15 999	721 033
56	Brzuze - gmina wiejska	5 284	238 136
57	Rogowo - gmina wiejska (powiat rypiński)	4 770	214 971
58	Rypin - gmina wiejska	7 533	339 492
59	Skrwilno - gmina wiejska	5 851	263 689

60	Wąpielsk - gmina wiejska	3 953	178 151
61	Sośno - gmina wiejska	4 922	221 821
62	Więcbork - gmina miejsko-wiejska	13 309	599 801
63	Bukowiec - gmina wiejska	5 130	231 196
64	Dragacz - gmina wiejska	7 190	324 034
65	Drzycim - gmina wiejska	4 889	220 334
66	Jeżewo - gmina wiejska	8 055	363 018
67	Lniano - gmina wiejska	4 312	194 330
68	Nowe - gmina miejsko-wiejska	10 103	455 315
69	Osie - gmina wiejska	5 511	248 366
70	Świecie – gmina miejska	33 851	1 525 575
71	Warlubie - gmina wiejska	6 464	291 315
72	Chełmża - gmina miejska	14 362	647 257
73	Gostycyn - gmina wiejska	5 199	234 305
74	Kęsowo - gmina wiejska	4 468	201 361
75	Lubiewo - gmina wiejska	6 008	270 765
76	Tuchola - gmina miejsko-wiejska	20 151	908 152
77	Dębowa Łąka - gmina wiejska	3 154	142 142
78	Książki - gmina wiejska	4 141	186 624
79	Płużnica - gmina wiejska	4 771	215 016
80	Baruchowo - gmina wiejska	3 407	153 544
81	Boniewo - gmina wiejska	3 346	150 795
82	Chocień - gmina wiejska	7 910	356 483
83	Chodecz - gmina miejsko-wiejska	5 972	269 142
84	Izbica Kujawska - gmina miejsko-wiejska	7 650	344 765
85	Kowal - gmina wiejska	3 897	175 627
86	Lubanie - gmina wiejska	4 550	205 056
87	Lubień Kujawski - gmina miejsko-wiejska	7 233	325 972
88	Lubraniec - gmina miejsko-wiejska	9 318	419 938
89	Barcin - gmina miejsko-wiejska	14 720	663 391
90	Janowiec Wielkopolski - gmina miejsko-wiejska	8 883	400 333
91	Rogowo - gmina wiejska (powiat zniński)	6 802	306 548
92	Grudziądz – gmina miejska	93 564	4 216 682
93	Włocławek - gmina miejska	108 561	4 892 557

	Razem	951 789	42 894 608
--	--------------	----------------	-------------------

Załącznik nr 2. Wzór fiszki projektowej

Nazwa projektu		
Beneficjent		
Miejsce realizacji projektu		
Przewidywany okres realizacji projektu	Data rozpoczęcia	Data zakończenia
Gotowość projektu do realizacji	Tak <input type="checkbox"/>	Nie* <input type="checkbox"/>
Stan przygotowań i harmonogram realizacji przedsięwzięcia: - planowany termin złożenia wniosku aplikacyjnego,		
Szacunkowy koszt całkowity/kwalifikowany kwota dofinansowania – EFRR/ERDF+ (euro)		
Cel szczegółowy w ramach FEdKP 2021-2027		
Typ wsparcia		
Występowanie pomocy publicznej w projekcie (TAK/NIE)		
Zwięzły opis projektu:		
– Główne elementy składowe, wyróżniane fazy realizacji projektu, podprojekty itp.		
– Uzasadnienie realizacji projektu, zwłaszcza w kontekście jego wpływu na sytuację zdiagnozowaną w obszarze wsparcia, itp.		
– Czy projekt realizowany jest na obszarze gminy		

<p>zmarginalizowanej, obszarze miasta tracącego funkcje społeczno-gospodarcze? Jeżeli TAK, należy wykazać jak projekt wpłynie na rozwiązanie zdiagnozowanych problemów.</p>			
<p>– Powiązania z innymi projektami.</p>			
<p>Czy projekt spełnia warunki projektu zintegrowanego (krótkie uzasadnienie)** tj.</p> <p>a. jest projektem partnerskim w rozumieniu art. 39 ustawy wdrożeniowej;</p> <p>b. deklarowany jest wspólny efekt, rezultat lub produkt końcowy projektu, tj. wspólne wykorzystanie stworzonej w jego ramach infrastruktury w przypadku projektów „twardych”, lub objęcie wsparciem w przypadku projektów „miękkich”, mieszkańców co najmniej 2 gmin OF, co powinno znaleźć swoje uzasadnienie zarówno w części diagnostycznej, jak i kierunkowej strategii.</p>			
<p>Wskaźnik - nazwa</p>	<p>Jednostka</p>	<p>Wartość wskaźnika pośrednia (2024)</p>	<p>Wartość wskaźnika docelowa</p>

Osoba mogąca udzielić informacji na temat projektu: - imię i nazwisko - telefon - mail	
--	--

* Należy wskazać przewidywany termin gotowości projektu do realizacji

** Dotyczy tylko projektów realizowanych w formule ZIT. Wymagane spełnienie przynajmniej jednego warunku

Załącznik nr 3. Przykładowy wzór uchwały rady gminy

Przykładowy wzór uchwały do ewentualnego wykorzystania o charakterze wyłącznie poglądowym.
Poniższy projekt nie stanowi oficjalnego wzoru uchwały.

projekt

UCHWAŁA NR .../.../...

RADY GMINY W

z dnia r.

w sprawie wyrażenia woli zawarcia porozumienia

Na podstawie art. 8 ust. 2a i art. 18 ust. 2 pkt 11 ustawy z dnia 8 marca 1990 r.
o samorządzie gminnym (Dz. U. z 2023 r. poz. 40), uchwala się, co następuje:

§ 1. 1. Wyraża się wolę zawarcia przez Gminę porozumienia z Powiatem
....., na rzecz wspólnej realizacji Innego Instrumentu Terytorialnego dla Obszaru
Prowadzenia Polityki Terytorialnej, w celu realizacji zadań finansowanych ze środków
europejskich w perspektywie finansowej 2021-2027.

2. Zakres zadań umożliwiających wdrażanie strategii terytorialnej, w tym realizację
projektów, określony zostanie w porozumieniu zawartym pomiędzy Powiatem

§ 2. Upoważnia się Wójta Gminy do zawarcia porozumienia, o którym mowa w §
1 ust. 2.

§ 3. Wykonanie uchwały powierza się Wójtowi Gminy

§ 4. Uchwała wchodzi w życie z dniem podjęcia.

Uzasadnienie

W poprzedniej perspektywie finansowej, tj. 2014-2020, ustawa wdrożeniowa do realizacji Założeń polityki terytorialnej województwa kujawsko-pomorskiego na lata 2014-2020 nie wymagała, aby partnerstwo poszczególnych jednostek samorządu (gmin i powiatów) zawiązywane było na podstawie przepisów właściwych dla prawnych form współpracy, o których mowa w ustawie o samorządzie gminnym oraz w ustawie o samorządzie powiatowym. W nowej perspektywie finansowej 2021-2027 współpraca na rzecz realizacji Innego Instrumentu Terytorialnego dla Obszaru Prowadzenia Polityki Terytorialnej będzie kontynuowana w drodze zawarcia porozumienia wraz z Powiatem oraz innymi gminami z jego obszaru.

Zgodnie z art. 8 ust. 2a ustawy z dnia 8 marca 1990 r. o samorządzie gminnym (Dz. U. z 2023 r. poz. 40) gmina może wykonywać zadania z zakresu właściwości powiatu oraz zadania z zakresu właściwości województwa na podstawie porozumień z tymi jednostkami samorządu terytorialnego.

Zgodnie z art. 18 ust. 2 pkt 11 ustawy o samorządzie gminnym do wyłącznej właściwości rady gminy należy podejmowanie uchwał w sprawie przyjęcia zadań, o których mowa w art. 8 ust. 2 i 2a.

Załącznik nr 4. Przykładowy wzór uchwały rady powiatu

Przykładowy wzór uchwały do ewentualnego wykorzystania o charakterze wyłącznie poglądowym.
Poniższy projekt nie stanowi oficjalnego wzoru uchwały.

projekt

UCHWAŁA NR .../.../...

RADY POWIATU W

z dnia r.

w sprawie wyrażenia woli zawarcia porozumienia

Na podstawie art. 5 ust. 2 i art. 12 pkt 4 ustawy z dnia 5 czerwca 1998 r.
o samorządzie powiatowym (Dz. U. z 2022 r. poz. 1526), uchwała się, co następuje:

§ 1. 1. Wyraża się wolę zawarcia przez Zarząd Powiatu w porozumienia z gminami z terenu powiatu, na rzecz wspólnej realizacji Innego Instrumentu Terytorialnego dla Obszaru Prowadzenia Polityki Terytorialnej, w celu realizacji zadań finansowanych ze środków europejskich w perspektywie finansowej 2021-2027.

2. Zakres zadań umożliwiających wdrażanie strategii terytorialnej, w tym realizację projektów, określony zostanie w porozumieniu zawartym pomiędzy Powiatem a gminami, tj. Gminą:, które zadeklarowały chęć współpracy.

§ 2. Wykonanie uchwały powierza się Zarządowi Powiatu w

§ 3. Uchwała wchodzi w życie z dniem podjęcia.

Uzasadnienie

W poprzedniej perspektywie finansowej, tj. 2014-2020, ustawa wdrożeniowa na podstawie której realizowano Założenia polityki terytorialnej województwa kujawsko-pomorskiego na lata 2014-2020 nie wymagała, aby partnerstwo poszczególnych jednostek samorządu (gmin i powiatów) zawiązywane było na podstawie przepisów właściwych dla prawnych form współpracy, o których mowa w ustawie o samorządzie gminnym oraz w ustawie o samorządzie powiatowym. W nowej perspektywie finansowej 2021-2027 współpraca na rzecz realizacji Innego Instrumentu Terytorialnego dla Obszaru Prowadzenia Polityki Terytorialnej będzie kontynuowana w drodze zawarcia porozumienia Powiatu z gminami z jego obszaru.

Zgodnie z art. 12 pkt 4 ustawy z dnia 5 czerwca 1998r. o samorządzie powiatowym (Dz. U. z 2022 r. poz. 1526) do wyłącznej właściwości rady powiatu należy stanowienie o kierunkach działania zarządu powiatu oraz rozpatrywanie sprawozdań z działalności zarządu, w tym działalności finansowej.

Zgodnie z art. 5 ust 2 ustawy o samorządzie powiatowym Powiat może zawierać porozumienia w sprawie powierzenia prowadzenia zadań publicznych z jednostkami lokalnego samorządu terytorialnego, a także z województwem, na którego obszarze znajduje się terytorium powiatu.

Załącznik nr 5 Wyliczenia kwoty przypadającej na gminę za problemowość w RLKS

Gmina	Gminy zagrożone trwałą marginalizacją (metodologia MFiPR)	Gminy, na obszarze których identyfikuje się występowanie negatywnej sytuacji społeczno-gospodarczej (metodologia SRW 2030+)	Miasta średnie tracące funkcje społeczno-gospodarcze (metodologia MFiPR)	obszar problemowy	ludność 31.12.2020*	kwota na gminę za problemowość [EUR]
Aleksandrów w Kujawski – gmina miejska		niskiego poziomu rozwoju społecznego		tak	11 770	264 707
Ciechocinek – gmina miejska					10 445	0
Nieszawa – gmina miejska		niskiego poziomu rozwoju społecznego		tak	1 775	39 920
Aleksandrów w Kujawski – gmina wiejska		niskiego poziomu rozwoju społecznego		tak	11 911	267 878
Bądkowo – gmina wiejska					4 156	0
Koneck – gmina wiejska	gminy zagrożone trwałą	niskiego poziomu rozwoju społecznego		tak	3 144	70 709

	marginalizacja					
Raciążek – gmina wiejska					3 227	0
Waganiec – gmina wiejska		niskiego poziomu rozwoju społecznego i przedsiębiorczości		tak	4 496	101 115
Zakrzewo – gmina wiejska		niskiego poziomu przedsiębiorczości		tak	3 410	76 691
Bobrowo – gmina wiejska	gminy zagrożone trwałą marginalizacją			tak	6 127	137 796
Brodnica – gmina wiejska					8 960	0
Brzozie – gmina wiejska	gminy zagrożone trwałą marginalizacją	niskiego poziomu przedsiębiorczości		tak	3 705	83 325
Górzno – gmina miejsko-wiejska					3 810	0
Bartniczka – gmina wiejska		niskiego poziomu		tak	4 652	104 623

		przedsiębiorczo ści				
Jabłonowo Pomorskie – gmina miejsko- wiejska	gminy zagrożone trwałą marginaliza cją	niskiego poziomu rozwoju społecznego i przedsiębiorczo ści		tak	8 599	193 392
Osiek – gmina wiejska	gminy zagrożone trwałą marginaliza cją	niskiego poziomu przedsiębiorczo ści		tak	3 843	86 429
Świdziebn ia – gmina wiejska	gminy zagrożone trwałą marginaliza cją	niskiego poziomu przedsiębiorczo ści		tak	4 996	112 360
Zbiczno – gmina wiejska					4 825	0
Białe Błota – gmina wiejska					24 300	0
Dobrcz – gmina wiejska					12 154	0
Koronowo – gmina miejsko- wiejska					23 645	0
Nowa Wieś Wielka – gmina wiejska					10 124	0

Osielsko – gmina wiejska					16 424	0
Sicienko – gmina wiejska					10 426	0
Solec Kujawski – gmina miejsko- wiejska					16 638	0
Zławieś Wielka – gmina wiejska					15 430	0
Dąbrowa Chełmińsk a – gmina wiejska					8 452	0
Kijewo Królewskie – gmina wiejska		niskiego poziomu przedsiębiorczo ści		tak	4 341	97 629
Unisław – gmina wiejska					6 776	0
Golub- Dobrzyń – gmina miejska		niskiego poziomu rozwoju społecznego		tak	11 780	264 932
Ciechocin – gmina wiejska		niskiego poziomu przedsiębiorczo ści		tak	3 932	88 431

Golub-Dobrzyń – gmina wiejska					8 851	0
Kowalewo Pomorskie – gmina miejsko-wiejska					11 277	0
Radomin – gmina wiejska	gminy zagrożone trwałą marginalizacją	niskiego poziomu rozwoju społecznego i przedsiębiorczości		tak	4 023	90 477
Zbójno – gmina wiejska	gminy zagrożone trwałą marginalizacją	niskiego poziomu rozwoju społecznego		tak	4 312	96 977
Płużnica – gmina wiejska	gminy zagrożone trwałą marginalizacją	niskiego poziomu rozwoju społecznego i przedsiębiorczości		tak	4 613	103 746
Lisewo – gmina wiejska		niskiego poziomu przedsiębiorczości		tak	5 013	112 742
Chełmno – gmina wiejska					6 008	0

Stolno – gmina wiejska		niskiego poziomu rozwoju społecznego i przedsiębiorczo ści		tak	5 156	115 958
Grudziądz – gmina wiejska					13 135	0
Gruta – gmina wiejska	gminy zagrożone trwałą marginaliza cją	niskiego poziomu rozwoju społecznego i przedsiębiorczo ści		tak	6 140	138 089
Łasin – gmina miejsko- wiejska	gminy zagrożone trwałą marginaliza cją	niskiego poziomu rozwoju społecznego i przedsiębiorczo ści		tak	7 562	170 069
Radzyń Chełmiński – gmina miejsko- wiejska	gminy zagrożone trwałą marginaliza cją	niskiego poziomu rozwoju społecznego		tak	4 532	101 925
Rogóżno – gmina wiejska	gminy zagrożone trwałą marginaliza cją	niskiego poziomu rozwoju społecznego i przedsiębiorczo ści		tak	4 089	91 962
Świecie Nad Osą –	gminy zagrożone trwałą	niskiego poziomu rozwoju		tak	3 877	87 194

gmina wiejska	marginalizacja	społecznego i przedsiębiorczości				
Dąbrowa Biskupia – gmina wiejska	gminy zagrożone trwałą marginalizacją	niskiego poziomu przedsiębiorczości		tak	4 992	112 270
Gniewkowo – gmina miejsko-wiejska		niskiego poziomu rozwoju społecznego		tak	13 981	314 433
Inowrocław – gmina wiejska					11 997	0
Janikowo – gmina miejsko-wiejska		niskiego poziomu przedsiębiorczości		tak	12 653	284 566
Kruszwica – gmina miejsko-wiejska					18 396	0
Pakość – gmina miejsko-wiejska					9 362	0
Rojewo – gmina wiejska		niskiego poziomu rozwoju społecznego i przedsiębiorczości		tak	4 502	101 250
Złotniki Kujawskie					8 932	0

– gmina wiejska						
Czernikowo – gmina wiejska					8 986	0
Lipno – gmina miejska		niskiego poziomu rozwoju społecznego		tak	13 769	309 665
Bobrowniki – gmina miejsko-wiejska	gminy zagrożone trwałą marginalizacją	niskiego poziomu rozwoju społecznego i przedsiębiorczości		tak	3 027	68 077
Chrostkowo – gmina wiejska	gminy zagrożone trwałą marginalizacją	niskiego poziomu rozwoju społecznego i przedsiębiorczości		tak	2 842	63 917
Dobrzyń Nad Wisłą – gmina miejsko-wiejska	gminy zagrożone trwałą marginalizacją	niskiego poziomu rozwoju społecznego i przedsiębiorczości		tak	7 373	165 819
Kikół – gmina miejsko-wiejska	gminy zagrożone trwałą marginalizacją	niskiego poziomu rozwoju społecznego i przedsiębiorczości		tak	6 770	152 257

Lipno – gmina wiejska	gminy zagrożone trwałą marginaliza cją	niskiego poziomu rozwoju społecznego i przedsiębiorczo ści		tak	11 604	260 974
Skępe – gmina miejsko- wiejska		niskiego poziomu rozwoju społecznego		tak	7 222	162 423
Tłuchowo – gmina wiejska	gminy zagrożone trwałą marginaliza cją	niskiego poziomu rozwoju społecznego		tak	4 494	101 070
Wielgie – gmina miejska	gminy zagrożone trwałą marginaliza cją	niskiego poziomu rozwoju społecznego i przedsiębiorczo ści		tak	6 788	152 662
Dąbrowa – gmina wiejska	gminy zagrożone trwałą marginaliza cją	niskiego poziomu rozwoju społecznego i przedsiębiorczo ści		tak	4 438	99 811
Jeziora Wielkie – gmina wiejska	gminy zagrożone trwałą marginaliza cją			tak	4 663	104 871
Mogilno – gmina					24 232	0

miejsko-wiejska						
Strzelno – gmina miejsko-wiejska		niskiego poziomu przedsiębiorczości		tak	11 119	250 066
Kcynia – gmina miejsko-wiejska	gminy zagrożone trwałą marginalizacją	niskiego poziomu rozwoju społecznego i przedsiębiorczości		tak	12 545	282 137
Mrocza – gmina miejsko-wiejska	gminy zagrożone trwałą marginalizacją	niskiego poziomu rozwoju społecznego		tak	8 947	201 218
Nakło Nad Notecią – gmina miejsko-wiejska			miasta stagnujące	tak	30 536	686 755
Sadki – gmina wiejska		niskiego poziomu rozwoju społecznego i przedsiębiorczości		tak	6 993	157 273
Szubin – gmina miejsko-wiejska					24 873	0
Radziejów – gmina miejska		niskiego poziomu		tak	5 288	118 927

		rozwoju społecznego				
Bytoń – gmina wiejska	gminy zagrożone trwałą marginalizacją	niskiego poziomu rozwoju społecznego		tak	3 434	77 231
Dobre – gmina wiejska	gminy zagrożone trwałą marginalizacją	niskiego poziomu rozwoju społecznego		tak	5 068	113 979
Osięciny – gmina wiejska	gminy zagrożone trwałą marginalizacją	niskiego poziomu rozwoju społecznego		tak	7 467	167 933
Piotrków Kujawski – gmina miejsko-wiejska	gminy zagrożone trwałą marginalizacją	niskiego poziomu rozwoju społecznego		tak	8 897	200 094
Radziejów – gmina wiejska		niskiego poziomu rozwoju społecznego		tak	4 319	97 134
Topólka – gmina wiejska	gminy zagrożone trwałą marginalizacją	niskiego poziomu rozwoju społecznego i przedsiębiorczości		tak	4 609	103 656
Rypin – gmina miejska	gminy zagrożone trwałą		miasta stagnujące	tak	15 873	356 984

	marginalizacja					
Brzuze – gmina wiejska	gminy zagrożone trwałą marginalizacją	niskiego poziomu rozwoju społecznego i przedsiębiorczości		tak	4 965	111 663
Rogowo – gmina wiejska (powiat rypiński)	gminy zagrożone trwałą marginalizacją	niskiego poziomu rozwoju społecznego		tak	4 665	104 916
Rypin – gmina wiejska	gminy zagrożone trwałą marginalizacją	niskiego poziomu przedsiębiorczości		tak	7 292	163 997
Skrwilno – gmina wiejska	gminy zagrożone trwałą marginalizacją	niskiego poziomu rozwoju społecznego i przedsiębiorczości		tak	5 541	124 617
Wąpielsk – gmina wiejska	gminy zagrożone trwałą marginalizacją	niskiego poziomu rozwoju społecznego i przedsiębiorczości		tak	3 753	84 405
Kamień Krajeński – gmina miejsko-wiejska					6 701	0

Sępólno Krajeńskie – gmina miejsko-wiejska					15 277	0
Sośno – gmina wiejska	gminy zagrożone trwałą marginalizacją	niskiego poziomu rozwoju społecznego i przedsiębiorczości		tak	4 657	104 736
Więcbork – gmina miejsko-wiejska	gminy zagrożone trwałą marginalizacją			tak	13 003	292 437
Bukowiec – gmina wiejska		niskiego poziomu przedsiębiorczości		tak	4 945	111 213
Dragacz – gmina wiejska		niskiego poziomu rozwoju społecznego		tak	6 998	157 385
Drzycim – gmina wiejska		niskiego poziomu rozwoju społecznego i przedsiębiorczości		tak	4 835	108 739
Jeżewo – gmina wiejska		niskiego poziomu przedsiębiorczości		tak	7 820	175 872

Lniano – gmina wiejska		niskiego poziomu przedsiębiorczo ści		tak	4 127	92 816
Nowe – gmina miejsko- wiejska	gminy zagrożone trwałą marginaliza cją	niskiego poziomu rozwoju społecznego i przedsiębiorczo ści		tak	9 903	222 718
Osie – gmina wiejska		niskiego poziomu przedsiębiorczo ści		tak	5 503	123 762
Pruszcz – gmina wiejska					9 365	0
Świecie – gmina miejsko- wiejska			miasta zagrożone marginalizac ją	tak	33 297	748 850
Świekatow o – gmina wiejska					3 498	0
Warlubie – gmina wiejska		niskiego poziomu rozwoju społecznego i przedsiębiorczo ści		tak	6 216	139 798
Chelmża – gmina miejska		niskiego poziomu rozwoju społecznego		tak	14 085	316 772

Chelmża – gmina wiejska					9 616	0
Papowo Biskupie – gmina wiejska	gminy zagrożone trwałą marginaliza cją	niskiego poziomu rozwoju społecznego i przedsiębiorczo ści		tak	4 094	92 074
Łubianka – gmina wiejska					7 596	0
Łysomice – gmina wiejska					10 581	0
Lubicz – gmina wiejska					20 931	0
Obrowo – gmina wiejska					19 096	0
Wielka Nieszawka – gmina wiejska					5 075	0
Cekcyn – gmina wiejska					6 752	0
Gostycyn – gmina wiejska	gminy zagrożone trwałą marginaliza cją			tak	5 007	112 607

Kęsowo – gmina wiejska	gminy zagrożone trwałą marginaliza cją	niskiego poziomu rozwoju społecznego i przedsiębiorczo ści		tak	4 229	95 110
Lubiewo – gmina wiejska		niskiego poziomu przedsiębiorczo ści		tak	5 850	131 567
Śliwice – gmina wiejska					5 564	0
Tuchola – gmina miejsko- wiejska		niskiego poziomu rozwoju społecznego		tak	20 051	450 947
Wąbrzeźno – gmina miejska					13 344	0
Dębowa Łąka – gmina wiejska	gminy zagrożone trwałą marginaliza cją	niskiego poziomu rozwoju społecznego i przedsiębiorczo ści		tak	2 982	67 065
Książki – gmina wiejska	gminy zagrożone trwałą marginaliza cją	niskiego poziomu rozwoju społecznego i przedsiębiorczo ści		tak	3 895	87 599
Ryńsk – gmina wiejska					8 386	0

Kowal – gmina miejska					3 391	0
Baruchowo – gmina wiejska		niskiego poziomu rozwoju społecznego i przedsiębiorczo ści		tak	3 354	75 431
Boniewo – gmina wiejska	gminy zagrożone trwałą marginaliza cją	niskiego poziomu rozwoju społecznego i przedsiębiorczo ści		tak	3 237	72 800
Brześć Kujawski – gmina miejsko- wiejska					11 076	0
Choceń – gmina wiejska		niskiego poziomu rozwoju społecznego i przedsiębiorczo ści		tak	7 805	175 534
Chodecz – gmina miejsko- wiejska	gminy zagrożone trwałą marginaliza cją	niskiego poziomu rozwoju społecznego i przedsiębiorczo ści		tak	5 673	127 586
Fabianki – gmina wiejska					10 058	0

Izbica Kujawska – gmina miejsko-wiejska	gminy zagrożone trwałą marginalizacją	niskiego poziomu rozwoju społecznego		tak	7 368	165 706
Kowal – gmina wiejska		niskiego poziomu przedsiębiorczości		tak	3 899	87 689
Lubanie – gmina wiejska		niskiego poziomu rozwoju społecznego i przedsiębiorczości		tak	4 433	99 698
Lubień Kujawski – gmina miejsko-wiejska	gminy zagrożone trwałą marginalizacją	niskiego poziomu rozwoju społecznego i przedsiębiorczości		tak	6 995	157 318
Lubraniec – gmina miejsko-wiejska	gminy zagrożone trwałą marginalizacją	niskiego poziomu rozwoju społecznego i przedsiębiorczości		tak	8 988	202 140
Włocławek – gmina wiejska					7 304	0
Barcin – gmina miejsko-wiejska		niskiego poziomu przedsiębiorczości		tak	14 403	323 923

Gąsawa – gmina miejsko- wiejska					5 023	0
Janowiec Wielkopolski –gmina miejsko- wiejska	gminy zagrożone trwałą marginaliza cją	niskiego poziomu rozwoju społecznego		tak	8 666	194 898
Łabiszyn – gmina miejsko- wiejska					10 428	0
Rogowo – gmina wiejska (powiat żniński)		niskiego poziomu rozwoju społecznego i przedsiębiorczo ści		tak	6 699	150 661
Żnin – gmina miejsko- wiejska					23 407	0
Brodnica – gmina miejska					28 880	0
Bydgoszcz – gmina miejska					339 068	0
Chełmno – gmina miejska			miasta kryzysowe	tak	18 910	83 204
Grudziądz – gmina miejska			miasta kryzysowe	tak	91 289	401 672

Inowrocław – gmina miejska			miasta kryzysowe	tak	69 868	307 419
Toruń – gmina miejska					198 801	0
Włocławek – gmina miejska		niskiego poziomu rozwoju społecznego	miasta stagnujące	tak	105 180	462 792
					2 031 550	15 76 664

*W październiku 2022 r. GUS dokonał korekty danych za 2020 i 2021 rok. Komunikat GUS wyjaśniający korektę brzmi: Od 2020 roku bazą wyjściową bilansu stanu i struktury ludności są wyniki Narodowego Spisu Powszechnego Ludności i Mieszkań 2021. Wyniki spisu z 2021 roku wykazały liczbę ludności Polski o ok. 173 tys. mniejszą w stosunku do prowadzonych bilansów ludności. Na podstawie wyników spisu przeliczone zostały dane o stanie i strukturze ludności za lata 2020 i 2021. Dane o ludności oraz współczynniki za powyższe lata, których bazą wyjściową były dane NSP 2011 mają wartość jedynie historyczną.