

Toruń, dnia 19 września 2024 r.

ŚG-I-G.7244.53.2024

**DECYZJA**

Na podstawie art. 104 § 1 ustawy z dnia 14 czerwca 1960 r. Kodeks postępowania administracyjnego (Dz. U. z 2024 r. poz. 572) art. 23 ust. 4 i 6, art. 43 ust. 1 ustawy z dnia 14 grudnia 2012 roku o odpadach (Dz. U. z 2023 r. poz. 1587 ze zm.), w związku z § 1 i nast. rozporządzenia Ministra Zdrowia z dnia 5 października 2017 r. w sprawie szczegółowego sposobu postępowania z odpadami medycznymi (Dz. U. z 2017 r. poz. 1975), po rozpatrzeniu wniosku złożonego przez Dyrektora Szpitala Wielospecjalistycznego im. dr. Ludwika Błażka w Inowrocławiu, w sprawie udzielenia zezwolenia na zbieranie zakaźnych odpadów medycznych i zakaźnych odpadów weterynaryjnych

**o r z e k a m**

- I. Udzielić Szpitalowi Wielospecjalistycznemu im. dr. Ludwika Błażka w Inowrocławiu (NIP 5562239217), ul. Poznańska 97, 88-100 Inowrocław zezwolenia na zbieranie zakaźnych odpadów medycznych i zakaźnych odpadów weterynaryjnych.**
- II. Określić rodzaje odpadów przewidywanych do zbierania**

**Tabela nr 1.** Rodzaje odpadów przewidywanych do zbierania

<b>Lp.</b>	<b>Kod odpadu</b>	<b>Rodzaj odpadu</b>
1.	18 01 02*	Części ciała i organy oraz pojemniki na krew i konserwanty służące do jej przechowywania (z wyłączeniem 18 01 03)
2.	18 01 03*	Inne odpady, które zawierają żywe drobnoustroje chorobotwórcze lub ich toksyny oraz inne formy zdolne do przeniesienia materiału genetycznego, o których wiadomo lub co do których istnieją wiarygodne podstawy do sądzenia, że wywołują choroby u ludzi i zwierząt (np. zainfekowane pieluchomajtki, podpaski, podkłady), z wyłączeniem 18 01 80 i 18 01 82
3.	18 02 02*	Inne odpady, które zawierają żywe drobnoustroje chorobotwórcze lub ich toksyny oraz inne formy zdolne do przeniesienia materiału genetycznego, o których wiadomo lub co do których istnieją wiarygodne podstawy do sądzenia, że wywołują choroby u ludzi i zwierząt

### III. Wskazać miejsce zbierania odpadów

Działalność w zakresie zbierania zakaźnych odpadów medycznych oraz zakaźnych odpadów weterynaryjnych będzie prowadzona na terenie Szpitala Wielospecjalistycznego im. dr. L. Błażka w Inowrocławiu, ul. Poznańska 97 (działka o numerze ewidencyjnym 13/76). Odpady będą zbierane w magazynie odpadów medycznych, znajdującym się w budynku ciepłowni, na ogrodzonym terenie Szpitala.

### IV. Wskazać miejsca i sposoby magazynowania oraz rodzaje magazynowanych odpadów

Odpady wyszczególnione w Tabeli nr 1. niniejszej decyzji będą zbierane/magazynowane w magazynie odpadów medycznych znajdującym się w budynku ciepłowni, na ogrodzonym terenie Szpitala. Budynek ciepłowni jest własnością Szpitala Wielospecjalistycznego im. dr. L. Błażka w Inowrocławiu.

Magazyn odpadów medycznych posiada dwa niezależne wejścia i składa się z trzech pomieszczeń. W pierwszym pomieszczeniu z wagą, odpady będą przyjmowane, ważone, a ich przyjęcie będzie dokumentowane w karcie przekazania odpadu, prowadzonej za pośrednictwem „bazy danych BDO”. W drugim pomieszczeniu o pow. ok. 75 m<sup>2</sup>, wyposażonym w umywalkę, prysznic bezpieczeństwa, środek do mycia i środek do dezynfekcji rąk, odpady o kodach 18 01 03\*, 18 02 02\* będą magazynowane w temperaturze do 18°C. Z pomieszczenia drugiego przechodzi się do chłodni o pow. ok. 5 m<sup>2</sup> – pomieszczenia magazynowania odpadów o kodzie 18 01 02\* w temperaturze do 10°C. Wszystkie odpady będą zapakowane w opisanych i zamkniętych workach koloru czerwonego, a następnie umieszczone i magazynowane w zamykanych kontenerach. Pomieszczenia do magazynowania odpadów są niedostępne dla osób postronnych i monitorowane. Odpady będą magazynowane nie dłużej niż 72 godziny.

### V. Wskazać maksymalną masę poszczególnych rodzajów odpadów i maksymalną łączną masę wszystkich rodzajów odpadów, które mogą być magazynowane w tym samym czasie oraz które mogą być magazynowane w okresie roku

Tabela nr 2. Maksymalna masa poszczególnych rodzajów odpadów i maksymalna łączna masa wszystkich rodzajów odpadów, które mogą być magazynowane w tym samym czasie oraz które mogą być magazynowane w okresie roku w magazynie odpadów medycznych

Lp.	Kod odpadu	Maksymalna masa odpadów, które mogą być magazynowane w tym samym czasie [Mg]	Maksymalna masa odpadów, które mogą być magazynowane w okresie roku [Mg/rok]
1.	18 01 02*	0,300	109,500
2.	18 01 03*	1,300	474,500
3.	18 02 02*	0,200	73,000
<b>Łączna masa</b>		<b>1,800</b>	<b>657,000</b>

**VI. Wskazać największą masę odpadów, które mogłyby być magazynowane w tym samym czasie w instalacji, obiekcie budowlanym lub jego części lub innym miejscu magazynowania odpadów, wynikającą z wymiarów instalacji, obiektu budowlanego lub jego części lub innego miejsca magazynowania odpadów**

Największa masa odpadów wyszczególnionych w Tabeli nr 1. niniejszej decyzji, które mogłyby być magazynowane w tym samym czasie w pomieszczeniach magazynu odpadów medycznych wynosi **2 Mg**.

Odpady będą magazynowane w kontenerach o pojemności 770 litrów. W magazynie odpadów, w części magazynu przeznaczonej do magazynowania zakaźnych odpadów medycznych i zakaźnych odpadów weterynaryjnych mieści się 25 kontenerów, w jednym kontenerze można zmagazynować średnio 0,080 Mg odpadów, co daje łącznie 2 Mg odpadów.

**VII. Wskazać całkowitą pojemność (wyrażoną w Mg) miejsca magazynowania odpadów**

Całkowita pojemność miejsca magazynowania odpadów (wyrażona w Mg) równa jest pojemności kontenerów, w których możliwe jest magazynowanie odpadów i wynosi **2 Mg** (w magazynie odpadów, w części magazynu przeznaczonej do magazynowania zakaźnych odpadów medycznych i zakaźnych odpadów weterynaryjnych mieści się 25 kontenerów, w każdym z kontenerów możliwe jest zmagazynowanie średnio 0,080 Mg odpadów medycznych zakaźnych i odpadów weterynaryjnych zakaźnych).

**VIII. Opis metody zbierania odpadów**

Zakaźne odpady medyczne i zakaźne odpady weterynaryjne będą odbierane od podmiotów zewnętrznych w workach jednorazowego użycia koloru czerwonego (odpornych na działanie wilgoci i środków chemicznych, z możliwością jednokrotnego zamknięcia). Odpady zakaźne o ostrych końcach będą dostarczane w sztywnych, odpornych na przekłucia, zamykanych pojemnikach jednorazowego użycia, koloru czerwonego. Każdy worek i pojemnik będzie posiadał widoczne oznakowanie, zgodne z obowiązującymi w tym zakresie przepisami prawa. Zapakowane w ww. sposób odpady będą przekazywane pracownikowi magazynu odpadów medycznych, który je zważy i potwierdzi ich przyjęcie. Odebrane worki z odpadami zakaźnymi będą umieszczane w zamykanych kontenerach i magazynowane w odpowiednich pomieszczeniach magazynu.

Odpady o kodzie 18 01 02\* będą magazynowane w pomieszczeniu chłodni w temperaturze do 10°C, odpady o kodach 18 01 03\*, 18 02 02\* będą magazynowane w pomieszczeniu magazynowym, w temperaturze nieprzekraczającej 18°C.

Czas magazynowania poszczególnych rodzajów odpadów, będzie zgodny z wytycznymi rozporządzenia Ministra Zdrowia z dnia 5 października 2017 r. w sprawie szczegółowego sposobu postępowania z odpadami medycznymi – zgodnie z treścią wniosku o udzielenie zezwolenia na zbieranie odpadów, nie będzie przekraczał 72 godzin.

Odpady z magazynu będą odbierane przez uprawniony podmiot, prowadzący działalność w zakresie odbioru, transportu i termicznego unieszkodliwiania odpadów, w każdy roboczy dzień tygodnia.

Szpital Wielospecjalistyczny w Inowrocławiu odbiera odpady tylko od podmiotów z którymi ma podpisane umowy. Odpady medyczne zakaźne odbierane są z przychodni, zakładów opiekuńczo-leczniczych, sanatoriów, medycznych laboratoriów diagnostycznych,

prywatnych praktyk lekarskich i gabinetów kosmetycznych. Odpady weterynaryjne zakaźne pochodzą z przychodni weterynaryjnych, punktów unasienniania zwierząt i inspektoratów weterynaryjnych.

**IX. Integralną częścią niniejszej decyzji, są załączone: kopia operatu przeciwpożarowego opracowanego dla miejsca magazynowania odpadów w Szpitalu Wielospecjalistycznym im. dr. Ludwika Błażka w Inowrocławiu oraz kopia postanowienia Komendanta Powiatowego Państwowej Straży Pożarnej w Inowrocławiu z dnia 11 czerwca 2024 r., znak: PZ.5260.37.2024.1.JS.**

**X. Decyzja obowiązuje od dnia 30 września 2024 r. na okres 1 roku.**

### **Uzasadnienie**

Wnioskiem z dnia 28 czerwca 2024 r. Dyrektor Szpitala Wielospecjalistycznego im. dr. Ludwika Błażka w Inowrocławiu, 88-100 Inowrocław, ul. Poznańska 97, wystąpił do Marszałka Województwa Kujawsko-Pomorskiego o wydanie zezwolenia na zbieranie zakaźnych odpadów medycznych i zakaźnych odpadów weterynaryjnych na terenie Szpitala Wielospecjalistycznego im. dr. L. Błażka w Inowrocławiu, w celu zapewnienia bezpieczeństwa oraz ciągłości odbioru zakaźnych odpadów medycznych i weterynaryjnych od wytwórców tych odpadów, z którymi Szpital ma podpisane umowy (ok. 200 umów). Przedmiotem umów jest świadczenie przez Szpital usług w zakresie odbioru, transportu i dalszego zagospodarowania odpadów medycznych i weterynaryjnych, w tym odpadów zakaźnych.

Zgodnie z art. 23 ust. 4 ustawy z dnia 14 grudnia 2012 r. o odpadach, organem właściwym do wydania zezwolenia w przedmiotowej sprawie jest Marszałek Województwa Kujawsko-Pomorskiego.

W toku prowadzonego postępowania administracyjnego, stosownie do art. 41 ust. 6a, 41a ust. 1, 1a i 2 ustawy z dnia 14 grudnia 2012 r. o odpadach Marszałek Województwa Kujawsko-Pomorskiego pismami z dnia 17 lipca 2024 r. wystąpił do Prezydenta Miasta Inowrocławia o wydanie opinii dla planowanego sposobu gospodarowania przez Szpital zakaźnymi odpadami medycznymi i weterynaryjnymi oraz do Kujawsko-Pomorskiego Wojewódzkiego Inspektora Ochrony Środowiska i Komendanta Powiatowego Państwowej Straży Pożarnej w Inowrocławiu o przeprowadzenie kontroli miejsca magazynowania zakaźnych odpadów medycznych i zakaźnych odpadów weterynaryjnych na terenie Szpitala, w zakresie spełniania wymagań określonych w przepisach ochrony środowiska i zgodności z warunkami ochrony przeciwpożarowej.

W nawiązaniu do powyższego Prezydent Miasta Inowrocławia postanowieniem z dnia 30 lipca 2024 r., znak WGK-III.6234.4.2024 wydał pozytywną opinię dot. udzielenia zezwolenia na zbieranie zakaźnych odpadów medycznych oraz zakaźnych odpadów weterynaryjnych na terenie Szpitala. Postanowieniem z dnia 19 sierpnia 2024 r., znak PZ.5260.43.2024.3.JS Komendant Powiatowy Państwowej Straży Pożarnej w Inowrocławiu pozytywnie zaopiniował spełnienie wymagań określonych w przepisach dotyczących ochrony przeciwpożarowej dla obiektu stanowiącego miejsce magazynowania odpadów medycznych zakaźnych i warunków ochrony przeciwpożarowej, o których mowa w operacie przeciwpożarowym usankcjonowanym postanowieniem Komendanta Powiatowego Państwowej Straży Pożarnej w Inowrocławiu z dnia 11 czerwca 2024 r., znak PZ.5260.37.2024.1.JS.

Kujawsko-Pomorski Wojewódzki Inspektor Ochrony Środowiska w Bydgoszczy postanowieniem z dnia 31 lipca 2024 r., znak: WIOŚ-WI.7041.1.90.2024.AKD postanowił stwierdzić spełnianie wymagań określonych w przepisach ochrony środowiska w zakresie zbierania zakaźnych odpadów medycznych oraz zakaźnych odpadów weterynaryjnych na terenie Szpitala Wielospecjalistycznego im. dr. Ludwika Błażka w Inowrocławiu, ul. Poznańska 97, 88-100 Inowrocław.

W związku z koniecznością ustanowienia przez podmioty magazynujące odpady, zabezpieczenia roszczeń, o którym mowa w art. 48a ust. 1 ustawy z dnia 14 grudnia 2012 r. o odpadach, tut. Organ zgodnie z art. 48a ust. 7 ww. ustawy, określił w drodze postanowienia z dnia 22 sierpnia 2024 r. formę i wysokość zabezpieczenia roszczeń, jednocześnie postanowił utrzymać w mocy zabezpieczenie roszczeń w kwocie i formie, określonej w postanowieniu Marszałka Województwa Kujawsko-Pomorskiego z dnia 23 września 2019 r., znak: ŚG-I-G.7244.13.2019, ustanowione przez Szpital Wielospecjalistyczny im. dr. Ludwika Błażka w Inowrocławiu w dniu 25 września 2019 r.

Przed wydaniem decyzji umożliwiono Stronie zapoznanie się z zebrany materiał dowodowy, co do którego Strona nie wniosła uwag.

Biorąc powyższe pod uwagę orzeczono jak w sentencji.

### **P o u c z e n i e**

Od niniejszej decyzji służy stronie odwołanie do Ministra Klimatu i Środowiska za pośrednictwem Marszałka Województwa Kujawsko-Pomorskiego, w terminie 14 dni od dnia doręczenia decyzji.

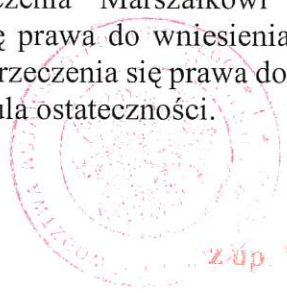
Przed upływem terminu do wniesienia odwołania strona może zrzec się prawa do wniesienia odwołania. Z dniem doręczenia Marszałkowi Województwa Kujawsko-Pomorskiego oświadczenia o zrzeczeniu się prawa do wniesienia odwołania, decyzja staje się ostateczna i prawomocna. Po uzyskaniu zrzeczenia się prawa do wniesienia odwołania, na żądanie strony, decyzji zostanie nadana klauzula ostateczności.

#### Otrzymują:

1. Szpital Wielospecjalistyczny  
im. dr. L. Błażka w Inowrocławiu  
ul. Poznańska 97  
88-100 Inowrocław
2. aa

#### Do wiadomości:

1. Kujawsko-Pomorski Wojewódzki  
Inspektor Ochrony Środowiska  
ul. ks. Piotra Skargi 2  
85-018 Bydgoszcz
2. Prezydent Miasta Inowrocławia  
aleja Ratuszowa 36  
88-100 Inowrocław



z.łp. Marszałka Województwa

M. Anna B. (1)  
Departamentu Środowiska



Inowrocław, dnia 14 czerwca 2024 r.

KOMENDANT POWIATOWY  
PAŃSTWOWEJ STRAŻY POŻARNEJ  
w Inowrocławiu  
woj. kujawsko-pomorskie

Załącznik do decyzji  
Marszałka Województwa  
Kujawsko-Pomorskiego

PZ.5260.37.2024.1.JS

URZĄD MARSZAŁKOWSKI  
Województwa Kujawsko-Pomorskiego

Toruń, dnia 19.09.2024 r.

Stwierdzam zgodność z oryginałem

znak: 5G-T-G.9244.53.2024

z dn.: 19.09.2024 r.

## POSTANOWIENIE

Na podstawie art. 123 i 124 ustawy z dnia 14 czerwca 1960 r. Kodeks postępowania administracyjnego (t.j. Dz. U. z 2024 r. poz. 572), dalej „k.p.a.”, art. 13 ust. 7 ustawy z dnia 24 sierpnia 1991 r. o Państwowej Straży Pożarnej (t.j. Dz. U. z 2024 r. poz. 127) oraz art. 42 ust. 4c i 4d pkt 2 oraz art. 23 ustawy z dnia 14 grudnia 2012 r. o odpadach (t.j. Dz. U. z 2023 r. poz. 1587, 1597, 1688, 1852, 2029), dalej „ustawa o odpadach”, po rozpatrzeniu wniosku z dnia 16 maja 2024 r., Pana Eligiusza Patalasa – dyrektora, działającego w imieniu Szpitala Wielospecjalistycznego im. dra Ludwika Błażka w Inowrocławiu, adres: ul. Poznańska 97, 88-100 Inowrocław, dalej „Szpital Wielospecjalistyczny w Inowrocławiu”, o uzgodnienie operatu przeciwpożarowego zawierającego warunki ochrony przeciwpożarowej miejsc magazynowania odpadów medycznych zakaźnych na terenie Szpitala Wielospecjalistycznego w Inowrocławiu,

### postanawiam

uzgodnić bez uwag operat przeciwpożarowy, zawierający warunki ochrony przeciwpożarowej dla miejsc magazynowania odpadów medycznych zakaźnych znajdujących się na terenie Szpitala Wielospecjalistycznego w Inowrocławiu,

### Uzasadnienie

W dniu 20 maja 2024 r. na podstawie art. 42 ust. 4 b pkt 1 ustawy o odpadach, Pan Eligiusz Patalas – dyrektor, działający w imieniu Szpitala Wielospecjalistycznego w Inowrocławiu, zwrócił się do Komendanta Powiatowego Państwowej Straży Pożarnej w Inowrocławiu, o uzgodnienie operatu przeciwpożarowego zawierającego warunki ochrony przeciwpożarowej, w miejscu magazynowania odpadów medycznych zakaźnych zlokalizowanym na terenie Szpitala Wielospecjalistycznego w Inowrocławiu.

Do wniosku załączony został dokument pn.: *Operat przeciwpożarowy dot. warunków ochrony przeciwpożarowej dla miejsca magazynowania odpadów w Szpitalu Wielospecjalistycznym im. dr Ludwika Błażka w Inowrocławiu, ul. Poznańska 97, 88-100 Inowrocław*, autor opracowania: rzeczoznawca ds. zabezpieczeń przeciwpożarowy inż. Adam Biernacki (upr. nr 287/94) data opracowania: marzec 2019 r.

Po szczegółowej analizie wniesionego operatu przeciwpożarowego, zawierającego warunki ochrony przeciwpożarowej dla miejsca magazynowania odpadów medycznych zakaźnych, tj.:

Szpital Wielospecjalistyczny  
im. dr. L. Błażka w Inowrocławiu  
KANCELARIA  
Data wpływu ..... 1.1. CZE. 2024 .....  
Znak (NPOX) DN 1000 0963

— magazyn odpadów medycznych o pow. 75 m<sup>2</sup>, zlokalizowany na terenie Szpitala Wielospecjalistycznego w Inowrocławiu

oraz w oparciu o opinię autora tego operatu, tutejszy organ wyraził zgodę na wskazane warunki ochrony przeciwpożarowej.

Przedłożony operat przeciwpożarowy jest integralną częścią niniejszego postanowienia.

W związku z powyższym postanawiano jak w sentencji.

### **Pouczenie**

Na niniejsze postanowienie, za moim pośrednictwem, służy stronie zażalenie do Kujawsko-Pomorskiego Komendanta Wojewódzkiego Państwowej Straży Pożarnej 87-100 Toruń ul. Prosta 32 w terminie siedmiu dni od dnia jego doręczenia (art. 141 § 1 i 2, art. 129 § 1 w związku z art. 144 k.p.a.).

Wniesienie zażalenia nie wstrzymuje wykonania postanowienia (art. 143 k.p.a.).



KOMENDANT POWIATOWY  
PAŃSTWOWEJ STRAŻY POŻARNEJ  
w Inowrocławiu

st. bryg. mgr inż. Tomasz Kruczyński

Otrzymuje:

1. Szpital Wielospecjalistyczny im. dr. Ludwika Błażka  
ul. Poznańska 97  
88-100 Inowrocław

A/a/2024

Załącznik do decyzji  
Marszałka Województwa  
Kujawsko-Pomorskiego

znak: SG-T-G.7244.53.2024

z dn.: 19.09.2024 (5)

URZĄD MARSZAŁKOWSKI  
Województwa Kujawsko-Pomorskiego  
w Toruniu (2)

Toruń, dnia 19.09.2024 (2)

Stwierdzam zgodność z projektem Marszałka Województwa (1)

*Maria Wośniewska*  
Dyrektor  
Departamentu Środowiska

# OPERAT PRZECIWPÓŻAROWY

dot.

## warunków ochrony przeciwpożarowej

dla miejsca magazynowania odpadów  
w Szpitalu Wielospecjalistycznym  
im. dr Ludwika Błażka w Inowrocławiu  
88-100 Inowrocław ul. Poznańska 97

	<u>Autor opracowania:</u>	Podpis
1.	inż. Adam Biernacki Rzecznawca do spraw zabezpieczeń przeciwpożarowych upr. nr 287/94	RZECZOZNAWCA DO SPRAW ZABEZPIECZEŃ PRZECIWPÓŻAROWYCH <i>AS</i> inż. Adam Biernacki Nr upr. 287/94

Za zgodność z oryginałem  
Inowrocław, dn. 28.09.2024 r.  
od str. 1 do str. 23

Marzec 2019 r.

DYREKTOR  
Szpitala Wielospecjalistycznego  
im. dr Ludwika Błażka  
w Inowrocławiu

*dr n. med. Elżbieta Patkias*





**KOMENDANT GŁÓWNY  
PAŃSTWOWEJ STRAŻY POŻARNEJ**

**ZAŚWIADCZENIE Nr 287/94**

Na podstawie § 1 pkt 2 lit. e rozporządzenia Ministra Spraw Wewnętrznych z dnia 7 września 1992 r. w sprawie szczegółowego zakresu działania Komendanta Głównego Państwowej Straży Pożarnej (Dz.U.Nr 69, poz. 351)

stwierdzam, że Pan(i)

mł. bryg. inż. Adam Biernacki  
Imię i nazwisko

imię ojca [REDACTED]

urodzony(a) dnia [REDACTED]

w m. Dziwiszów posiada

wymagane przygotowanie zawodowe i jest powołany(a) do sprawowania funkcji rzeczoznawcy do spraw zabezpieczeń przeciwpożarowych z numerem uprawnień 287/94



**Komendant Główny**

nadbryg. Feliks Dola

Warszawa, dnia 14 kwietnia 19 94 r.

## SPIS TREŚCI

1.	<b>PODSTAWA OPRACOWANIA</b> .....	3
2.	<b>PRZEDMIOT, CEL I ZAKRES OPRACOWANIA</b> .....	3
3.	<b>ZASADY ODPOWIEDZIALNOŚCI W ZAKRESIE OCHRONY PRZECIWPOŻAROWEJ</b> .....	3
4.	<b>PODSTAWY PRAWNE</b> .....	5
5.	<b>CHARAKTERYSTYKA ZAKŁADU</b> .....	6
6.	<b>WARUNKI OCHRONY PRZECIWPOŻAROWEJ</b> .....	7
6.1	<i>Powierzchnia, wysokość i liczba kondygnacji</i> .....	7
6.2	<i>Charakterystyka zagrożenia pożarowego w tym parametry pożarowe materiałów niebezpiecznych pożarowo, zagrożenia wynikające z procesów technologicznych</i> .....	8
6.3	<i>Kategoria zagrożenia ludzi oraz przewidywana liczba osób</i> .....	8
6.4	<i>Przewidywana gęstość obciążenia ogniowego</i> .....	8
6.5	<i>Ocena zagrożenie wybuchem pomieszczeń oraz przestrzeni zewnętrznych</i> .....	10
6.6	<i>Klasa odporności pożarowej oraz klasa odporności ogniowej i stopień rozprzestrzeniania ognia elementów budowlanych</i> .....	10
6.7	<i>Podział na strefy pożarowe</i> .....	12
6.8	<i>Usytuowanie z uwagi na bezpieczeństwo pożarowe, w tym odległości od obiektów sąsiadujących</i> .....	13
6.9	<i>Warunki i strategia ewakuacji ludzi lub ich uratowania w inny sposób</i> .....	14
6.10	<i>Sposób zabezpieczenia przeciwpożarowych instalacji użytkowych, a w szczególności wentylacyjnej, ogrzewczej, gazowej, elektrycznej, teletechnicznej i piorunochronnej</i> .....	14
6.11	<i>Dobór urządzeń przeciwpożarowych</i> .....	14
6.12	<i>Wyposażenie w gaśnice</i> .....	15
6.13	<i>Przygotowanie obiektu budowlanego i terenu do prowadzenia działań ratowniczo-gaśniczych, a w szczególności informacje o drogach pożarowych, zaopatrzenie w wodę do zewnętrznego gaszenia pożaru oraz o sprzęcie służącym do tych działań</i> .....	15
7.	<b>OCENA WARUNKÓW BEZPIECZEŃSTWA POŻAROWEGO MAGAZYNOWANIA ODPADÓW</b> .....	16
8.	<b>WNIOSKI I ZALECENIA</b> .....	16
9.	<b>ZAŁĄCZNIKI</b> .....	16

## **1. PODSTAWA OPRACOWANIA**

Opracowanie wykonano na podstawie zlecenia Szpitala Wielospecjalistycznego im. dr Ludwika Błażka w Inowrocławiu przy ul. Poznańskiej 97.

Podstawą prawną wykonania dokumentacji jest znowelizowana ustawa o odpadach z dnia 14 grudnia 2012 r. (t. j. Dz.U. z 2018 poz. 922 z późn. zm.), która nałożyła na podmioty prowadzące działalność związaną z gospodarowaniem odpadami, konieczność uzyskania wymaganych tymi przepisami zezwoleń.

W art. 42 ust. 4b nałożono obowiązek opracowania i uzgodnienia z Komendantem Miejskim/Powiatowym PSP operatu przeciwpożarowego, który powinien stanowić załącznik do wniosku o wydanie zezwolenia na prowadzenie powyższej działalności.

Ponieważ ustawodawca nie określił w formie rozporządzenia wymagań jakie powinny spełniać operaty, jak również nie określił wymagań technicznych jakie powinny być uwzględniane przy ich opracowaniu, zasadnym jest przeprowadzenie analizy warunków ochrony przeciwpożarowej indywidualnie dla każdego przypadku i w oparciu o zasady wiedzy technicznej, określenie minimalnych wymagań jakie powinny zostać zapewnione, aby zapewnić optymalny poziom bezpieczeństwa pożarowego.

## **2. PRZEDMIOT, CEL I ZAKRES OPRACOWANIA**

Przedmiotem opracowania jest operat przeciwpożarowy dot. miejsca magazynowana odpadów.

Celem operatu przeciwpożarowego jest analiza warunków ochrony przeciwpożarowej pomieszczenia, w którym magazynowane są odpady szpitalne w zakresie spełniania wymagań określonych w przepisach dotyczących ochrony przeciwpożarowej.

Przedłożenie opracowania w przedmiotowej sprawie jest niezbędne dla uzyskania zezwolenia na zbieranie odpadów w myśl przepisów ustawy o odpadach.

## **3. ZASADY ODPOWIEDZIALNOŚCI W ZAKRESIE OCHRONY PRZECIWPOŻAROWEJ**

Ochrona przeciwpożarowa polega na realizacji przedsięwzięć mających na celu ochronę życia, zdrowia, mienia lub środowiska przed pożarem, klęską żywiołową lub innym miejscowym zagrożeniem poprzez:

- zapobieganie powstawaniu i rozprzestrzenianiu się pożaru, klęski żywiołowej lub innego miejscowego zagrożenia,

- zapewnienie sił i środków do zwalczania pożaru, klęski żywiołowej lub innego miejscowego zagrożenia,
- prowadzenie działań ratowniczych.

Odpowiedzialność za realizację obowiązków z zakresu ochrony przeciwpożarowej, o których mowa powyżej, stosownie do obowiązków i zadań powierzonych w odniesieniu do budynków, obiektu budowlanego lub terenu, przejmuje w całości lub w części ich zarządca lub użytkownik, na podstawie zawartej umowy cywilnoprawnej ustanawiającej zarząd lub użytkowanie. W przypadku, gdy umowa taka nie została zawarta, odpowiedzialność za realizację obowiązków z zakresu ochrony przeciwpożarowej spoczywa na faktycznie władającym budynkiem, obiektem budowlanym lub terenem.

Osoba fizyczna, osoba prawna, organizacja lub instytucje korzystające ze środowiska, budynku, obiektu lub terenu są obowiązane zabezpieczyć je przed zagrożeniem pożarowym lub innym miejscowym zagrożeniem.

Właściciel, zarządca lub użytkownik budynku, obiektu budowlanego lub terenu, a także podmioty, o których mowa powyżej, ponoszą odpowiedzialność za naruszenie przepisów przeciwpożarowych.

Właściciel budynku, obiektu budowlanego lub terenu, zapewniając ich ochronę przeciwpożarową, jest zobowiązany:

- przestrzegać przeciwpożarowych wymagań techniczno-budowlanych, instalacyjnych i technologicznych,
- wyposażyć budynek lub teren w wymagane urządzenia przeciwpożarowe i gaśnice,
- zapewnić konserwację oraz naprawy urządzeń przeciwpożarowych i gaśnic w sposób gwarantujący ich sprawne i niezawodne funkcjonowanie,
- zapewnić osobom przebywającym w budynku, obiekcie budowlanym lub na terenie, bezpieczeństwo i możliwość ewakuacji,
- przygotować budynek, obiekt budowlany lub teren do prowadzenia akcji ratowniczej,
- zapoznać pracowników z przepisami przeciwpożarowymi,
- ustalić sposoby postępowania na wypadek powstania pożaru, klęski żywiołowej lub innego miejscowego zagrożenia.

Na podstawie art. 11 i ust. 1 pkt 3 ustawy o ochronie przeciwpożarowej – rzeczoznawca jest uprawniony do sporządzania ekspertyz technicznych i innych opracowań technicznych z zakresu ochrony przeciwpożarowej.

Zgodnie z § 207 ust. 1 rozporządzenia Ministra Infrastruktury z dnia 12 kwietnia 2002 r. w sprawie warunków technicznych, jakim powinny odpowiadać budynki i ich usytuowanie (t. j.: Dz. U. z 2015 r. poz. 1422 z późn. zm.) budynek i urządzenia z nim związane powinny być projektowane i wykonane w sposób ograniczający możliwość powstania pożaru, a w razie jego wystąpienia zapewniający:

- zachowanie nośności konstrukcji przez określony czas,
- ograniczenie rozprzestrzeniania się ognia i dymu wewnątrz budynku,
- ograniczenie rozprzestrzeniania się pożaru na sąsiednie obiekty budowlane lub tereny przyległe,
- możliwość ewakuacji ludzi lub ich uratowania w inny sposób,
- uwzględnienie bezpieczeństwa ekip ratowniczych.

#### **4. PODSTAWY PRAWNE**

Niniejszy dokument został opracowany w oparciu o udostępnioną dokumentację techniczną, wizję lokalną oraz aktualnie obowiązujące akty prawne:

- [1]** Rozporządzenie Ministra Infrastruktury z dnia 12 kwietnia 2002 r. w sprawie warunków technicznych, jakim powinny odpowiadać budynki i ich usytuowanie (t. j. Dz. U. z 2015 r. poz. 1422, z późniejszymi zmianami),
- [2]** Rozporządzenie Ministra Spraw Wewnętrznych i Administracji z dnia 7 czerwca 2010 r. w sprawie ochrony przeciwpożarowej budynków, innych obiektów budowlanych i terenów (Dz. U. Nr 109 poz. 719),
- [3]** Rozporządzenie Ministra Spraw Wewnętrznych i Administracji z dnia 24 lipca 2009 r. w sprawie przeciwpożarowego zaopatrzenia w wodę oraz dróg pożarowych (Dz. U. Nr 124 poz. 1030),
- [4]** Rozporządzenie Ministra Spraw Wewnętrznych i Administracji z dnia 2 grudnia 2015 r. w sprawie uzgodnienia projektu budowlanego pod względem ochrony przeciwpożarowej (Dz. U. z 2015 r. poz. 2117),
- [5]** Ustawa z dnia 14 grudnia 2012 r. o odpadach (t. j. Dz.U. z 2018 poz. 922 z późn. zm.),
- [6]** Ustawa z dnia 27 kwietnia 2001 r. Prawo ochrony środowiska (t. j. Dz.U. z 2018 poz. 799 z późn. zm.),

- [7] Ustawa z dnia 20 lipca 2018 r. o zmianie ustawy o odpadach oraz niektórych innych ustaw (Dz. U z 2018 r. poz. 1592),
- [8] Ustawa z dnia 24 sierpnia 1991 r. o ochronie przeciwpożarowej (t. j. Dz. U. z 2018 r. poz. 620 z późniejszymi zmianami),
- [9] Ustawa z dnia 7 lipca 1994 r. Prawo Budowlane (t. j. Dz. U. z 2018 r. poz. 1202, z późniejszymi zmianami),
- [10] PN-B-02852:2001 Obliczanie gęstości obciążenia ogniowego oraz wyznaczanie względnego czasu trwania pożaru,

Do chwili opracowania niniejszego operatu ustawodawca nie wydał rozporządzenia w sprawie wymagań w zakresie ochrony przeciwpożarowej, jakie mają spełnić obiekty budowlane lub ich części oraz inne miejsca przeznaczone do zbierania, magazynowania lub przetwarzania odpadów, dla którego delegacja ustawowa zawarta jest w art. 43 ust. 8 ustawy z dnia 14 grudnia 2012 r. o odpadach.

W związku z powyższym operat opracowano w oparciu o dane zawarte w § 4.1 rozporządzenia Ministra Spraw Wewnętrznych i Administracji z dnia 2 grudnia 2015 r. w sprawie uzgadniania projektu budowlanego pod względem ochrony przeciwpożarowej.

## **5. CHARAKTERYSTYKA ZAKŁADU**

Szpital prowadzi działalność leczniczą. Przedmiotem działalności Szpitala jest:

- udzielanie świadczeń zdrowotnych służących zachowaniu, ratowaniu przywracaniu lub poprawie zdrowia oraz inne działania medyczne wynikające z procesu leczenia lub przepisów regulujących zasady ich wykonywania,
- promocja zdrowia,
- realizacja zadań dydaktycznych i badawczych w powiązaniu z udzielaniem świadczeń zdrowotnych i promocją zdrowia.

Obiekt Szpitala znajduje się u zbiegu ulic Poznańskiej i Miechowskiej w Inowrocławiu. Szpital składa się z kompleksu budynków przylegających do siebie bądź połączonych ze sobą łącznikami nadziemnymi i podziemnymi. Pozostałe budynki są wolnostojące.

Odpady przechowywane są w budynku technicznym znajdującym się przy budynku wymiennikowni i kotłowni o mocy cieplnej 5,6 MW na gaz ziemny i olej opałowy ze zbiornikiem zewnętrznym podziemnym o poj. 10 000 kg.

### **Rodzaj i średnia ilość odpadów magazynowanych w ciągu 2018 roku.**

Lp.	Kod odpadu	Rodzaj odpadu	Ilość odpadu [kg/rok]
<b>Odpady niebezpieczne</b>			
1.	18 01 02	Części ciała i organy oraz pojemniki na krew i konserwaty służące do jej przechowywania (z wyłączeniem 18 01 03)	7 500
2.	18 01 03	Inne odpady, które zawierają żywe drobnoustroje chorobotwórcze lub ich toksyny oraz inne formy zdolne do przeniesienia materiału genetycznego, o których wiadomo lub co do których istnieją wiarygodne podstawy do sądenia, że wywołują choroby u ludzi i zwierząt (np. zainfekowane pieluchomajtki, podpaski, podkłady) z wyłączeniem 18 01 89 i 18 01 82	160 600
3.	18 01 06	Chemikalia, w tym odczynniki chemiczne, zawierające substancje niebezpieczne	1 400
4.	18 01 08	Leki cytotoksyczne i cytostatyczne	1 800
5.	18 01 09	Leki inne niż wymienione w 18 01 08	
6.	18 02 02	Inne odpady, które zawierają żywe drobnoustroje chorobotwórcze lub ich toksyny oraz inne formy zdolne do przeniesienia materiału genetycznego, o których wiadomo lub co do których istnieją wiarygodne podstawy do sądenia, że wywołują choroby u ludzi i zwierząt.	700

### **Sposoby gospodarowania odpadami**

Odpady medyczne (biorąc pod uwagę obowiązujące przepisy i warunki techniczne magazynu) są przechowywane w magazynie odpadów medycznych maksymalnie przez okres 72 godzin. Ze względu na ilość magazynowanych odpadów i kubaturę pomieszczeń, Szpital przekazuje odpady firmie je unieszkodliwiającej w każdy dzień roboczy.

Ze względu na rodzaj magazynowanych odpadów temperatura pomieszczeń wynosi poniżej 10° C i 18° C. Odpady składowane są w pojemnikach plastikowych ew. workach foliowych.

### **Miejsce, sposób magazynowania oraz skład fizyko-chemiczny odpadów.**

#### **6. WARUNKI OCHRONY PRZECIWPOŻAROWEJ.**

##### **6.1 Powierzchnia, wysokość i liczba kondygnacji**

- powierzchnia użytkowa - 79 m<sup>2</sup>,
- powierzchnia użytkowa - 72 m<sup>2</sup>,
- powierzchnia wewnętrzna - ok. 75 m<sup>2</sup>,

#### **OPERAT PRZECIWPOŻAROWY**

Szpital Wielospecjalistyczny im. dr. Ludwika Błażka w Inowrocławiu ul. Poznańska 97

- powierzchnia wewnętrzna - ok. 75 m<sup>2</sup>,
- wysokość - 3,64 m,
- kubatura - 343,0 m<sup>3</sup>,
- powierzchnia kotłowni - 368 m<sup>2</sup>,
- powierzchnia wymiennikowni - 458,5 m<sup>2</sup>.

Obiekt jest budynkiem niskim (N).

### **6.2 Charakterystyka zagrożenia pożarowego w tym parametry pożarowe materiałów niebezpiecznych pożarowo, zagrożenia wynikające z procesów technologicznych**

Odpady są materiałami palnymi, stałymi.

Zagrożenie pożarowe stanowią wszystkie odpady przechowywane w budynku.

Potencjalnymi przyczynami pożaru mogą być:

- zaprószenie ognia,
- podpalenie,
- awarię instalacji elektrycznej,
- samozapalenie w przypadku dłuższego składowania odpadów.

Przyjmuje się dla odpadów średnie ciepło spalania wynoszące 25 MJ/kg.

Maksymalna ilość odpadów mogących znajdować się w magazynie - 2000 kg.

### **6.3 Kategoria zagrożenia ludzi oraz przewidywana liczba osób**

Zgodnie z § 209 i § 271 ust. 13 rozporządzenia [1] miejsce magazynowania odpadów należy traktować jako obiekty produkcyjno-magazynowe - PM. Budynkami PM są również przyległe budynki kotłowni (ciepłowni) i wymiennikowni (zdjęcie nr 8).

### **6.4 Przewidywana gęstość obciążenia ogniowego**

Decydującym czynnikiem odzwierciedlającym w wielu przypadkach zagrożenie pożarowe jest wartość gęstości obciążenia ogniowego. Parametr ten dotyczy wyłącznie obiektów magazynowych i produkcyjnych w przypadku określenia wymogów budowlanych, a także składowisk materiałów palnych.

Gęstość obciążenia ogniowego wylicza się w celu ustalenia klasy odporności pożarowej budynku, wyznaczenia wielkości stref pożarowych jak również dla przyjęcia odpowiedniej odległości od budynków i granic sąsiednich działek budowlanych. Przy obliczaniu gęstości obciążenia ogniowego uwzględnia się materiały palne składowane,



wytwarzane, przerabiane lub transportowane w sposób ciągły, znajdujące się w danym pomieszczeniu, strefie pożarowej lub składowisku zgodnie z Polską Normą [7].

Obliczeń gęstości obciążenia ogniowego dokonuje się przy założeniu, że wszystkie materiały znajdujące się w danym pomieszczeniu, strefie pożarowej lub składowisku są równomiernie rozmieszczone na powierzchni rzutu pomieszczenia, strefy pożarowej lub składowiska.

Gęstość obciążenia ogniowego wylicza się w celu ustalenia:

- odległości między budynkami,
- określenia potrzeb w zakresie zaopatrzenia wodnego do zewnętrznego gaszenia pożaru,
- określenia względnego czasu trwania pożaru,
- konieczności zapewnienia do budynku drogi pożarowej.

Gęstość obciążenia ogniowego stanowi energia cieplna, wyrażona w megadżulach, która może powstać przy spaleniu materiałów palnych znajdujących się w pomieszczeniu, strefie pożarowej lub składowisku materiałów stałych przypadająca na jednostkę powierzchni tego obiektu, wyrażonej w metrach kwadratowych.

Gęstość obciążenia ogniowego w megadżulach na metr kwadratowy oblicza się wg wzoru:

$$Q_d = \sum_{i=1}^{i=n} \frac{(Q_{ci} \times G_i)}{F} \text{ [MJ/m}^2\text{]}$$

w którym:

$n$  – liczba rodzajów materiałów palnych znajdujących się w pomieszczeniu, strefie pożarowej lub składowisku,

$G_i$  – masa poszczególnych materiałów w [kg],

$F$  – powierzchnia rzutu poziomego pomieszczenia, strefy pożarowej lub składowiska w [m<sup>2</sup>],

$Q_{ci}$  – ciepło spalania poszczególnych materiałów w [MJ/kg],

Występująca gęstość obciążenia ogniowego wynikająca z ilości składowanych odpadów:

- dla pomieszczenia magazynowania odpadów:

$$Q_d = 2000 \times 25/75 = 667 \text{ MJ/m}^2$$

- dla strefy pożarowej:

$$Q_d = 2000 \times 25/950 = 53 \text{ MJ/m}^2$$

Ze względu na przeznaczenie kotłowni i wymiennikowni oraz ilość występujących w nich materiałów palnych gęstość obciążenia ogniowego w całej strefie pożarowej obejmującej magazyn odpadów, kotłownię i wymiennikownię nie przekroczy 500 MJ/m<sup>2</sup>.

### 6.5 Ocena zagrożenie wybuchem pomieszczeń oraz przestrzeni zewnętrznych

Na terenie magazynu odpadów nie występuje zagrożenie wybuchem.

### 6.6 Klasa odporności pożarowej oraz klasa odporności ogniowej i stopień rozprzestrzeniania ognia elementów budowlanych.

Zgodnie z § 212.4 rozporządzenia [1] wymaganą klasę odporności pożarowej dla budynku PM oraz IN, z zastrzeżeniem § 282, określa poniższa tabela:

Maksymalna gęstość obciążenia ogniowego strefy pożarowej w budynku Q [MJ/m <sup>2</sup> ]	Budynek o jednej kondygnacji nadziemnej (bez ograniczenia wysokości)	Budynek wielokondygnacyjny			
		niski (N)	średnio-wysoki (SW)	wysoki (W)	wysokościowy (WW)
1	2	3	4	5	6
$Q \leq 500$	„E”	„D”	„C”	„B”	„B”
$500 < Q \leq 1000$	„D”	„D”	„C”	„B”	„B”
$1000 < Q \leq 2000$	„C”	„C”	„C”	„B”	„B”
$2000 < Q \leq 4000$	„B”	„B”	„B”	*	*
$Q > 4000$	„A”	„A”	„A”	*	*

\* – zgodnie z § 228 ust. 1, nie mogą występować takie budynki.

Zgodnie z § 216. 1. rozporządzenia [1] elementy budynku, odpowiednio do jego klasy odporności pożarowej, powinny spełniać, z zastrzeżeniem § 213 oraz § 237 ust. 9, co najmniej wymagania określone w poniższej tabeli:

Klasa odporności pożarowej budynku	Klasa odporności ogniowej elementów budynku <sup>5) *)</sup>					
	główna konstrukcja nośna	konstrukcja dachu	strop <sup>1)</sup>	ściana zewnętrzna <sup>1), 2)</sup>	ściana wewnętrzna <sup>1)</sup>	przekrycie dachu <sup>3)</sup>
1	2	3	4	5	6	7
„A”	R 240	R 30	RE I 120	E I 120 (o↔i)	E I 60	RE 30
„B”	R 120	R 30	RE I 60	E I 60 (o↔i)	E I 30 <sup>4)</sup>	RE 30
„C”	R 60	R 15	RE I 60	E I 30 (o↔i)	E I 15 <sup>4)</sup>	RE 15
„D”	R 30	(-)	RE I 30	E I 30 (o↔i)	(-)	(-)
„E”	(-)	(-)	(-)	(-)	(-)	(-)

\*) Z zastrzeżeniem § 219 ust. 1.

Oznaczenia w tabeli:

R - nośność ogniowa (w minutach), określona zgodnie z Polską Normą dotyczącą zasad ustalania klas odporności ogniowej elementów budynku,

E - szczelność ogniowa (w minutach), określona jw.,

I - izolacyjność ogniowa (w minutach), określona jw.,

(-) - nie stawia się wymagań

<sup>1)</sup> Jeżeli przegroda jest częścią głównej konstrukcji nośnej, powinna spełniać także kryteria nośności ogniowej (R) odpowiednio do wymagań zawartych w kol. 2 i 3 dla danej klasy odporności pożarowej budynku.

<sup>2)</sup> Klasa odporności ogniowej dotyczy pasa międzykondygnacyjnego wraz z połączeniem ze stropem.

<sup>3)</sup> Wymagania nie dotyczą naświetli dachowych, świetlików, lukarn i okien połaciowych (z zastrzeżeniem § 218), jeśli otwory w połaci dachowej nie zajmują więcej niż 20% jej powierzchni; nie dotyczą także budynku, w którym nad najwyższą kondygnacją znajduje się strop albo inna przegroda, spełniająca kryteria określone w kol. 4.

<sup>4)</sup> Dla ścian komór zsypu wymaga się klasy E I 60, a dla drzwi komór zsypu klasy E I 30.

<sup>5)</sup> Klasa odporności ogniowej dotyczy elementów wraz z uszczelnieniami złączy i dylatacjami.

2. Elementy budynku, o których mowa w ust. 1, powinny być nierozprzestrzeniające ognia, przy czym dopuszcza się zastosowanie słabo rozprzestrzeniających ognień:

1) elementów budynku PM, o maksymalnej gęstości obciążenia ogniowego strefy pożarowej do 500 MJ/m<sup>2</sup>.

Budynek techniczny przeznaczony do magazynowania odpadów medycznych posiada następującą konstrukcję:

- ściany z bloczków gazobetonowych o gr. 24 cm,

OPERAT PRZECIWOŻAROWY

Szpital Wielospecjalistyczny im. dr. Ludwika Błażka w Inowrocławiu ul. Poznańska 97

- stropodach z blachy falistej opartej na murach i dźwigarze stalowym (izolacja termiczna z wełny mineralnej).

Wymagania budynku w zakresie klasy odporności pożarowej są spełnione.

Podobnej konstrukcji są budynki kotłowni i wymiennikowni.

### 6.7 Podział na strefy pożarowe

Zgodnie z § 226 rozporządzenia [1] strefę pożarową stanowi budynek albo jego część oddzielona od innych budynków lub innych części budynku elementami oddzielenia przeciwpożarowego, bądź też pasami wolnego terenu o szerokości nie mniejszej niż dopuszczalne odległości od innych budynków.

Zgodnie z § 228 rozporządzenia [1] dopuszczalne powierzchnie stref pożarowych PM w budynkach uzależnione są od występującej gęstości obciążenia ogniowego oraz jego powierzchni.

W związku z powyższym dopuszczalnych powierzchni stref pożarowych dla składowisk otwartych nie określa się.

Dopuszczalna powierzchnia strefy pożarowej w budynkach wynosi

Magazynowanie odpadów – powierzchnia [m <sup>2</sup> ]	Gęstość obciążenia ogniowego w pomieszczeniu magazynowania odpadów/strefie pożarowej [MJ/m <sup>2</sup> ]	Dopuszczalna powierzchnia strefy pożarowej
1	2	3
Pomieszczenia magazynowa- nia odpadów – 75 m <sup>2</sup> /strefy pożarowej – ok. 950 m <sup>2</sup>	667 / < 500	20000 m <sup>2</sup> (dla bud. jednokond.). 10000 m <sup>2</sup> (dla bud. niskiego wielokond.)

Zgodnie z § 232.1 rozporządzenia [1] ściany i stropy stanowiące elementy oddzielenia przeciwpożarowego powinny być wykonane z materiałów niepalnych, a występujące w nich otwory - obudowane przedsionkami przeciwpożarowymi lub zamykane za pomocą drzwi przeciwpożarowych bądź innego zamknięcia przeciwpożarowego.

Zgodnie z § 235.2 rozporządzenia [1] ścianę oddzielenia przeciwpożarowego należy wysunąć na co najmniej 0,3 m poza lico ściany zewnętrznej budynku lub na całej wysokości ściany zewnętrznej zastosować pionowy pas z materiału niepalnego o szerokości co najmniej 2 m i klasie odporności ogniowej EI 60.

Zgodnie z § 235.3 rozporządzenia [1] w budynku z przekryciem dachu rozprze-  
strzeniającym ogień, ścianę oddzielenia przeciwpożarowego należy wyprowadzić ponad  
przekrycie dachu na wysokość co najmniej 0,3 m.

Ściana pomiędzy budynkiem technicznym, a kotłownią jest murowana bez otworów.

Ściany zewnętrzne budynków magazynu i kotłowni od strony wschodniej usytuowane  
pod kątem 90° posiadają na długości 4 m przeszklenia (zdjęcie nr 2).

Budynek techniczny przeznaczony do magazynowania odpadów może stanowić jedną  
strefę pożarową z budynkiem kotłowni i wymiennikowni (zdjęcie nr 8).

Dopuszczalna powierzchnia strefy pożarowej nie jest przekroczona.

### 6.8 Usytuowanie z uwagi na bezpieczeństwo pożarowe, w tym odległości od obiektów sąsiadujących

Zgodnie z § 271.13 rozporządzenia [1] otwarte składowisko, ze względu na usytu-  
owanie, należy traktować jak budynek PM.

Zgodnie z § 271. 1. Odległość między zewnętrznymi ścianami budynków niebędącymi  
ścianami oddzielenia przeciwpożarowego, a mającymi na powierzchni większej niż 65%  
klasę odporności ogniowej(E), określoną w § 216 ust. 1 w 5 kolumnie tabeli, nie  
powinna, z zastrzeżeniem ust. 2 i 3, być mniejsza niż odległość w metrach określona w  
poniższej tabeli:

Rodzaj budynku oraz dla budynku PM maksymalna gęstość obciążenia ogniowego strefy pożarowej PM Q w MJ/m <sup>2</sup>	Rodzaj budynku oraz dla budynku PM maksymalna gęstość obciążenia ogniowego strefy pożarowej PM Q w MJ/m <sup>2</sup>				
	ZL	IN	PM		
			Q < 1.000	1.000 < Q < 4.000	Q > 4.000
1	2	3	4	5	6
ZL	8	8	8	15	20
IN	8	8	8	15	20
PM Q < 1.000	8	8	8	15	20
PM 1.000 < Q < 4.000	15	15	15	15	20
PM Q > 4.000	20	20	20	20	20

#### OPERAT PRZECIWPÓŻAROWY

Szpital Wielospecjalistyczny im. dr. Ludwika Błażka w Inowrocławiu ul. Poznańska 97

Zgodnie z § 271.5 rozporządzenia [1] jeżeli ściana zewnętrzna budynku na powierzchni mniejszej niż 30% klasę odporności ogniowej (E), określoną w § 216 ust. 1 w 5 kolumnie tabeli, wówczas odległość między tą ścianą lub jej częścią, a ścianą zewnętrzną drugiego budynku należy zwiększyć w stosunku do określonej w ust. 1 i 2 o 100%.

Budynek techniczny, w którym przechowywane są odpady, dobudowany jest do ściany budynku kotłowni od strony południowej (zdjęcia nr 2 i 4)

#### **6.9 Warunki i strategia ewakuacji ludzi lub ich uratowania w inny sposób**

Warunki ewakuacji w budynkach określone są w rozporządzeniu [1]. Z budynku z odpadami zapewnione są 3 wyjścia ewakuacyjne. Przejście ewakuacyjne nie powinno prowadzić łącznie przez więcej niż 3 pomieszczenia.

Wymagania w zakresie ewakuacji są spełnione.

#### **6.10 Sposób zabezpieczenia przeciwpożarowych instalacji użytkowych, a w szczególności wentylacyjnej, ogrzewczej, gazowej, elektrycznej, teletechnicznej i piorunochronnej**

Nie przewiduje się specjalnego zabezpieczenia instalacji technicznych na terenie budynku magazynowania odpadów.

#### **6.11 Dobór urządzeń przeciwpożarowych.**

Zgodnie z § 183.2 rozporządzenia [1] przeciwpożarowy wyłącznik prądu, odcinający dopływ prądu do wszystkich obwodów, z wyjątkiem obwodów zasilających instalacje i urządzenia, których funkcjonowanie jest niezbędne podczas pożaru, należy stosować w strefach pożarowych o kubaturze przekraczającej 1000 m<sup>3</sup> lub zawierających strefy zagrożone wybuchem. Przeciwpożarowy wyłącznik prądu powinien być umieszczony w pobliżu głównego wejścia do obiektu lub złącza i odpowiednio oznakowany. Wymaganie jest spełnione.

Zgodnie z § 19.1 rozporządzenia [2] nie jest wymagane wyposażenie budynku w hydranty wewnętrzne 25 z wężami półsztywnymi.

Zgodnie z § 28.1 rozporządzenia [2] nie jest wymagane wyposażenie budynku w instalację sygnalizacji pożarowej. Podobnie jak cały Szpital budynek przeznaczony do magazynowania odpadów wyposażony jest w system sygnalizacji pożarowej, z centralkami typu POLON IGNIS 1240 oraz Polon 4900, znajdującymi się na niskim

parterze w budynku Szpitalnego Oddziału Ratunkowego i Izby Przyjęć w pomieszczeniach centrali telefonicznej. System sygnalizacji pożarowej połączony jest w ramach monitoringu ze stacją monitorowania Państwowej Straży Pożarnej.

#### **6.12 Wyposażenie w gaśnice.**

Zgodnie z § 32 ust. 3 rozporządzenia [2] place składowe należy wyposażyć w gaśnice, przy czym jedna jednostka masy środka gaśniczego 2 kg (lub 3 dm<sup>3</sup>) zawartego w gaśnicach powinna przypadać w częściach zakwalifikowanych w strefach pożarowych PM o gęstości obciążenia ogniowego > 500 MJ/m<sup>2</sup> na każde 100 m<sup>2</sup> powierzchni, a w przypadku strefy pożarowej o gęstości obciążenia ogniowego < 500 MJ/m<sup>2</sup> na każde 300 m<sup>2</sup> powierzchni.

Gaśnice należy rozmieścić w taki sposób, żeby odległość z każdego miejsca na składowisku, do najbliższej gaśnicy nie przekraczała 30 metrów. Do każdej gaśnicy należy zachować dostęp o szerokości co najmniej 1 m. Gaśnice powinny być w miarę możliwości zabezpieczone przed działaniem warunków atmosferycznych. Miejsca lokalizacji gaśnic zostaną oznakowane zgodnie z wymaganiami Polskiej Normy PN-EN ISO 7010:2012.

Budynek z pomieszczeniami przechowywania odpadów należy wyposażyć w gaśnice proszkowe typu ABC.

#### **6.13 Przygotowanie obiektu budowlanego i terenu do prowadzenia działań ratowniczo-gaśniczych, a w szczególności informacje o drogach pożarowych, zaopatrzenie w wodę do zewnętrznego gaszenia pożaru oraz o sprzęcie służącym do tych działań.**

##### **Drogi pożarowe.**

Zgodnie z § 12.1 rozporządzenia [3] do pomieszczenia z przechowanymi odpadami, a także do obiektu ciepłowni (kotłowni) nie jest wymagane zapewnienie drogi pożarowej.

Istniejące drogi wewnętrzne zapewniają dojazd samochodom straży pożarnej z możliwością prowadzenia działań ratowniczo-gaśniczych.

##### **Zaopatrzenie w wodę do zewnętrznego gaszenia pożarów.**

Zgodnie z rozporządzeniem [3] wymagana ilość wody do celów przeciwpożarowych do zewnętrznego gaszenia pożaru dla pomieszczenia z

magazynowanymi odpadami oraz dla budynku kotłowni i wymiennikowni wynosi 10 dm<sup>3</sup>/s. Dla obiektu Szpitala wymagana ilość wody do zewnętrznego gaszenia pożaru wynosi 20 dm<sup>2</sup>/s.

Wymaganą ilość wody do celów przeciwpożarowych do zewnętrznego gaszenia pożaru zapewniają hydranty zewnętrzne znajdujące się na sieci wodociągowej miejskiej z hydrantami DN 80.

Hydranty powinny znajdować się w odległości do 75 m (pierwszy) i do 150 m (drugi).

Najbliższy hydrant zewnętrzny nadziemny znajduje się w odległości 10 m od budynku z pomieszczeniem magazynowania odpadów (zdjęcie nr 5).

Wymaganie w zakresie zaopatrzenia w wodę do zewnętrznego gaszenia pożaru jest spełnione.

## **7. OCENA WARUNKÓW BEZPIECZEŃSTWA POŻAROWEGO MAGAZYNOWANIA ODPADÓW**

W wyniku przeprowadzonej analizy ochrony przeciwpożarowej miejsc magazynowania odpadów stwierdzam, iż zapewnione są warunki bezpieczeństwa pożarowego w zakresie:

- warunków technicznych jakim powinny odpowiadać budynki i ich usytuowanie (rozporządzenie MI [1]),
- dróg pożarowych i przeciwpożarowego zaopatrzenia w wodę (rozporządzenie MSWiA [3]),
- opracowania instrukcji bezpieczeństwa pożarowego i przestrzegania jej wymagań (rozporządzenie MSWiA [2]).

## **8. WNIOSKI I ZALECENIA**

W celu zapobieżenia wystąpienia pożaru oraz ograniczenia jego skutków niezbędne jest:

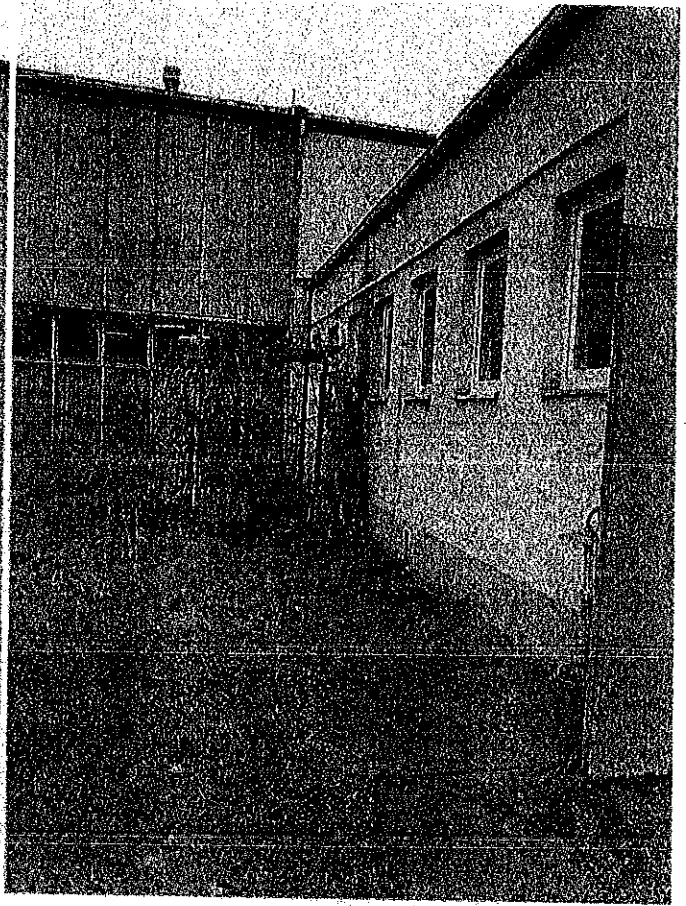
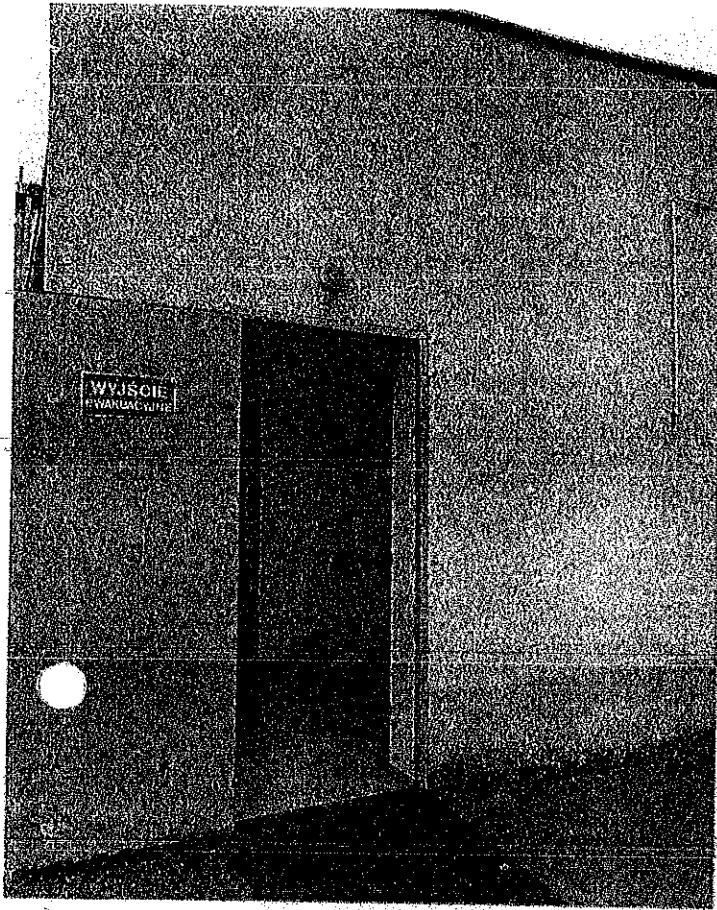
- a) wyposażenie budynku magazynowania odpadów w gaśnicę proszkową ABC 6 kg.

## **9. ZAŁĄCZNIKI**

- 8.1. Załącznik - plan sytuacyjny,
  - rzut pomieszczeń.

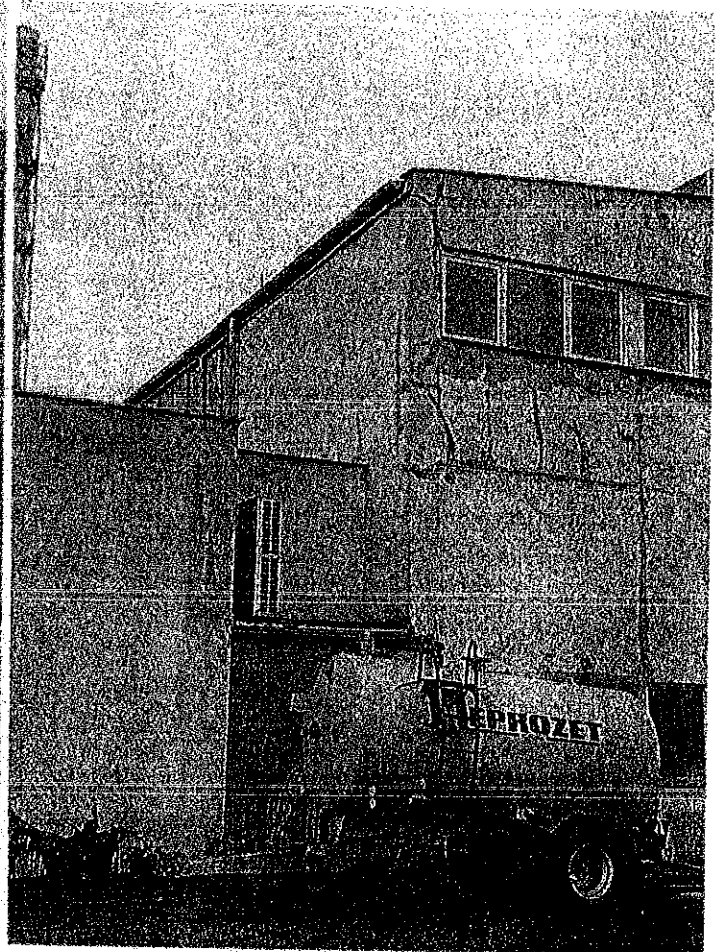


Zdjęcie nr 1 – Wejście do budynku magazynowania odpadów Zdjęcie nr 2 – Widok od strony wschodniej na połączeniu z budynkiem kotłowni



Zdjęcie nr 3 – Widok od strony zachodniej

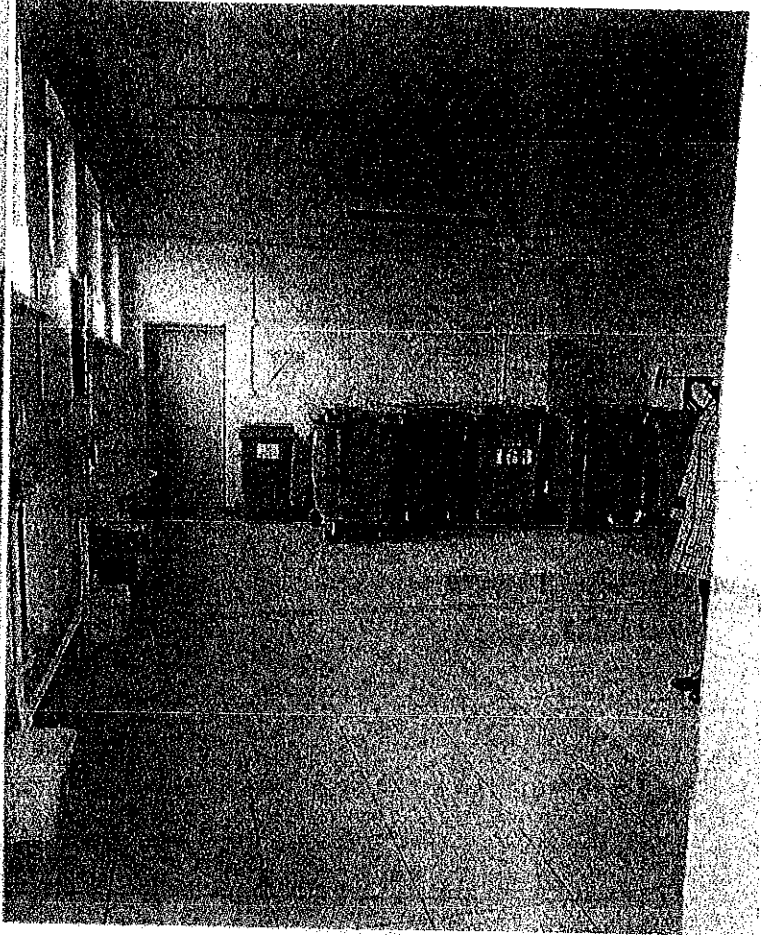
Zdjęcie nr 4 – Widok od strony zachodniej na połączeniu z budynkiem kotłowni



Zdjęcie nr 5 – Hydrant zewnętrzny przy budynku



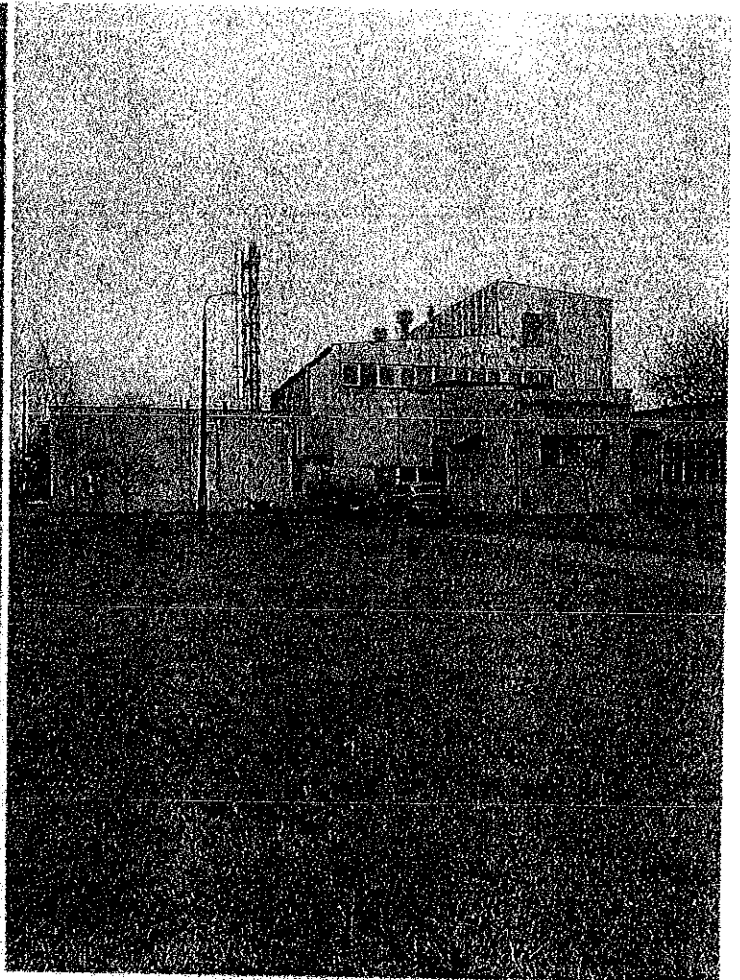
Zdjęcie nr 6 – Składowanie odpadów



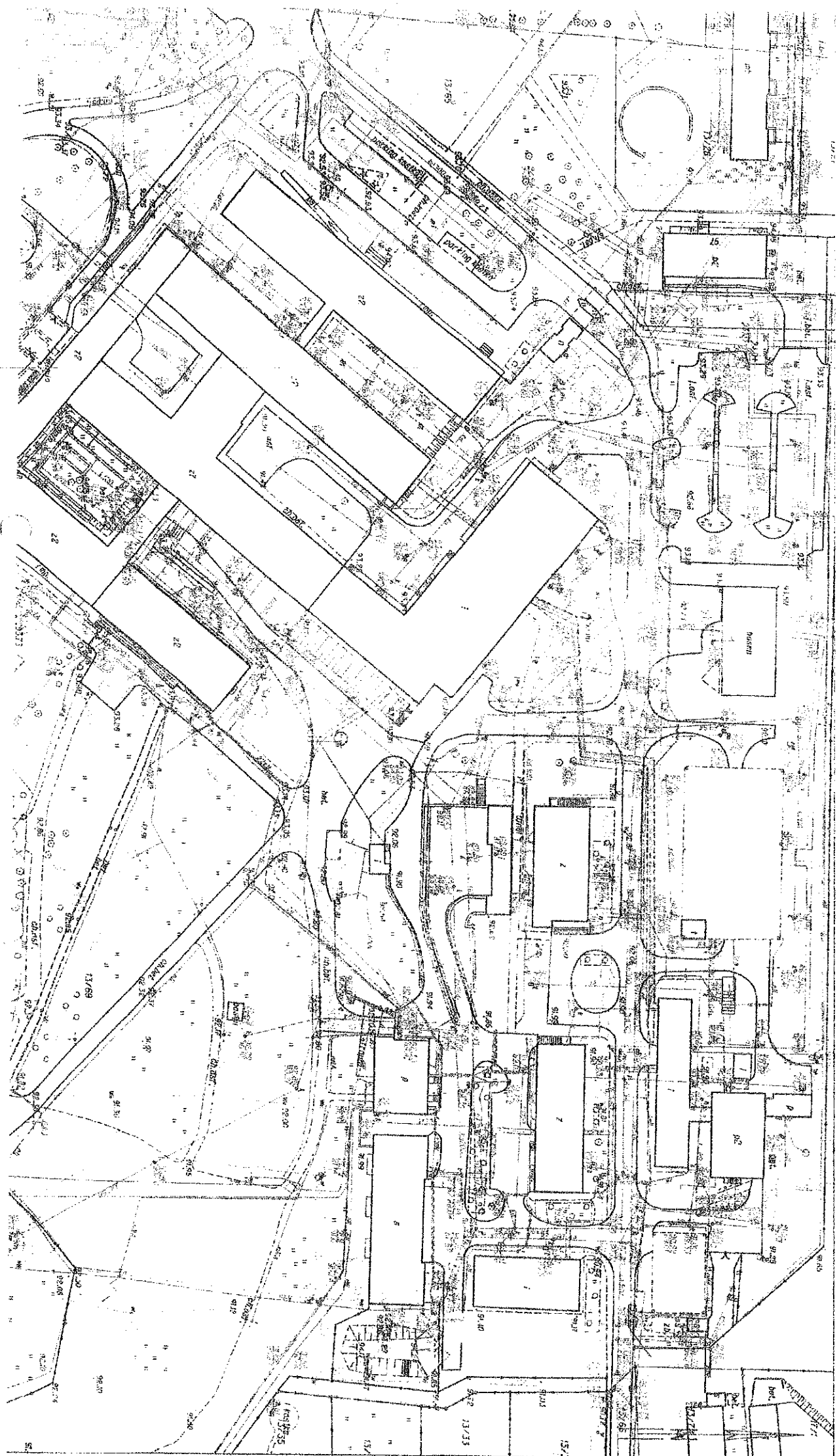
Zdjęcie nr 7 – Składowanie odpadów



Zdjęcie nr 8 – Widok ogólny od strony zachodniej – od lewej magazyn odpadów, kotłownia, wymiennikownia



KOPIA MAPY ZASADNICZEJ  
SKALA 1:1000

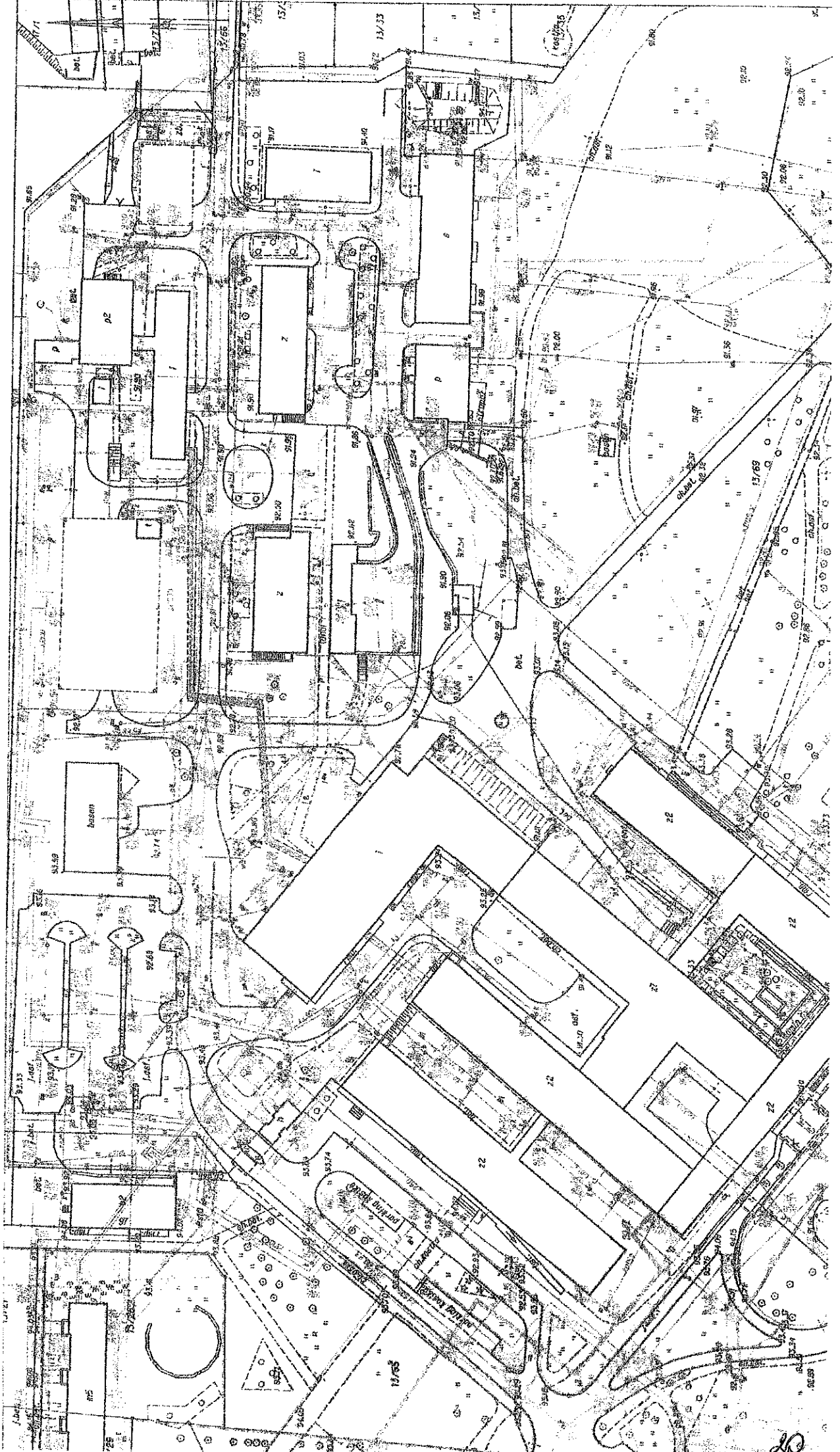


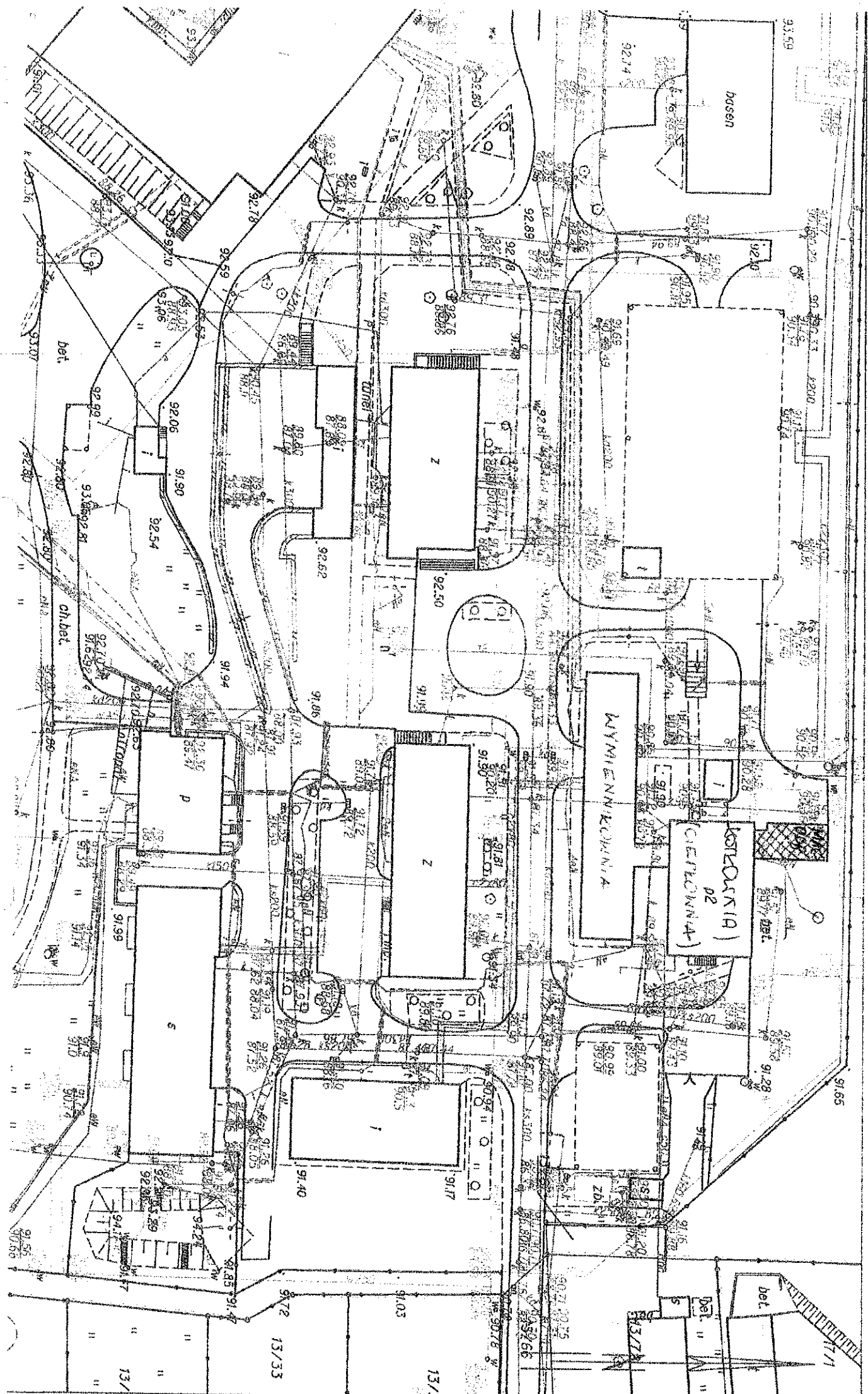
Województwo: kujawsko-pomorskie  
Powiat: Inowrocławski  
Jednostka ewidencyjna: Inowrocław-M  
Dzielnica:

18

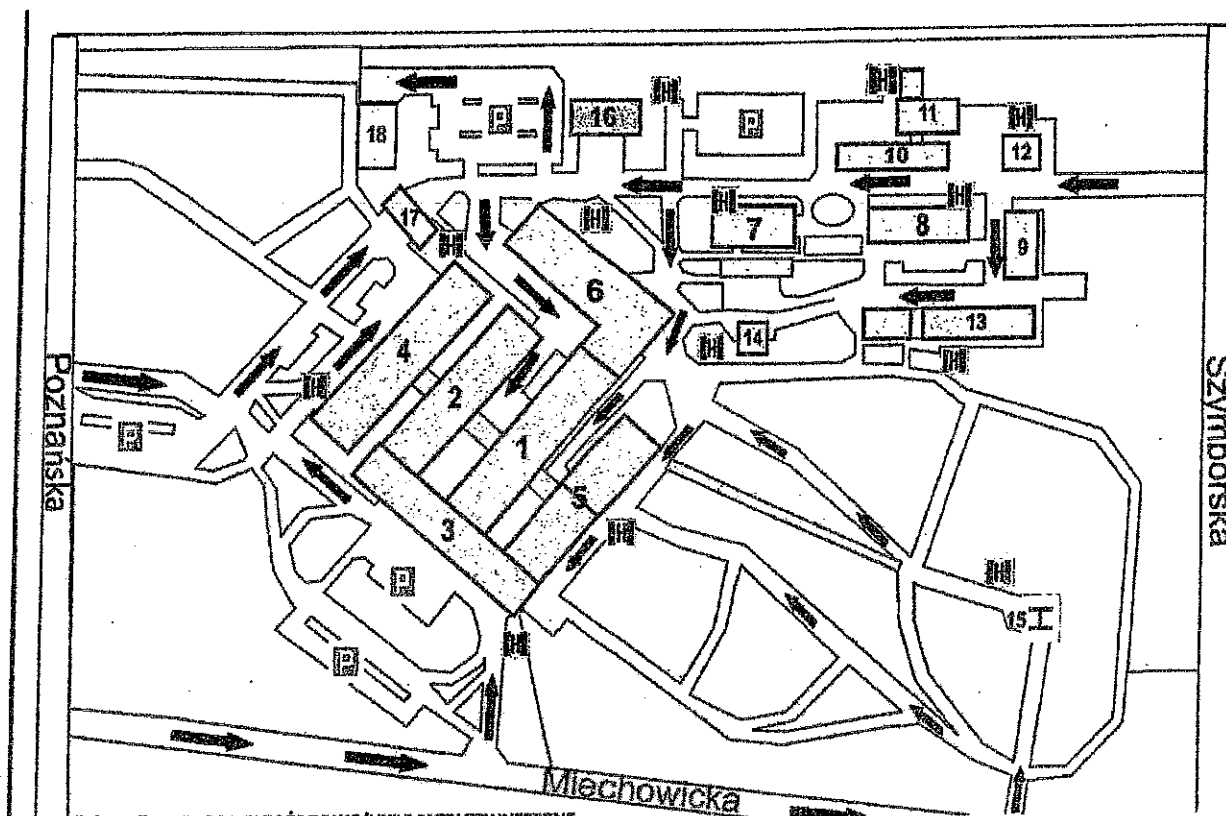
województwo: kujawsko-pomorskie  
Powiat: Inowrocławski  
jednostka ewidencyjna: Inowrocław-M  
Obręb:

KOPIA MAPY ZASADNICZEJ  
SKALA 1:1000



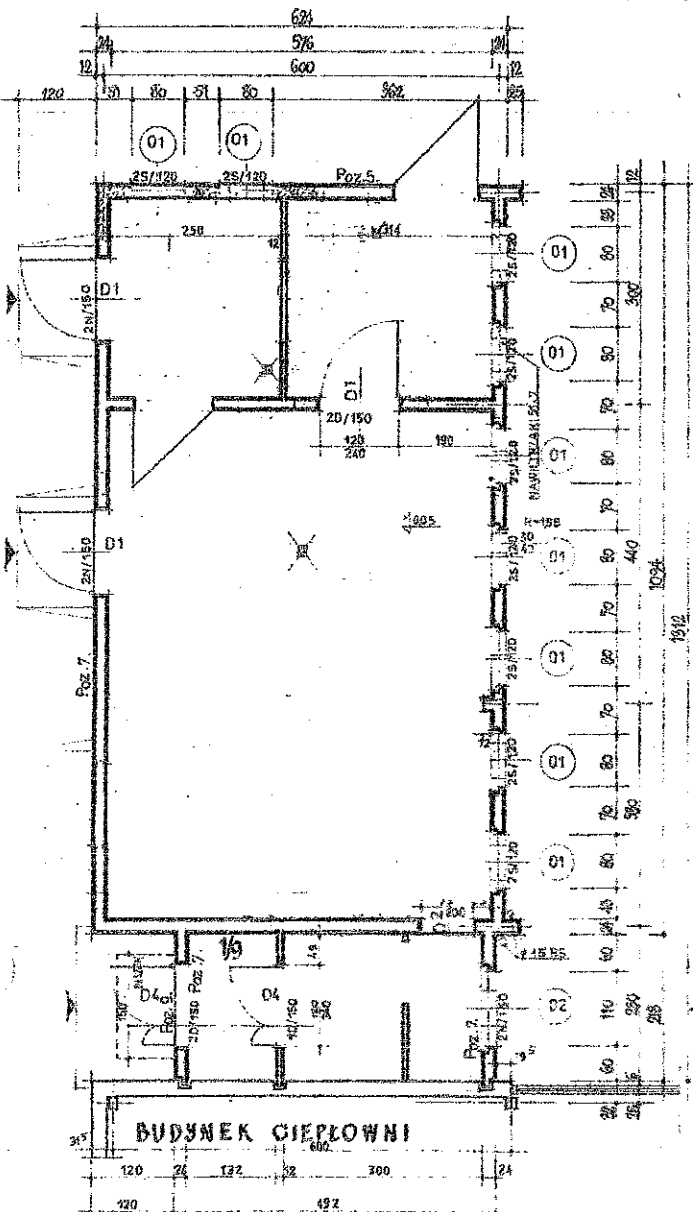


Załącznik nr 2  
do Instrukcji Bezpieczeństwa Pożarowego  
Szpitala Wielospecjalistycznego im. dr. Ludwika Błazka w Inowrocławiu

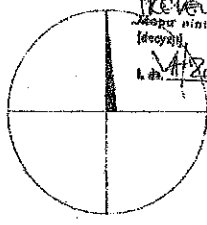


**WYJAŚNIENIE ZNAKÓW:**

1. BUDYNEK GŁÓWNY ŁÓŻKOWY
2. BUDYNEK DIAGNOSTYCZNO -ZABIEGOWY
3. BUDYNEK SZPITALNEGO ODDZIAŁU RATUNKOWEGO I IZBY PRZYJĘĆ
4. BUDYNEK PRZYCHODNI PRZYSZPITALNEJ
5. BUDYNEK PAWILONU DZIECIĘCEGO + STACJA DIALIZ
6. BUDYNEK KUCHNI I PRALNI
7. ZAKŁAD ANATOMII PATOLOGICZNEJ
8. ZAKŁAD MIKROBIOLOGII LEKARSKIEJ
9. WARSZTATY
10. WYMIENNIKOWNIA
11. KOTŁOWNIA
12. WIATA GOSPODARCZA
13. ARCHIWUM I MAGAZYN TECHNICZNY
14. TLENOWNIA
15. ŁADOWISKO DLA ŚMIGŁOWCÓW
16. ZBIORNIK PPOŻ
17. PORTIERNIA GŁÓWNA
18. BUDYNEK ADMINISTRACYJNY



D308281  
 WOJEWÓDZTWO ŚLĄSKIE  
 PR. 128/108/19  
 w Bytomiu  
 88-100 ul. Rezerwatu nr 28  
 (długość) 220 m  
 1. do 12/8/108/19 dnia 8.02.1979 r.  
 Gł. Specjalista  
 dla Urzędności i Wykonawstwa  
 na rzecz Państwa  
 mgr inż. arch. *[Signature]*



1/1	POWIERZCH. SZAL. I KRYCZANIA POZIOMYCH CIĘTYCH	690	BETON
1/2	" DO ACIA I DEZYNFEKCJI POZIOMYCH	870	"
1/3	" SZALARNIA Z TIECZĄ	2400	"
1/4	" PRZESŁONIA POZIOMYCH FELDACH	630	"
1/5	WC	510	LASTRICO
1/6	SZALNIA BRUDNA	270	PCW
1/7	UMYWALNIA	350	LASTRICO
1/8	SZALNIA CZYSTA	630	PCW
1/9	PRZEDSIÓWEK	280	LASTRICO
RAZEM POW. UŻYTKOWA		65,30M <sup>2</sup>	

POW. ZABUDOWY: 1094 \* 6,24 \* 2,18 = 1490 m<sup>2</sup>  
 KUBATURA: 68,20M \* 4,02M \* 10,70M \* 4,02M = 945,0 M<sup>3</sup>

INŻ. J. MAJER  
 INŻ. Z. STAWSKI  
 INŻ. A. KURCZYK  
 INŻ. G. GRZEŚKOWIAK

10628

WZGLĘDNY RZUT PRZYZIEMIA

PARAGRAF 1000 PRZEMIAN ROZDZIAŁ 1000 PRZEMIAN	PC	Kadlub	SYMULACJA W INŻYNIERSTWIE
ARCHITEKTURA	T	Określenie	BUDYNEK SZALARNI ODPADÓW
Nazwa: <i>[Signature]</i> Adres: <i>[Signature]</i> Data: 8.1979 r.	1282	163292	10 1 3