

MARSZAŁEK
Województwa Kujawsko-Pomorskiego

Toruń, dnia 5 grudnia 2024 r.

ŚG-I-G.7244.15.2024

DECYZJA

Na podstawie art. 104 § 1 (Dz. U. z 2024 r. poz. 572) ustawy z dnia 14 czerwca 1960 r. Kodeks postępowania administracyjnego (Dz. U. z 2024 r. poz. 572), art. 41 ust. 3 pkt 1 lit. d oraz art. 43 ust. 1 ustawy z dnia 14 grudnia 2012 r. o odpadach (Dz. U. z 2023 r. poz. 1587 ze zm.), po rozpatrzeniu wniosku, złożonego przez Zakład Gospodarki Komunalnej i Mieszkaniowej w Koronowie Sp. z o.o., Al. Wolności 4, 86-010 Koronowo, o wydanie zezwolenia na zbieranie odpadów

o r z e k a m

- I. Udzielić Zakładowi Gospodarki Komunalnej i Mieszkaniowej w Koronowie Sp. z o.o. (NIP 5540314029), Al. Wolności 4, 86-010 Koronowo, zezwolenia na zbieranie odpadów, na terenie działki o nr ewid. 1070 obręb 0001 przy ul. Pomianowskiego 56, w m. Koronowo (teren Oczyszczalni Ścieków), pow. bydgoski, woj. kujawsko-pomorskie**
- II.1. Określić rodzaje odpadów przewidywanych do zbierania**

Tabela nr 1. Rodzaje odpadów przewidywanych do zbierania

Lp.	Kod odpadu	Rodzaj odpadu
1.	20 02 01	Odpady ulegające biodegradacji
2.	20 03 01	Niesegregowane (zmieszane) odpady komunalne
3.	20 03 03	Odpady z czyszczenia ulic i placów

- II.2. Wskazać miejsce zbierania odpadów**

Miejscem zbierania odpadów jest teren działki o nr ewid. 1070 przy ul. Pomianowskiego 56, w m. Koronowo (teren Oczyszczalni Ścieków), pow. bydgoski, woj. kujawsko-pomorskie, do którego Wnioskodawca posiada tytuł prawny.

- II.3. Wskazać miejsce i sposób magazynowania oraz rodzaj magazynowanych odpadów**

Tabela nr 2. Miejsce i sposób magazynowania odpadów przewidywanych do zbierania oraz rodzaj magazynowanych odpadów

Lp.	Kod odpadu	Rodzaj odpadu	Miejsce i sposób magazynowania odpadów
1.	20 02 01	Odpady ulegające biodegradacji	wydzielone miejsce na placu magazynowym w sektorze nr 1: 2 zamykane metalowe kontenery

Lp.	Kod odpadu	Rodzaj odpadu	Miejsce i sposób magazynowania odpadów
2.	20 03 01	Niesegregowane (zmieszane) odpady komunalne	wydzielone miejsce na placu magazynowym w sektorze nr 2: 4 zamykane metalowe kontenery
3.	20 03 03	Odpady z czyszczenia ulic i placów	wydzielone miejsce na placu magazynowym w sektorze nr 3: 1 zamykany metalowy kontener

II.4. Wskazać maksymalną masę poszczególnych rodzajów odpadów i maksymalną łączną masę wszystkich rodzajów odpadów, które w tym samym czasie mogą być magazynowane oraz które mogą być magazynowane w okresie roku

Tabela nr 3. Maksymalna masa poszczególnych rodzajów odpadów i maksymalna łączna masa wszystkich rodzajów odpadów, które mogą być magazynowane w tym samym czasie oraz które mogą być magazynowane w okresie roku

Lp.	Kod odpadu	Rodzaj odpadu	Maksymalna masa odpadu, który może być magazynowany w tym samym czasie [Mg]	Maksymalna masa odpadu, który może być magazynowany w okresie roku [Mg/rok]
1.	20 02 01	Odpady ulegające biodegradacji	15,12	1 800
2.	20 03 01	Niesegregowane (zmieszane) odpady komunalne	40,32	7 000
3.	20 03 03	Odpady z czyszczenia ulic i placów	18	150
ŁĄCZNIE			73,44	8 950

II.5. Wskazać największą masę odpadów, które mogłyby być magazynowane w tym samym czasie w instalacji, obiekcie budowlanym lub jego części lub innym miejscu magazynowania odpadów, wynikającą z wymiarów instalacji, obiektu budowlanego lub jego części lub innego miejsca magazynowania odpadów

Tabela nr 4. Największa masa odpadów, które mogłyby być magazynowane w tym samym czasie, wynikająca z wymiarów poszczególnych miejsc magazynowania odpadów

Lp.	Miejsce magazynowania odpadów	Powierzchnia [m ²]	Wysokość magazynowania [m]	Gęstość nasypowa Mg/m ³	Największa masa odpadów [Mg]
1.	sektor nr 1 wydzielone miejsce na 2 zamykane metalowe kontenery	34 (pow. jednego kontenera 6,8 m x 2,5 m)	2,6	0,21	18,564

Lp.	Miejsce magazynowania odpadów	Powierzchnia [m ²]	Wysokość magazynowania [m]	Gęstość nasypowa Mg/m ³	Największa masa odpadów [Mg]
2.	sektor nr 2 wydzielone miejsce na 4 zamykane metalowe kontenery	68 (pow. jednego kontenera 6,8 m x 2,5 m)	2,6	0,28	49,504
3.	sektor nr 3 wydzielone miejsce na 1 zamykany metalowy kontener	17 (6,8 m x 2,5 m)	1,3	1,2	26,520

II.6. Wskazać całkowitą pojemność (wyrażoną w Mg) instalacji, obiektu budowlanego lub jego części lub innego miejsca magazynowania odpadów

Tabela nr 5. Całkowita pojemność (Mg) miejsc magazynowania odpadów

Lp.	Miejsce magazynowania odpadów	Powierzchnia [m ²]	Wysokość magazynowania [m]	Gęstość nasypowa Mg/m ³	Całkowita pojemność miejsca [Mg]
1.	sektor nr 1 wydzielone miejsce na 2 zamykane metalowe kontenery	34 (pow. jednego kontenera 6,8 m x 2,5 m)	2,6	0,21	18,564
2.	sektor nr 2 wydzielone miejsce na 4 zamykane metalowe kontenery	68 (pow. jednego kontenera 6,8 m x 2,5 m)	2,6	0,28	49,504
3.	sektor nr 3 wydzielone miejsce na 1 zamykany metalowy kontener	17 (6,8 m x 2,5 m)	1,3	1,2	26,520

II.7. Opis metody lub metod zbierania odpadów

Zbieranie odpadów będzie prowadzone w sposób selektywny. Stosowana metoda zbierania odpadów, będzie polegała na ważeniu odpadów za pomocą wagi samochodowej, a następnie na ich rozładowywaniu z rampy najazdowej dla potrzeb stacji przeładunkowej odpadów komunalnych, bezpośrednio do wskazanych miejsc magazynowania odpadów. Odpady o kodach 20 02 01 oraz 20 03 01 będą magazynowane przez możliwie krótki okres, nieprzekraczający 7 dni. Odpady będą magazynowane w szczelnych kontenerach, ponadto będą zakrywane plandekami w celu zabezpieczenia ich przed wpływem warunków atmosferycznych oraz przed powstawaniem odcieków i przed ich rozwiewaniem. Miejsca magazynowania odpadów będą odpowiednio oznaczone kodem odpadu, dozorowane i zabezpieczone przed dostępem osób postronnych, a także objęte wizyjnym systemem

kontroli. Czas magazynowania odpadów nie będzie przekraczał terminów określonych przepisami prawa.

- III. Integralną częścią niniejszej decyzji jest załączona kopia operatu przeciwpożarowego zawierającego warunki ochrony przeciwpożarowej dla punktu zbierania odpadów innych niż niebezpieczne zlokalizowanego w Koronowie działka nr 1070 na terenie oczyszczalni ścieków przy ul. Pomianowskiego, wraz z kopią postanowienia Komendanta Miejskiego Państwowej Straży Pożarnej w Bydgoszczy z dnia 15 maja 2024 r., znak: PZ.5268.30.02.2024.FK.**
- IV. Decyzja obowiązuje przez okres 10 lat od dnia wydania.**

U z a s a d n i e n i e

Wnioskiem z dnia 21 marca 2024 r. Zakład Gospodarki Komunalnej i Mieszkaniowej w Koronowie Sp. z o.o., Al. Wolności 4, 86-010 Koronowo wystąpiła do Marszałka Województwa Kujawsko-Pomorskiego, o wydanie zezwolenia na zbieranie odpadów w stacji przeładunkowej - jako podmiot odbierający odpady komunalne od właścicieli nieruchomości, na terenie działki o nr ewid. 1070 obręb 0001 przy ul. Pomianowskiego 56, w m. Koronowo (teren Oczyszczalni Ścieków), pow. bydgoski, woj. kujawsko-pomorskie. Wniosek został uzupełniony pismami z dnia 3 czerwca 2024 r., 28 czerwca 2024 r., 2 sierpnia 2024 r., 13 września 2024 r., 14 listopada 2024 r., 18 grudnia 2024 r.

Zgodnie z art. 41 ust. 3 pkt 1 lit d ustawy z dnia 14 grudnia 2012 r. o odpadach (Dz. U. z 2023 r. poz. 1587 ze zm.), Marszałek Województwa Kujawsko-Pomorskiego jest organem właściwym do rozpatrzenia przedłożonego wniosku Zakład Gospodarki Komunalnej i Mieszkaniowej w Koronowie Sp. z o.o. oraz wydania decyzji w przedmiocie sprawy, gdyż maksymalna łączna masa wszystkich rodzajów odpadów zbieranych, magazynowanych na terenie zakładu w okresie roku przekracza 3000 Mg.

Przedłożony wniosek spełnia wymagania określone w art. 42 ustawy z dnia 14 grudnia 2012 r. o odpadach.

W toku prowadzonego postępowania administracyjnego, stosownie do art. 41 ust. 6a oraz 41a ust. 1, 1a i 2 ustawy z dnia 14 grudnia 2012 r. o odpadach, Marszałek Województwa Kujawsko-Pomorskiego pismami z dnia 4 lipca 2024 r., znak: ŚG-I-G.7244.15.2024 wystąpił do Burmistrza Koronowa o wydanie opinii dla planowanego sposobu gospodarowania odpadami na ww. terenie przez Spółkę oraz do Kujawsko-Pomorskiego Wojewódzkiego Inspektora Ochrony Środowiska i Komendanta Miejskiego Państwowej Straży Pożarnej w Bydgoszczy o przeprowadzenie kontroli zakładu w zakresie spełniania wymagań określonych w przepisach ochrony środowiska oraz w zakresie spełniania wymagań określonych w przepisach dotyczących ochrony przeciwpożarowej, w tym zgodności z warunkami ochrony przeciwpożarowej, o których mowa w operacie przeciwpożarowym oraz postanowieniu stanowiącym uzgodnienie operatu przeciwpożarowego.

Postanowieniem z dnia 15 lipca 2024 r., znak: ROŚKZE.6234.2.2024, sprostowanym postanowieniem z dnia 18 lipca 2024., znak: ROŚKZE.6234.2.2024 Burmistrz Koronowa wyraził pozytywną opinię dla planowanego sposobu gospodarowania na ww. terenie.

Postanowieniem z dnia 6 sierpnia 2024 r., znak: PZ.5268.55.04.2024.FK Komendant Miejski Państwowej Straży Pożarnej w Bydgoszczy potwierdził spełnienie wymagań określonych w przepisach o ochronie przeciwpożarowej i zgodność z warunkami ochrony przeciwpożarowej, o których mowa w operacie przeciwpożarowym.

Postanowieniem z dnia 14 października 2024 r., znak: WIOŚ-WI.7041.1.81.2024.WM Kujawsko-Pomorski Wojewódzki Inspektor Ochrony Środowiska postanowił stwierdzić spełnianie wymagań określonych w przepisach ochrony środowiska w zakresie zbierania odpadów przez Zakład Gospodarki Komunalnej i Mieszkaniowej w Koronowie Sp. z o.o., Al. Wolności 4, 86-010 Koronowo, na terenie działki ewid. nr 1070 przy ul. Pomianowskiego 56, 86-010 Koronowo.

W związku z koniecznością ustanowienia przez podmioty magazynujące odpady, zabezpieczenia roszczeń, o którym mowa w art. 48a ust. 1 ustawy z dnia 14 grudnia 2012 r. o odpadach, tut. Organ zgodnie z art. 48a ust. 7 ww. ustawy, określił w drodze postanowienia z dnia 14 listopada 2024 r. znak: ŚG-I-G.7244.15.2024 formę i wysokość zabezpieczenia roszczeń. Wnioskodawca dnia 4 grudnia 2024 r. dokonał wpłaty na wskazany rachunek bankowy, ustanawiając tym samym zabezpieczenie roszczeń w formie depozytu.

Stosownie do zapisów art. 10 § 1 ustawy z dnia 14 czerwca 1960 r. Kodeks postępowania administracyjnego, tut. Organ przed wydaniem decyzji umożliwił Stronie zapoznanie się z zebrany materiał dowodowy w przedmiotowej sprawie, co do którego Strona nie wniosła uwag.

Mając powyższe na uwadze orzeczono jak w sentencji.

P o u c z e n i e

Od niniejszej decyzji służy Stronie odwołanie do Ministra Klimatu i Środowiska za pośrednictwem Marszałka Województwa Kujawsko-Pomorskiego, w terminie 14 dni od dnia doręczenia decyzji.

Przed upływem terminu do wniesienia odwołania strona może zrzec się prawa do wniesienia odwołania. Z dniem doręczenia Marszałkowi Województwa Kujawsko-Pomorskiego oświadczenia o zrzeczeniu się prawa do wniesienia odwołania, decyzja staje się ostateczna i prawomocna. Po uzyskaniu zrzeczenia się prawa do wniesienia odwołania, na żądanie strony, decyzji zostanie nadana klauzula ostateczności.

Otrzymują:

1. Pan Piotr Wojewódzki
SOZO-ochrona środowiska Piotr Wojewódzki
ul. Jana Karola Chodkiewicza 19A/17
85-065 Bydgoszcz
- pełnomocnik Zakładu Gospodarki Komunalnej i Mieszkaniowej w Koronowie Sp. z o.o.
2. aa

Do wiadomości:

1. Kujawsko-Pomorski Wojewódzki Inspektor Ochrony Środowiska
ul. Ks. Piotra Skargi 2, 85-018 Bydgoszcz
2. Burmistrz Koronowa, Plac Zwycięstwa I, 86-010 Koronowo

z up. Marszałka Województwa

M. Kowalski
Dyrektor
Departamentu Środowiska

Załącznik do decyzji
Marszałka Województwa
Kujawsko-Pomorskiego

znak: 66-TC.7214.15.2024

z dn.: 31.12.2024 (3)

URZĄD MARSZAŁKOWSKI

Województwa Kujawsko-Pomorskiego

w Toruniu

Toruń, dnia 31.12.2024 r.

(2)

Stwierdzam zgodność z oryginałem

z dn. 1 do 18

z up. Marszałka Województwa

(1)

Marta Woźniowska
Dyrektor
Departamentu Środowiska

OPERAT PRZECIWOŻAROWY

NAZWA:	PUNKT ZBIERANIA ODPADÓW INNYCH NIŻ NIEBEZPIECZNE	
LOKALIZACJA:	KORONOWO działka nr 1070 na terenie oczyszczalni ścieków przy ul. Pomianowskiego	
WŁAŚCICIEL:	Zakład Gospodarki Komunalnej i Mieszaniowej w Koronowie Sp. z o.o. Al. Wolności 4, 86-010 Koronowo	
DATA OPRACOWANIA:	Kwiecień 2024 rok	
OPRACOWANIE OPERATU PRZECIWOŻAROWEGO:	Rzecznawca ds. zabezpieczeń przeciwpożarowych <u>mgr inż. Tomasz Placzkowski</u>	RZECZOZNAWCA DO SPRAW ZABEZPIECZEŃ PRZECIWOŻAROWYCH <i>mgr inż. Tomasz Placzkowski Nr upr. 573/2013</i> podpis i pieczęć

SPIS TREŚCI

1.PRZEDMIOT I CEL OPRACOWANIA	3
2. PODSTAWY PRAWNE OPRACOWANIA	3
3.PODSTAWOWE POJĘCIA NA POTRZEBY OPRACOWANIA	4
4.OGÓLNA CHARAKTERYSTYKA PSUNKTU	5
4.1 INFORMACJE O PROWADZĄCYM DZIAŁALNOŚĆ	5
4.2 USYTUOWANIE PUNKTU ZBIERANIA ODPAÓW	5
4.3 OPIS	5
4.4 WYPOSAŻENIE W INSTALACJE	5
5.CHARAKTERYSTYKA POŻAROWA	5
5.1. PODSTAWOWE PARAMETRY TECHNICZNE	5
5.2. WYKAZ ZBIERANYCH ODPADÓW	6
5.3. PRZEWIDYWANA GĘSTOŚĆ OBCIĄŻENIA OGNIOWEGO	7
5.4. KATEGORIA ZAGROŻENIA LUDZI	10
5.5. OCENA ZAGROŻENIA WYBUCHEM POMIESZCZEŃ I PRZESTRZENI	10
5.6. STREFY POŻAROWE	10
5.7. ODLEGŁOŚĆ OD GRANICY DZIAŁKI I BUDYNKÓW	11
5.8. KLASA ODPORNOŚCI POŻAROWEJ BUDYNKU	12
5.9. WARUNKI EWAKUACJI	12
5.10. URZĄDZENIA PRZECIWOŻAROWE I PODRĘCZNY SPRZĘT GAŚNICZY	12
5.11. ZAOPATRZENIE W WODĘ DO ZEWNĘTRZNEGO GASZENIA POŻARU	13
5.12. DROGA POŻAROWA	13
6.POSTĘPOWANIE NA WYPADEK POWSTANIA POŻARU LUB INNEGO ZAGROŻENIA	14
7.PODSUMOWANIE	15
8.WARUNKI OCHRONY PRZECIWOŻAROWEJ	16
9.ZAŁĄCZNIK - PLAN SYTUACYJNY	

1. PRZEDMIOT I CEL OPRACOWANIA

Operat został opracowany zgodnie z art. 42 ust. 4b punkt 1 ustawy z dnia 14 grudnia 2012 r. o odpadach (t.j.: Dz. U. z 2023 r., poz. 1587ze zm.). Zgodnie ze znowelizowanym brzmieniem ustawy o odpadach do wniosku o zezwolenie na zbieranie odpadów oraz do wniosku o zezwolenie na przetwarzanie odpadów dołącza się m.in. operat przeciwpożarowy, zawierający warunki ochrony przeciwpożarowej instalacji, obiektu lub jego części lub innego miejsca magazynowania odpadów, uzgodniony z właściwym komendantem powiatowym (miejskim) Państwowej Straży Pożarnej wykonany przez rzeczoznawcę do spraw zabezpieczeń przeciwpożarowych. Uzgodnienia dokonuje właściwym komendant – w tym przypadku Komendant Miejskim Państwowej Straży Pożarnej w Bydgoszczy, w trybie postanowienia.

W związku z powyższym sporządzono niniejszy operat przeciwpożarowy przedstawiający warunki ochrony przeciwpożarowej terenu zbierania odpadów. Wskazano wymagania z zakresu ochrony przeciwpożarowej dotyczące miejsc przeznaczonych do zbierania, magazynowania lub przetwarzania odpadów. Opublikowane rozporządzenie Ministra Spraw Wewnętrznych i Administracji z dnia 19 lutego 2020 r. w sprawie wymagań w zakresie ochrony przeciwpożarowej, jakie mają spełniać obiekty budowlane lub ich części oraz inne miejsca przeznaczone do zbierania, magazynowania lub przetwarzania odpadów (Dz.U. z 2020 r., poz. 296) wskazuje wymagania techniczne dla przedmiotowych miejsc nie wskazuje jednak zakresu tematycznego samego operatu.

Operat przeciwpożarowy wykonano na podstawie:

- dostępnej dokumentacji ,
- przeprowadzonej lustracji ładu i informacji uzyskanych od właściciela,
- aktualnych aktów prawnych.

Z uwagi na potrzebę złożenia wniosku o wydanie zezwolenia na zbieranie odpadów do Starosty Bydgoskiego - właściciel zwrócił się o opracowanie operatu przeciwpożarowego w celu określenia warunków ochrony przeciwpożarowej jakie występują w punkcie zbierania i magazynowania odpadów innych niż niebezpieczne oraz ich zgodności z obowiązującymi przepisami.

2. PODSTAWY PRAWNE OPRACOWANIA

- [1] Ustawa z dnia 14.12.2012 r. o odpadach (t.j. Dz.U. z 2023 roku, poz. 1587 ze zm.),
- [2] Ustawa o ochronie przeciwpożarowej (t.j. Dz. U. z 2022 r. poz.2057),
- [3] Ustawa z dnia 7 lipca 1994 r. Prawo Budowlane (tekst jednolity: Dz.U. z 2023 r., poz. 682).
- [4] Rozporządzenie Ministra Spraw Wewnętrznych i Administracji z dnia 19.02.2020r. w sprawie wymagań w zakresie ochrony przeciwpożarowej, jakie mają spełniać obiekty budowlane lub ich części oraz inne miejsca przeznaczone do zbierania, magazynowania lub przetwarzania odpadów (Dz. U. z 2020 r. poz.296),
- [5] Rozporządzenie Ministra Infrastruktury z dnia 12 kwietnia 2002 r. w sprawie warunków technicznych, jakim powinny odpowiadać budynki i ich usytuowanie t.j. Dz. U. z 2022 r poz. 1225),
- [6] Rozporządzenie Ministra Spraw Wewnętrznych i Administracji z dnia 7.06.2010 r. w sprawie ochrony przeciwpożarowej budynków, innych obiektów budowlanych i terenów (Dz. U. z 2010 r. Nr 109, poz. 719 ze zm.).

- [7] Rozporządzenie Ministra Spraw Wewnętrznych i Administracji z dnia 24 lipca 2009 r. w sprawie przeciwpożarowego zaopatrzenia wodnego oraz dróg pożarowych (Dz. U. z 2009 r. Nr 124, poz. 1030).
- [8] Rozporządzenia Ministra Spraw wewnętrznych i Administracji z dnia 5 sierpnia 2023 roku w sprawie uzgadniania projektu zagospodarowania działki lub terenu, projektu architektoniczno-budowlanego, projektu technicznego oraz projektu urządzenia przeciwpożarowego pod względem zgodności z wymaganiami ochrony przeciwpożarowej (Dz.U. z 2023 roku poz. 1563),
- [9] PN-B-02852:2001 Ochrona przeciwpożarowa w budownictwie. Obliczanie gęstości obciążenia ogniowego oraz wyznaczanie względnego czasu trwania pożaru.

3. PODSTAWOWE POJĘCIA NA POTRZEBY OPRACOWANIA

Ilekróć w operacie jest mowa o:

1. Gospodarce odpadami – rozumie się przez to wytwarzanie odpadów i gospodarowanie odpadami;
2. Magazynowaniu odpadów – rozumie się przez to czasowe przechowywanie odpadów obejmujące:
 - wstępne magazynowanie odpadów przez ich wytwórcę,
 - tymczasowe magazynowanie odpadów przez prowadzącego zbieranie odpadów,
 - magazynowanie odpadów przez prowadzącego przetwarzanie odpadów;
3. Odpadach – rozumie się przez to każdą substancję lub przedmiot, których posiadacz pozbywa się, zamierza się pozbyć lub do których pozbycia się jest obowiązany;
4. Odpadach palnych - rozumie się przez to odpady stałe, ciekłe i gazowe, inne niż odpady niepalne w rozumieniu art. 3 ust. 3a-3c Ustawy [1];
5. Strefie pożarowej PM - rozumie się przez to strefę pożarową o przeznaczeniu produkcyjnym lub magazynowym, o której mowa w § 209 rozporządzenia [5];
6. Posiadaczowi odpadów – rozumie się przez to wytwórcę odpadów lub osobę fizyczną, osobę prawną oraz jednostkę organizacyjną nieposiadającą osobowości prawnej będące w posiadaniu odpadów; domniemywa się, że władający powierzchnią ziemi jest posiadaczem odpadów znajdujących się na nieruchomości;
7. Selektownym zbieraniu – rozumie się przez to zbieranie, w ramach którego dany strumień odpadów, w celu ułatwienia specyficznego przetwarzania, obejmuje jedynie odpady charakteryzujące się takimi samymi właściwościami i takimi samymi cechami;
8. Składowisku odpadów – rozumie się przez to obiekt budowlany przeznaczony do składowania odpadów;
9. Wytwórcy odpadów – rozumie się przez to każdego, którego działalność lub bytowanie powoduje powstawanie odpadów (pierwotny wytwórca odpadów), oraz każdego, kto przeprowadza wstępną obróbkę, mieszanie lub inne działania powodujące zmianę charakteru lub składu tych odpadów; wytwórca odpadów powstających w wyniku świadczenia usług w zakresie budowy, rozbiórki, remontu obiektów, czyszczenia zbiorników lub urządzeń oraz sprzątnięcia, konserwacji i napraw jest podmiot, który świadczy usługę, chyba że umowa o świadczenie usługi stanowi inaczej;
10. Odpadach niebezpiecznych - odpady wykazujące co najmniej jedną spośród właściwości niebezpiecznych. Właściwości powodujące, że odpady są odpadami niebezpiecznymi, oraz warunki uznania odpadów za niebezpieczne, z wyjątkiem warunków uznania odpadów za posiadające właściwości zakaźne, określają przepisy rozporządzenia Komisji (UE) nr 1357/2014 z dnia 18 grudnia 2014 oraz rozporządzenia Rady (UE) 2017/997 z dnia 8 czerwca 2017 r. zmieniającego załącznik III do dyrektywy Parlamentu Europejskiego i Rady 2008/98/WE w

*Operat Przeciwpożarowy dla punktu zbierania na terenie oczyszczalni ścieków
ul. Pomianowskiego w Koronowie*

odniesieniu do niebezpiecznej właściwości HP 14 „Egzotoksyczne” (Dz. Urz. UE L 150 14.06.17 str. 1);

11. Odpadach obojętnych – rozumie się przez to odpady, które nie ulegają istotnym przemianom fizycznym, chemicznym lub biologicznym; są nierozpuszczalne, nie wchodzi w reakcje fizyczne ani chemiczne, nie powodują zanieczyszczenia środowiska lub zagrożenia dla życia lub zdrowia ludzi, nie ulegają biodegradacji i nie wpływają niekorzystnie na materię, z którą się kontaktują; ogólna zawartość zanieczyszczeń w tych odpadach oraz zdolność do ich wymywania, a także negatywne oddziaływanie na środowisko odcieku są nieznaczne, a w szczególności nie stanowią zagrożenia dla jakości wód powierzchniowych, wód podziemnych.

4. OGÓLNA CHARAKTERYSTYKA

4.1 Informacje o prowadzącym działalność

Zakład Gospodarki Komunalnej i Mieszkaniowej w Koronowie Sp. z o.o.
Al. Wolności 4
86-010 Koronowo
NIP: 5540314029
REGON: 366919930

4.2 Usytuowanie Punktu zbierania odpadów

Punkt zbierania innych niż niebezpieczne zlokalizowany jest na terenie Oczyszczalni Ścieków przy ul. Pomianowskiego w Koronowie. Plac magazynowy znajduje się przy budynku prasy wyciskania osadu z oczyszczalni.

Powierzchnia utwardzonego placu, czyli całego terenu, który zajmuje punkt zbiórki wynosi 1200 m².

4.3 Opis

Do punktu trafiają zmieszane odpady oraz odpady ulegające biodegradacji z terenu gminy Koronowo. Odpady przywożone do punktu są samochodami typu śmieciarka oraz pojazdami skrzyniowymi. Samochód z odpadami wjeżdża na rampę i wysypuje odpady bezpośrednio do podstawionego kontenera. Załadowane kontenery wywożone są sukcesywnie po zebraniu odpowiedniej ilości, poza miejsce zbierania odpadów. W budynku prasy wyciskania osadu z oczyszczalni znajduje się przedmiotowa prasa oraz pomieszczenie warsztatowo garażowe.

4.4 Wyposażenie w instalacje

Na terenie punktu zbiórki odpadów istnieje instalacja oświetleniowa placu.

5. CHARAKTERYSTYKA POŻAROWA PSZOK

5.1. Podstawowe parametry techniczne

- **budynek prasy do wyciskania osadu z oczyszczalni**

Budynek składa się z dwóch części:

- budynek prasy jest konstrukcji murowanej, stropodach z płyt korytkowych,
- część garażowo-warsztatowo jest konstrukcji stalowej, ściany z płyty warstwowej, dach z blachy trapezowej.

Powierzchnia budynku wynosi 217 m².

➤ kontenery

Typowe stalowe kontenery o pojemności 15 i 36 m³.

5.2. Wykaz zbieranych odpadów

l.p.	rodzaj	kod	Miejsce i sposób magazynowania odpadów	Max ilość odpadów możliwa do magazynowania w tym samym czasie [Mg]
1	Odpady ulegające biodegradacji	20 02 01	Odpady magazynowane w obrębie wydzielonego miejsca na utwardzonym placu, dz.ew. 1070. Sektor nr 1 o wymiarach 6,8 x 8 m oznaczony kodem odpadu. Odpad magazynowany w dwóch stalowych kontenerach o pojemności 36 m ³ każdy. Kontenery zamykane lub z naciąganą plandeką. Odpad magazynowany maksymalnie 7 dni.	15,200
2	Odpady wielkogabarytowe	20 03 07	Odpady magazynowane w obrębie wydzielonego miejsca na utwardzonym placu, dz.ew. 1070. Sektor nr 4 o wymiarach 6,8 x 2,5 m oznaczony kodem odpadu. Odpad magazynowany w jednym kontenerze o pojemności 36 m ³ . Kontener zamykany lub z naciąganą plandeką.	7,920
3	Niesegregowane (zmieszane) odpady komunalne	20 03 01	Odpady magazynowane w obrębie wydzielonego miejsca na utwardzonym placu, dz.ew. 1070. Sektor nr 2 o wymiarach 6,8 x 11 m oznaczony kodem odpadu. Odpad magazynowany w czterech stalowych kontenerach o pojemności 36 m ³ każdy. Kontenery zamykane lub z naciąganą plandeką. Odpad magazynowany maksymalnie 7 dni.	40,320
4	Odpady z czyszczenia ulic i placów	20 03 03	Odpad magazynowany w obrębie wydzielonego miejsca na utwardzonym placu, dz.ew. 1070. Sektor nr 3 o wymiarach 6,8 x 2,5 m oznaczony kodem odpadu. Odpad magazynowany w jednym kontenerze o pojemności 15 m ³ . Kontener zamykany lub z naciąganą plandeką.	18,000

Materiały palne znajdują się pod pozycją 1,2 i 3.

Przy czym w pozycji 1 znajdują się odpady ulegające biodegradacji zbierane z terenu gminy, czyli: odpadki warzyw i owoców (w tym obierki), kwiaty, liście, skoszona trawa, resztki jedzenia, kora drzew. Powyższe odpady są odpadami o dużej wilgotności. W odpadach ulegających biodegradacji może znajdować się ok. 10% materiału palnego. W dwóch kontenerach z odpadami ulegającymi biodegradacji może znajdować się materiału palnego: 30% x 15 120 kg = 4 536 kg.

Zgodnie z treścią § 5 rozporządzenia [4] miejsce przeznaczone do zbierania, magazynowania lub przetwarzania stałych odpadów palnych stanowi odrębną strefę pożarową PM, oddzieloną pasami wolnego terenu lub elementami oddzielenia

Operat Przeciwpożarowy dla punktu zbierania na ternie oczyszczalni ścieków

ul. Pomianowskiego w Koronowie

przeciwpożarowego, zwaną dalej "strefą pożarową z odpadami stałymi". Miejsca przeznaczone do zbierania, magazynowania lub przetwarzania stałych odpadów palnych mogą być lokalizowane w ramach jednej strefy pożarowej z odpadami stałymi.

Zgodnie z treścią § 5.3 rozporządzenia [4] w/w przepisu nie stosuje się jeżeli:

- 1) łączna objętość lub masa zgromadzonych stałych odpadów palnych w obiekcie budowlanym lub na terenie nie przekracza odpowiednio 200 m³ lub 50 Mg lub
- 2) miejsce wstępnego magazynowania stałych odpadów palnych w budynku jest zlokalizowane w strefie pożarowej PM, w której te odpady są wytwarzane.

Ponieważ łączna masa stałych odpadów palnych przekracza 50 Mg i przekracza 200 m³, zapisy tego rozporządzenia mają zastosowanie.

5.3. Przewidywana gęstość obciążenia ogniowego

Obliczenia gęstości obciążenia ogniowego oparto o dane literaturowe wartości ciepła spalania oraz badania ciepła spalania przeprowadzone zgodnie z normą PN-EN ISO 1716:2010 Badania reakcji na ogień wyrobów budowlanych – Oznaczanie ciepła spalania.

Porównanie wartości opałowych wybranych frakcji odpadów komunalnych na podstawie danych literaturowych

Źródło danych	Frakcja odpadowa i wartość opałowa lub ciepło spalania w MJ/kg
Jenkins, Mather 1997; Lorber i in. 1999, cytowane w: Mokrzycki i Uliasz-Bocheńczyk 2005	<p>Wartość opałowa:</p> <ul style="list-style-type: none"> • odpady drewna: 11–18 MJ/kg • tworzywa sztuczne twarde: 39,4 MJ/kg • papier: 14,1 MJ/kg • tektura: 16,2 MJ/kg • zużyte drewno: 16,8 MJ/kg • tekstylia: 14,7 MJ/kg • frakcje palne odpadów komunalnych przy zawartości wilgoci poniżej 10%: >22 MJ/kg
Materiały SOCOTEC 2008	<p>Wartość opałowa:</p> <ul style="list-style-type: none"> • frakcja 0-10: 5,264 MJ/kg • papier/karton: 13,278 MJ/kg • tekstylia: 14,944 MJ/kg • tworzywa sztuczne: 24,189 MJ/kg • odpady ulegające biodegradacji bez papieru, kartonu i drewna: 3,948 MJ/kg • drewno: 15,282 MJ/kg
Dąbrowski i Piecuch 2011	<p>Wartość opałowa:</p> <ul style="list-style-type: none"> • tworzywa sztuczne: 23,11–42,02 MJ/kg (PET – politereftalan etylenu 23,11 MJ/kg, PCW – polichlorek winylu 25,76 MJ/kg, PP – polipropylen: 42,02 MJ/kg)
Walendziewski i in. 2012, cytowane w: Sorek i in. 2012	<p>Wartość opałowa:</p> <ul style="list-style-type: none"> • tworzywa sztuczne: 40–46 MJ/kg • makulatura: około 11 MJ/kg • zużyte drewno: około 18 MJ/kg • odpady komunalne: 7–10 MJ/kg

Kozera-Szałkowska 2013, cytowane w: Cichy i Sobczyk 2014	Wartość opałowa: <ul style="list-style-type: none"> • papier: 16 MJ/kg • tworzywa sztuczne: 45 MJ/kg • drewno: 15 MJ/kg 	
Piecuch i Dąbrowski 2014	Wartość opałowa: <ul style="list-style-type: none"> • odpady papierowe i tektura: 12,4 MJ/kg; • opakowania wielomateriałowe – kompozyty: 16,2 MJ/kg • tworzywa sztuczne: 30,2 MJ/kg • odpady spożywcze (organiczne): 10,6 MJ/kg • odpady tekstylne: 12,8 MJ/kg • drewno: 15,4 MJ/kg • odpady komunalne regionu środkowopomorskiego: 10,8 MJ/kg 	
Budzyń i Tora 2014 Właściwości energetyczne frakcji balastu	Wartość opałowa: <ul style="list-style-type: none"> • makulatura: 13,687 MJ/kg • tkaniny: 18,325 MJ/kg • Tworzywa miękkie: 33,515 MJ/kg • tworzywa twarde: 33,515 MJ/kg • reszta >10 mm: 10,449 MJ/kg • reszta <10 mm: 4,552 MJ/kg 	Ciepło spalania: <ul style="list-style-type: none"> • makulatura: 15,164 MJ/kg • tkaniny: 20,081 MJ/kg • tworzywa miękkie: 36,352 MJ/kg • tworzywa twarde: 34,878 MJ/kg • reszta >10 mm: 11,552 MJ/kg • reszta <10 mm: 5,056 MJ/kg
Jaglarz i Generowicz 2015	Wartość opałowa: <ul style="list-style-type: none"> • przeciętna wartość opałowa odpadów w polskich aglomeracjach: > 9 MJ/kg • przeciętna wartość opałowa odpadów w dużych miastach: 6–7 MJ/kg • tworzywa sztuczne: 22–42 MJ/kg • makulatura: 15–26 MJ/kg • drewno: 18–20 MJ/kg • tekstylia: ~16MJ/kg 	
Polska Norma PN-B-02852	Ciepło spalania: <ul style="list-style-type: none"> • papier: 16 MJ/kg • tekstylia: 19 MJ/kg (bawełna: 17 MJ/kg; jedwab naturalny: 19 MJ/kg, jedwab sztuczny: 17 MJ/kg, len: 15 MJ/kg, wełna 21 MJ/kg) • tworzywa sztuczne: 17–45 MJ/kg (celuloid: 17 MJ/kg; kauczuk: 45 MJ/kg, polichlorek – PCV wyroby plastyfikowane: 25 MJ/kg, polichlorek winylu: 21 MJ/kg, PE polietylen i wyroby: 42 MJ/kg, PP polipropylen: 43 MJ/kg, PS polistyren i wyrób: 42 MJ/kg, poliester: 31 MJ/kg, poliwęglany: 29 MJ/kg) • drewno (zawartość wilgoci do 12%): 18 MJ/kg 	

	• drewno (zawartość wilgoci powyżej 12%): 15 MJ/kg
--	--

Źródło: Klojzy-Karczmarczyk, B. i Staszczak, J. 2017. Szacowanie masy frakcji energetycznych w odpadach komunalnych wytwarzanych na obszarach o różnym charakterze zabudowy. *Polityka Energetyczna – Energy Policy Journal* t. 20, z. 2, s. 143–154.

Dane do obliczeń uzyskano od przedstawiciela zakładu. Przyjęto najgorszy możliwy scenariusz uwzględniając wypełnienie kontenerów w ilości maksymalnej - kwalifikującej do przekazania odpadu do odbiorcy oraz śmieci poza kontenerami.

Gęstość obciążenia ogniowego obliczono ze wzoru:

$$Q_d = \frac{\sum_{i=1}^{i=n} (Q_d \cdot G_1)}{F}$$

W którym:

Q_d – gęstość obciążenia ogniowego [MJ/m²]

n – liczba rodzajów materiałów palnych znajdujących się w pomieszczeniu, strefie pożarowej lub składowisku,

G_1 – masa poszczególnych materiałów [kg],

F – powierzchnia rzutu poziomego pomieszczenia, strefy pożarowej lub składowiska [m²] kwadratowych,

Q – ciepło spalania poszczególnych materiałów [MJ/kg]

Dane do obliczeń:

F (powierzchnia) = 1200 m²

Na placu magazynowane są następujące odpady palne:

- niesegregowane odpady komunalne w 4 kontenerach w ilości 40 320 kg,
- odpady wielkogabarytowe w 1 kontenerze w ilości 7 920 kg,
- odpady ulegające biodegradacji w 2 kontenerach, palne w ilości 4 536 kg.
- ciepło spalania odpadów komunalnych - 10 MJ/kg (wartość uśredniona wg literatury),
- ciepło spalania odpadów wielkogabarytowych - 17 MJ/kg (80% drewno, 15 % tekstylia, 5 % tworzywo - wartość uśredniona wg literatury oraz proporcji magazynowania),
- ciepło spalania odpadów ulegających biodegradacji – 3,95 MJ/kg (wartość uśredniona wg literatury),

$$Q_d = (40\,320 \times 10 + 7\,920 \times 17 + 4\,536 \times 3,95) / 1\,200$$

$$Q_d = (403\,200 + 134\,640 + 17\,917,20) / 1\,200$$

$$Q_d = 597\,564 / 1\,200 = \mathbf{463,131 \text{ MJ/m}^2} < \mathbf{500 \text{ MJ/m}^2}$$

Z uwagi na systematyczne wywożenie zgromadzonych odpadów do odbiorcy zewnętrznego, przyjęte do ww obliczeń ilości magazynowanych odpadów są wielkościami maksymalnymi.

W budynku prasy występuje gęstość obciążenia ogniowego poniżej 500 MJ/m².

5.4. Kategoria zagrożenia ludzi

W budynku prasy znajdują się pomieszczenie socjalne zaliczone do kategorii zagrożenia ludzi ZL III. Przedmiotowe pomieszczenia są funkcjonalnie powiązane z pozostałą częścią budynku zaliczona do PM. W budynku pracują 2 osoby.

Składowisko zewnętrzne z kontenerami kwalifikuje się jako produkcyjno – magazynowe PM.

Podczas rozładunku i załadunku na placu pracują max 2 osoby.

5.5. Ocena zagrożenia wybuchem pomieszczeń i przestrzeni

Na terenie nie występują pomieszczenia i strefy zagrożone wybuchem.

5.6. Strefy pożarowe

Cały teren Punktu zbiórki i magazynowania odpadów wraz z budynkiem prasy stanowi jedną strefę pożarową o powierzchni 1417 m².

Zgodnie z § 8. 1 rozporządzeniem [4] powierzchnia strefy pożarowej z odpadami stałymi, która znajduje się poza budynkiem, nie może przekraczać:

- 1) 2000 m² – w przypadku stałych odpadów palnych z tworzyw sztucznych, gumy naturalnej lub syntetycznej, w tym całych lub rozdrobnionych opon, lub stałych odpadów palnych zawierających w ponad 20% swojej masy odpady z tworzyw sztucznych, gumy naturalnej lub syntetycznej, w tym całych lub rozdrobnionych opon;
- 2) 4000 m² – w przypadku stałych odpadów palnych innych niż określone w pkt 1.

Warunek jest spełniony

Zgodnie z § 9 rozporządzeniem [4] granicę strefy pożarowej z odpadami stałymi, która znajduje się poza budynkiem, oznacza się na powierzchni terenu, a w przypadku gdy jest to niemożliwe – oznacza się tablicami informacyjnymi, zamontowanymi przy tej granicy w sposób trwały.

Oznakowanie zostanie wykonane.

Zgodnie z § 11 rozporządzenia [4] magazynowanie odpadów palnych w strefie pożarowej z odpadami stałymi, która znajduje się poza budynkiem, prowadzi się w sekcjach magazynowych o powierzchni nie większej niż 400 m². A rozpiętość sekcji magazynowej mierzona w głąb od miejsca jej załadunku nie może przekraczać:

- 1) 20 m - w przypadku zapewnienia dostępności do sekcji magazynowej z co najmniej dwóch jej przeciwległych boków;
- 2) 10 m - w pozostałych przypadkach.

Kontenery z odpadami stanowią jedną sekcję o powierzchni 163,20 m, pozostała część strefy pożarowej przeznaczona jest na rampę rozładunkową odpadów z samochodu smięciarki plac manewrowy.

Warunek jest spełniony

Zgodnie z § 17 rozporządzenia [4] maksymalna wysokość magazynowania stałych odpadów palnych poza budynkami nie przekracza:

- 1) 4 m - w przypadku odpadów:
 - a) magazynowanych w stosach,
 - b) z tworzyw sztucznych, gumy naturalnej lub syntetycznej, w tym całych lub rozdrobnionych opon,
 - c) wielomateriałowych zawierających w ponad 20% swojej masy materiały z tworzyw sztucznych, gumy naturalnej lub syntetycznej, w tym całych lub rozdrobnionych opon;
- 2) 6 m - w przypadkach innych niż określone w pkt 1.

Odpady magazynowane są w stalowych kontenerach o wysokości 2,60 m – warunek jest spełniony.

5.7. Odległość od granicy działki i budynków

Zgodnie z § 19.1 rozporządzenia [4] odległość strefy pożarowej z odpadami stałymi, która znajduje się poza budynkiem, od sąsiedniego budynku lub sąsiedniej strefy pożarowej z odpadami stałymi, która znajduje się poza budynkiem, zapewniająca zachowanie pasa wolnego terenu, o którym mowa w § 5 ust. 1, nie może być mniejsza niż odległość w metrach określona w poniższej tabeli:

Maksymalna gęstość obciążenia ogniowego strefy pożarowej z odpadami stałymi "Q" w MJ/m ²	Rodzaj budynku oraz dla budynku PM i strefy pożarowej z odpadami stałymi - maksymalna gęstość obciążenia ogniowego strefy pożarowej "Q" w MJ/m ²				
	ZL	IN	PM lub strefa pożarowa z odpadami stałymi		
			Q ≤ 1000	1000 < Q ≤ 4000	Q > 4000
Q ≤ 1000	8	8	8	15	20
1000 < Q ≤ 4000	15	15	15	15	20
Q > 4000	20	20	20	20	20

Teren punktu jest wygradzony i zlokalizowany w odległości ponad 8,00 m od zbiorników na osad ściekowy znajdujących się na tej samej działce.

Warunek jest spełniony

Zgodnie z § 19.4 rozporządzenia [4] strefę pożarową z odpadami stałymi, która znajduje się poza budynkiem, sytuuje się w odległości:

- 1) od granicy nieruchomości gruntowej, w której obrębie znajduje się ta strefa – nie mniejszej niż 4 m, oraz
 - 2) od sąsiedniej działki budowlanej – nie mniejszej niż połowa odległości tej strefy od sąsiedniego budynku usytuowanego na tej działce, określonej zgodnie z ust. 1–3, a jeżeli działka jest niezabudowana, przyjmując, że będzie na niej usytuowany budynek o przeznaczeniu określonym w miejscowym planie zagospodarowania przestrzennego, przy czym dla budynków PM należy przyjąć gęstość obciążenia ogniowego strefy pożarowej większą niż 1000 MJ/m² i nie większą niż 4000 MJ/m², a w przypadku braku takiego planu należy przyjąć, że będzie na niej usytuowany budynek ZL.
- Miejsce zbierania odpadów z budynkiem prasy jest zlokalizowane w odległości ponad 4,00 m od granicy działki własnej.

Warunek jest spełniony.

5.8. Klasa odporności pożarowej budynku

Punkt zbiórki immagazynowania odpadówi budynek prasy klasyfikuje się jako produkcyjno - magazynowy PM o gęstości obciążenia ogniowego $Q_d < 500 \text{ MJ/m}^2$. Budynek prasy jest budynkiem jednokondygnacyjnym może być wykonany w klasie „E” odporności pożarowej .

Warunek jest spełniony

5.9. Warunki ewakuacji

Z pomieszczeń w budynku prasy wyjścia ewakuacyjne prowadzą bezpośrednio na zewnątrz budynku.

Warunek jest spełniony

5.10. Urządzenia przeciwpożarowe i podręczny sprzęt gaśniczy

Zgodnie z treścią § 34 Rozporządzenia [4] strefę pożarową z odpadami stałymi o gęstości obciążenia ogniowego przekraczającej 1000 MJ/m^2 i powierzchni przekraczającej 2000 m^2 która znajduje się w budynku, wyposaża się w system sygnalizacji pożarowej stałe urządzenia gaśnicze oraz oddymiające oraz urządzenia alarmowe zapewniające automatyczne przekazanie informacji o pożarze do osób, które są odpowiedzialne za jego weryfikację oraz niezwłoczne zawiadomienie centrum powiadamiania ratunkowego lub jednostki ochrony przeciwpożarowej.

W analizowanym przypadku nie zachodzi konieczność zastosowania powyższych rozwiązań z uwagi na to, że gęstość obciążenia ogniowego w strefie nie przekracza 500 MJ/m^2 .

Zgodnie z treścią § 38 rozporządzenia [4] miejsce magazynowania stałych odpadów palnych o powierzchni przekraczającej 500 m^2 oraz miejsce magazynowania ciekłych odpadów palnych, w którym ilość odpadów jest większa niż 5 m^3 , wyposaża się, niezależnie od wyposażenia obiektu lub terenu w gaśnice zgodnie z odrębnymi przepisami, w punkty ze sprzętem gaśniczym zawierające:

- 1) 2 gaśnice przewożne po 25 kg lub 20 dm^3 środka gaśniczego, przeznaczone do gaszenia grup pożarów A oraz B;
- 2) 2 gaśnice przenośne o skuteczności gaśniczej co najmniej 55A i 183B każda;
- 3) 2 koce gaśnicze o wymiarach co najmniej $2 \text{ m} \times 3 \text{ m}$;
- 4) urządzenia lub środki przeznaczone do gaszenia pożarów grupy D, jeżeli wystąpienie takich pożarów jest możliwe, określone indywidualnie w warunkach ochrony przeciwpożarowej zawartych w operacie przeciwpożarowym.

Warunek będzie spełniony

5.11. Zaopatrzenie w wodę do zewnętrznego gaszenia pożaru

Zgodnie z 41. 1 rozporządzenia [4] w do celów przeciwpożarowych do zewnętrznego gaszenia pożaru dla stref pożarowych z odpadami stałymi, które znajdują się poza budynkami, zapewnia się zgodnie z tabelą:

Lp.	Gęstość obciążenia ogniowego w strefie pożarowej [MJ/m ²]	Powierzchnia strefy pożarowej z odpadami stałymi [m ²]						
		powyżej	200	500	1000	2000	3000	
	powyżej	do	50	1000	2000	3000		
			Wydajność wodociągu [dm ³ /s]					
1		500	10	10	10	20	20	
2	500	2000	10	20	20	30 ¹⁾	30 ¹⁾	
3	2000	4000	20	20	30	30	40	
4	4000		20	30	30	40	40	

Objaśnienia:
1) Dla strefy pożarowej z odpadami stałymi, przeznaczonej do magazynowania wyłącznie:
1) pojazdów wycofanych z eksploatacji przy stacjach demontażu lub
2) zużytego sprzętu elektrycznego i elektronicznego przy zakładach przetwarzania zużytego sprzętu elektrycznego i elektronicznego, lub
3) zużytych baterii i akumulatorów przy zakładach przetwarzania baterii i akumulatorów
– zapewnia się co najmniej 20 dm³/s.

Dla strefy pożarowej wymagana ilość wody do zewnętrznego gaszenia pożaru wynosi 10 l/s i jest zapewniona przez gminną sieć wodociągowa . Najbliższy hydrant zlokalizowany jest w odległości ok. 75 m od strefy pożarowej.

5.12. Droga pożarowa

Do budynku ze strefą pożarową z odpadami stałymi lub magazynem ciekłych odpadów palnych oraz do miejsca magazynowania ciekłych odpadów palnych lub strefy pożarowej z odpadami stałymi, która znajduje się poza budynkiem, doprowadza się drogę pożarową o utwardzonej nawierzchni, umożliwiającą dojazd pojazdów jednostek ochrony przeciwpożarowej, jeżeli:

- 1) gęstość obciążenia ogniowego w strefie pożarowej przekracza 500 MJ/m² i powierzchnia strefy pożarowej przekracza 1000 m² lub
- 2) gęstość obciążenia ogniowego na przynajmniej jednej dowolnie wybranej jednostce 500 m² powierzchni strefy pożarowej przekracza 2000 MJ/m² lub
- 3) ilość magazynowanych ciekłych odpadów palnych w strefie pożarowej jest większa niż 15 m³, lub
- 4) występuje pomieszczenie zagrożone wybuchem.

Drogę pożarową zapewniają wewnętrzne drogi na terenie oczyszczalni zakończone rondem przy punkcie zbierania odpadów.

6. POSTĘPOWANIE NA WYPADEK POWSTANIA POŻARU LUB INNEGO ZAGROŻENIA

Rozpoczęcie działań ratowniczo-gaśniczych:

Pierwsze działania gaśnicze będą podejmowali pracownicy znajdujący się w bezpośredniej bliskości powstałego zagrożenia.

Przybyłe na miejsce zastępy Państwowej Straży Pożarnej przejmują dowodzenie w zakresie działań ratowniczo-gaśniczych.

Obowiązki w zakresie ochrony przeciwpożarowej:

Wszyscy pracownicy obowiązani są do przestrzegania zakazów i nakazów dotyczących zabezpieczenia przeciwpożarowego obiektu, a w szczególności będą musieli:

1. znać obowiązujące przepisy przeciwpożarowe w zakresie zapobiegania i zwalczania pożarów,
2. umieć posługiwać się sprzętem gaśniczym oraz znać jego lokalizację w stosunku do swego stanowiska pracy,
3. znać rozmieszczenie głównych wyłączników prądu oraz tablic rozdzielczych prądu w swoim rejonie pracy,
4. nie wnosić na teren obiektu materiałów pirotechnicznych i niebezpiecznych pożarowo,
5. przestrzegać zakazu palenia tytoniu i używania ognia otwartego w pomieszczeniach budynku,
6. przestrzegać zakazów:
 - prowizorycznego instalowania urządzeń elektrycznych,
 - dokonywania napraw urządzeń i instalacji elektrycznych o ile nie posiadają odpowiednich uprawnień,
 - włączania jednocześnie do sieci kilku urządzeń elektrycznych powodujących przeciążenie instalacji elektrycznej,
 - pozostawiania bez dozoru włączonych urządzeń, które nie przystosowane do pracy ciągłej,
7. zapewniać dostęp do:
 - drzwi i wyjść ewakuacyjnych,
 - gaśnic i hydrantów,
 - przeciwpożarowego wyłącznika prądu obiektu,
 - tablic rozdzielczych prądu elektrycznego,
8. nie składować na drogach ewakuacyjnych materiałów palnych oraz innych materiałów i przedmiotów ograniczających szerokość przejść ewakuacyjnych,
9. nie ustawiać na drogach ewakuacyjnych jakichkolwiek przedmiotów,
10. dbać o właściwy stan bezpieczeństwa pożarowego swojego miejsca pracy,
11. brać udział w szkoleniach i zarządzonych ćwiczeniach z zakresu ochrony przeciwpożarowej,
12. brać udział w akcjach ratowniczych w przypadku pożaru lub innego miejscowego zagrożenia, podporządkowując się kierującemu akcją ratowniczą,
13. informować bezpośredniego przełożonego o wszelkich nieprawidłowościach mogących być przyczyną pożaru w obiekcie,
14. wykonywać inne polecenia wydawane przez bezpośredniego przełożonego lub przedstawiciela administratora, dotyczące zachowania zasad bezpieczeństwa pożarowego.

Zarządzający obiektem (administrator) będzie odpowiedzialny za utrzymanie właściwych warunków ochrony przeciwpożarowej, a w szczególności za:

1. nadzór nad nieruchomością w zakresie ochrony przeciwpożarowej przez wyposażenie w gaśnice, oznakowanie miejsc ich usytuowania oraz za terminowe przeprowadzanie przeglądów i napraw tego sprzętu,
2. zapewnienie konserwacji i okresowych przeglądów instalacji i urządzeń służących ochronie przeciwpożarowej obiektu.
3. zapewnienie konserwacji i okresowych przeglądów instalacji elektrycznych,
4. uwzględnianie wymagań technicznych i ochrony przeciwpożarowej przy prowadzonych remontach i pracach modernizacyjnych,
6. zapewnianie właściwego stanu technicznego drogi i wyjść ewakuacyjnych oraz właściwego ich oznakowania,
7. udziału w pracach komisji zabezpieczenia robot pożarowo niebezpiecznych (szczególnie przy pracach spawalniczych i pracach z otwartym ogniem),
8. zapewnienie przeprowadzenia szkolenia w zakresie ochrony przeciwpożarowej dla zatrudnionych w obiekcie.
9. zapewnienie zapoznania podległych pracowników z postanowieniami operatu.

Obowiązki pracowników:

1. utrzymywanie porządku i czystości, przestrzeganie zasady niezastawiania dróg ewakuacyjnych,
2. zapewnienie swobodnego dostępu do sprzętu ratowniczo – gaśniczego,
3. przestrzeganie przepisów przeciwpożarowych oraz znajomość instrukcji sposobów alarmowania na wypadek powstania pożaru i sposobu użycia podręcznego sprzętu oraz środków gaśniczych,
4. znajomość rozmieszczenia podręcznego sprzętu i urządzeń przeciwpożarowych,
5. zawiadomienie przełożonych o występujących uszkodzeniach i usterkach w urządzeniach energetycznych i mechanicznych,
6. udział w szkoleniach w zakresie ochrony przeciwpożarowej organizowanych przez pracodawcę,
7. znajomość zagrożeń pożarowych występujących na terenie budynków oraz znajomość sposobów przeciwdziałania powstaniu i rozprzestrzenianiu się pożarów,
8. stosowanie się do wytycznych zabezpieczenia pożarowego budynków,
9. zgłaszanie przełożonym zaobserwowanych uchybień w przestrzeganiu przepisów przeciwpożarowych.

7. PODSUMOWANIE

Na terenie punktu podjęto działania organizacyjne oraz zastosowano zabezpieczenie przeciwpożarowe polegające na przygotowaniu do podjęcia akcji ratowniczo-gaśniczej, a mianowicie:

- wyposażono punkt w ilość środka gaśniczego w gaśnicach zapewniając możliwość ugaszenia pożaru w początkowej fazie,
- zapewniono pełną sprawność techniczną i funkcjonalną podręcznego sprzętu gaśniczego,
- wystarczające zaopatrzenie w wodę do zewnętrznego gaszenia pożaru,
- zapewniono drogę pożarową umożliwiając prowadzenie akcji gaśniczej.
- w punkcie nie występuje zagrożenie wybuchem.
- zgodnie z przepisami prowadzone są przeglądy instalacji użytkowych takich jak, instalacja elektryczna.

8. WARUNKI OCHRONY PRZECIWPOŻAROWEJ

Na terenie zapewniona jest :

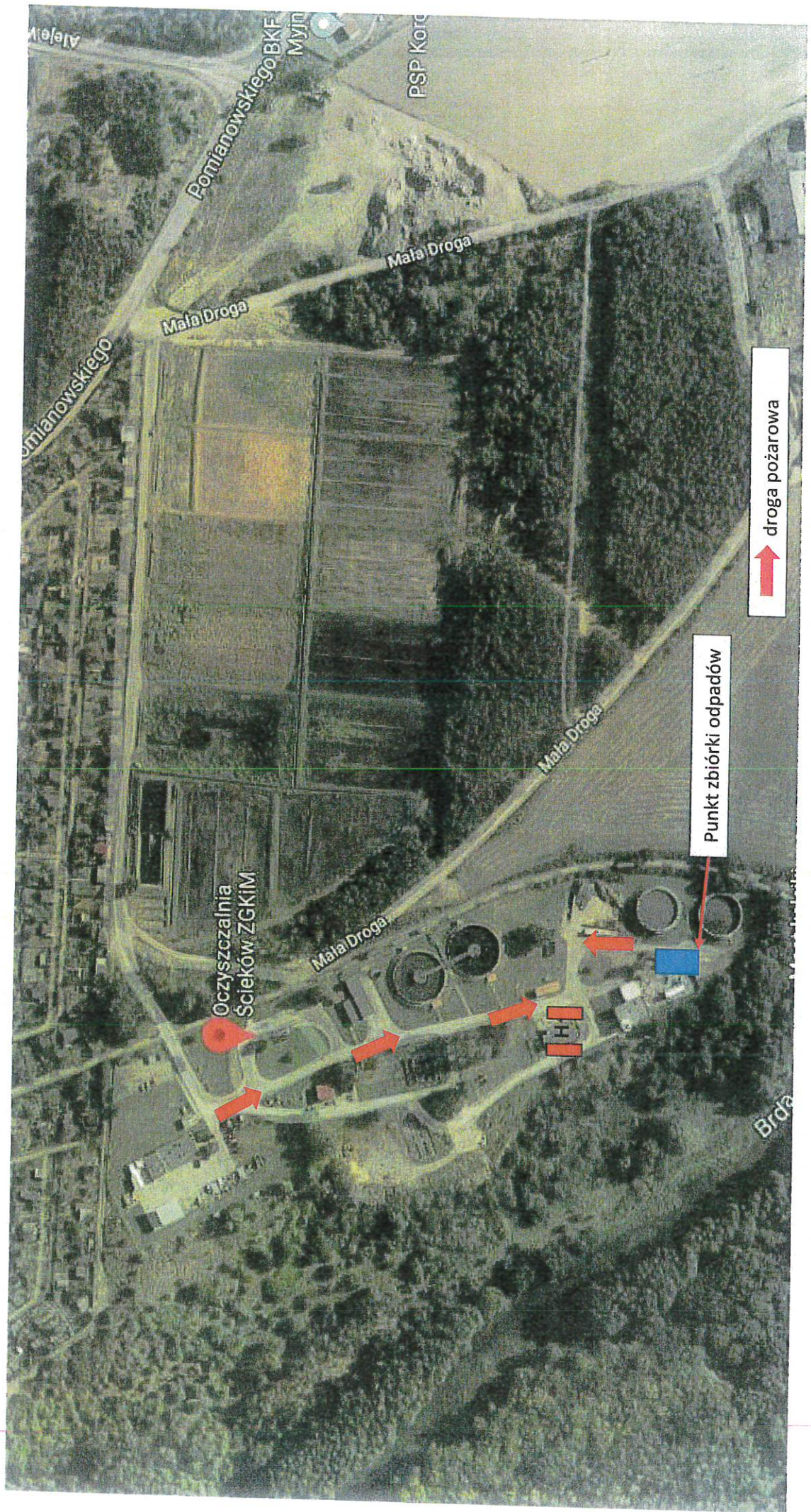
- droga pożarowa do kompleksu,
- wymagana ilości wody do zewnętrznego gaszenia pożaru,
oraz zapewnione są warunki ewakuacyjne.

Reasumując, istniejące zabezpieczenie ppoż. punktu zbiórki odpadów innych niż niebezpieczne spełnia wymagania obowiązujących przepisów oraz zapewniają akceptowalny poziom bezpieczeństwa pożarowego.

W związku z powyższym wnoszę do Komendanta Miejskiego Państwowej Straży Pożarnej w Bydgoszczy o uzgodnienie niniejszego Operatu Przeciwpożarowego sporządzonego w trybie art. 42 ust. 4b punkt 1) ustawy z dnia 14 grudnia 2012 r. o odpadach (t.j.: Dz. U. z 2023 r. poz. 1587 ze zm.).

Jednocześnie proszę o uzgodnienie sposobu doprowadzenia drogi pożarowej do strefy pożarowej z odpadami stałymi lub miejsca magazynowania ciekłych odpadów palnych, znajdujących się poza budynkiem, w trybie art. 42 ust. 4c i 4d ustawy z dnia 14 grudnia 2012 r. o odpadach.

9. ZAŁĄCZNIK - PLAN SYTUACYJNY



KOMENDA MILICJI
PAŃSTWOWEJ STRAŻY POŻARNEJ
w Bydgoszczy
woj. kujawsko-pomorskiej



**KOMENDANT MIEJSKI
PAŃSTWOWEJ STRAŻY POŻARNEJ
W BYDGOSZCZY**
WOJEWÓDZTWO KUJAWSKO-POMORSKIE
ul. gen. J. H. Dąbrowskiego 4
85-158 Bydgoszcz

PZ.5268.30.02.2024.FK

Załącznik do decyzji
Marszałka Województwa
Kujawsko-Pomorskiego
znak: 56-16.7244.15.2024

31.12.2024 (3)

Bydgoszcz, dn. 15.05.2024 r.
BYDGOSZCZ, dn. 15.05.2024 r.
Województwa Kujawsko-Pomorskiego
w Toruniu (2)

Toruń, dnia 31.12.2024 r.
Stwierdzam zgodność z oryginałem
z up. Marszałka Województwa

Marcin Wawrzyniak
Dyrektor
Departamentu Środowiska

POSTANOWIENIE

Na podstawie art. 123 ustawy z dnia 14 czerwca 1960 r. – Kodeks postępowania administracyjnego (Dz. U. z 2024 r., poz. 572 – zwanej dalej k.p.a.), w związku z art. 42 ust. 4b, 4c, 4d ustawy z dnia 14 grudnia 2012 r. o odpadach (Dz. U. z 2023 r., poz. 1587), po rozpatrzeniu wniosku Marcina Wawrzyniaka – prezesa zarządu Zakładu Gospodarki Komunalnej i Mieszkaniowej w Koronowie Sp. z o.o., Al. Wolności 4, 86-010 Koronowo, o uzgodnienie przedstawionego operatu przeciwpożarowego, zawierającego warunki ochrony przeciwpożarowej miejsc magazynowania odpadów na terenie punktu zbierania odpadów innych niż niebezpieczne, zlokalizowanego na terenie oczyszczalni ścieków przy ul. Pomianowskiego 53 w Koronowie na działce nr 1070, w tym obiektów i innych miejsc magazynowania odpadów

uzgadniam warunki ochrony przeciwpożarowej przedstawione w operacie przeciwpożarowym opracowanym przez rzeczoznawcę do spraw zabezpieczeń przeciwpożarowych mgr inż. Tomasza Płaczkowskiego i wyrażam zgodę na ich zastosowanie.

UZASADNIENIE

Pismem z dnia 24.04.2024 r. (data wpływu do tut. komendy 29.04.2024 r.), Marcin Wawrzyniak – prezes zarządu Zakładu Gospodarki Komunalnej i Mieszkaniowej w Koronowie Sp. z o.o., Al. Wolności 4, 86-010 Koronowo, zwrócił się do Komendanta Miejskiego Państwowej Straży Pożarnej w Bydgoszczy, o uzgodnienie przedstawionego operatu przeciwpożarowego, zawierającego warunki ochrony przeciwpożarowej obiektów i innych miejsc magazynowania odpadów na terenie oczyszczalni ścieków przy ul. Pomianowskiego 53 w Koronowie na działce nr 1070.

Zgodnie z zapisami art. 42 ust. 4b pkt 1 ustawy z dnia 14 grudnia 2012 r. o odpadach (Dz. U. z 2023 r., poz. 1587), w związku z art. 184 ust. 4 pkt 5 ustawy z dnia 27 kwietnia 2001 r. Prawo Ochrony Środowiska (Dz. U. z 2024 r., poz. 54), do wniosku dołącza się operat przeciwpożarowy, zawierający warunki ochrony przeciwpożarowej instalacji, obiektu lub jego części lub innego miejsca magazynowania odpadów, uzgodniony z Komendantem Miejskim Państwowej Straży Pożarnej, wykonany przez rzeczoznawcę do spraw zabezpieczeń przeciwpożarowych, o którym mowa w rozdziale 2a ustawy z dnia 24 sierpnia 1991 r. o ochronie przeciwpożarowej (Dz. U. z 2024 r., poz. 275) - w przypadku gdy organem właściwym jest marszałek województwa albo regionalny dyrektor ochrony środowiska lub osobę, o której mowa w art. 4 ust. 2a ustawy z dnia 24 sierpnia 1991 r. o ochronie przeciwpożarowej (Dz. U. z 2024 r., poz. 275) – w przypadku gdy organem właściwym jest starosta.

Przedstawiony operat opracowany został przez rzeczoznawcę do spraw zabezpieczeń przeciwpożarowych mgr inż. Tomasza Płaczkowskiego i posiada 16 stron oraz 2 załączniki graficzne.

Wymagania w zakresie ochrony przeciwpożarowej, jakie mają spełniać obiekty budowlane oraz ich części i inne miejsca przeznaczone do zbierania, magazynowania lub

przetwarzania odpadów, określa rozporządzenie Ministra Spraw Wewnętrznych i Administracji z dnia 19 lutego 2020 r. w sprawie wymagań w zakresie ochrony przeciwpożarowej, jakie mają spełniać obiekty budowlane lub ich części oraz inne miejsca przeznaczone do zbierania, magazynowania lub przetwarzania odpadów (Dz. U. z 2020 r., poz. 296).

Opracowujący przedstawił sposób zabezpieczenia miejsc magazynowania odpadów znajdujących się na terenie oczyszczalni ścieków przy ul. Pomianowskiego 53 w Koronowie na działce nr 1070, z analizą rodzaju magazynowanych odpadów, ich ilości oraz miejsc magazynowania, zgodnie z zapisami ww. rozporządzenia. Z przedstawionego materiału wynika, iż zakład został odpowiednio zabezpieczony pod względem ochrony przeciwpożarowej.

W związku z powyższym postanowiono jak w sentencji.

Pouczenie

Zgodnie z art. 141 i art. 144 k.p.a. w związku z art. 11a ust. 2 pkt 1 ustawy z dnia 24 sierpnia 1991 r. o Państwowej Straży Pożarnej (Dz. U. z 2024 r., poz. 127) od niniejszego postanowienia służy stronie zażalenie do Kujawsko-Pomorskiego Komendanta Wojewódzkiego Państwowej Straży Pożarnej w Toruniu za pośrednictwem Komendanta Miejskiego Państwowej Straży Pożarnej w Bydgoszczy ul. gen. J. H. Dąbrowskiego 4, 85-158 Bydgoszcz, w terminie 7 dni od dnia jej doręczenia.

Na podstawie art. 127a k.p.a., w związku z art. 144 k.p.a., w trakcie biegu terminu do wniesienia zażalenia strona może zrzec się prawa do jego wniesienia wobec organu administracji publicznej, który wydał postanowienie. Z dniem doręczenia tut. organowi oświadczenia o zrzeczeniu się prawa do wniesienia zażalenia, niniejsze postanowienie staje się ostateczne i prawomocne, a strona nie może złożyć skargi do Wojewódzkiego Sądu Administracyjnego.

Oświadczenie o zrzeczeniu się prawa do wniesienia zażalenia wywiera skutek tylko wtedy, gdy zostanie przez stronę złożone w terminie 7 dni od dnia doręczenia postanowienia.

Nie jest możliwe skuteczne cofnięcie oświadczenia o zrzeczeniu się prawa do wniesienia zażalenia po upływie ww. terminu.

p. o. Komendant Miejski
Państwowej Straży Pożarnej
w Bydgoszczy
st. bryg. Tomasz Czajka

Otrzymują:

1. Zakład Gospodarki Komunalnej i Mieszkaniowej
w Koronowie Sp. z o.o.
Al. Wolności 4
86-010 Koronowo - 1 egz.
2. a/a – 1 egz.

FK/24