

ŚG-I-G.7244.20.2024

DECYZJA

Na podstawie art. 104 § 1 ustawy z dnia 14 czerwca 1960 r. Kodeks postępowania administracyjnego (Dz. U. z 2024 r. poz. 572), w związku z art. 41 ust. 3 pkt 1 lit. d, art. 48 pkt 3 ustawy z dnia 14 grudnia 2012 r. o odpadach (Dz. U. z 2023 r. poz. 1587 ze zm.) oraz w związku z § 1 i nast. rozporządzenia Ministra Środowiska z dnia 11 maja 2015 r. w sprawie odzysku odpadów poza instalacjami i urządzeniami (Dz. U. z 2015 r. poz. 796), po rozpatrzeniu wniosku SARGON PL Sp. z o.o. z siedzibą w m. Czarne Błoto, ul. Turystyczna 27, 87-134 Zławieś Wielka,

o r z e k a m

udzielić SARGON PL Sp. z o.o. z siedzibą w m. Czarne Błoto, ul. Turystyczna 27, 87-134 Zławieś Wielka, (NIP 8792733224) zezwolenia na zbieranie i przetwarzanie odpadów poza instalacją, na działce o nr ewid. 257/9 w m. Czarne Błoto, przy ul. Turystycznej 27, 87-134 Zławieś Wielka.

1. Określić rodzaje odpadów przewidywanych do zbierania

Tabela nr 1. Rodzaje odpadów przewidywanych do zbierania

Lp.	Kod odpadu	Rodzaj odpadu
1.	01 01 01	Odpady z wydobywania rud metali (z wyłączeniem 01 01 80)
2.	01 01 02	Odpady z wydobywania kopalin innych niż rudy metali
3.	01 01 80	Odpady skalne z górnictwa miedzi, cynku i ołowiu
4.	01 03 99	Inne niewymienione odpady
5.	02 01 10	Odpady metalowe
6.	10 02 01	Żużle z procesów wytapiania (wielkopieczowe, stalownicze)
7.	10 02 08	Odpady stałe z oczyszczania gazów odlotowych inne niż wymienione w 10 02 07
8.	10 02 10	Zgorzelina walcownicza
9.	10 02 80	Zgary z hutnictwa żelaza
10.	10 02 99	Inne niewymienione odpady
11.	10 03 02	Odpadowe anody
12.	10 03 16	Zgary z wytopu inne niż wymienione w 10 03 15
13.	10 03 22	Inne cząstki stałe i pyły (łącznie z pyłami z młynów kulowych) inne niż wymienione w 10 03 21
14.	10 05 11	Kożuchy żużlowe i zgary inne niż wymienione w 10 05 10

Lp.	Kod odpadu	Rodzaj odpadu
15.	10 08 04	Cząstki i pyły
16.	10 08 11	Kożuchy żuźlowe i zgary inne niż wymienione w 10 08 10
17.	10 09 80	Wybrakowane wyroby żeliwne
18.	10 09 99	Inne niewymienione odpady
19.	10 10 03	Zgary i żuźle odlewnicze
20.	11 05 01	Cynk twardy
21.	11 05 99	Inne niewymienione odpady
22.	12 01 01	Odpady z toczenia i piłowania żelaza oraz jego stopów
23.	12 01 02	Cząstki i pyły żelaza oraz jego stopów
24.	12 01 03	Odpady z toczenia i piłowania metali nieżelaznych
25.	12 01 04	Cząstki i pyły metali nieżelaznych
26.	12 01 15	Szlamy z obróbki metali inne niż wymienione w 12 01 14
27.	12 01 17	Odpady poszlifierskie inne niż wymienione w 12 01 16
28.	12 01 21	Zużyte materiały szlifierskie inne niż wymienione w 12 01 20
29.	12 01 99	Inne niewymienione odpady
30.	15 01 01	Opakowania z papieru i tektury
31.	15 01 02	Opakowania z tworzyw sztucznych
32.	15 01 03	Opakowania z drewna
33.	15 01 04	Opakowania z metali
34.	15 01 05	Opakowania wielomateriałowe
35.	15 01 06	Zmieszane odpady opakowaniowe
36.	15 01 07	Opakowania ze szkła
37.	16 01 17	Metale żelazne
38.	16 01 18	Metale nieżelazne
39.	16 01 19	Tworzywa sztuczne
40.	16 01 20	Szkło
41.	16 01 99	Inne niewymienione odpady
42.	16 02 14	Zużyte urządzenia inne niż wymienione w 16 02 09 do 16 02 13
43.	16 06 01*	Baterie i akumulatory ołowiowe
44.	16 06 02*	Baterie i akumulatory niklowo-kadmowe
45.	16 06 04	Baterie alkaliczne (z wyłączeniem 16 06 03)
46.	16 06 05	Inne baterie i akumulatory
47.	16 82 02	Odpady inne niż wymienione w 16 82 01
48.	17 01 01	Odpady betonu oraz gruz betonowy z rozbiórek i remontów
49.	17 01 02	Gruz ceglany

Lp.	Kod odpadu	Rodzaj odpadu
50.	17 01 03	Odpady innych materiałów ceramicznych i elementów wyposażenia
51.	17 04 01	Miedź, brąz, mosiądz
52.	17 04 02	Aluminium
53.	17 04 03	Ołów
54.	17 04 04	Cynk
55.	17 04 05	Żelazo i stal
56.	17 04 06	Cyna
57.	17 04 07	Mieszanki metali
58.	17 04 11	Kable inne niż wymienione w 17 04 10
59.	19 01 02	Złom żelazny usunięty z popiołów paleniskowych
60.	19 01 99	Inne niewymienione odpady
61.	19 02 03	Wstępnie przemieszane odpady składające się wyłącznie z odpadów innych niż niebezpieczne
62.	19 02 06	Szlamy z fizykochemicznej przeróbki odpadów inne niż wymienione w 19 02 05
63.	19 10 01	Odpady żelaza i stali
64.	19 10 02	Odpady metali nieżelaznych
65.	19 10 04	Lekka frakcja i pyły inne niż wymienione w 19 10 03
66.	19 12 02	Metale żelazne
67.	19 12 03	Metale nieżelazne
68.	19 12 12	Inne odpady (w tym zmieszane substancje i przedmioty) z mechanicznej obróbki odpadów inne niż wymienione w 19 12 11
69.	20 01 01	Papier i tektura
70.	20 01 34	Baterie i akumulatory inne niż wymienione w 20 01 33
71.	20 01 35*	Zużyte urządzenia elektryczne i elektroniczne inne niż wymienione w 20 01 21 i 20 01 23 zawierające niebezpieczne składniki ⁵⁾
72.	20 01 36	Zużyte urządzenia elektryczne i elektroniczne inne niż wymienione w 20 01 21, 20 01 23 i 20 01 35
73.	20 01 40	Metale

* odpady niebezpieczne

⁵⁾ do niebezpiecznych składników z urządzeń elektrycznych i elektronicznych można zaliczyć akumulatory i baterie wymienione w podgrupie 16 06 i oznaczone jako niebezpieczne, przetłaczarki rękowe, szkło z lamp kineskopowych i inne szkło aktywne itp.

Zakazuje się zbierania niekompletnego zużytego sprzętu oraz części pochodzących ze zużytego sprzętu zgodnie z art. 35 ust. 1 ustawy z dnia 11 września 2015 r. o zużytym sprzęcie elektrycznym i elektronicznym (Dz. U. z 2024 r. poz. 573).

Ponadto zakazuje się zbierania poza miejscem wytwarzania pozostałości z sortowania odpadów komunalnych, o ile są przeznaczone do składowania, o czym stanowi art. 23 ust. 2 pkt 1 ustawy o odpadach (Dz. U. z 2023 r. poz. 1587 ze zm.).

2. Wskazać miejsce zbierania odpadów

Miejscem zbierania odpadów jest teren nieruchomości gruntowej (działka nr 257/9) w m. Czarne Błoto, ul. Turystyczna 27, 87-134 Zławieś Wielka, której wnioskodawca jest właścicielem.

3. Wskazać maksymalną masę poszczególnych rodzajów odpadów i maksymalną łączną masę wszystkich rodzajów odpadów przewidywanych do zbierania, które w tym samym czasie mogą być magazynowane oraz które mogą być magazynowane w okresie roku

Tabela nr 2. Maksymalna masa poszczególnych rodzajów odpadów i maksymalna łączna masa wszystkich rodzajów odpadów przewidywanych do zbierania, które w tym samym czasie mogą być magazynowane oraz które mogą być magazynowane w okresie roku

Lp.	Kod odpadu	Rodzaj odpadu	Maksymalna masa odpadu, który może być magazynowany w tym samym czasie [Mg]	Maksymalna masa odpadu, który może być magazynowany w okresie roku [Mg]/rok
1.	01 01 01	Odpady z wydobywania rud metali (z wyłączeniem 01 01 80)	75	2 000
2.	01 01 02	Odpady z wydobywania kopalni innych niż rudy metali	75	2 000
3.	01 01 80	Odpady skalne z górnictwa miedzi, cynku i ołowiu	75	2 000
4.	01 03 99	Inne niewymienione odpady	25	2 000
5.	02 01 10	Odpady metalowe	16 000	100 000
6.	10 02 01	Żużle z procesów wytopienia (wielkopieczowe, stalownicze)	75	2 000
7.	10 02 08	Odpady stałe z oczyszczania gazów odlotowych inne niż wymienione w 10 02 07	75	2 000
8.	10 02 10	Zgorzelina walcownicza	16 000	100 000
9.	10 02 80	Zgary z hutnictwa żelaza	16 000	100 000
10.	10 02 99	Inne niewymienione odpady	16 000	100 000
11.	10 03 02	Odpadowe anody	16 000	100 000
12.	10 03 16	Zgary z wytopu inne niż wymienione w 10 03 15	16 000	100 000
13.	10 03 22	Inne cząstki stałe i pyły (łącznie z pyłami z młynów kulowych) inne niż wymienione w 10 03 21	16 000	100 000
14.	10 05 11	Kożuchy żużlowe i zgary inne niż wymienione w 10 05 10	16 000	100 000

Lp.	Kod odpadu	Rodzaj odpadu	Maksymalna masa odpadu, który może być magazynowany w tym samym czasie [Mg]	Maksymalna masa odpadu, który może być magazynowany w okresie roku [Mg]/rok
15.	10 08 04	Cząstki i pyły	16 000	100 000
16.	10 08 11	Kożuchy żuźlowe i zgary inne niż wymienione w 10 08 10	16 000	100 000
17.	10 09 80	Wybrakowane wyroby żeliwne	16 000	100 000
18.	10 09 99	Inne niewymienione odpady	16 000	100 000
19.	10 10 03	Zgary i żuźle odlewnicze	16 000	100 000
20.	11 05 01	Cynk twardy	16 000	100 000
21.	11 05 99	Inne niewymienione odpady	16 000	100 000
22.	12 01 01	Odpady z toczenia i piłowania żelaza oraz jego stopów	16 000	100 000
23.	12 01 02	Cząstki i pyły żelaza oraz jego stopów	16 000	100 000
24.	12 01 03	Odpady z toczenia i piłowania metali nieżelaznych	16 000	100 000
25.	12 01 04	Cząstki i pyły metali nieżelaznych	16 000	100 000
26.	12 01 15	Szlamy z obróbki metali inne niż wymienione w 12 01 14	16 000	100 000
27.	12 01 17	Odpady poszlifierskie inne niż wymienione w 12 01 16	16 000	100 000
28.	12 01 21	Zużyte materiały szlifierskie inne niż wymienione w 12 01 20	16 000	100 000
29.	12 01 99	Inne niewymienione odpady	25	2 000
30.	15 01 01	Opakowania z papieru i tektury	25	50
31.	15 01 02	Opakowania z tworzyw sztucznych	25	2 000
32.	15 01 03	Opakowania z drewna	25	2 000
33.	15 01 04	Opakowania z metali	16 000	100 000
34.	15 01 05	Opakowania wielomateriałowe	25	2 000
35.	15 01 06	Zmieszane odpady opakowaniowe	25	2 000
36.	15 01 07	Opakowania ze szkła	25	2 000
37.	16 01 17	Metale żelazne	16 000	100 000
38.	16 01 18	Metale nieżelazne	16 000	100 000

Lp.	Kod odpadu	Rodzaj odpadu	Maksymalna masa odpadu, który może być magazynowany w tym samym czasie [Mg]	Maksymalna masa odpadu, który może być magazynowany w okresie roku [Mg]/rok
39.	16 01 19	Tworzywa sztuczne	25	2 000
40.	16 01 20	Szkło	25	2 000
41.	16 01 99	Inne niewymienione odpady	25	2 000
42.	16 02 14	Zużyte urządzenia inne niż wymienione w 16 02 09 do 16 02 13	25	2 000
43.	16 06 01*	Baterie i akumulatory ołowiowe	25	2 000
44.	16 06 02*	Baterie i akumulatory niklowo-kadmowe	25	2 000
45.	16 06 04	Baterie alkaliczne (z wyłączeniem 16 06 03)	25	2 000
46.	16 06 05	Inne baterie i akumulatory	25	2 000
47.	16 82 02	Odpady inne niż wymienione w 16 82 01	16 000	100 000
48.	17 01 01	Odpady betonu oraz gruz betonowy z rozbiórek i remontów	25	2 000
49.	17 01 02	Gruz ceglany	25	2 000
50.	17 01 03	Odpady innych materiałów ceramicznych i elementów wyposażenia	25	2 000
51.	17 04 01	Miedź, brąz, mosiądz	16 000	100 000
52.	17 04 02	Aluminium	16 000	100 000
53.	17 04 03	Ołów	16 000	100 000
54.	17 04 04	Cynk	16 000	100 000
55.	17 04 05	Żelazo i stal	16 000	100 000
56.	17 04 06	Cyna	16 000	100 000
57.	17 04 07	Mieszanki metali	16 000	100 000
58.	17 04 11	Kable inne niż wymienione w 17 04 10	25	2 000
59.	19 01 02	Złom żelazny usunięty z popiołów paleniskowych	16 000	100 000
60.	19 01 99	Inne niewymienione odpady	75	2 000

Lp.	Kod odpadu	Rodzaj odpadu	Maksymalna masa odpadu, który może być magazynowany w tym samym czasie [Mg]	Maksymalna masa odpadu, który może być magazynowany w okresie roku [Mg]/rok
61.	19 02 03	Wstępnie przemieszane odpady składające się wyłącznie z odpadów innych niż niebezpieczne	75	2 000
62.	19 02 06	Szlamy z fizykochemicznej przeróbki odpadów inne niż wymienione w 19 02 05	75	2 000
63.	19 10 01	Odpady żelaza i stali	16 000	100 000
64.	19 10 02	Odpady metali nieżelaznych	16 000	100 000
65.	19 10 04	Lekka frakcja i pyły inne niż wymienione w 19 10 03	16 000	100 000
66.	19 12 02	Metale żelazne	16 000	100 000
67.	19 12 03	Metale nieżelazne	16 000	100 000
68.	19 12 12	Inne odpady (w tym zmieszane substancje i przedmioty) z mechanicznej obróbki odpadów inne niż wymienione w 19 12 11	25	2 000
69.	20 01 01	Papier i tektura	25	50
70.	20 01 34	Baterie i akumulatory inne niż wymienione w 20 01 33	25	2 000
71.	20 01 35*	Zużyte urządzenia elektryczne i elektroniczne inne niż wymienione w 20 01 21 i 20 01 23 zawierające niebezpieczne składniki ⁵⁾	25	2 000
72.	20 01 36	Zużyte urządzenia elektryczne i elektroniczne inne niż wymienione w 20 01 21, 20 01 23 i 20 01 35	25	2 000
73.	20 01 40	Metale	16 000	100 000
ŁĄCZNIE			16 742	100 000

⁵⁾ do niebezpiecznych składników z urządzeń elektrycznych i elektronicznych można zaliczyć akumulatory i baterie wymienione w podgrupie 16 06 i oznaczone jako niebezpieczne, przełączniki ręcione, szkło z lamp kineskopowych i inne szkło aktywne itp.

4. Opis metody lub metod zbierania odpadów

Odpady będą zbierane w sposób selektywny, wykluczający możliwość zanieczyszczenia środowiska i negatywnego wpływu na otoczenie. Zbierane odpady będą dostarczane przez dostawców zewnętrznych. Teren firmy jest ogrodzony, zabezpieczony całodobowym monitoringiem wizyjnym. Miejsca magazynowania odpadów są wydzielone i łatwo identyfikowane. Wszystkie metale/odpady podczas przyjęcia będą ważone i poddane wstępnej klasyfikacji. Po przyjęciu i ewentualnym pogrupowaniu poszczególnych rodzajowo odpadów, zostaną umieszczone w odpowiednich miejscach magazynowania.

W dalszej kolejności gospodarowanie zebranymi odpadami będzie prowadzone w zależności od rodzaju odpadu. Odpady powodujące pylenie będą zabezpieczone przed rozwiewaniem.

Baterie i akumulatory (kody 16 06 01*, 16 06 02*, 16 06 04, 16 06 05, 20 01 34) oraz odpady o kodzie 20 01 35* (Zużyte urządzenia elektryczne i elektroniczne inne niż wymienione w 20 01 21 i 20 01 23 zawierające niebezpieczne składniki) będą tymczasowo magazynowane do czasu uzbierania ilości uzasadniającej transport, a ich czas magazynowania nie będzie przekraczał terminów określonych przepisami prawa. Odpady będą magazynowane na placu magazynowym, w szczelnych pojemnikach, kontenerach zabezpieczających przed skażeniem środowiska gruntowo-wodnego, bez możliwości kontaktu ze środowiskiem zewnętrznym, a następnie transportowane i przekazywane odbiorcy posiadającemu zezwolenie w zakresie zbierania lub odzysku tych odpadów.

Pozostałe odpady będą w sposób selektywny magazynowane luzem lub w pojemnikach, kontenerach na placu magazynowym do czasu uzbierania ilości uzasadniającej transport, a ich czas magazynowania nie będzie przekraczał terminów określonych przepisami prawa. Następnie przekazywane będą odbiorcy posiadającemu zezwolenie w zakresie zbierania lub odzysku odpadów.

5. Wskazać miejsca i sposób magazynowania oraz rodzaj magazynowanych odpadów

Tabela nr 3. Miejsce i sposób magazynowania oraz rodzaj magazynowanych odpadów przewidywanych do zbierania

Lp.	Kod odpadu	Rodzaj odpadu	Miejsce i sposób magazynowania odpadu
1.	01 01 01	Odpady z wydobywania rud metali (z wyłączeniem 01 01 80)	Na wydzielonych placach magazynowych nr: 2 - miejsce magazynowania odpadów wydobywczych oraz z procesów termicznych (zamiennie metali) o powierzchni 50 m ² ; 3 - miejsce magazynowania odpadów (dowolne odpady) o powierzchni 25 m ² ;
2.	01 01 02	Odpady z wydobywania kopalni innych niż rudy metali	
3.	01 01 80	Odpady skalne z górnictwa miedzi, cynku i ołowiu	- luzem w sposób uporządkowany, w kontenerach hakowych, pojemnikach, paletach, workach big-bag.
4.	01 03 99	Inne niewymienione odpady	Na wydzielonym placu magazynowym nr: 3 - miejsce magazynowania odpadów (dowolne odpady) o powierzchni 25 m ² ; - luzem w sposób uporządkowany w kontenerach hakowych, pojemnikach, paletach, workach big-bag.

Lp.	Kod odpadu	Rodzaj odpadu	Miejsce i sposób magazynowania odpadu
5.	02 01 10	Odpady metalowe	Na wydzielonych placach magazynowych nr: 1- miejsce magazynowania metali o powierzchni 9 434 m ² ; 2 - miejsce magazynowania odpadów wydobywczych oraz z procesów termicznych (zamiennie metali) o powierzchni 50 m ² ; 3 - miejsce magazynowania odpadów (dowolne odpady) o powierzchni 25 m ² ; - luzem w sposób uporządkowany, w kontenerach hakowych, pojemnikach, paletach, workach big-bag.
6.	10 02 01	Zużle z procesów wytopienia (wielkopieczowe, stalownicze)	Na wydzielonych placach magazynowych nr: 2 - miejsce magazynowania odpadów wydobywczych oraz z procesów termicznych (zamiennie metali) o powierzchni 50 m ² ; 3 - miejsce magazynowania odpadów (dowolne odpady) o powierzchni 25 m ² ; - luzem w sposób uporządkowany, w kontenerach hakowych, pojemnikach, paletach, workach big-bag.
7.	10 02 08	Odpady stałe z oczyszczania gazów odlotowych inne niż wymienione w 10 02 07	
8.	10 02 10	Zgorzelina walcownicza	Na wydzielonych placach magazynowych nr: 1- miejsce magazynowania metali o powierzchni 9 434 m ² ; 2 - miejsce magazynowania odpadów wydobywczych oraz z procesów termicznych (zamiennie metali) o powierzchni 50 m ² ; 3 - miejsce magazynowania odpadów (dowolne odpady) o powierzchni 25 m ² ; - luzem w sposób uporządkowany, w kontenerach hakowych, pojemnikach, paletach, workach big-bag.
9.	10 02 80	Zgary z hutnictwa żelaza	
10.	10 02 99	Inne niewymienione odpady	
11.	10 03 02	Odpadowe anody	
12.	10 03 16	Zgary z wytopu inne niż wymienione w 10 03 15	
13.	10 03 22	Inne cząstki stałe i pyły (łącznie z pyłami z młynów kulowych) inne niż wymienione w 10 03 21	
14.	10 05 11	Kożuchy żuźlowe i zgary inne niż wymienione w 10 05 10	
15.	10 08 04	Cząstki i pyły	
16.	10 08 11	Kożuchy żuźlowe i zgary inne niż wymienione w 10 08 10	
17.	10 09 80	Wybrakowane wyroby żeliwne	
18.	10 09 99	Inne niewymienione odpady	

Lp.	Kod odpadu	Rodzaj odpadu	Miejsce i sposób magazynowania odpadu	
19.	10 10 03	Zgary i zużle odlewnicze	<p>Na wydzielonych placach magazynowych nr: 1 - miejsce magazynowania metali o powierzchni 9 434 m²; 2 - miejsce magazynowania odpadów wydobywczych oraz z procesów termicznych (zamiennie metali) o powierzchni 50 m²; 3 - miejsce magazynowania odpadów (dowolne odpady) o powierzchni 25 m²;</p> <p>- luzem w sposób uporządkowany, w kontenerach hakowych, pojemnikach, paletach, workach big-bag.</p>	
20.	11 05 01	Cynk twardy		
21.	11 05 99	Inne niewymienione odpady		
22.	12 01 01	Odpady z toczenia i piłowania żelaza oraz jego stopów		
23.	12 01 02	Cząstki i pyły żelaza oraz jego stopów		
24.	12 01 03	Odpady z toczenia i piłowania metali nieżelaznych		
25.	12 01 04	Cząstki i pyły metali nieżelaznych		
26.	12 01 15	Szlamy z obróbki metali inne niż wymienione w 12 01 14		
27.	12 01 17	Odpady poszlifierskie inne niż wymienione w 12 01 16		
28.	12 01 21	Zużyte materiały szlifierskie inne niż wymienione w 12 01 20		
29.	12 01 99	Inne niewymienione odpady		<p>Na wydzielonym placu magazynowym nr: 3 - miejsce magazynowania odpadów (dowolne odpady) o powierzchni 25 m²;</p> <p>- luzem w sposób uporządkowany, w kontenerach hakowych, pojemnikach, paletach, workach big-bag.</p>
30.	15 01 01	Opakowania z papieru i tektury		
31.	15 01 02	Opakowania z tworzyw sztucznych		
32.	15 01 03	Opakowania z drewna		
33.	15 01 04	Opakowania z metali	<p>Na wydzielonych placach magazynowych nr: 1 - miejsce magazynowania metali o powierzchni 9 434 m²; 2 - miejsce magazynowania odpadów wydobywczych oraz z procesów termicznych (zamiennie metali) o powierzchni 50 m² ; 3 - miejsce magazynowania odpadów (dowolne odpady) o powierzchni 25 m²;</p> <p>- luzem w sposób uporządkowany, w kontenerach hakowych, pojemnikach, paletach, workach big-bag.</p>	

Lp.	Kod odpadu	Rodzaj odpadu	Miejsce i sposób magazynowania odpadu
34.	15 01 05	Opakowania wielomateriałowe	Na wydzielonym placu magazynowym nr: 3 - miejsce magazynowania odpadów (dowolne odpady) o powierzchni 25 m ² ; - luzem w sposób uporządkowany w kontenerach hakowych, pojemnikach, paletach, workach big-bag.
35.	15 01 06	Zmieszane odpady opakowaniowe	
36.	15 01 07	Opakowania ze szkła	
37.	16 01 17	Metale żelazne	Na wydzielonych placach magazynowych nr: 1- miejsce magazynowania metali o powierzchni 9 434 m ² ; 2 - miejsce magazynowania odpadów wydobywczych oraz z procesów termicznych (zamiennie metali) o powierzchni 50 m ² ; 3 - miejsce magazynowania odpadów (dowolne odpady) o powierzchni 25 m ² ; - luzem w sposób uporządkowany, w kontenerach hakowych, pojemnikach, paletach, workach big-bag.
38.	16 01 18	Metale nieżelazne	
39.	16 01 19	Tworzywa sztuczne	Na wydzielonym placu magazynowym nr: 3 - miejsce magazynowania odpadów (dowolne odpady) o powierzchni 25 m ² ; - luzem w sposób uporządkowany w kontenerach hakowych, pojemnikach, paletach, workach big-bag.
40.	16 01 20	Szkło	
41.	16 01 99	Inne niewymienione odpady	
42.	16 02 14	Zużyte urządzenia inne niż wymienione w 16 02 09 do 16 02 13	
43.	16 06 01*	Baterie i akumulatory ołowiowe	
44.	16 06 02*	Baterie i akumulatory niklowo-kadmowe	
45.	16 06 04	Baterie alkaliczne (z wyłączeniem 16 06 03)	
46.	16 06 05	Inne baterie i akumulatory	
47.	16 82 02	Odpady inne niż wymienione w 16 82 01	Na wydzielonych placach magazynowych nr: 1- miejsce magazynowania metali o powierzchni 9 434 m ² ; 2 - miejsce magazynowania odpadów wydobywczych oraz z procesów termicznych (zamiennie metali) o powierzchni 50 m ² ; 3 - miejsce magazynowania odpadów (dowolne odpady) o powierzchni 25 m ² ;

Lp.	Kod odpadu	Rodzaj odpadu	Miejsce i sposób magazynowania odpadu
			- luzem w sposób uporządkowany, w kontenerach hakowych, pojemnikach, paletach, workach big-bag.
48.	17 01 01	Odpady betonu oraz gruz betonowy z rozbiórek i remontów	Na wydzielonym placu magazynowym nr: 3 - miejsce magazynowania odpadów (dowolne odpady) o powierzchni 25 m ² ;
49.	17 01 02	Gruz ceglany	
50.	17 01 03	Odpady innych materiałów ceramicznych i elementów wyposażenia	- luzem w sposób uporządkowany w kontenerach hakowych, pojemnikach, paletach, workach big-bag.
51.	17 04 01	Miedź, brąz, mosiądz	Na wydzielonych placach magazynowych nr:
52.	17 04 02	Aluminium	1- miejsce magazynowania metali o powierzchni 9 434 m ² ;
53.	17 04 03	Ołów	2 - miejsce magazynowania odpadów
54.	17 04 04	Cynk	wydobywczych oraz z procesów termicznych (zamiennie metali) o powierzchni 50 m ² ;
55.	17 04 05	Żelazo i stal	3 - miejsce magazynowania odpadów
56.	17 04 06	Cyna	(dowolne odpady) o powierzchni 25 m ² ;
57.	17 04 07	Mieszanki metali	- luzem w sposób uporządkowany, w kontenerach hakowych, pojemnikach, paletach, workach big-bag.
58.	17 04 11	Kable inne niż wymienione w 17 04 10	Na wydzielonym placu magazynowym nr: 3 - miejsce magazynowania odpadów (dowolne odpady) o powierzchni 25 m ² ;
			- luzem w sposób uporządkowany w kontenerach hakowych, pojemnikach, paletach, workach big-bag.
59.	19 01 02	Złom żelazny usunięty z popiołów paleniskowych	Na wydzielonych placach magazynowych nr: 1- miejsce magazynowania metali o powierzchni 9 434 m ² ;
			2 - miejsce magazynowania odpadów wydobywczych oraz z procesów termicznych (zamiennie metali) o powierzchni 50 m ² ;
			3 - miejsce magazynowania odpadów (dowolne odpady) o powierzchni 25 m ² ;
			- luzem w sposób uporządkowany, w kontenerach hakowych, pojemnikach, paletach, workach big-bag.

Lp.	Kod odpadu	Rodzaj odpadu	Miejsce i sposób magazynowania odpadu
60.	19 01 99	Inne niewymienione odpady	Na wydzielonych placach magazynowych nr: 2 - miejsce magazynowania odpadów wydobywczych oraz z procesów termicznych (zamiennie metali) o powierzchni 50 m ² ; 3 - miejsce magazynowania odpadów (dowolne odpady) o powierzchni 25 m ² ;
61.	19 02 03	Wstępnie przemieszane odpady składające się wyłącznie z odpadów innych niż niebezpieczne	
62.	19 02 06	Szlamy z fizykochemicznej przeróbki odpadów inne niż wymienione w 19 02 05	- luzem w sposób uporządkowany, w kontenerach hakowych, pojemnikach, paletach, workach big-bag.
63.	19 10 01	Odpady żelaza i stali	Na wydzielonych placach magazynowych nr: 1 - miejsce magazynowania metali o powierzchni 9 434 m ² ; 2 - miejsce magazynowania odpadów wydobywczych oraz z procesów termicznych (zamiennie metali) o powierzchni 50 m ² ; 3 - miejsce magazynowania odpadów (dowolne odpady) o powierzchni 25 m ² .; - luzem w sposób uporządkowany, w kontenerach hakowych, pojemnikach, paletach, workach big-bag.
64.	19 10 02	Odpady metali nieżelaznych	
65.	19 10 04	Lekka frakcja i pyły inne niż wymienione w 19 10 03	
66.	19 12 02	Metale żelazne	
67.	19 12 03	Metale nieżelazne	
68.	19 12 12	Inne odpady (w tym zmieszane substancje i przedmioty) z mechanicznej obróbki odpadów inne niż wymienione w 19 12 11	Na wydzielonym placu magazynowym nr: 3 - miejsce magazynowania odpadów (dowolne odpady) o powierzchni 25 m ² ; - luzem w sposób uporządkowany w kontenerach hakowych, pojemnikach, paletach, workach big-bag.
69.	20 01 01	Papier i tektura	
70.	20 01 34	Baterie i akumulatory inne niż wymienione w 20 01 33	
71.	20 01 35*	Zużyte urządzenia elektryczne i elektroniczne inne niż wymienione w 20 01 21 i 20 01 23 zawierające niebezpieczne składniki ⁵⁾	
72.	20 01 36	Zużyte urządzenia elektryczne i elektroniczne inne niż wymienione w 20 01 21, 20 01 23 i 20 01 35	

Lp.	Kod odpadu	Rodzaj odpadu	Miejsce i sposób magazynowania odpadu
73.	20 01 40	Metale	<p>Na wydzielonych placach magazynowych nr:</p> <p>1- miejsce magazynowania metali o powierzchni 9 434 m²;</p> <p>2 - miejsce magazynowania odpadów wydobywczych oraz z procesów termicznych (zamiennie metali) o powierzchni 50 m²;</p> <p>3 - miejsce magazynowania odpadów (dowolne odpady) o powierzchni 25 m²;</p> <p>- luzem w sposób uporządkowany, w kontenerach hakowych, pojemnikach, paletach, workach big-bag</p>

⁵⁾ do niebezpiecznych składników z urządzeń elektrycznych i elektronicznych można zaliczyć akumulatory i baterie wymienione w podgrupie 16 06 i oznaczone jako niebezpieczne, przełączniki rtęciowe, szkło z lamp kineskopowych i inne szkło aktywne itp.

6. Określić rodzaj i masę odpadów przewidywanych do przetworzenia oraz powstających w wyniku przetwarzania w okresie roku

Tabela nr 4. Rodzaj i masa odpadów przewidywanych do przetworzenia prowadzącego do utraty statusu odpadów, w procesie odzysku R12, zgodnie z Lp. 22 załącznika do rozporządzenia Ministra Środowiska z dnia 11 maja 2015 r. w sprawie odzysku odpadów poza instalacjami i urządzeniami

Lp.	Kod odpadu	Rodzaj odpadu	Masa odpadu (Mg/rok)
1.	12 01 01	Odpady z toczenia i piłowania żelaza i jego stopów	3 000
2.	12 01 02	Cząstki i pyły żelaza oraz jego stopów	3 000
3.	12 01 15	Szlamy z obróbki metali inne niż wymienione w 12 01 14	3 000
4.	12 01 17	Odpady poszlifierskie metali inne niż wymienione w 12 01 20	3 000
5.	12 01 21	Zużyte metalowe materiały szlifierskie inne niż wymienione w 12 01 20	3 000
6.	12 01 99	Inne niewymienione odpady	3 000
LĄCZNIE			3 000

Tabela nr 5. Rodzaj i masa odpadów powstających w wyniku przetwarzania prowadzącego do utraty statusu odpadów, w procesie odzysku R12, zgodnie z Lp. 22 załącznika do rozporządzenia Ministra Środowiska z dnia 11 maja 2015 r. w sprawie odzysku odpadów poza instalacjami i urządzeniami

Lp.	Kod odpadu	Rodzaj odpadu	Masa odpadu (Mg/rok)
1.	19 12 02	Metale żelazne	300
2.	19 12 03	Metale nieżelazne	300
3.	19 12 09	Minerały (np. piasek, kamienie)	300
4.	19 12 12	Inne odpady (w tym zmieszane substancje i przedmioty) z mechanicznej obróbki odpadów inne niż wymienione w 19 12 11	300
ŁĄCZNIE			600

Tabela nr 6. Rodzaj i masa odpadów przewidywanych do przetworzenia polegającego na przygotowaniu odpadów do ponownego użycia, w procesie odzysku R12, zgodnie z Lp. 21 załącznika do rozporządzenia Ministra Środowiska z dnia 11 maja 2015 r. w sprawie odzysku odpadów poza instalacjami i urządzeniami

Lp.	Kod odpadu	Rodzaj odpadu	Masa odpadu (Mg/rok)
1.	12 01 01	Odpady z toczenia i piłowania żelaza oraz jego stopów	1 000
2.	12 01 15	Szlamy z obróbki metali inne niż wymienione w 12 01 14	1 000
3.	12 01 17	Odpady poszlifierskie inne niż wymienione w 12 01 16	1 000
4.	12 01 21	Zużyte materiały szlifierskie inne niż wymienione w 12 01 20	1 000
5.	16 01 18	Metale nieżelazne	1 000
6.	16 01 99	Inne niewymienione odpady	1 000
7.	17 04 01	Miedź, brąz, mosiądz	1 000
8.	17 04 02	Aluminium	1 000
9.	17 04 03	Ołów	1 000
10.	17 04 04	Cynk	1 000
11.	17 04 05	Żelazo i stal	1 000
12.	17 04 06	Cyna	1 000
13.	17 04 07	Mieszaniny metali	1 000
ŁĄCZNIE			3 000

W wyniku przetwarzania odpadów, polegającego na przygotowaniu odpadów do ponownego użycia, nie będą powstawały odpady. Proces przetwarzania będzie polegał na sprawdzeniu, czyszczeniu lub naprawie, w ramach którego produkty lub część produktów, które wcześniej stały się odpadami, są przygotowane do tego, aby mogły być ponownie wykorzystane bez jakichkolwiek innych czynności wstępnego przetwarzania i będzie się odbywać bez stosowania stacjonarnych urządzeń.

7. Określić miejsce i dopuszczoną metodę lub metody przetwarzania odpadów, ze wskazaniem procesu przetwarzania zgodnie z załącznikiem Nr 1 i 2 do ustawy o odpadach, oraz opis procesu technologicznego z podaniem rocznej mocy przerobowej instalacji

Przetwarzanie odpadów odbywać się będzie wyłącznie na terenie nieruchomości w m. Czarne Błoto, ul. Turystyczna 27, 87-134 Zławieś Wielka (działka o nr ewid. 257/9), której wnioskodawca jest właścicielem.

Proces przetwarzania odpadów prowadzony będzie poza instalacjami i urządzeniami zgodnie z warunkami określonymi w rozporządzeniu Ministra Środowiska z dnia 11 maja 2015 r. w sprawie odzysku odpadów poza instalacjami i urządzeniami. Odpady będą przetwarzane w procesie odzysku R12 – Wymiana odpadów, w celu poddania ich któremukolwiek z procesów wymienionych w pozycji R1 - R11.

7.1. Przetwarzanie odpadów w procesie odzysku R12, prowadzące do utraty statusu odpadów, zgodnie z Lp. 22 załącznika do rozporządzenia Ministra Środowiska z dnia 11 maja 2015 r. w sprawie odzysku odpadów poza instalacjami i urządzeniami.

Odpady stanowiące zużyty garnet, składające się w przewarżającej części z dolomitu lub kwarcu, lub piaskowca z zawartością cząstek i kawałków metali, po dostawie na teren firmy poddawane będą wstępnej analizie, polegającej na określeniu stopnia wilgotności, gradacji, rozdrobnienia, zawartości cząstek i kawałków metali. Jeżeli odpady będą bardzo mokre zostaną pozostawione do naturalnego odparowania wody. Po otrzymaniu odpowiedniej wilgotności, odpady zostaną rozsypane cienką warstwą na równym podłożu (plac betonowy, plandeka).

Kolejno przeprowadzone będzie separowanie, wybieranie ręczne wszystkich kawałków metali. Drobniejsze kawałki wyciągane będą przy użyciu magnesu neodymowego do mocowania ręcznego. Jeżeli zajdzie konieczność zostanie przeprowadzone przesiewanie odpadów przez sita o różnej wielkości, tak aby odseparować mniejsze kawałki metali. Po zakończeniu procesu oczyszczania z metali, kruszywo będzie zgarniane na pryzmę lub pakowane do worków typu big-bag.

Odpady o kodach: 12 01 01, 12 01 02, 12 01 15, 12 01 17, 12 01 21, 12 01 99 będą przetwarzane w taki sposób, aby otrzymać z nich produkt spełniający warunki określone w art. 14 ust. 1 ustawy z dnia 14 grudnia 2012 r. o odpadach.

Powstający w procesie odzysku R12, materiał może być traktowany jako produkt z recyklingu wyłącznie pod warunkiem spełnienia wymagań określonych w art. 14 ust. 1 ustawy z dnia 14 grudnia 2012 r. o odpadach, które determinują utratę statusu odpadów przez te materiały.

Określone rodzaje odpadów przestają być odpadami, jeżeli na skutek poddania ich recyklingowi lub innemu odzyskowi spełniają łącznie następujące warunki:

- a) przedmiot lub substancja mają zostać wykorzystane do konkretnych celów,
- b) istnieje rynek takich przedmiotów lub substancji lub popyt na nie,

- c) dany przedmiot lub substancja spełniają wymagania techniczne dla zastosowania do konkretnych celów oraz wymagania określone w przepisach i normach mających zastosowanie do produktu,
- d) zastosowanie przedmiotu lub substancji nie prowadzi do negatywnych skutków dla życia, zdrowia ludzi lub środowiska.

Powstały w wyniku przetwarzania, oczyszczony i osuszony produkt, znajdzie zastosowanie w budownictwie jako kruszywo/piasek, stanowić będzie budulec na podbudowę dróg, ścieżek, ciągów komunikacyjnych i innych.

Każda partia powstającego produktu, w wyniku utraty statusu, będzie posiadała parametry określone w normach: kruszywa do betonu - PN-EN 12620+A1:2010 oraz kruszywa do zaprawy - PN-EN 13139:2003/AC:2004. Jeżeli normy nie zostaną potwierdzone stosownymi badaniami, w wyniku procesu przetwarzania, będą powstawały odpady wyszczególnione w tabeli nr 5 niniejszej decyzji.

7.2. Przetwarzanie odpadów w procesie odzysku R12, polegające na przygotowaniu odpadów do ponownego użycia, zgodnie z Lp. 21 załącznika do rozporządzenia Ministra Środowiska z dnia 11 maja 2015 r. w sprawie odzysku odpadów poza instalacjami i urządzeniami.

Odpady w postaci zużytego garnetu (o kodach: 12 01 01, 12 01 15, 12 01 17, 12 01 21) po dostawie na teren firmy poddawane będą wstępnej analizie polegającej na określeniu stopnia wilgotności, gradacji, rozdrobnienia, zawartości cząstek i kawałków metali. Jeżeli odpady będą bardzo mokre zostaną pozostawione do naturalnego odparowania wody. Po otrzymaniu odpowiedniej wilgotności, odpady zostaną rozsypane cienką warstwą na równym podłożu (plac betonowy, plandeka).

Kolejno przeprowadzone będzie separowanie, wybieranie ręczne wszystkich kawałków metali. Drobniejsze kawałki wyciągane będą przy użyciu magnesu neodymowego do mocowania ręcznego. Jeżeli zajdzie konieczność zostanie przeprowadzone przesiewanie odpadów przez sita o różnej wielkości, tak aby odseparować mniejsze kawałki metali. Po zakończeniu procesu oczyszczania z metali, kruszywo będzie zgarniane na pryznę lub pakowane do worków typu big-bag.

Przygotowanie do ponownego użycia będzie polegało wyłącznie na wydzieleniu jednorodnego materiału, ewentualnym osuszeniu, ręcznym usunięciu zanieczyszczeń. Będą to wyłącznie odpady piasku z piaskowania (garnet) wymagające osuszenia, ręcznego oczyszczenia z zanieczyszczeń metalicznych.

Osuszone, oczyszczone kruszywo (garnet) będzie mogło być ponownie wykorzystane jako kruszywo ściernie, w przypadku posiadania następujących parametrów:

- a) granulacja:
 - 0,1 - 0,5 mm: do drewna, miękkich powierzchni metalowych oraz czyszczenia lekkiej korozji;
 - 0,2 - 0,8 mm: skorodowane powierzchnie i nieco grubsze powłoki lakiernicze;
 - 1,0 - 3,0 mm: elementy stalowe z dużą korozją
- b) podstawowy skład:
 - powyżej 90% dolomit lub kwarc lub piaskowiec
- c) twardość w skali Mosha - powyżej 6.0
- d) gęstość nasypowa – powyżej 1,5 g/cm³
- e) wilgotność (poniżej 1% - do piaskowania suchego, do 25% do piaskowania na mokro).

W przypadku odpadów o kodach: 16 01 18, 16 01 99, 17 04 01, 17 04 02, 17 04 03, 17 04 04, 17 04 05, 17 04 06, 17 04 07 odzysk będzie polegał na oględzinach - wizualnej

ocenie przydatności materiałów oraz ich ręcznym wydzieleniu ze strumienia złomu. Przedmioty te będą wybierane bezpośrednio, wg potrzeb kupującego. Przed przygotowaniem odpadu do ponownego użycia, nastąpi ocena stopnia zanieczyszczenia oraz możliwości, uzasadnionej ekonomicznie naprawy lub dalszego zagospodarowania odpadu.

Zgodnie z rozporządzeniem Ministra Środowiska z dnia 11 maja 2015 r. w sprawie odzysku odpadów poza instalacjami i urządzeniami (Dz. U. z 2015 r. poz. 796), proces przetwarzania będzie polegał na czynnościach polegających na sprawdzeniu, czyszczeniu lub naprawie produktów lub części produktów stanowiących odpady w celu ich przygotowania do ponownego użycia bez jakichkolwiek innych czynności wstępnego przetwarzania. Proces przetwarzania będzie się odbywał bez stosowania stacjonarnych urządzeń.

8. Wskazać miejsca i sposób magazynowania oraz rodzaj magazynowanych odpadów

Tabela nr 7. Miejsce i sposób magazynowania oraz rodzaj magazynowanych odpadów przewidywanych do przetworzenia oraz powstających w wyniku przetwarzania

Lp.	Kod odpadu	Rodzaj odpadu	Miejsce i sposób magazynowania odpadów
1.	12 01 01	Odpady z toczenia i piłowania żelaza oraz jego stopów	Na wydzielonych placach magazynowych nr: 1- miejsce magazynowania odpadów metali o powierzchni 9 434 m ² ; 2 - miejsce magazynowania odpadów wydobywczych oraz z procesów termicznych (zamiennie metali) o powierzchni 50 m ² ; 3 - miejsce magazynowania odpadów (dowolne odpady) o powierzchni 25 m ² ; - luzem w sposób uporządkowany, w kontenerach hakowych, pojemnikach, paletach, workach big-bag.
2.	12 01 02	Cząstki i pyły żelaza oraz jego stopów	
3.	12 01 15	Szlamy z obróbki metali inne niż wymienione w 12 01 14	
4.	12 01 17	Odpady poszlifierskie inne niż wymienione w 12 01 16	
5.	12 01 21	Zużyte materiały szlifierskie inne niż wymienione w 12 01 20	
6.	12 01 99	Inne niewymienione odpady	Na wydzielonym placu magazynowym nr: 3 - miejsce magazynowania odpadów (dowolne odpady) o powierzchni 25 m ² ; - luzem w sposób uporządkowany w kontenerach hakowych, pojemnikach, paletach, workach big-bag.
7.	16 01 18	Metale nieżelazne	Na wydzielonych placach magazynowych nr: 1- miejsce magazynowania odpadów metali o powierzchni 9 434 m ² ; 2 - miejsce magazynowania odpadów wydobywczych oraz z procesów termicznych (zamiennie metali) o powierzchni 50 m ² ; 3 - miejsce magazynowania odpadów (dowolne odpady) o powierzchni 25 m ² ;

Lp.	Kod odpadu	Rodzaj odpadu	Miejsce i sposób magazynowania odpadów
			- luzem w sposób uporządkowany, w kontenerach hakowych, pojemnikach, paletach, workach big-bag.
8.	16 01 99	Inne niewymienione odpady	Na wydzielonym placu magazynowym nr: 3 - miejsce magazynowania odpadów (dowolne odpady) o powierzchni 25 m ² ; - luzem w sposób uporządkowany w kontenerach hakowych, pojemnikach, paletach, workach big-bag.
9.	17 04 01	Miedź, brąz, mosiądz	Na wydzielonych placach magazynowych nr: 1- miejsce magazynowania odpadów metali o powierzchni 9 434 m ² ; 2 - miejsce magazynowania odpadów wydobywczych oraz z procesów termicznych (zamiennie metali) o powierzchni 50 m ² ; 3 - miejsce magazynowania odpadów (dowolne odpady) o powierzchni 25 m ² ;
10.	17 04 02	Aluminium	
11.	17 04 03	Ołów	
12.	17 04 04	Cynk	
13.	17 04 05	Żelazo i stal	
14.	17 04 06	Cyna	
15.	17 04 07	Mieszanki metali	- luzem w sposób uporządkowany, w kontenerach hakowych, pojemnikach, paletach, workach big-bag.
16.	19 12 02	Metale żelazne	Na wydzielonych placach magazynowych nr: 1- miejsce magazynowania odpadów metali o powierzchni 9 434 m ² ; 2 - miejsce magazynowania odpadów wydobywczych oraz z procesów termicznych (zamiennie metali) o powierzchni 50 m ² ; 3 - miejsce magazynowania odpadów (dowolne odpady) o powierzchni 25 m ² ; - luzem w sposób uporządkowany, w kontenerach hakowych, pojemnikach, paletach, workach big-bag.
17.	19 12 03	Metale nieżelazne	
18.	19 12 09	Minerały (np. piasek, kamienie)	Na wydzielonym placu magazynowym nr: 3 - miejsce magazynowania odpadów (dowolne odpady) o powierzchni 25 m ² ; - luzem w sposób uporządkowany w kontenerach hakowych, pojemnikach, paletach, workach big-bag.

Lp.	Kod odpadu	Rodzaj odpadu	Miejsce i sposób magazynowania odpadów
19.	19 12 12	Inne odpady (w tym zmieszane substancje i przedmioty) z mechanicznej obróbki odpadów inne niż wymienione w 19 12 11	Na wydzielonym placu magazynowym nr: 3 - miejsce magazynowania odpadów (dowolne odpady) o powierzchni 25 m ² ; - luzem w sposób uporządkowany w kontenerach hakowych, pojemnikach, paletach, workach big-bag.

9. Wskazać maksymalną masę poszczególnych rodzajów odpadów i maksymalną łączną masę wszystkich rodzajów odpadów przewidywanych do przetworzenia i powstających w wyniku przetwarzania, które mogą być magazynowane w tym samym czasie oraz które mogą być magazynowane w okresie roku

Tabela nr 8. Maksymalna masa poszczególnych rodzajów odpadów i maksymalna łączna masa wszystkich rodzajów odpadów przewidywanych do przetworzenia i powstających w wyniku przetwarzania, które mogą być magazynowane w tym samym czasie oraz w okresie roku

Lp.	Kod odpadu	Rodzaj odpadu	Maksymalna masa odpadu, który może być magazynowany w tym samym czasie [Mg]	Maksymalna masa odpadu, który może być magazynowany w okresie roku [Mg]/rok
Przetwarzanie odpadów w procesie odzysku R12, prowadzące do utraty statusu odpadów, zgodnie z Lp. 22 załącznika do rozporządzenia Ministra Środowiska z dnia 11 maja 2015 r. w sprawie odzysku odpadów poza instalacjami i urządzeniami				
1.	12 01 01	Odpady z toczenia i piłowania żelaza oraz jego stopów	1 000	3 000
2.	12 01 02	Cząstki i pyły żelaza oraz jego stopów	1 000	3 000
3.	12 01 15	Szlamy z obróbki metali inne niż wymienione w 12 01 14	1 000	3 000
4.	12 01 17	Odpady poszlifierskie inne niż wymienione w 12 01 16	1 000	3 000
5.	12 01 21	Zużyte materiały szlifierskie inne niż wymienione w 12 01 20	1 000	3 000
6.	12 01 99	Inne niewymienione odpady	25	3 000
LACZNIE			1000	3000

Lp.	Kod odpadu	Rodzaj odpadu	Maksymalna masa odpadu, który może być magazynowany w tym samym czasie [Mg]	Maksymalna masa odpadu, który może być magazynowany w okresie roku [Mg]/rok
Przetwarzanie odpadów w procesie odzysku R12, prowadzące do utraty statusu odpadów, zgodnie z Lp. 22 załącznika do rozporządzenia Ministra Środowiska z dnia 11 maja 2015 r. w sprawie odzysku odpadów poza instalacjami i urządzeniami				
Odpady powstające w wyniku przetwarzania prowadzącego do utraty statusu odpadów, w procesie odzysku R12, zgodnie z Lp. 22 załącznika do rozporządzenia Ministra Środowiska z dnia 11 maja 2015 r. w sprawie odzysku odpadów poza instalacjami i urządzeniami				
7.	19 12 02	Metale żelazne	300	300
8.	19 12 03	Metale nieżelazne	300	300
9.	19 12 09	Minerały (np. piasek, kamienie)	25	300
10.	19 12 12	Inne odpady (w tym zmieszane substancje i przedmioty) z mechanicznej obróbki odpadów inne niż wymienione w 19 12 11	25	300
ŁĄCZNIE			300	600
Przetwarzanie odpadów w procesie odzysku R12, polegające na przygotowaniu odpadów do ponownego użycia, zgodnie z Lp. 21 załącznika do rozporządzenia Ministra Środowiska z dnia 11 maja 2015 r. w sprawie odzysku odpadów poza instalacjami i urządzeniami				
11.	12 01 01	Odpady z toczenia i piłowania żelaza oraz jego stopów	1 000	1 000
12.	12 01 15	Szlamy z obróbki metali inne niż wymienione w 12 01 14	1 000	1 000
13.	12 01 17	Odpady poszlifierskie inne niż wymienione w 12 01 16	1 000	1 000
14.	12 01 21	Zużyte materiały szlifierskie inne niż wymienione w 12 01 20	1 000	1 000
15.	16 01 18	Metale nieżelazne	1 000	1 000
16.	16 01 99	Inne niewymienione odpady	25	1 000
17.	17 04 01	Miedź, brąz, mosiądz	1 000	1 000
18.	17 04 02	Aluminium	1 000	1 000
19.	17 04 03	Ołów	1 000	1 000
20.	17 04 04	Cynk	1 000	1 000
21.	17 04 05	Żelazo i stal	1 000	1 000
22.	17 04 06	Cyna	1 000	1 000
23.	17 04 07	Mieszanki metali	1 000	1 000
ŁĄCZNIE			1000	3000

10. Wskazać największą masę odpadów, które mogłyby być magazynowane w tym samym czasie w poszczególnych miejscach magazynowania odpadów, wynikająca z wymiarów miejsca magazynowania

Tabela nr 9. Największa masa odpadów, które mogłyby być magazynowane w tym samym czasie, wynikająca z wymiarów poszczególnych miejsc magazynowania odpadów

Miejsce magazynowania	Powierzchnia magazynowania [m ²]	Wysokość magazynowania [m]	Gęstość [Mg/m ³]	Największa masa odpadów [Mg]
Wydzielone miejsce magazynowania odpadów metali nr 1, na placu magazynowym	9 434 (nieregularny kształt)	10	0,53	16 667*
Wydzielone miejsce magazynowania odpadów wydobywczych oraz z procesów termicznych (zamiennie metali) nr 2, na placu magazynowym	50 (5 m x 10 m)	3	1,00	50*
Wydzielone miejsce magazynowania odpadów (dowolne odpady) nr 3, na placu magazynowym	25 (5 m x 5 m)	3	1,00	25*
ŁĄCZNIE				16 742

* magazynowane w formie pryzmy

11. Wskazać całkowitą pojemność miejsc magazynowania odpadów

Tabela nr 10. Całkowita pojemność miejsc magazynowania odpadów

Miejsce magazynowania	Powierzchnia magazynowania [m ²]	Wysokość magazynowania [m]	Gęstość [Mg/m ³]	Całkowita pojemność miejsc magazynowania [Mg]
Wydzielone miejsce magazynowania odpadów metali nr 1, na placu magazynowym	9 434	10	0,53	50 000
Wydzielone miejsce magazynowania odpadów wydobywczych oraz z procesów termicznych (zamiennie metali) nr 2, na placu magazynowym	50	3	1,00	150

Miejsce magazynowania	Powierzchnia magazynowania [m ²]	Wysokość magazynowania [m]	Gęstość [Mg/m ³]	Całkowita pojemność miejsc magazynowania [Mg]
Wydzielone miejsce magazynowania odpadów (dowolne odpady) nr 3, na placu magazynowym	25	3	1,00	75
ŁĄCZNIE				50 225

12. Integralną częścią niniejszej decyzji jest załączona kopia operatu przeciwpożarowego zawierającego warunki ochrony przeciwpożarowej Baza Składowa Czarne Błoto, 87-134 Zławieś Wielka, wraz z kopią postanowienia Komendanta Miejskiego Państwowej Straży Pożarnej w Toruniu z dnia 29 października 2021 r., znak MZ.5585.51.2.2021.PŁ.

13. Decyzja obowiązuje przez okres 10 lat od dnia wydania.

Uzasadnienie

Wnioskiem z dnia 3 kwietnia 2024 r. uzupełnionym pismami z dnia 11 czerwca 2024 r., 17 lipca 2024 r., 28 listopada 2024 r. (data wpływu do tut. Organu), 3 lutego 2025 r. SARGON PL Sp. z o.o. w m. Czarne Błoto, ul. Turystyczna 27, 87-134 Zławieś Wielka, wystąpiła do Marszałka Województwa Kujawsko-Pomorskiego z wnioskiem o wydanie zezwolenia na zbieranie i przetwarzanie odpadów poza instalacjami, na działce o nr ewid. 257/9 w m. Czarne Błoto, ul. Turystyczna 27, 87-134 Zławieś Wielka.

Zgodnie z art. 41 ust. 3 pkt 1 lit. d ustawy z dnia 14 grudnia 2012 r. o odpadach, Marszałek Województwa Kujawsko-Pomorskiego jest organem właściwym do rozpatrzenia wniosku SARGON PL Sp. z o.o. z siedzibą w m. Czarne Błoto, ul. Turystyczna 27, 87-134 Zławieś Wielka i wydania decyzji w przedmiocie sprawy. Proces przetwarzania odpadów prowadzony będzie poza instalacjami i urządzeniami zgodnie z warunkami określonymi w rozporządzeniu Ministra Środowiska z dnia 11 maja 2015 r. w sprawie odzysku odpadów poza instalacjami i urządzeniami. W przypadku prowadzenia w tym samym miejscu przedsięwzięć, z których co najmniej jedno należy do przedsięwzięć wymienionych w art. 41 ust. 3 pkt 1 ustawy o odpadach, organem właściwym do wydania zezwolenia na zbieranie i przetwarzanie odpadów jest marszałek województwa.

W myśl art. 41a ust. 2 ustawy z dnia 14 grudnia 2012 r. o odpadach, pismami z dnia 11 lipca 2024 r., Marszałek Województwa Kujawsko-Pomorskiego wystąpił do Kujawsko-Pomorskiego Wojewódzkiego Inspektora Ochrony Środowiska oraz Komendanta Miejskiego Państwowej Straży Pożarnej w Toruniu o przeprowadzenie kontroli instalacji w zakresie spełniania przez instalację wymagań określonych w przepisach ochrony środowiska oraz w zakresie spełniania wymagań określonych w przepisach dot. ochrony przeciwpożarowej, w tym zgodności z warunkami ochrony przeciwpożarowej, o których mowa w operacie przeciwpożarowym oraz w postanowieniu stanowiącym uzgodnienie operatu.

Kujawsko-Pomorski Wojewódzki Inspektor Ochrony Środowiska postanowieniem z dnia 27 września 2024 r., znak WIOŚ-DTO-DZI.7041.1.50.2024.AB stwierdził spełnienie wymagań określonych w przepisach ochrony środowiska przez SARGON PL Sp. z o.o. w m. Czarne Błoto, ul. Turystyczna 27, 87-134 Zławieś Wielka, w miejscu prowadzenia działalności na terenie działki nr ew. 257/9.

Komendant Miejski Państwowej Straży Pożarnej w Toruniu postanowieniem z dnia 12 sierpnia 2024 r., znak MZ.52805.18.2024.4.ŁM potwierdził spełnienie wymagań określonych w przepisach o ochronie przeciwpożarowej oraz zgodność z warunkami ochrony przeciwpożarowej, o których mowa w przedłożonym operacie przeciwpożarowym.

W toku prowadzonego postępowania administracyjnego, tut. Organ zgodnie z art. 41 ust. 6a ustawy z dnia 14 grudnia 2012 r. o odpadach, pismem z dnia 11 lipca 2024 r., wystąpił również do Wójta Gminy Zławieś Wielka o wydanie opinii dla wnioskowanego przedsięwzięcia.

Wójt Gminy Zławieś Wielka nie wydał opinii w przedmiotowej sprawie w terminie określonym w art. 106 § 3 ustawy z dnia 14 czerwca 1960 r. Kodeks postępowania administracyjnego. W związku z powyższym, zgodnie z art. 41 ust. 6b ustawy z dnia 14 grudnia 2012 r. o odpadach, tut. Organ przyjął, że wydano opinię pozytywną.

W związku z koniecznością ustanowienia przez podmioty magazynujące odpady, zabezpieczenia roszczeń, o którym mowa w art. 48a ust. 1 ustawy z dnia 14 grudnia 2012 r. o odpadach, tut. Organ zgodnie z art. 48a ust. 7 ww. ustawy, określił w drodze postanowienia z dnia 27 lutego 2025 r. formę i wysokość zabezpieczenia roszczeń zgodną z wnioskiem Strony. Wnioskodawca w dniu 4 marca 2025 r. dokonał wpłaty na wskazany rachunek bankowy, ustanawiając tym samym zabezpieczenie roszczeń w formie depozytu.

Stosownie do zapisów art. 10 § 1 ustawy z dnia 14 czerwca 1960 r. Kodeks postępowania administracyjnego, tut. Organ przed wydaniem decyzji umożliwił Stronie zapoznanie się z zebrany materiał dowodowy w przedmiotowej sprawie, co do którego Strona nie wniosła uwag.

Biorąc powyższe pod uwagę orzeczono jak w sentencji.

Pouczenie

Od niniejszej decyzji służy Stronie odwołanie do Ministra Klimatu i Środowiska za pośrednictwem Marszałka Województwa Kujawsko-Pomorskiego, w terminie 14 dni od dnia doręczenia decyzji.

Przed upływem terminu do wniesienia odwołania strona może zrzec się prawa do wniesienia odwołania. Z dniem doręczenia Marszałkowi Województwa Kujawsko-Pomorskiego oświadczenia o zrzeczeniu się prawa do wniesienia odwołania, decyzja staje się ostateczna i prawomocna. Po uzyskaniu zrzeczenia się prawa do wniesienia odwołania, na żądanie strony, decyzji zostanie nadana klauzula ostateczności.

Otrzymują:

1. SARGON PL Sp. z o.o.
Czarne Błoto, ul. Turystyczna 27
87-134 Zławieś Wielka

2. aa

Do wiadomości:

1. Kujawsko-Pomorski Wojewódzki Inspektor Ochrony Środowiska
ul. Piotra Skargi 2, 85-018 Bydgoszcz
2. Wójt Gminy Zławieś Wielka
ul. Handlowa 7, 87-134 Zławieś Wielka



Z Łp. Marszałka Województwa
Daria Wisniewska (1)
Dyrektor
Departamentu Środowiska



KOMENDANT MIEJSKI
PAŃSTWOWEJ STRAŻY POŻARNEJ
w TORUNIU

MZ.5585.51.2.2021.PŁ

Załącznik do decyzji
Marszałka Województwa
Kujawsko-Pomorskiego

Toruń, 29 października 2021 r.

znak: 35-I-G.7244.20.2014

31.03.2015
z dn.: URZĄD MARSZAŁKOWSKI
Województwa Kujawsko-Pomorskiego
w Toruniu (2)

Toruń, dnia 31.03.2015.

Stwierdzam zgodność z oryginałem

POSTANOWIENIE z LP. Marszałka Województwa

Maria Wisniewska

Dyrektor
Departamentu Nadzoru

Na podstawie art. 123 §1 i §2 ustawy z dnia 14 czerwca 1960 r. – Kodeks postępowania administracyjnego (t. j. Dz. U. z 2021 r. poz. 735 ze zm.) – zwanej dalej k.p.a.) w związku z art. 42 ust. 4b, 4c, 4d ustawy z dnia 14 grudnia 2012 r. o odpadach (t. j. Dz. U. z 2021 r., poz. 779 ze zm.), po rozpatrzeniu wniosku Pani Kaliny Patyk – SARGON SKŁADY MATERIAŁOWE, ul. Turystyczna 27, Czarne Błoto, 87 – 134 Zławieś Wielka, w przedmiocie uzgodnienia przedstawionego operatu przeciwpożarowego zawierającego warunki ochrony przeciwpożarowej dla przedsiębiorstwa **Baza Składowa Czarne Błoto, dz. nr 257/9, 87-134 Zławieś Wielka**, w tym obiektów i innych miejsc zbierania i przetwarzania odpadów,

postanawiam wyrazić zgodę na zastosowanie warunków ochrony przeciwpożarowej przedstawionych w operacie opracowanym w październiku 2021 r. przez rzeczoznawcę ds. zabezpieczeń przeciwpożarowych mgra inż. Krzysztofa Michałowskiego, nr upr. 563/2012 i wyrażam zgodę na ich zastosowanie.

Na podstawie art. 107 §4 w związku z art. 126 k.p.a. odstąpiono od uzasadnienia postanowienia, gdyż w całości uwzględnia żądanie strony.

Pouczenie

Zgodnie z art. 141 i art. 144 k.p.a., w związku z art. 11a ust. 2 pkt. 1 ustawy z dnia 24 sierpnia 1991 r. o Państwowej Straży Pożarnej (t.j. Dz. U. z 2021 r., poz. 1940) od niniejszego postanowienia służy stronie zażalenie do Kujawsko-Pomorskiego Komendanta Wojewódzkiego Państwowej Straży Pożarnej w Toruniu za pośrednictwem Komendanta Miejskiego Państwowej Straży Pożarnej w Toruniu ul. Legionów 70/76, 87-100 Toruń, w terminie 7 dni od dnia jej doręczenia.

KOMENDANT MIEJSKI
PAŃSTWOWEJ STRAŻY POŻARNEJ

St. brygadier inż. Sławomir Reszkowski

Otrzymują:

1. SARGON SKŁADY MATERIAŁOWE

ul. Turystyczna 27, Czarne Błoto, 87 – 134 Zławieś Wielka – 1 egz. (polecony ZPO),
2. aa – 1 egz.

Informacja o przetwarzaniu danych osobowych:

Administratorem danych osobowych jest: Komendant Miejski Państwowej Straży Pożarnej w Toruniu, 87-100 Toruń, ul. Legionów 70/76.
Klauzula informacyjna znajduje się na stronie www.straz.torun.pl w zakładce: Ochrona danych osobowych.

UZGODNIENIE

**SARGON SKŁADY MATERIAŁOWE KALINA PATYK
CZARNE BŁOTO, UL. TURYSTYCZNA 27
87-134 ZŁAWIEŚ WIELKA**

tel/fax: 056 652 28 70

e-mail: biuro@sargonsm.com.pl

Załącznik do decyzji
Marszałka Województwa
Kujawsko-Pomorskiego

znak: 56-T-G. 2246. 20. 2014

31.03.2015r. (3)
URZĄD MARSZAŁKOWSKI
Województwa Kujawsko-Pomorskiego
w Toruniu (2)

Toruń, dnia 31.03.2015r.

Stwierdzam zgodność z oryginałem
Zap. Marszałka Województwa

OPERAT PRZECIWPÓŻAROWY

Michał Wisniewski (3)
Dyrektor
Departamentu Środowiska

zawierający warunki ochrony przeciwpożarowej

Baza Składowa Czarne Błoto, 87- 134 Zławieś Wielka

Sporządził:

RZECZOZNAWCA DO SPRAW ZABEZPIECZEŃ
PRZECIWPÓŻAROWYCH
mgr inż. Krzysztof Michałowski, Nr Dpr. 563/2012

Toruń październik 2021 roku

SPIS TREŚCI

1.	Przedmiot i cel opracowania	3
2.	Podstawa i zakres opracowania	3
3.	Oznaczenie miejsc zbierania odpadów.....	4
4.	Opis infrastruktury techniczno-magazynowej	4
5.	Monitorowanie miejsc magazynowania	5
6.	Opis metody lub metod zbierania odpadów	6
7.	Warunki ochrony przeciwpożarowej	29
8.	Zadania i obowiązki w zakresie ochrony przeciwpożarowej	35
9.	Sposoby zabezpieczenia prac niebezpiecznych pod względem pożarowym.....	39
10.	Sposoby postępowania na wypadek pożaru i innego zagrożenia.....	39
11.	Podsumowanie.....	46

1. Przedmiot i cel opracowania.

Przedmiotem opracowania jest określenie warunków zbierania i przetwarzania odpadów na terenie działki nr 257/9 zlokalizowanej w miejscowości Czarne Błoto, gmina Zławieś Wielka. Właścicielka nieruchomości Pani Kalina Patyk prowadzi działalność gospodarczą pod nazwą SARGON Składy Materiałowe Kalina Patyk ul. Turystyczna 27, 87-134 Zławieś Wielka. Powyższy zakład nie kwalifikuje się do zakładu o zwiększonym lub dużym ryzyku wystąpienia poważnej awarii przemysłowej. Celem opracowania jest określenie warunków ochrony przeciwpożarowej dla zbierania i przetwarzania odpadów.

Numer identyfikacji podatkowej (NIP), numer REGON oraz BDO posiadacza odpadów.

NIP 5782773829

REGON 340671283

BDO 000025699

Maksymalna łączna masa wszystkich rodzajów odpadów, które mogą być magazynowane w tym samym czasie: **16742Mg**

Maksymalna łączna masa wszystkich rodzajów odpadów, które mogą być magazynowane w okresie roku: **100 000 Mg**

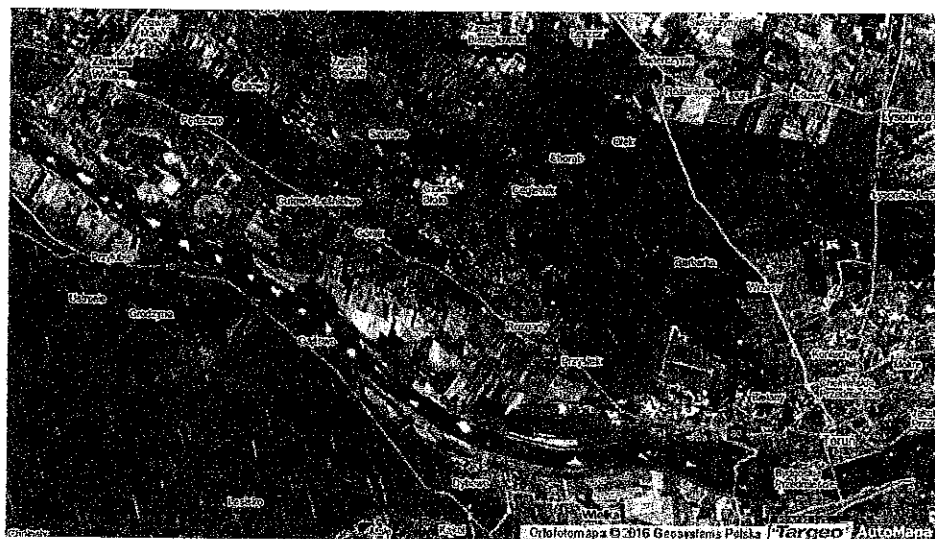
2. Podstawa i zakres opracowania.

Operat przeciwpożarowy wykonano na podstawie zlecenia inwestora. Został opracowany w trybie art. 42 ust. 4b punkt 1) ustawy z dnia 14 grudnia 2012 r. o odpadach (t.j.: Dz. U. z 2021r. poz. 779 ze zm.). Sporządzony z uwzględnieniem zagadnień zawartych w Rozporządzeniu Ministra Spraw Wewnętrznych i Administracji z dnia 19 lutego 2020 roku w sprawie wymagań w zakresie ochrony przeciwpożarowej jakie mają spełniać obiekty budowlane lub ich części oraz inne miejsca przeznaczone do zbierania, magazynowania lub przetwarzania odpadów (Dz. U z 2020 poz. 296). Opracowanie zawiera warunki ochrony

przeciwpożarowej dla miejsc składowania na terenie obiektu, w którym składowane są odpady.

3. Oznaczenie miejsc zbierania odpadów

Baza składowa zlokalizowana w m. Czarne Błoto, 87-134 Zławieś Wielka zlokalizowana na działce o numerze geodezyjnym 257/9. Teren na którym zlokalizowana jest baza jest obszarem o charakterze przemysłowym. Firma prowadzi obrót odpadami metali żelaznych i nie żelaznych.



Fot. Nr 1 Położenie miejscowości w układzie infrastruktury sąsiedniej

4. Opis infrastruktury techniczno-magazynowej

Na terenie bazy składowej m. Czarne Błoto znajdują się budynki przeznaczone do obsługi działalności do których należą: budynek biurowy, budynek ochrony mienia, dwa kontenery socjalne oraz jeden gospodarczy. Ponadto wzdłuż granicy działek zlokalizowane są wydzielone miejsca składowe odpadów metali żelaznych oraz metali kolorowych. Wjazd na teren jedną automatyczną bramą konstrukcji metalowej. Całość ogrodzona płotem metalowym do wysokości 2m, oświetlona, strzeżona całodobowo. Występujące instalacje użytkowe: elektryczna 230, 400V, wentylacyjna grawitacyjna wodna, kanalizacyjna, oświetleniowa, monitoringu zewnętrznego, antywłamaniowa.



Fot Nr 4 Widok płotu metalowego oraz masztu, na którym znajduje się kamera monitoringu

6. Opis metody lub metod zbierania odpadów

Zgodnie z już posiadany zezwoleniem firma SARGON pozyskuje złomy/odpady od firm produkcyjnych, firm zajmujących się zbieraniem złomu/odpadów oraz ludności cywilnej poprzez punkty skupu złomu.

Teren firmy jest ogrodzony, zabezpieczony całodobowym monitoringiem wizyjnym. W nocy teren jest strzeżony przez ochronę fizyczną, zabezpieczającą przed dostępem osób niepowołanych. Miejsca magazynowania odpadów są wydzielone i łatwo identyfikowalne. W każdym z miejsc magazynowane są oddzielnie poszczególne rodzaje odpadów. Magazynowanie odpadów jest prowadzone wyłącznie w ramach prowadzonej działalności której dotyczy pozwolenie. Odpady są magazynowane przez okres konieczności magazynowania wynikający z procesów technologicznych lub organizacyjnych, po czym są przekazywane odbiorcom posiadającym stosowne zezwolenia. Elementy mogące być wykorzystane ponownie, zgodnie z ideą recyklingu i wielokrotnego wykorzystywania są przekazywane w celu ich ponownego użycia.

Wszystkie metale/odpady podczas przyjęcia są ważone i poddane wstępnej kwalifikacji. Polega ona na potwierdzeniu rodzaju, składu, wielkości, postaci poszczególnych złomów/odpadów. Po przyjęciu i ewentualnym pogrupowaniu

poszczególnych rodzajowo złomów/odpadów, umieszcza się je w odpowiednich miejscach magazynowania zgodnie z przydzielonymi miejscami na terenie firmy.

W dalszej kolejności gospodarowanie zebranymi odpadami będzie podzielone w zależności od rodzaju i tak:

Baterie i akumulatory (kody 16 06 01*, 16 06 02*, 16 06 04, 16 06 05, 20 01 34) będą czasowo magazynowane do czasu zbierania ilości uzasadniającej transport (nie dłużej niż przez okres 3 lat) w szczelnych pojemnikach, kontenerach zabezpieczających przed skażeniem środowiska gruntowo-wodnego, bez możliwości kontaktu ze środowiskiem zewnętrznym, a następnie transportowane (transportem odbiorcy) i przekazywane odbiorcy posiadającemu zezwolenie w zakresie zbierania lub odzysku tych odpadów.

Surowce z grupy 20 01 35* (Zużyte urządzenia elektryczne i elektroniczne inne niż wymienione w 20 01 21 i 20 01 23 zawierające niebezpieczne składniki) będą czasowo magazynowane do czasu zbierania ilości uzasadniającej transport (nie dłużej niż przez okres 3 lat) w szczelnych pojemnikach, kontenerach zabezpieczających przed skażeniem środowiska gruntowo-wodnego, bez możliwości kontaktu ze środowiskiem zewnętrznym, a następnie transportowane (transportem odbiorcy) i przekazywane odbiorcy posiadającemu zezwolenie w zakresie zbierania lub odzysku tych odpadów.

Pozostałe surowce, odpady, – posegregowane rodzajowo, będą czasowo magazynowane luzem lub w pojemnikach, kontenerach (nie dłużej niż przez okres 3 lat) na placu składowym do czasu zbierania ilości uzasadniającej transport, a następnie transportowane (transportem odbiorcy lub własnym) i przekazywane odbiorcy posiadającemu zezwolenie w zakresie zbierania lub odzysku odpadów.

6.2. szczegółowy opis stosowanej metody przetwarzania odpadów, w tym wskazanie procesu przetwarzania zgodnie z załącznikami nr 1 i 2 do ustawy, oraz opis procesu technologicznego z podaniem rocznej mocy przerobowej instalacji lub urządzenia, godzinowej mocy przerobowej:

W ramach działalności – PDPU- prowadzone będą procesy:

R13 – magazynowanie odpadów

R12 – wymiana odpadów w celu ich poddania odzyskowi – ręczne wyodrębnianie ze strumienia odpadów substancji oraz przedmiotów nadających się do ponownego użycia. Oględziny, selekcja, segregacja.

R11 Wykorzystywanie odpadów uzyskanych w wyniku któregośkolwiek z procesów wymienionych w pozycji R1–R10.

R4 Recykling lub odzysk metali i związków metali

W ramach działalności odzysku poza instalacjami - prowadzone będą procesy:

R13 – magazynowanie odpadów

R12 – wymiana odpadów w celu ich poddania odzyskowi

R11 Wykorzystywanie odpadów uzyskanych w wyniku któregośkolwiek z procesów wymienionych w pozycji R1–R10

R3 – Recykling lub odzysk substancji organicznych, które nie są stosowane jako rozpuszczalniki

R4 - odzysk metali i związków metali

R5 - recykling lub odzysk innych materiałów nieorganicznych



Fot Nr 5 Miejsce magazynowania złomu metali



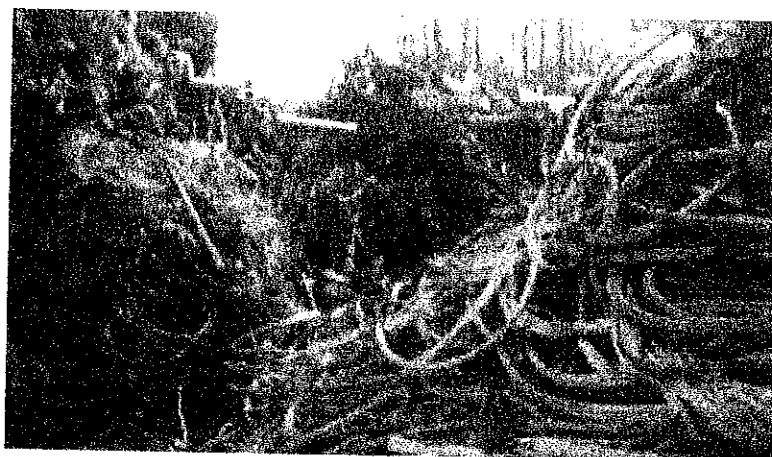
Fot. Nr 6 Miejsce magazynowania złomu metali żelaznych i kolorowych



Fot. Nr 7 Proces załadunku metali kolorowych



Fot. Nr 8 Proces załadunku metali kolorowych



Fot. Nr 9 Proces magazynowania metali kolorowych na placu zakładowym



Fot. Nr 10 Proces magazynowania metali kolorowych na placu zakładowym



Fot. Nr 11 Proces rozładunku metali kolorowych na placu zakładowym



Fot. Nr 12 Proces segregacji i układania metali na placu zakładowym

Tabela Nr 1

Wyszczególnienie rodzajów odpadów przewidzianych do zbierania:

Lp.	Kod odpadu	Rodzaj odpadu
1.	01 01 01	Odpady z wydobywania rud metali (z wyłączeniem 01 01 80)
2.	01 01 02	Odpady z wydobywania kopalin innych niż rudy metali
3.	01 01 80	Odpady skalne z górnictwa miedzi, cynku i ołowiu
4.	01 03 99	Inne niewymienione odpady
5.	02 01 10	Odpady metalowe
6.	10 02 01	Żużle z procesów wytapiania (wielkopieczowe, stalownicze)
7.	10 02 08	Odpady stałe z oczyszczania gazów odlotowych inne niż wymienione w 10 02 07
8.	10 02 10	Zgorzelina walcownicza
9.	10 02 80	Zgary z hutnictwa żelaza
10.	10 02 99	Inne niewymienione odpady
11.	10 03 02	Odpadowe anody
12.	10 03 16	Zgary z wytopu inna niż wymieniona w 10 03 15
13.	10 03 22	Inne cząstki stałe i pyły (łącznie z pyłami z młynów kulowych) inne niż wymienione w 10 03 21

14.	10 05 11	Zgary inne niż wymienione w 10 05 10
15.	10 08 04	Cząstki i pyły
16.	10 08 11	Kożuchy żuźlowe i zgary inne niż wymienione w 10 08 10
17.	10 09 80	Wybrakowane wyroby żeliwne
18.	10 09 99	Inne niewymienione odpady
19.	10 10 03	Zgary i żuźle odlewnicze
20.	11 05 01	Cynk twardy
21.	11 05 99	Inne nie wymienione odpady
22.	12 01 01	Odpady z toczenia i piłowania żelaza oraz jego stopów
23.	12 01 02	Cząstki i pyły żelaza oraz jego stopów
24.	12 01 03	Odpady z toczenia i piłowania metali nieżelaznych
25.	12 01 04	Cząstki i pyły metali nieżelaznych
26.	12 01 15	Szlamy z obróbki metali inne niż wymienione w 12 01 14
27.	12 01 17	Odpady poszlifierskie inne niż wymienione w 12 01 16
28.	12 01 21	Zużyte materiały szlifierskie inne niż wymienione w 12 01 20
29.	12 01 99	Inne niewymienione odpady
30.	15 01 01	Opakowania z papieru i tektury
31.	15 01 02	Opakowania z tworzyw sztucznych
32.	15 01 03	Opakowania z drewna
33.	15 01 04	Opakowania z metali
34.	15 01 05	Opakowania wielomateriałowe
35.	15 01 06	Zmieszane odpady opakowaniowe
36.	15 01 07	Opakowania ze szkła
37.	16 01 17	Metale żelazne
38.	16 01 18	Metale nieżelazne
39.	16 01 19	Tworzywa sztuczne
40.	16 01 20	Szkło
41.	16 01 99	Inne niewymienione odpady
42.	16 02 14	Zużyte urządzenia inne niż wymienione w 16 02 09 do 16 02 13
43.	16 06 01*	Baterie i akumulatory ołowiowe
44.	16 06 02*	Baterie i akumulatory nikłowo-kadmowe

45.	16 06 04	Baterie alkaliczne (z wyłączeniem 16 06 03)
46.	16 06 05	Inne baterie i akumulatory
47.	16 82 02	Odpady inne niż wymienione w 16 82 01
48.	17 01 01	Odpady betonu oraz gruz betonowy z rozbiórek i remontów
49.	17 01 02	Gruz ceglany
50.	17 01 03	Odpady innych materiałów ceramicznych i elementów wyposażenia
51.	17 04 01	Miedź, brąz, mosiądz
52.	17 04 02	Aluminium
53.	17 04 03	Ołów
54.	17 04 04	Cynk
55.	17 04 05	Żelazo i stal
56.	17 04 06	Cyna
57.	17 04 07	Mieszanki metali
58.	17 04 11	Kable inne niż wymienione w 17 04 10
59.	19 01 02	Złom żelazny usunięty z popiołów paleniskowych
60.	19 01 99	Inne niewymienione odpady
61.	19 02 03	Wstępnie przemieszane odpady składające się wyłącznie z odpadów innych niż Niebezpieczne
62.	19 02 06	Szlamy z fizykochemicznej przeróbki odpadów inne niż wymienione w 19 02 05
63.	19 10 01	Odpady żelaza i stali
64.	19 10 02	Odpady metali nieżelaznych
65.	19 10 04	Lekka frakcja i pyły inne niż wymienione w 19 10 03
66.	19 12 02	Metale żelazne
67.	19 12 03	Metale nieżelazne
68.	19 12 12	Inne odpady (w tym zmieszane substancje i przedmioty) z mechanicznej obróbki odpadów inne niż wymienione w 19 12 11 19 12 09 Minerale (np. piasek, kamienie)
69.	20 01 01	Papier i tektura
70.	20 01 34	Baterie i akumulatory inne niż wymienione w 20 01 33

71.	20 01 35*	Zużyte urządzenia elektryczne i elektroniczne inne niż wymienione w 20 01 21 i 20 01 23 zawierające niebezpieczne składniki)
72.	20 01 36	Zużyte urządzenia elektryczne i elektroniczne inne niż wymienione w 20 01 21, 20 01 23 i 20 01 35
73.	20 01 40	Metale

Tabela Nr 2 Wyszczególnienie rodzajów odpadów przewidzianych do przetwarzania poza instalacjami

Odzysk kruszywa ściernego „Garnet” pochodzącego z piaskowania i cięcia (obróbki powierzchniowej) elementów przemysłowych.

Lp.	Kod odpadu	rodzaj odpadu	Rodzaj procesu zgodnie z zał. 1. do Dz.U. 2015 poz. 796 – oraz zgodnie z zał. 1. Ustawy o odpadach.
1.	12 01 01	Odpady z toczenia i piłowania żelaza oraz jego stopów	20, 21 – R12 – R5
2.	12 01 02	Cząstki i pyły żelaza oraz jego stopów	20, 21 – R12 – R5
3.	12 01 04	Cząstki i pyły metali nieżelaznych	20 – R12 – R5
4.	12 01 15	Szlamy z obróbki metali inne niż wymienione w 12 01 14	21 – R12 – R5
5.	12 01 17	Odpady poszlifierskie inne niż wymienione w 12 01 16	20, 21 – R12 – R5
6.	12 01 21	Zużyte materiały szlifierskie inne niż wymienione w 12 01 20	20, 21 – R12 – R5
7.	12 01 99	Inne niewymienione odpady	20, 21 – R12 – R5

Tabela Nr 3. Wyszczególnienie rodzajów odpadów przewidzianych do przetwarzania w procesie PDPU

1.	12 01 01	Odpady z toczenia i piłowania żelaza oraz jego stopów	21, 22 – R11, R12, R4 PDPU
2.	12 01 02	Cząstki i pyły żelaza oraz jego stopów	21, 22 – R11, R12, R4 PDPU
3.	12 01 03	Odpady z toczenia i piłowania metali nieżelaznych	21, 22 – R11, R12, R4 PDPU
4.	12 01 04	Cząstki i pyły metali nieżelaznych 16 01 17	21, 22 – R11, R12, R4 PDPU
5.	16 01 18	Metale nieżelazne	21, 22 – R11, R12, R4 PDPU
6.	16 01 99	Inne niewymienione odpady	21, 22 – R11, R12, R4 PDPU
7.	17 04 01	Miedź, brąz, mosiądz	21, 22 – R11, R12, R4 PDPU
8.	17 04 02	Aluminium	21, 22 – R11, R12, R4 PDPU
9.	17 04 03	Ołów	21, 22 – R11, R12, R4 PDPU

10.	17 04 04	Cynk	21, 22 – R11, R12, R4 PDP
11.	17 04 05	Żelazo i stal	21, 22 – R11, R12, R4 PDP
12.	17 04 06	Cyna	21, 22 – R11, R12, R4 PDP
13.	17 04 07	Mieszanki metali	21, 22 – R11, R12, R4 PDP
14.	19 10 01	Odpady żelaza i stali	21, 22 – R11, R12, R4 PDP
15.	19 10 02	Odpady metali nieżelaznych	21, 22 – R11, R12, R4 PDP
16.	19 12 02	Metale żelazne	21, 22 – R11, R12, R4 PDP
17.	19 12 03	Metale nieżelazne	21, 22 – R11, R12, R4 PDP

Tabela Nr 4 Określenie masy odpadów poszczególnych rodzajów poddawanych przetwarzaniu i powstających w wyniku przetwarzania w okresie roku – odzysk poza instalacjami.

Lp.	Kod odpadu	rodzaj odpadu	masa poszczególnych rodzajów odpadów, (Mg)
Odpady przewidziane do przetwarzania			
1.	12 01 01	Odpady z toczenia i piłowania żelaza oraz jego stopów	3 000
2.	12 01 02	Cząstki i pyły żelaza oraz jego stopów	3 000
3.	12 01 04	Cząstki i pyły metali nieżelaznych	3 000
4.	12 01 15	Szlamy z obróbki metali inne niż wymienione w 12 01 14	3 000
5.	12 01 17	Odpady poszlifierskie inne niż wymienione w 12 01 16	3 000
6.	12 01 21	Zużyte materiały szlifierskie inne niż wymienione w 12 01 20	3 000
7.	12 01 99	Inne niewymienione odpady	3 000
Łączna wydajność roczna			3 000 Mg/rok
Odpady powstające w wyniku przetwarzania			
1.	17 01 82	Inne niewymienione odpady	300
2.	17 04 01	Miedź, brąz, mosiądz	300
3.	17 04 02	Aluminium	300
4.	17 04 03	Ołów	300
5.	17 04 04	Cynk	300

6.	17 04 05	Żelazo i stal	300
7.	17 04 06	Cyna	300
8.	17 04 07	Mieszanki metali	300
9.	19 12 02	Metale żelazne	300
10.	19 12 03	Metale nieżelazne	300
11.	19 12 09	Minerały (np. piasek, kamienie)	300
12.	19 12 12	Inne odpady (w tym zmieszane substancje i przedmioty) z mechanicznej obróbki odpadów inne niż wymienione w 19 12 11	300
Łącznie – ilość wytwarzanych odpadów rocznie			600Mg/rok

Tabela Nr 5 Określenie masy odpadów poszczególnych rodzajów poddawanych przetworzeniu i powstających w wyniku przetwarzania w okresie roku – PDP.

Lp.	Kod odpadu	rodzaj odpadu	masa poszczególnych rodzajów odpadów, (Mg)
1.	12 01 01	Odpady z toczenia i piłowania żelaza oraz jego stopów	1000
2.	12 01 02	Cząstki i pyły żelaza oraz jego stopów	1000
3.	12 01 03	Odpady z toczenia i piłowania metali nieżelaznych	1000
4.	12 01 04	Cząstki i pyły metali nieżelaznych 16 01 17	1000
5.	16 01 18	Metale nieżelazne	1000
6.	16 01 99	Inne niewymienione odpady	1000
7.	17 04 01	Miedź, brąz, mosiądz	1000
8.	17 04 02	Aluminium	1000
9.	17 04 03	Ołów	1000
10.	17 04 04	Cynk	1000
11.	17 04 05	Żelazo i stal	1000
12.	17 04 06	Cyna	1000
13.	17 04 07	Mieszanki metali	1000
14.	19 10 01	Odpady żelaza i stali	1000
15.	19 10 02	Odpady metali nieżelaznych	1000
16.	19 12 02	Metale żelazne	1000

17.	19 12 03	Metale nieżelazne	1000
Łączna wydajność PDPU			3 000Mg/rok

Po procesie PDPU – nie będą powstawały odpady. Proces będzie polegał na wyodrębnieniu materiałów użytkowych ze strumienia odpadów.

5. Wskazanie:

a) miejsca i sposobu magazynowania oraz rodzaju magazynowanych odpadów

Lp.	Kod odpadu	Rodzaj odpadu	Miejsce i sposób magazynowania odpadów
1.	01 01 01	Odpady z wydobywania rud metali (z wyłączeniem 01 01 80)	Na wydzielonych placach magazynowych o nr:
2.	01 01 02	Odpady z wydobywania kopalin innych niż rudy metali	2. miejsce magazynowania odpadów wydobywczych oraz z procesów termicznych (zamiennie metali)
3.	01 01 80	Odpady skalne z górnictwa miedzi, cynku i ołowiu	3. miejsce magazynowania odpadów (dowolne odpady) - luzem w sposób uporządkowany, w kontenerach hakowych, pojemnikach, paletach, workach big-bag.
4.	01 03 99	Inne niewymienione odpady	Na wydzielonym placu magazynowym o nr: 3. miejsce magazynowania odpadów (dowolne odpady) - luzem w sposób uporządkowany w kontenerach hakowych, pojemnikach, paletach, workach big-bag.
5.	02 01 10	Odpady metalowe	Na wydzielonych placach magazynowych o nr: 1. miejsce magazynowania metali, 2. miejsce magazynowania odpadów wydobywczych oraz z procesów termicznych (zamiennie metali), 3. miejsce magazynowania odpadów (dowolne odpady) - luzem w sposób uporządkowany, w

			kontenerach hakowych, pojemnikach, paletach, workach big-bag.
6.	10 02 01	Żużle z procesów wytapiania (wielkopieczowe, stalownicze)	Na wydzielonych placach magazynowych o nr:
7.	10 02 08	Odpady stałe z oczyszczania gazów odlotowych inne niż wymienione w 10 02 07	2. miejsce magazynowania odpadów wydobywczych oraz z procesów termicznych (zamiennie metali), 3. miejsce magazynowania odpadów (dowolne odpady) - luzem w sposób uporządkowany, w kontenerach hakowych, pojemnikach, paletach, workach big-bag.
8.	10 02 10	Zgorzelina walcownicza	Na wydzielonych placach magazynowych o nr: 1. miejsce magazynowania metali 2. miejsce magazynowania odpadów wydobywczych oraz z procesów termicznych (zamiennie metali) 3. miejsce magazynowania odpadów (dowolne odpady) - luzem w sposób uporządkowany, w kontenerach hakowych, pojemnikach, paletach, workach big-bag.
9.	10 02 80	Zgary z hutnictwa żelaza	Na wydzielonych placach magazynowych o nr:
10	10 02 99	Inne niewymienione odpady	
11	10 03 02	Odpadowe anody	1. miejsce magazynowania metali,
12	10 03 16	Zgary z wytopu inna niż wymieniona w 10 03 15	2. miejsce magazynowania odpadów wydobywczych oraz z procesów
13	10 03 22	Inne cząstki stałe i pyły (łącznie z pyłami z młynów kulowych) inne niż wymienione w 10 03 21	termicznych (zamiennie metali), 3. miejsce magazynowania odpadów
14	10 05 11	Zgary inne niż wymienione w 10 05 10	(dowolne odpady)
15	10 08 04	Cząstki i pyły	- luzem w sposób uporządkowany, w kontenerach hakowych, pojemnikach, paletach, workach
16	10 08 11	Kożuchy żużlowe i zgary inne	

		niż wymienione w 10 08 10	big-bag.
17	10 09 80	Wybrakowane wyroby żeliwne	
18	10 09 99	Inne niewymienione odpady	
19	10 10 03	Zgary i zużle odlewnicze	
20	11 05 01	Cynk twardy	
21	11 05 99	Inne nie wymienione odpady	
22	12 01 01	Odpady z toczenia i piłowania żelaza oraz jego stopów	
23	12 01 02	Cząstki i pyły żelaza oraz jego stopów	
24	12 01 03	Odpady z toczenia i piłowania metali nieżelaznych	
25	12 01 04	Cząstki i pyły metali nieżelaznych	
26	12 01 15	Szlamy z obróbki metali inne niż wymienione w 12 01 14	
27	12 01 17	Odpady poszlifierskie inne niż wymienione w 12 01 16	
28	12 01 21	Zużyte materiały szlifierskie inne niż wymienione w 12 01 20	
29	12 01 99	Inne niewymienione odpady	Na wydzielonym placu magazynowym o nr:
30	15 01 01	Opakowania z papieru i tektury	3. miejsce magazynowania odpadów (dowolne odpady):
31	15 01 02	Opakowania z tworzyw sztucznych	- luzem w sposób uporządkowany w kontenerach hakowych, pojemnikach, paletach, workach big-bag.
32	15 01 03	Opakowania z drewna	
33	15 01 04	Opakowania z metali	Na wydzielonych placach magazynowych o nr: 1. miejsce magazynowania metali 2. miejsce magazynowania odpadów wydobywczych oraz z procesów termicznych (zamiennie metali) 3. miejsce magazynowania odpadów

			(dowolne odpady) - luzem w sposób uporządkowany w kontenerach hakowych, pojemnikach, paletach, workach big-bag.
34	15 01 05	Opakowania wielomateriałowe	Na wydzielonym placu magazynowym o nr:
35	15 01 06	Zmieszane odpady opakowaniowe	3. miejsce magazynowania odpadów (dowolne odpady):
36	15 01 07	Opakowania ze szkła	- luzem w sposób uporządkowany w kontenerach hakowych, pojemnikach, paletach, workach big-bag.
37	16 01 17	Metale żelazne	Na wydzielonych placach magazynowych o nr:
38	16 01 18	Metale nieżelazne	1. miejsce magazynowania metali 2. miejsce magazynowania odpadów wydobywczych oraz z procesów termicznych (zamiennie metali) 3. miejsce magazynowania odpadów (dowolne odpady) - luzem w sposób uporządkowany w kontenerach hakowych, pojemnikach, paletach, workach big-bag.
39	16 01 19	Tworzywa sztuczne	Na wydzielonym placu magazynowym o nr:
40	16 01 20	Szkło	3. miejsce magazynowania odpadów (dowolne odpady):
41	16 01 99	Inne niewymienione odpady	- luzem w sposób uporządkowany w kontenerach hakowych, pojemnikach, paletach, workach big-bag.
42	16 02 14	Zużyte urządzenia inne niż wymienione w 16 02 09 do 16 02 13	
43	16 06 01*	Baterie i akumulatory ołowiowe	
44	16 06 02*	Baterie i akumulatory niklowo-kadmowe	
45	16 06 04	Baterie alkaliczne (z wyłączeniem 16 06 03)	
46	16 06 05	Inne baterie i akumulatory	
47	16 82 02	Odpady inne niż wymienione	Na wydzielonych placach

		w 16 82 01	magazynowych o nr: 1. miejsce magazynowania metali 2. miejsce magazynowania odpadów wydobywczych oraz z procesów termicznych (zamiennie metali) 3. miejsce magazynowania odpadów (dowolne odpady) - luzem w sposób uporządkowany w kontenerach hakowych, pojemnikach, paletach, workach big-bag.
48	17 01 01	Odpady betonu oraz gruz betonowy z rozbiórek i remontów	Na wydzielonym placu magazynowym o nr:
49	17 01 02	Gruz ceglany	3. miejsce magazynowania odpadów (dowolne odpady):
50	17 01 03	Odpady innych materiałów ceramicznych i elementów wyposażenia	- luzem w sposób uporządkowany w kontenerach hakowych, pojemnikach, paletach, workach big-bag.
51	17 04 01	Miedź, brąz, mosiądz	Na wydzielonych placach magazynowych o nr:
52	17 04 02	Aluminium	1. miejsce magazynowania metali 2. miejsce magazynowania odpadów wydobywczych oraz z procesów termicznych (zamiennie metali)
53	17 04 03	Ołów	3. miejsce magazynowania odpadów (dowolne odpady)
54	17 04 04	Cynk	- luzem w sposób uporządkowany w kontenerach hakowych, pojemnikach, paletach, workach big-bag.
55	17 04 05	Żelazo i stal	
56	17 04 06	Cyna	
57	17 04 07	Mieszanki metali	
58	17 04 11	Kable inne niż wymienione w 17 04 10	Na wydzielonym placu magazynowym o nr: 3. miejsce magazynowania odpadów (dowolne odpady): - luzem w sposób uporządkowany w kontenerach hakowych, pojemnikach, paletach, workach big-bag.
59	19 01 02	Złom żelazny usunięty z popiołów paleniskowych	Na wydzielonych placach magazynowych o nr:

			1. miejsce magazynowania metali 2. miejsce magazynowania odpadów wydobywczych oraz z procesów termicznych (zamiennie metali) 3. miejsce magazynowania odpadów (dowolne odpady) - luzem w sposób uporządkowany w kontenerach hakowych, pojemnikach, paletach, workach big-bag.
60	19 01 99	Inne niewymienione odpady	Na wydzielonych placach magazynowych o nr:
61	19 02 03	Wstępnie przemieszane odpady składające się wyłącznie z odpadów innych niż Niebezpieczne	2. miejsce magazynowania odpadów wydobywczych oraz z procesów termicznych (zamiennie metali)
62	19 02 06	Szlamy z fizykochemicznej przeróbki odpadów inne niż wymienione w 19 02 05	3. miejsce magazynowania odpadów (dowolne odpady) - luzem w sposób uporządkowany w kontenerach hakowych, pojemnikach, paletach, workach big-bag.
63	19 10 01	Odpady żelaza i stali	Na wydzielonych placach magazynowych o nr:
64	19 10 02	Odpady metali nieżelaznych	1. miejsce magazynowania metali
65	19 10 04	Lekka frakcja i pyły inne niż wymienione w 19 10 03	2. miejsce magazynowania odpadów wydobywczych oraz z procesów termicznych (zamiennie metali)
66	19 12 02	Metale żelazne	3. miejsce magazynowania odpadów (dowolne odpady) - luzem w sposób uporządkowany w kontenerach hakowych, pojemnikach, paletach, workach big-bag.
67	19 12 03	Metale nieżelazne	
68	19 12 12	Inne odpady (w tym zmieszane substancje i przedmioty) z mechanicznej	Na wydzielonym placu magazynowym o nr:

		obróbki odpadów inne niż wymienione w 19 12 11 19 12 09 Minerale (np. piasek, kamienie)	3. miejsce magazynowania odpadów (dowolne odpady): - luzem w sposób uporządkowany w kontenerach hakowych, pojemnikach, paletach, workach big-bag
69	20 01 01	Papier i tektura	
70	20 01 34	Baterie i akumulatory inne niż wymienione w 20 01 33	
71	20 01 35*	Zużyte urządzenia elektryczne i elektroniczne inne niż wymienione w 20 01 21 i 20 01 23 zawierające niebezpieczne składniki ⁵)	
72	20 01 36	Zużyte urządzenia elektryczne i elektroniczne inne niż wymienione w 20 01 21, 20 01 23 i 20 01 35	
73	20 01 40	Metale	Na wydzielonych placach magazynowych o nr: 1. miejsce magazynowania metali 2. miejsce magazynowania odpadów wydobywczych oraz z procesów termicznych (zamiennie metali) 3. miejsce magazynowania odpadów (dowolne odpady) - luzem w sposób uporządkowany w kontenerach hakowych, pojemnikach, paletach, workach big-bag.

b) Wskazanie maksymalnej masy poszczególnych rodzajów odpadów i maksymalnej łącznej masy wszystkich odpadów, które mogą być magazynowane w tym samym czasie oraz które mogą być magazynowane w okresie roku.

Lp.	Kod odpadu	Rodzaj odpadu	Maksymalna masa odpadów, która może być magazynowana w tym samym czasie w Mg	Maksymalna masa odpadów, która może być magazynowana w okresie roku w Mg
1.	01 01 01	Odpady z wydobywania rud metali (z wyłączeniem 01 01	75	2000

		80)		
2.	01 01 02	Odpady z wydobywania kopalni innych niż rudy metali	75	2000
3.	01 01 80	Odpady skalne z górnictwa miedzi, cynku i ołowiu	75	2000
4.	01 03 99	Inne niewymienione odpady	25	2000
5.	02 01 10	Odpady metalowe	16000	100 000
6.	10 02 01	Żużle z procesów wytapiania (wielkopieczowe, stalownicze)	75	2000
7.	10 02 08	Odpady stałe z oczyszczania gazów odlotowych inne niż wymienione w 10 02 07	75	2000
8.	10 02 10	Zgorzelina walcownicza	16000	100 000
9.	10 02 80	Zgary z hutnictwa żelaza	16000	100 000
10.	10 02 99	Inne niewymienione odpady	16000	100 000
11.	10 03 02	Odpadowe anody	16000	100 000
12.	10 03 16	Zgary z wytopu inna niż wymieniona w 10 03 15	16000	100 000
13.	10 03 22	Inne cząstki stałe i pyły (łącznie z pyłami z młynów kulowych) inne niż wymienione w 10 03 21	16000	100 000
14.	10 05 11	Zgary inne niż wymienione w 10 05 10	16000	100 000
15.	10 08 04	Cząstki i pyły	16000	100 000
16.	10 08 11	Kożuchy żużlowe i zgary inne niż wymienione w 10 08 10	16000	100 000
17.	10 09 80	Wybrakowane wyroby żeliwne	16000	100 000
18.	10 09 99	Inne niewymienione odpady	16000	100 000
19.	10 10 03	Zgary i żużle odlewnicze	16000	100 000
20.	11 05 01	Cynk twardy	16000	100 000
21.	11 05 99	Inne nie wymienione odpady	16000	100 000
22.	12 01 01	Odpady z toczenia i piłowania żelaza oraz jego stopów	16000	100 000
23.	12 01 02	Cząstki i pyły żelaza oraz jego stopów	16000	100 000
24.	12 01 03	Odpady z toczenia i piłowania metali nieżelaznych	16000	100 000
25.	12 01 04	Cząstki i pyły metali nieżelaznych	16000	100 000
26.	12 01 15	Szlamy z obróbki metali inne niż wymienione w 12 01 14	16000	2000
27.	12 01 17	Odpady poszlifierskie inne niż wymienione w 12 01 16	16000	100 000
28.	12 01 21	Zużyte materiały szlifierskie inne niż wymienione w 12 01 20	16000	100 000
29.	12 01 99	Inne niewymienione odpady	25	2000
30.	15 01 01	Opakowania z papieru i tektury	25	50
31.	15 01 02	Opakowania z tworzyw sztucznych	25	2000
32.	15 01 03	Opakowania z drewna	25	2000
33.	15 01 04	Opakowania z metali	16000	100 000

34.	15 01 05	Opakowania wielomateriałowe	25	2000
35.	15 01 06	Zmieszane odpady opakowaniowe	25	2000
36.	15 01 07	Opakowania ze szkła	25	2000
37.	16 01 17	Metale żelazne	16000	100 000
38.	16 01 18	Metale nieżelazne	16000	100 000
39.	16 01 19	Tworzywa sztuczne	25	2000
40.	16 01 20	Szkło	25	2000
41.	16 01 99	Inne niewymienione odpady	25	2000
42.	16 02 14	Zużyte urządzenia inne niż wymienione w 16 02 09 do 16 02 13	25	2000
43.	16 06 01*	Baterie i akumulatory ołowiowe	25	2000
44.	16 06 02*	Baterie i akumulatory niklowo-kadmowe	25	2000
45.	16 06 04	Baterie alkaliczne (z wyłączeniem 16 06 03)	25	2000
46.	16 06 05	Inne baterie i akumulatory	25	2000
47.	16 82 02	Odpady inne niż wymienione w 16 82 01	16000	100 000
48.	17 01 01	Odpady betonu oraz gruz betonowy z rozbiórek i remontów	25	2000
49.	17 01 02	Gruz ceglany	25	2000
50.	17 01 03	Odpady innych materiałów ceramicznych i elementów wyposażenia	25	2000
51.	17 04 01	Miedź, brąz, mosiądz	16000	100 000
52.	17 04 02	Aluminium	16000	100 000
53.	17 04 03	Ołów	16000	100 000
54.	17 04 04	Cynk	16000	100 000
55.	17 04 05	Żelazo i stal	16000	100 000
56.	17 04 06	Cyna	16000	100 000
57.	17 04 07	Mieszanki metali	16000	100 000
58.	17 04 11	Kable inne niż wymienione w 17 04 10	25	2000
59.	19 01 02	Złom żelazny usunięty z popiołów paleniskowych	16000	100 000
60.	19 01 99	Inne niewymienione odpady	75	2000
61.	19 02 03	Wstępnie przemieszane odpady składające się wyłącznie z odpadów innych niż Niebezpieczne	75	2000
62.	19 02 06	Szlamy z fizykochemicznej przeróbki odpadów inne niż wymienione w 19 02 05	75	2000
63.	19 10 01	Odpady żelaza i stali	16000	100 000
64.	19 10 02	Odpady metali nieżelaznych	16000	100 000
65.	19 10 04	Lekka frakcja i pyły inne niż wymienione w 19 10 03	16000	100 000
66.	19 12 02	Metale żelazne	16000	100 000

67.	19 12 03	Metale nieżelazne	16000	100 000
68.	19 12 12	Inne odpady (w tym zmieszane substancje i przedmioty) z mechanicznej obróbki odpadów inne niż wymienione w 19 12 11 19 12 09 Minerale (np. piasek, kamienie)	25	2000
69.	20 01 01	Papier i tektura	25	50
70.	20 01 34	Baterie i akumulatory inne niż wymienione w 20 01 33	25	2000
71.	20 01 35*	Zużyte urządzenia elektryczne i elektroniczne inne niż wymienione w 20 01 21 i 20 01 23 zawierające niebezpieczne składniki ⁵)	25	2000
72.	20 01 36	Zużyte urządzenia elektryczne i elektroniczne inne niż wymienione w 20 01 21, 20 01 23 i 20 01 35	25	2000
73.	20 01 40	Metale	16000	100 000

- Maksymalna łączna masa wszystkich rodzajów odpadów, które mogą być magazynowane w tym samym czasie: **16742Mg**

- Maksymalna łączna masa wszystkich rodzajów odpadów, które mogą być magazynowane w okresie roku: **100 000 Mg**

c **Największa masa odpadów, które mogłyby być magazynowane w tym samym czasie w instalacji, obiekcie budowlanym lub jego części lub innym miejscu magazynowania odpadów, wynikająca z jego wymiarów.**

Lp.	Miejsce magazynowania	Kod odpadu			Największa masa odpadów, które mogłyby być magazynowane w tym samym czasie w miejscu magazynowania odpadów, wynikająca z wymiarów instalacji, obiektu budowlanego lub jego części lub innego miejsca magazynowania odpadów.
1.	Magazyn Zewnętrzny – miejsce magazynowania metali	02 01 10 10 02 10 10 02 80 10 02 99 10 03 02 10 03 16 10 03 22 10 05 11 10 08 04 10 08 11 10 09 80 10 09 99 10 10 03 11 05 01	11 05 99 12 01 01 12 01 02 12 01 03 12 01 04 12 01 15 12 01 17 12 01 21 15 01 04 16 01 17 16 01 18 16 82 02 17 04 01 17 04 02	17 04 03 17 04 04 17 04 05 17 04 06 17 04 07 19 01 02 19 10 01 19 10 02 19 10 04 19 12 02 19 12 03 20 01 40	<p>16 667 Mg</p> <p>$16667\text{Mg} \times 1\text{zł}/1\text{Mg} = 16667\text{zł}$</p> <p>$(9434\text{m}^2 * 0,53\text{Mg}/1\text{m}^3 * 10) / 3 = 16667\text{Mg}$ (rzeczywiste obciążenie Mg/1m²) 9434m² – maksymalna powierzchnia zajmowana przez pola odkładcze. Stożek do 10m</p> <p>Uwzględniono sposób magazynowania powodujący najwyższe obciążenie.</p>

2.	Magazyn odpadów wydobywczych oraz z procesów termicznych (zamiennie metali) – wyznaczone miejsce na placu	01 01 01	10 09 99	17 04 02	$50\text{Mg} \times 30\text{zł}/1\text{Mg} = 1500\text{zł}$ $50\text{m}^2 \times 1,0\text{Mg}/1\text{m}^2 = 50\text{Mg}$ (rzeczywiste obciążenie Mg/1m ²) Wysokość magazynowania – 3m (stożek) Wymiary: 5m x 10m = 50m ² Objętość: $(50\text{m}^2 \times 3\text{m}(h)) / 3 = 50\text{m}^3$ Masa: $50\text{m}^3 \times 1\text{Mg}/1\text{m}^3 = 50\text{Mg}$.			
		01 01 02	10 10 03	17 04 03				
		01 01 80	11 05 01	17 04 04				
		02 01 10	11 05 99	17 04 05				
		10 02 01	12 01 01	17 04 06				
		10 02 08	12 01 02	17 04 07				
		10 02 10	12 01 03	19 01 02				
		10 02 80	12 01 04	19 01 99				
		10 02 99	12 01 15	19 02 03				
		10 03 02	12 01 17	19 02 06				
		10 03 16	12 01 21	19 10 01				
		10 03 22	15 01 04	19 10 02				
		10 05 11	16 01 17	19 10 04				
		10 08 04	16 01 18	19 12 02				
		10 08 11	16 82 02	19 12 03				
		10 09 80	17 04 01	20 01 40				
		3.	Wyznaczone miejsce magazynowania odpadów – dowolne odpady z posiadanej decyzji – zewnętrzny magazyn wyposażony w pojemniki na odpady niebezpieczne i akumulatory.	01 01 01		12 01 03	17 01 02	25Mg $25\text{Mg} \times 400\text{zł} = 10\,000\text{zł}$ Zgodnie z rozporządzeniem – kwotę wyznaczono w oparciu o najwyższą ze stawek dotyczących danego miejsca. $25\text{m}^2 \times 1,0\text{Mg}/1\text{m}^2 = 25\text{Mg}$ (rzeczywiste obciążenie Mg/1m ²) Wysokość magazynowania 3m (stożek). Wymiary 5 m x 5m Objętość: $(25\text{m}^2 \times 3\text{m}h) / 3 = 25\text{m}^3$ $25\text{m}^3 \times 1\text{Mg}/1\text{m}^3 = 25\text{Mg}$.
				01 01 02		12 01 04	17 01 03	
				01 01 80		12 01 15	17 04 01	
01 03 99	12 01 17			17 04 02				
02 01 10	12 01 21			17 04 03				
10 02 01	12 01 99			17 04 04				
10 02 08	15 01 01			17 04 05				
10 02 10	15 01 02			17 04 06				
10 02 80	15 01 03			17 04 07				
10 02 99	15 01 04			17 04 11				
10 03 02	15 01 05			19 01 02				
10 03 16	15 01 06			19 01 99				
10 03 22	15 01 07			19 02 03				
10 05 11	16 01 17			19 02 06				
10 08 04	16 01 18			19 10 01				
10 08 11	16 01 19			19 10 02				
10 09 80	16 01 20			19 10 04				
10 09 99	16 01 99			19 12 02				
10 10 03	16 02 14			19 12 03				
11 05 01	16 06 01*			19 12 12				
11 05 99	16 06 02*			20 01 01				
12 01 01	16 06 04			20 01 34				
12 01 02	16 06 05			20 01 35*				
	16 82 02			20 01 36				
	17 01 01			20 01 40				

d) Całkowita pojemność (wyrażona w Mg) części obiektu budowlanego, lub innego miejsca magazynowania odpadów,

Lp.	Miejsce magazynowania	Całkowita pojemność (wyrażona w Mg) instalacji, obiektu budowlanego lub jego części lub innego miejsca magazynowania	Uwagi
1.	Magazyn Zewnętrzny – miejsce magazynowania metali	$(9\,500\text{m}^2 \times 10\text{m}(h)/3 \times 0,53\text{Mg}/1\text{m}^3) / 3 = 16\,784\text{Mg}$	Bez uwzględnienia dróg, przestrzeni pomiędzy polami odkładczymi, przy założeniu odpadem oraz sposobem

2.	Magazyn odpadów wydobywczych oraz z procesów termicznych (zamiennie metali) – wyznaczone miejsce	150Mg 5mx10m x 3m(h) 1Mg/1m3	ułożenia o najwyższej przewidzianej gęstości.
3.	Wyznaczone miejsce magazynowania odpadów – dowolne odpady z posiadanej decyzji	75Mg 5mx5m x 3m (h) x1,0Mg/m3	

7. Warunki ochrony przeciwpożarowej

Przeznaczenie i sposób użytkowania budynku oraz terenu:

Na terenie zakładu znajdują się budynki kwalifikowane jako ZL oraz PM. Określając wymagania techniczno-budowlane w przypadku obiektów ZL, uwzględnia się ich kategorię zagrożenia ludzi oraz wysokość, natomiast w odniesieniu do obiektów PM, gęstość obciążenia ogniowego, zagrożenie wybuchem i wysokość. Na terenie zakładu okresowo przebywa 4-10 osób. Ponadto na terenie zakładu znajduje się waga samochodowa najazdowa 60t oraz wydzielone miejsca składowania metali. Całość zakładu jest ogrodzona płotem z wjazdem bramą metalową od drogi.

Uwaga: Każdorazowo przed rozładunkiem przybyłych na teren zakładu metali obowiązkiem pracowników jest ich weryfikacja celem wyeliminowanie materiałów i przedmiotów niebezpiecznych takich jak butle po gazach technicznych lub pojemniki po cieczach i substancjach niebezpiecznych.

Pomieszczenia administracyjne w budynku zalicza się do III kategorii zagrożenia ludzi. Pomieszczenia socjalne wykorzystywane okresowo do przebywania w nim osób, związanych z dozorem procesu technologicznego, nie są przeznaczone na pobyt ludzi.

Gęstość obciążenia ogniowego - energia cieplna, wyrażona w megadžulach, która może powstać przy spaleniu materiałów palnych znajdujących się w pomieszczeniu, strefie pożarowej lub składowisku materiałów starych przypadająca na jednostkę powierzchni tego obiektu, wyrażona w metrach kwadratowych.

Metoda obliczania gęstości obciążenia ogniowego

Gęstość obciążenia ogniowego Q_d w megadżulach na metr kwadratowy należy obliczać według

$$Q_d = \frac{\sum_{i=1}^n (Q_{c,i} \cdot G_i)}{F}$$

w którym:

n - liczba rodzajów materiałów palnych znajdujących się w pomieszczeniu, strefie pożarowej lub składowisku.

G_i - masa poszczególnych materiałów, w kilogramach.

F - powierzchnia rzutu poziomego pomieszczenia, strefy pożarowej lub składowiska, w metrach kwadratowych, $Q_{c,i}$ - ciepło spalania poszczególnych materiałów, w megadżulach na kilogram,

Uwaga: Ze względu na specyfikę prowadzonej działalności (transport i zbieranie odpadów niepalnych i NRO), nie występują materiały palne bądź pożarowo niebezpieczne. W procesie magazynowania oraz transportu nie występują również materiały, których produkty rozkładu termicznego są toksyczne lub intensywnie dymiące.

Materiałem palnym są jedynie materiały opakowaniowe (folia, papier, tektura, palety drewniane) pozyskiwane w procesie skupu metali. Powyższe materiały podlegają zbiórce selektywnej. W chwili lustracji materiałem palnym były palety drewniane w ilości około 6Mg zmagazynowane na placu wewnątrzskładowym na powierzchni około 600m²

Masa palet drewnianych – 6000 kg

Ciepło spalania drewna Q_c – 18 MJ/kg,

Powierzchni $F = 600\text{m}^2$

$$Q = \frac{\sum Q_c \times G}{F} = \frac{(18 \times 6000)}{600} = 180 \text{ MJ/m}^2$$

Instalacje sygnalizacji pożarowej: nie wymagane

Klasa odporności pożarowej budynku i klasa odporności ogniowej oraz stopień rozprzestrzeniania ognia elementów budowlanych

Lp	Nazwa budynku	KOP	SRO
1	Budynek biurowy	D	NRO

KOP – klasa odporności pożarowej

SRO – stopień rozprzestrzeniania ognia

NRO – nie rozprzestrzeniający ognia

Klasa odporności pożarowej budynku	Klasa odporności ogniowej elementów budynku					
	główna konstrukcja nośna	konstrukcja dachu	strop ¹⁾	ściana zewnętrzna ^{1),2)}	ściana wewnętrzna ¹⁾	przekrycie dachu ³⁾
I	2	3	4	5	6	7
„D”	R 30	(-)	REI 30	E I 30	(-)	(-)

R - nośność ogniowa (w minutach), określona zgodnie z Polską Normą dotyczącą zasad ustalania klas odporności ogniowej elementów budynku,

E - szczelność ogniowa (w minutach), określona jw.,

I - izolacyjność ogniowa (w minutach), określona jw.,

(-) - nie stawia się wymagań.

Budynek należy do grupy wysokości niskich (poniżej 12 m) kat ZL III dla którego ustalono klasę D odporności pożarowej. Budynek wykonany z materiałów niepalnych i NRO.

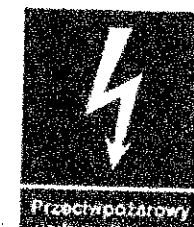
Warunki ewakuacji z budynku i terenu

Ewakuacja pracowników z budynków z uwagi na ich niewielką powierzchnię przebiegać będzie bez zakłóceń. Na zewnątrz prowadzą wyjścia w postaci drzwi jedno skrzydłowych (część ZL) otwieranych na zewnątrz. Długości dojść do wyjść ewakuacyjnych nie zostały przekroczone, parametry techniczne szerokości i wysokości drzwi ewakuacyjnych zachowane. Miejsce zbiórki dla ewakuowanych grup – plac obok bramy wjazdowej. Wyjścia i drogi ewakuacyjne oznakowane zgodnie z: PN-92/N-01256/02 – Znaki bezpieczeństwa. Ewakuacja; PN-N-01256-5 – Znaki bezpieczeństwa. Zasady umieszczania znaków bezpieczeństwa na drogach ewakuacyjnych i drogach pożarowych. Miejscem zbiórki ewakuowanych grup oznakowane poniższym znakiem.



Zabezpieczenia technologiczne

Główny wyłącznik prądu zlokalizowany na terenie zakładu w obrębie dyżurki pracownika ochrony mienia ze swobodnym dostępem - oznakowanie bez uwag. Poniżej przedstawiono przykład oznakowania.



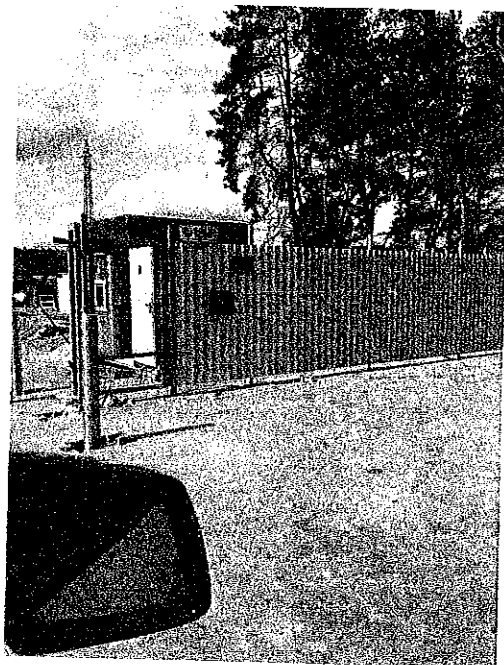
Zaopatrzenie wodne do zewnętrznego gaszenia pożaru:

Wymagana ilość wody do celów przeciwpowarowych do zewnętrznego gaszenia pożaru wynosić 10 dm³/s. Hydrant nadziemny (H 80 N) zlokalizowany w odległości około 10m od granicy działki. Poniżej przykład lokalizacji hydrantu zewnętrznego obok bramy wjazdowej.



Droga pożarowa.

Droga pożarowa nie jest wymagana. Z uwagi na bezpośrednie sąsiedztwo drogi publicznej od zakładu można uznać istniejącą drogę za dogodny dojazd. Plac wewnętrzny utwardzony z możliwością swobodnego przejazdu pod każdy obiekt.



Fot Nr 13 Wjazd na teren zakładu z drogi dojazdowej.

Klasyfikacja ze względu na wysokość – budynki zaliczone do kategorii wysokości – niskich /N/ do 12 m włącznie nad poziomem terenu

Podręczny sprzęt gaśniczy

Budynki zostały wyposażone w podręczny sprzęt gaśniczy, dostosowany do gaszenia tych grup pożarów jakie mogą wystąpić w obiekcie oraz na terenie (ABC): pomieszczenie biurowe – gaśnica GP 2 ABC szt. 2, kontenery socjalne i techniczny – gaśnice GP 4 ABC szt. 2, Gaśnice umieszczone w miejscach łatwo dostępnych i widocznych, miejsca lokalizacji zostały oznakowane znakiem zgodnie z Polską Normą, sprzęt został zalegalizowany.

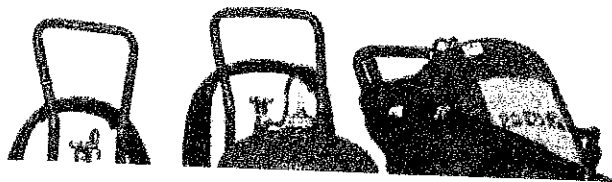
Gaśnice proszkowe. Agregaty proszkowe

ZALETY

- nietoksyczność, neutralność
- duża zdolność penetracji ognia, chłodzenie i tworzenie warstwy izolacyjnej przed ogniem
- możliwość gaszenia urządzeń elektrycznych
- proszki fosforanowe posiadają zwiększoną odporność na wilgoć, wstrząsy i gaszą pożary grupy A
- gasi skutecznie pożary gazów

ZASTOSOWANIE

- proszki fosforanowe gaszą pożary grupy A, B, C
- proszki węglanowe gaszą pożary grupy B, C
- urządzenia elektryczne pod napięciem do 1 kV
- pożary grup D (proszek D)



PRZECIWWSKAZAN

- nie powinno się ga
– części ruchomy
– komputerów i sprzętu elektronicznego

Liczba stref pożarowych – każdy budynek stanowi osobną strefę, ponadto kolejne strefy to miejsca magazynowania posegregowanych wg rodzajów odpadów na placu magazynowym. Wielkości stref nie zostały przekroczone.

Instalacje ppoż. – nie wymagane

8. Zadania i obowiązki w zakresie ochrony przeciwpożarowej.

Najważniejszym zadaniem w zakresie ochrony przeciwpożarowej jest obowiązek, o którym mowa jest w art. 9 Ustawy o ochronie przeciwpożarowej:

„Każdy kto zauważy pożar, klęskę żywiołową lub inne miejscowe zagrożenie, jest zobowiązany niezwłocznie zawiadomić osoby znajdujące w strefie zagrożenia oraz: centrum powiadamiania ratunkowego lub jednostkę ochrony przeciwpożarowej albo Policję bądź wójta albo sołtysa”.

W powyższym artykule określono wszystkie obowiązki spoczywające na nas wszystkich jednak nie wynika z przepisów jasno czy mamy obowiązek podejmowania działań gaśniczych, jednak może to wynikać z wewnętrznych regulaminów organizacyjnych czy zakresów obowiązków poszczególnych pracowników. Nie może to być jednak obowiązek bezwzględny czyli nie można nakazać gasić każdego pożaru przy użyciu gaśnic i hydrantów pracownikom, gdyż wiąże się to z ryzykiem utraty życia lub zdrowia w wyniku narażenia pracownika na działanie termiczne pożaru oraz oddziaływanie toksyczne produktów spalania.

Kodeks pracy.

Art.209 mówi o obowiązkach pracodawcy w zakresie ochrony przeciwpożarowej:

1. Zapewnić środki niezbędne do udzielania pierwszej pomocy w nagłych wypadkach, zwalczania pożarów i ewakuacji pracowników.
2. Wyznaczyć pracowników do:
 - a. udzielania pierwszej pomocy.
 - b. wykonywania działań w zakresie zwalczania pożarów i ewakuacji pracowników.
 - c. zapewnić łączność ze służbami zewnętrznymi wyspecjalizowanymi w szczególności w zakresie udzielania pierwszej pomocy w nagłych wypadkach, ratownictwa medycznego oraz ochrony przeciwpożarowej.

Działania powyższe powinny być dostosowane do rodzaju i zakresu prowadzenia działalności gospodarczej, liczby zatrudnionych pracowników i innych osób przebywających na terenie zakładu pracy oraz rodzaju i poziomu występujących zagrożeń. Ponadto zgodnie z art. 207 KP pracodawca jest zobowiązany przekazać pracownikom informacje o pracownikach wyznaczonych do udzielania pierwszej pomocy oraz wykonywania działań w zakresie zwalczania pożarów i ewakuacji pracowników. Informacja o pracownikach wyznaczonych do udzielania pierwszej pomocy oraz wykonywania działań w zakresie zwalczania pożarów i ewakuacji pracowników powinna zawierać:

- imię i nazwisko,
- miejsce wykonywania pracy,
- numer telefonu służbowego lub innego środka komunikacji elektronicznej.

Ponadto pracodawca ma obowiązek przekazania pracownikom informacji o:

Zagrożeniach dla zdrowia i życia występujących w zakładzie pracy na poszczególnych stanowiskach pracy i przy wykonywanych pracach, w tym o zasadach postępowania w przypadku awarii i innych sytuacji zagrażających zdrowiu i życiu pracowników.

Działaniach ochronnych i zapobiegawczych podjętych w celu wyeliminowania lub ograniczenia zagrożeń

Obowiązek przestrzegania przepisów o ochronie przeciwpożarowej wynika z art.3 Ustawy o ochronie przeciwpożarowej oraz z art. 100 KP. Kto nie przestrzega w/w obowiązku podlega odpowiedzialności w trybie i na zasadach ustalonych w innych przepisach min. Kodeksie karnym w art. 163 i 164 określono odpowiedzialność karną za spowodowanie zdarzeń zagrażających zdrowiu i życiu oraz art. 82, 82a i 83 Kodeksu wykroczeń.

Art. 4 Ustawy o ochronie przeciwpożarowej nakłada dodatkowe obowiązki na właścicieli budynków, obiektów budowlanych lub terenów, którzy zapewniając ich ochronę przeciwpożarową zobowiązani są w szczególności do:

- przestrzegania przeciwpożarowych wymagań techniczno-budowlanych, instalacyjnych i technologicznych,
- wyposażenia budynku, obiektu budowlanego lub terenu w wymagane urządzenia przeciwpożarowe i gaśnice,
- zapewnienia konserwacji oraz naprawy urządzeń przeciwpożarowych i gaśnic w sposób gwarantujący ich sprawne i niezawodne funkcjonowanie,
- zapewnieni osobom przebywającym w budynku, obiekcie budowlanym lub na terenie, bezpieczeństwo i możliwość ewakuacji,
- przygotowania budynku, obiektu budowlanego lub terenu do prowadzenia akcji ratowniczej,
- zapoznania pracowników z przepisami przeciwpożarowymi,
- ustalenia sposobów postępowania na wypadek powstania pożaru, klęski żywiołowej lub innego miejscowego zagrożenia.

Ponadto właściciele budynków, zarządcy lub użytkownicy budynków oraz placów składowych i wiat, z wyjątkiem budynków jednorodzinnych zobowiązani są do:

1. Utrzymywania urządzeń przeciwpożarowych i gaśnic w stanie pełnej sprawności technicznej i funkcjonalnej.
2. Wyposażenia obiektów, zgodnie z wymaganiami przepisów techniczno-budowlanych, w przeciwpożarowe wyłączniki prądu.
3. Umieszczania w widocznych miejscach instrukcji postępowania na wypadek pożaru wraz z wykazem telefonów alarmowych.
4. Oznakowania znakami zgodnymi z Polskimi Normami:

- a. dróg i wyjść ewakuacyjnych w sposób zapewniający dostarczenie informacji niezbędnych do ewakuacji.
- b. miejsc usytuowania urządzeń przeciwpożarowych i gaśnic.
- c. miejsc usytuowania elementów sterujących urządzeniami przeciwpożarowymi.
- d. miejsc usytuowania nasady umożliwiającej zasilanie instalacji wodociągowej przeciwpożarowej, kurków głównych instalacji gazowej oraz materiałów niebezpiecznych pożarowo.
- e. pomieszczeń i terenów z materiałami niebezpiecznymi pożarowo.
- f. drabin ewakuacyjnych, rękawów ratowniczych, pojemników z maskami ucieczkowymi, miejsc zbiórki do ewakuacji, miejsc lokalizacji kluczy do wyjść ewakuacyjnych.
- g. dźwigów dla straży pożarnej.
- h. przeciwpożarowych zbiorników wodnych, zbiorników technologicznych stanowiących uzupełniające źródło wody do celów przeciwpożarowych, punktów poboru wody, stanowisk czerpani wody.
- i. drzwi przeciwpożarowych.
- j. dróg pożarowych.
- k. miejsc zaklasyfikowanych jako strefy zagrożenia wybuchem.

Na terenie zakładu miejsca lokalizacji urządzeń, gaśnic, dróg pożarowych oraz miejsca zbiórki do ewakuacji dla ewakuowanych grup zostały poprawnie oznakowane.

9. Sposoby zabezpieczenia prac niebezpiecznych pod względem pożarowym.

W rejonie składowania odpadów nie przewiduje się prowadzenia prac niebezpiecznych pod względem pożarowym. Wszelkie prace z użyciem ognia otwartego poprzedzane będą usunięciem wszelkich materiałów palnych z rejonu objętego powyższymi pracami.

10. Sposoby postępowania na wypadek pożaru i innego zagrożenia.

Zakład korzysta Instrukcji postępowania na wypadek pożaru z wykazem numerów telefonów alarmowych. Z powyższą dokumentacją zapoznani zostali wszyscy pracownicy podczas szkoleń okresowych.

ZAŁĄCZNIK NR 1

I N S T R U K C J A

POSTĘPOWANIA NA WYPADEK POŻARU LUB INNEGO ZDARZENIA

KTO ZAUWAŻY POŻAR LUB INNE ZAGROŻENIE OBOWIĄZANY JEST NIEZWŁOCZNIE:

1. Zawiadomić :

- osoby znajdujące się w strefie zagrożenia,
- **STRAŻ POŻARNĄ** (998 , 112
- Właściciel p. Kalina Patyk (służbowy
- Pełnomocnik p. Przemysław Patyk (służbowy 504 003 752

2. Zachować spokój i nie dopuścić do paniki.

3. Po uzyskaniu telefonicznego połączenia ze strażą pożarną należy wyraźnie podać:

- a) gdzie nastąpiło zdarzenie: dokładny adres, nazwa obiektu,
- b) rodzaj zdarzenia: np. pożar,
- c) czy istnieje zagrożenie życia ludzi,
- d) Numer telefonu z którego się mówi i swoje nazwisko.

UWAGA ! Odłożyć słuchawkę dopiero po otrzymaniu odpowiedzi, że straż pożarna przyjęła zgłoszenie. Oczekać chwilę przy telefonie na ewentualne sprawdzenie.

4. W razie potrzeby (nieszczęśliwy wypadek lub awaria) alarmować:

- POGOTOWIE RATUNKOWE (999
- POLICJA (997

AKCJA RATOWNICZO - GAŚNICZA

- 1. Równocześnie z alarmowaniem straży pożarnej należy przystąpić do akcji ratowniczo-gaśniczej przy pomocy podręcznego sprzętu gaśniczego, znajdującego się w pobliżu.**

2. Do czasu przybycia straży pożarnej kierownictwo akcją obejmuje właściciel zakładu, osoby do tego przygotowane lub osoba najbardziej energiczna i opanowana.

3. Każdy przystępujący do akcji ratowniczo-gaśniczej powinien pamiętać, że:

- a) w pierwszej kolejności przeprowadzić ratowanie zagrożonego życia ludzi,
- b) wyłączyć dopływ prądu elektrycznego do pomieszczeń objętych pożarem. Nie wolno gasić wodą instalacji i urządzeń elektrycznych będących pod napięciem (**stosować gaśnice proszkowe**),
- c) usunąć z zasięgu ognia wszystkie materiały palne a w szczególności cenne maszyny, urządzenia i ważne dokumenty, w tym pojazdy przewożące paliwa płynne
- d) nie otwierać bez koniecznej potrzeby drzwi i okien do pomieszczeń, w których powstał pożar, ponieważ dopływ powietrza sprzyja rozprzestrzenianiu się ognia,
- a) szybkie i prawidłowe użycie podręcznego sprzętu gaśniczego umożliwia ugaszenie pożaru w zarodku.

UWAGI KOŃCOWE

Na podstawie art. 9 ustawy z dnia 24 sierpnia 1991 r. o ochronie przeciwpożarowej (J.t. Dz. U. z 2021 r. poz. 869) każdy: "Kto zauważy pożar, klęskę żywiołową lub inne miejscowe zagrożenie, obowiązany jest niezwłocznie zawiadomić osoby znajdujące się w strefie zagrożenia oraz jednostkę ochrony przeciwpożarowej bądź policję lub wójta albo sołtysa".

ZALACZNIK Nr 2

Zasady alarmowania jednostek ratowniczo-gaśniczych Państwowej Straży Pożarnej.

Zgodnie z art. 9 ustawy o ochronie przeciwpożarowej, każdy kto zauważy pożar, klęskę żywiołową lub inne miejscowe zagrożenie, obowiązany jest niezwłocznie zawiadomić osoby znajdujące się w strefie zagrożenia oraz jednostki ochrony przeciwpożarowej bądź policję lub wójta albo sołtysa.

W przypadku alarmowania jednostek Państwowej Straży Pożarnej należy bezwzględnie przestrzegać niżej określonych zasad :

Po uzyskaniu połączenia telefonicznego ze stanowiskiem kierowania jednostek Państwowej Straży Pożarnej należy wolno i wyraźnie odpowiadać na pytania dyspozytora podając jednocześnie następujące dane :

- imię i nazwisko osoby zgłaszającej, oraz numer telefonu z jakiego dzwoni do straży,
 - dokładny adres miejsca zdarzenia oraz rodzaj zdarzenia (pożar, wybuch, inne miejscowe zagrożenie),
 - przedstawić aktualną sytuację na terenie zakładu (zasięg zdarzenia, ilość osób znajdujących się w strefie zagrożenia), oraz inne informacje pomocne dyspozytorowi co do zadysponowania odpowiedniej ilości sił i środków,
 - nie odkładać słuchawki do czasu potwierdzenia przez dyspozytora informacji o „przyjęciu zgłoszenia”
- po odłożeniu słuchawki poczekać przy telefonie do czasu potwierdzenia wiarygodności zgłoszenia przez dyspozytora, który zadzwoni pod podany przez osobę zgłaszającą numer telefonu.

Zasady postępowania pracowników do czasu przybycia jednostek ratowniczo-gaśniczych Państwowej Straży Pożarnej.

- 1) Poniższe zasady obowiązują wszystkich pracowników (bez względu na zajmowane stanowisko) oraz pozostałe osoby przebywające na terenie obiektu.
- 2) Każdy z pracowników winien znać :
 - stan ilościowy i rozmieszczenie poszczególnych osób na terenie obiektu,

- zakres obowiązków związanych z funkcjami jakie mogą mu być przydzielone w przypadku powstania pożaru lub innego niebezpieczeństwa,
 - rozmieszczenie i obsługę podręcznego sprzętu gaśniczego,
 - usytuowanie aparatu telefonicznego i lokalizację wyłącznika prądu elektrycznego,
- 3) Podstawowy zakres działań ratowniczych powinien polegać na :
- α) alarmowaniu zgodnie z instrukcją alarmowania wszystkich koniecznych służb tj.
- Państwowej Straży Pożarnej tel.998; 112
 - Policji tel.997
 - Pogotowia Ratunkowego tel.999
 - Zakładu Energetycznego
 - Zakładu Wodociągowego
- β) ostrzeżeniu osób bezpośrednio zagrożonych eskalacją źródła zagrożenia (w tym sąsiadów),
- χ) podjęciu próby ugaszenia pożaru za pomocą podręcznego sprzętu gaśniczego i innych dostępnych środków zastępczych,
- δ) podporządkowaniu się poleceniom kierującego akcją ratowniczą (KAR-a),
- ε) stosownie do zaistniałej sytuacji podjęcie decyzji o ewakuacji ludzi i uczestniczenie w jej realizacji,
- 1) Kierownictwo akcją powinien objąć pracownik najbardziej do tego predysponowany – energiczny i opanowany, który w sposób zdecydowany i stanowczy będzie w stanie dokonać :
- rozdziału zadań ratowniczych,
 - kontroli ich realizacji,
 - korygowania rozdziału posiadanych sił na rzecz głównego w danej chwili kierunku działań ratowniczych.
- 2) Inne czynności ratownicze do podjęcia przez pracowników przed przybyciem straży pożarnej
- pozamykanie drzwi i okien dla stłumienia intensywności rozwoju pożaru,
 - donoszenie sprzętu i środków gaśniczych,
 - wyłączanie urządzeń, maszyn, odłączanie zasilania energetycznego,
 - wnoszenie uszkodzowanych,
 - ewakuacja i zabezpieczenie mienia,

- udzielenie pierwszej pomocy przedlekarskiej,
 - pilotowanie przybywających jednostek ratowniczych.
- 3) W przypadku przybycia jednostek PSP w trakcie prowadzenia akcji ratowniczo-gaśniczej, kierujący dotychczas przebiegiem działań, zobowiązany jest do złożenia krótkiej informacji o przebiegu akcji a następnie podporządkowania się poleceniom d-cy przybyłej na miejsce zdarzenia jednostki ratowniczo-gaśniczej PSP.
 - 4) Udział pracowników w dalszych działaniach jest obowiązkiem; polegać ma głównie na realizacji i zabezpieczeniu ewakuacji ludzi oraz cennego mienia, a także na wykonaniu wskazanych przez kierującego czynności pomocniczych, doradczych itp.
 - 5) Osoby biorące udział w działaniach ratowniczych zobowiązane są do zachowania dyscypliny, honorowania w praktyce zasady jednoosobowego kierownictwa akcją, wykonywania poleceń w sposób zaangażowany a jednocześnie bez brawury, z zachowaniem spokoju, niezbędnego dla uniknięcia paniki.
Obowiązek podjęcia i uczestnictwa w działaniach ratowniczych, niezależnie od wewnętrznych regulacji służbowych i cywilno-prawnych w zakładzie pracy nakazują przepisy ochrony przeciwpożarowej, gwarantują sankcje Kodeksu karnego i Kodeksu wykroczeń.

WNIOSEK:

**Obecnie baza składowa Czarne Błoto, 87- 134 Zławieś Wielka
spełnia wymagania ochrony przeciwpożarowej.**

WZECZOSZNAWCA DO SPRAW ZABEZPIECZEŃ
PRZECIWOŻAROWYCH
mgr inż. Krzysztof Michałowski, Nr Upr. 663/2012

11. Podsumowanie.

Na terenie Bazy Składowej Czarne Błoto, 87- 134 Zławieś Wielka przepisy ochrony przeciwpożarowej są przestrzegane. Firma posiada wydzielone miejsce na składowanie ewentualnych materiałów niebezpiecznych. Przyjęte na terenie miejsc składowania odpadów rozwiązania techniczne oraz organizacyjne gwarantują, że miejsca przeznaczone do magazynowania odpadów na terenie zakładu są wykonane w sposób ograniczający możliwość powstania pożaru, a w razie jego wystąpienia zapewniający:

- zachowanie nośności konstrukcji obiektów budowlanych przez określony czas,
- ograniczenie rozprzestrzeniania się ognia i dymu w ich obrębie,
- ograniczenie rozprzestrzeniania się pożaru na sąsiednie obiekty budowlane lub tereny przyległe,
- możliwość ewakuacji ludzi,
- uwzględniający bezpieczeństwo ekip ratowniczych, a w szczególności zapewnienie warunków do podejmowania przez te ekipy działań gaśniczych.

Na terenie bazy podjęto następujące działania które zwiększyły poziom bezpieczeństwa pożarowego:

- 1) dokonano montażu hydrantu H80 N w odległości do 10m (wymagana do 75m)
- 2) wyposażono zakład w system monitoringu zewnętrznego,
- 3) wprowadzono całodobową ochronę terenu (pracownicy ochrony mienia),
- 4) zwiększono ilość podręcznego sprzętu gaśniczego,
- 5) dokonano kompletyzacji oznakowania terenu i budynków znakami informacyjnymi i bezpieczeństwa,

Ponadto, właściciel budynku, obiektu budowlanego lub terenu, zapewniając ich ochronę przeciwpożarową, jest obowiązany:

- przestrzegać przeciwpożarowych wymagań techniczno-budowlanych, instalacyjnych i technologicznych,
- wyposażyć budynek, obiekt budowlany lub teren w wymagane urządzenia przeciwpożarowe i gaśnice,

- zapewnić konserwację oraz naprawy urządzeń przeciwpożarowych i gaśnic w sposób gwarantujący ich sprawne i niezawodne funkcjonowanie,
- zapewnić osobom przebywającym w budynku, obiekcie budowlanym lub na terenie, bezpieczeństwo i możliwość ewakuacji,
- przygotować budynek, obiekt budowlany lub teren do prowadzenia akcji ratowniczej,
- zapoznać pracowników z przepisami przeciwpożarowymi, uwzględniając specyfikę obiektu,
- opracować instrukcję bezpieczeństwa pożarowego,
- ustalić sposoby postępowania na wypadek powstania pożaru, klęski żywiołowej

W związku z powyższym wnoszę do Komendanta Miejskiego Państwowej Straży Pożarnej w Toruniu o uzgodnienie niniejszego Operatu Przeciwożarowego sporządzonego w trybie art. 42 ust. 4b punkt 1) ustawy z dnia 14 grudnia 2012 r. o odpadach (t.j.: Dz. U. z 2021r. poz. 779 ze zm.) Rozporządzenia Ministra Spraw Wewnętrznych i Administracji z dnia 19 lutego 2020 roku w sprawie wymagań w zakresie ochrony przeciwpożarowej jakie mają spełniać obiekty budowlane lub ich części oraz inne miejsca przeznaczone do zbierania, magazynowania lub przetwarzania odpadów (Dz. U z 2020 poz. 296)

**dla miejsc zbierania i przetwarzania odpadów na terenie Bazy Składowej Czarne Błoto,
87- 134 Zławieś Wielka**

W załączeniu:

1. Schemat lokalizacyjny bazy składowej z wyznaczeniem miejsc zbierania i przetwarzania odpadów

SCHEMAT LOKALIZACYJNY FIRMY SARGON BAZA SKŁADOWA CZARNE BŁOTO, 87-134 ZŁAWIEŚ WIELKA

