

**MARSZAŁEK**

Województwa Kujawsko-Pomorskiego

Toruń, dnia 24 kwietnia 2026 r.

ŚG-I-G.7244.74.2025

**DECYZJA**

Na podstawie art. 104 § 1 ustawy z dnia 14 czerwca 1960 r. Kodeks postępowania administracyjnego (Dz. U. z 2025 r. poz. 1691), art. 41 ust. 3 pkt 1 lit. d oraz art. 43 ust. 1 ustawy z dnia 14 grudnia 2012 r. o odpadach (Dz. U. z 2023 r. poz. 1587 ze zm.), po rozpatrzeniu wniosku o wydanie zezwolenia na zbieranie odpadów dla pana Mirosława Wawrzyniaka prowadzącego działalność gospodarczą pod nazwą Mirosław Wawrzyniak Przedsiębiorstwo Usługowo-Handlowe Mirosław Wawrzyniak, ul. Warszawska 38, 87-162 Lubicz Górny, na terenie działek o numerach ewidencyjnych 211/51 i 211/52 obręb 45, przy ul. Gertrudy Przybylskiej 12, 87-100 Toruń, gm. m. Toruń, pow. m. Toruń, woj. kujawsko-pomorskie

**orzekam**

**I. Udzielić panu Mirosławowi Wawrzyniakowi, prowadzącemu działalność gospodarczą pod nazwą Mirosław Wawrzyniak Przedsiębiorstwo Usługowo-Handlowe Mirosław Wawrzyniak, ul. Warszawska 38, 87-162 Lubicz Górny (NIP 8791301333) zezwolenia na zbieranie odpadów, na terenie działek o numerach ewidencyjnych 211/51 i 211/52 obręb 45, przy ul. Gertrudy Przybylskiej 12, 87-100 Toruń, gm. m. Toruń, pow. m. Toruń, woj. kujawsko-pomorskie**

**II. Określić rodzaje odpadów przewidywanych do zbierania**

**Tabela nr 1. Rodzaje odpadów przewidywanych do zbierania.**

Lp.	Kod odpadu	Rodzaj odpadu
1.	03 03 07	Mechanicznie wydzielone odrzuty z przeróbki makulatury i tektury
2.	03 03 08	Odpady z sortowania papieru i tektury przeznaczone do recyklingu
3.	15 01 01	Opakowania z papieru i tektury
4.	19 12 01	Papier i tektura
5.	20 01 01	Papier i tektura

**III. Określić miejsce zbierania odpadów**

Zbieranie odpadów prowadzone będzie na terenie zlokalizowanym na działkach o numerach ewidencyjnych 211/51 i 211/52 obręb 45, przy ul. Gertrudy Przybylskiej 12, 87-100 Toruń, gm. m. Toruń, pow. m. Toruń, woj. kujawsko-pomorskie, do którego Wnioskodawca posiada tytuł prawny – umowa dzierżawy.

**IV. Wskazać miejsce i sposób magazynowania oraz rodzaj magazynowanych odpadów**

**Tabela nr 2. Miejsce i sposób magazynowania odpadów oraz rodzaj magazynowanych odpadów.**

Lp.	Kod odpadu	Rodzaj odpadu	Miejsce i sposób magazynowania odpadów
1.	03 03 07	Mechanicznie wydzielone odrzuty z przeróbki makulatury i tektury	Wszystkie zbierane rodzaje odpadów magazynowane będą wewnątrz hali,

Lp.	Kod odpadu	Rodzaj odpadu	Miejsce i sposób magazynowania odpadów
2.	03 03 08	Odpady z sortowania papieru i tektury przeznaczone do recyklingu	w dwóch, wyznaczonych miejscach (Magazyn 1 i Magazyn 2). Sposób magazynowania: <ul style="list-style-type: none"> <li>• luzem na utwardzonej posadzce,</li> <li>• w koszach i pojemnikach,</li> <li>• w workach big-bag,</li> <li>• w formie sprasowanej w balotach,</li> <li>• w kontenerach.</li> </ul>
3.	15 01 01	Opakowania z papieru i tektury	
4.	19 12 01	Papier i tektura	
5.	20 01 01	Papier i tektura	

**V. Wskazać maksymalną masę poszczególnych rodzajów odpadów i maksymalną łączną masę wszystkich rodzajów odpadów, które w tym samym czasie mogą być magazynowane oraz które mogą być magazynowane w okresie roku**

**Tabela nr 3.** Maksymalna masa poszczególnych rodzajów odpadów i maksymalna łączna masa wszystkich rodzajów odpadów, które mogą być magazynowane w tym samym czasie oraz które mogą być magazynowane w okresie roku.

Lp.	Kod odpadu	Rodzaj odpadu	Maksymalna masa odpadu, który może być magazynowany w tym samym czasie [Mg]	Maksymalna masa odpadu, który może być magazynowany w okresie roku [Mg/rok]
1.	03 03 07	Mechanicznie wydzielone odrzuty z przeróbki makulatury i tektury	50,00	15 000,00
2.	03 03 08	Odpady z sortowania papieru i tektury przeznaczone do recyklingu	50,00	15 000,00
3.	15 01 01	Opakowania z papieru i tektury	50,00	15 000,00
4.	19 12 01	Papier i tektura	50,00	15 000,00
5.	20 01 01	Papier i tektura	50,00	15 000,00
<b>ŁĄCZNIE</b>			<b>50,00</b>	<b>15 000,00</b>

Łącznie na terenie zakładu:

Maksymalna łączna masa wszystkich rodzajów odpadów przewidywanych do zbierania, które mogą być magazynowane w tym samym czasie: 50,00 Mg

Maksymalna łączna masa wszystkich rodzajów odpadów przewidywanych do zbierania, które mogą być magazynowane w okresie roku: 15 000,00 Mg

**VI. Wskazać największą masę odpadów, które mogłyby być magazynowane w tym samym czasie wynikającą z wymiarów miejsca magazynowania odpadów**

Największa masa odpadów (NMO), które mogłyby być magazynowane w tym samym czasie, wynikająca z wymiarów miejsca magazynowania odpadów wynosi:

1. Wyznaczone miejsce w hali (Magazyn 1) o powierzchni 50 m<sup>2</sup> (5 m x 10 m), wysokości magazynowania 2,5 m i gęstości nasypowej odpadów 0,2 Mg/m<sup>3</sup> - 25,00 Mg.
2. Wyznaczone miejsce w hali (Magazyn 2) o powierzchni 50 m<sup>2</sup> (5 m x 10 m) wysokości magazynowania 2,5 m i gęstości nasypowej odpadów 0,2 Mg/m<sup>3</sup> - 25,00 Mg.

## **VII. Wskazać całkowitą pojemność (wyrażoną w Mg) miejsca magazynowania odpadów**

Całkowita pojemność poszczególnych miejsc magazynowania odpadów wynosi:

1. Wyznaczone miejsce w hali (Magazyn 1) o powierzchni 50 m<sup>2</sup> (5m x 10 m), wysokości hali 12 m i gęstości nasypowej 0,2 Mg/m<sup>3</sup> - 120,00 Mg.
2. Wyznaczone miejsce w hali (Magazyn 2) o powierzchni 50 m<sup>2</sup> (5mx 10 m), wysokości hali 12 m i gęstości nasypowej 0,2 Mg/m<sup>3</sup> - 120,00 Mg.

## **VIII. Opis metody lub metod zbierania odpadów**

Odpady na teren zakładu będą dostarczane transportem własnym, przez posiadaczy odpadów lub transportem wskazanym przez podmioty przekazujące odpady. W miejscu przyjęcia, odpady będą ważone na wadze platformowej i sprawdzane pod względem zgodności rodzaju odpadów z posiadanym zezwoleniem. Po tej weryfikacji zostaną skierowane na wyznaczone miejsca selektywnego magazynowania. Zbierane odpady nie będą poddawane procesom technologicznym, które mogłyby zmienić ich charakter fizyczny lub skład chemiczny. Prowadzony będzie proces wstępnej segregacji, polegający na przepakowywaniu lub prasowaniu przyjętych odpadów. Zbieranie odpadów prowadzone będzie w sposób uniemożliwiający ich negatywne oddziaływanie na środowisko poprzez magazynowanie ich w wyznaczonych w hali i oznakowanych miejscach. Teren zakładu będzie utwardzony, ogrodzony i zabezpieczony przed dostępem osób postronnych. Miejsca magazynowania odpadów wyposażone będą w wizyjny system kontroli miejsc magazynowania odpadów. Czas magazynowania odpadów uzależniony będzie od zebrania odpowiedniej, ekonomicznie uzasadnionej ilości przeznaczonych do transportu. Zbierane odpady przekazywane będą wyłącznie podmiotom posiadającym stosowne zezwolenia właściwych organów w zakresie gospodarowania tymi odpadami. W zakładzie prowadzona będzie ewidencja odpadów zgodnie z wymaganiami ustawy o odpadach.

Zakład wyposażony będzie w wagę platformową, dwie prasy hydrauliczne, ładowarkę kołową i wózek widłowy.

**IX. Integralną częścią niniejszej decyzji jest załączona kopia Operatu przeciwpożarowego zawierającego warunki ochrony przeciwpożarowej dla P. U. H. Mirosław Wawrzyniak, ul. Warszawska 38, 87-162 Lubicz - zakład zbierania odpadów-makulatury na działkach 211/51, 211/52 obręb 45 w Toruniu, w rejonie ul. M. Skłodowskiej-Curie w Toruniu, sporządzonego w lutym 2026 r. oraz kopia postanowienia Komendanta Miejskiego Państwowej Straży Pożarnej w Toruniu z dnia 18 lutego 2026 r., znak: MZ.5268.2.2026.2.PŁ**

**X. Decyzja zachowuje ważność przez okres 10 lat od dnia wydania**

### **Uzasadnienie**

Wnioskiem z dnia 2 października 2025 r., uzupełnionym pismami z dnia 2 października 2025 r. (data wpływu 5 grudnia 2025 r.), 14 stycznia 2026 r., 6 marca 2026 r. oraz z dnia 16 kwietnia 2026 r., pan Mirosław Wawrzyniak, prowadzący działalność gospodarczą pod nazwą Mirosław Wawrzyniak Przedsiębiorstwo Usługowo-Handlowe Mirosław Wawrzyniak, ul. Warszawska 38, 87-162 Lubicz Górny, wystąpił do Marszałka

Województwa Kujawsko-Pomorskiego o wydanie zezwolenia na zbieranie odpadów na terenie działek o numerach ewidencyjnych 211/51 i 211/52 obręb 45, przy ul. Gertrudy Przybylskiej 12, 87-100 Toruń, gm. m. Toruń, pow. m. Toruń, woj. kujawsko-pomorskie.

Biorąc pod uwagę maksymalną łączną masę odpadów przewidzianych do magazynowania w ramach zbierania w okresie roku, wynoszącą 15 000,00 Mg, zgodnie z art. 41 ust. 3 pkt 1 lit. d ustawy z dnia 14 grudnia 2012 r. o odpadach, Marszałek Województwa Kujawsko-Pomorskiego jest organem właściwym do rozpatrzenia wniosku pana Mirosława Wawrzyniaka prowadzącego działalność gospodarczą pod nazwą Mirosław Wawrzyniak Przedsiębiorstwo Usługowo-Handlowe Mirosław Wawrzyniak, ul. Warszawska 38, 87-162 Lubicz Górny i wydania decyzji w przedmiocie sprawy.

Przedłożony wniosek spełnia wymagania określone w art. 42 ustawy z dnia 14 grudnia 2012 r. o odpadach. Gospodarowanie odpadami będzie odbywało się na terenie, do którego Przedsiębiorca posiada tytuł prawny – umowę dzierżawy.

W toku prowadzonego postępowania administracyjnego, tut. Organ stosownie do art. 41a ust. 2 ustawy z dnia 14 grudnia 2012 r. o odpadach, pismami z dnia 24 lutego 2026 r., wystąpił do Kujawsko-Pomorskiego Wojewódzkiego Inspektora Ochrony Środowiska o przeprowadzenie kontroli zakładu, w tym miejsc magazynowania odpadów w zakresie spełniania wymagań określonych w przepisach ochrony środowiska oraz do Komendanta Miejskiego Państwowej Straży Pożarnej w Toruniu o przeprowadzenie kontroli zakładu, w tym miejsc magazynowania odpadów w zakresie wymagań określonych w przepisach dotyczących ochrony przeciwpożarowej oraz w zakresie zgodności z warunkami ochrony przeciwpożarowej, o których mowa w operacie przeciwpożarowym oraz w postanowieniu Komendanta Miejskiego Państwowej Straży Pożarnej w Toruniu z dnia 18 lutego 2026 r., znak: MZ.5268.2.2026.2.PŁ.

Komendant Miejski Państwowej Straży Pożarnej w Toruniu postanowieniem z dnia 4 marca 2026 r., znak: MZ.52805.7.2026.4.PŁ stwierdził spełnianie wymagań określonych w przepisach ochrony przeciwpożarowej oraz zgodność z warunkami ochrony przeciwpożarowej, o których mowa w operacie przeciwpożarowym uzgodnionym z Komendantem Miejskim Państwowej Straży Pożarnej w Toruniu postanowieniem z dnia 18 lutego 2026 r., znak: MZ.5268.2.2026.2.PŁ przez pana Mirosława Wawrzyniaka prowadzącego działalność gospodarczą pod nazwą Mirosław Wawrzyniak Przedsiębiorstwo Usługowo-Handlowe Mirosław Wawrzyniak, ul. Warszawska 38, 87-162 Lubicz Górny, na terenie działek o numerach ewidencyjnych 211/51 i 211/52 obręb 45, 87-100 Toruń, gm. m. Toruń, pow. m. Toruń, woj. kujawsko-pomorskie.

Kujawsko-Pomorski Wojewódzki Inspektor Ochrony Środowiska postanowieniem z dnia 24 marca 2026 r., znak: WIOŚ-DWO-DZI.7041.1.23.2026.JSz, stwierdził spełnianie wymagań określonych w przepisach ochrony środowiska w zakresie zbierania odpadów przez pana Mirosława Wawrzyniaka prowadzącego działalność gospodarczą pod nazwą Mirosław Wawrzyniak Przedsiębiorstwo Usługowo-Handlowe Mirosław Wawrzyniak, ul. Warszawska 38, 87-162 Lubicz Górny, na terenie działek o numerach ewidencyjnych 211/51 i 211/52 obręb 45, przy ul. Gertrudy Przybylskiej 12, 87-100 Toruń, gm. m. Toruń, pow. m. Toruń, woj. kujawsko-pomorskie.

Tutejszy Organ stosownie do art. 41 ust. 6a ustawy o odpadach, przed wydaniem decyzji, pismem z dnia 24 lutego 2026 r., znak: ŚG-I-G.7244.74.2025 wystąpił do Prezydenta Miasta Torunia o wydanie opinii dla planowanego sposobu gospodarowania odpadami na ww. terenie. Prezydent Miasta Torunia nie wydał opinii w terminie określonym w art. 106 § 3 ustawy z dnia

14 czerwca 1960 r. – Kodeks postępowania administracyjnego (Dz. U. z 2025 r. poz. 1691) w związku z czym, stosownie do treści art. 41 ust. 6b ustawy o odpadach, przyjmuje się, że wydano opinię pozytywną.

W związku z koniecznością ustanowienia przez podmioty magazynujące odpady, zabezpieczenia roszczeń, o którym mowa w art. 48a ust. 1 ustawy z dnia 14 grudnia 2012 r. o odpadach, Marszałek Województwa Kujawsko-Pomorskiego zgodnie z art. 48a ust. 7 ww. ustawy, określił w drodze postanowienia z dnia 27 marca 2026 r., znak: ŚG-I-G.7244.74.2025, formę i wysokość zabezpieczenia roszczeń. W dniu 7 kwietnia 2026 r. Wnioskodawca dokonał wpłaty na rachunek bankowy Województwa Kujawsko-Pomorskiego i tym samym ustanowił zabezpieczenie roszczeń w formie depozytu.

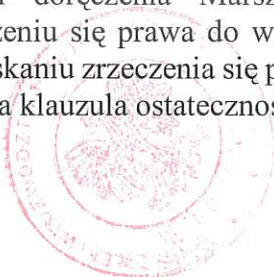
Stosownie do art. 10 § 1 ustawy Kodeks postępowania administracyjnego, tut. Organ przed wydaniem decyzji umożliwił Stronie zapoznanie się z zebrany materiał dowodowy w przedmiotowej sprawie, co do którego Strona nie wniosła uwag.

Biorąc powyższe pod uwagę orzeczono jak w sentencji.

### Pouczenie

Od niniejszej decyzji służy Stronie odwołanie do Ministra Klimatu i Środowiska za pośrednictwem Marszałka Województwa Kujawsko-Pomorskiego, w terminie 14 dni od dnia doręczenia decyzji.

Przed upływem terminu do wniesienia odwołania Strona może zrzec się prawa do wniesienia odwołania. Z dniem doręczenia Marszałkowi Województwa Kujawsko-Pomorskiego oświadczenia o zrzeczeniu się prawa do wniesienia odwołania, decyzja staje się ostateczna i prawomocna. Po uzyskaniu zrzeczenia się prawa do wniesienia odwołania, na żądanie Strony, decyzji zostanie nadana klauzula ostateczności.



z up. Marszałka Województwa

*Maria Wisniewska*<sup>(2)</sup>  
Dyrektor  
Departamentu Środowiska

#### Otrzymują:

1. Pan Dominik Krywionek  
ESH Biznes Partner Dominik Krywionek  
ul. Szkolna 6  
87-165 Cierpice  
- pełnomocnik pana Mirosława Wawrzyniaka  
Mirosław Wawrzyniak Przedsiębiorstwo Handlowo Usługowe Mirosław Wawrzyniak
2. aa

#### Do wiadomości:

1. Kujawsko-Pomorski Wojewódzki Inspektor Ochrony Środowiska  
ul. ks. Piotra Skargi 2  
85-018 Bydgoszcz
2. Prezydent Miasta Torunia  
ul. Wały Gen. Sikorskiego 8  
87-100 Toruń



p. 2-ce Dyr. A. Dołmoske  
18.02.2026 r. 4 ? Waw. T. Wawrzyniak  
Załącznik do decyzji

p. inż. B. Stewiński - Śmie  
2026-02-19



2026-02-19  
Marszałka Województwa  
Kujawsko-Pomorskiego

Toruń, 18 lutego 2026 r.  
46047/02/2026

KOMENDANT MIEJSKI  
PAŃSTWOWEJ STRAŻY POŻARNEJ  
W TORUNIU  
ul. Legionów 70/76, 87-100 Toruń

znak: 5G-J-G.7244.74.205  
p. A. Kentzer-  
27.04.2026 (3)  
Szczepan  
Stary

WPLYNĘŁO  
Departament Środowiska  
18-02-2026  
14050  
Podpis

URZĄD MARSZAŁKOWSKI  
województwa Kujawsko-Pomorskiego  
w Toruniu  
Toruń, dnia 27.04.2026 r.

MZ.5268.2.2026.2.PŁ

Schwierdzam zgodność z oryginałem  
Maria Wisniewska  
Departament Środowiska

**POSTANOWIENIE**  
Strony od 1-2

Na podstawie art. 123 §1 i §2 ustawy z dnia 14 czerwca 1960 r. – Kodeks postępowania administracyjnego (t.j. Dz. U. z 2025 r. poz. 1691 – zwanej dalej k.p.a.), w związku z art. 42 ust. 4b, 4c, 4d ustawy z dnia 14 grudnia 2012 r. o odpadach (t.j. Dz. U. z 2023 r., poz. 1587 ze zm. – zwanej dalej ustawą o odpadach), po rozpatrzeniu wniosku Pana Mirosława Wawrzyniaka – Przedsiębiorstwo Usługowo – Handlowe Mirosław Wawrzyniak, ul. Warszawska 38, 87 – 162 Lubicz, z dnia 17 lutego 2026 r. o uzgodnienie przedstawionego operatu przeciwpożarowego zawierającego warunki ochrony przeciwpożarowej dla zakładu zbierania odpadów – makulatury na dz. nr 211/51, 211/52 obręb 45 w rejonie ul. M. Skłodowskiej – Curie w Toruniu, w tym obiektów i innych miejsc zbierania i magazynowania odpadów,

**postanawiam wyrazić zgodę na zastosowanie warunków ochrony przeciwpożarowej przedstawionych w operacie przeciwpożarowym opracowanym w lutym 2026 r. przez rzeczoznawcę ds. zabezpieczeń przeciwpożarowych mgra inż. Dariusza Nedzusiaka, nr upr. 667/2017 oraz specjalistę ds. ochrony przeciwpożarowej mgra inż. poź. Macieja Bajbaka, nr upr. SGSP 4965/2006 i wyrażam zgodę na ich zastosowanie, pod warunkiem spełnienia dodatkowych wymagań:**

- opracowania instrukcji bezpieczeństwa pożarowego z uwzględnieniem informacji dotyczących gospodarki odpadami.

**UZASADNIENIE**

Pismem z dnia 17 lutego 2026 r. Pan Mirosław Wawrzyniak – Przedsiębiorstwo Usługowo – Handlowe Mirosław Wawrzyniak, ul. Warszawska 38, 87 – 162 Lubicz, zwrócił się do Komendanta Miejskiego Państwowej Straży Pożarnej w Toruniu o uzgodnienie przedstawionego operatu przeciwpożarowego zawierającego warunki ochrony przeciwpożarowej dla zakładu zbierania odpadów – makulatury na dz. nr 211/51, 211/52 obręb 45 w rejonie ul. M. Skłodowskiej – Curie w Toruniu, w tym obiektów i innych miejsc zbierania i magazynowania odpadów.

Zgodnie z zapisami art. 42 ust. 4b, ustawy o odpadach, do wniosku o pozwolenie na wytwarzanie odpadów oraz zezwolenie na zbieranie i przetwarzanie odpadów dołącza się operat przeciwpożarowy zawierający warunki ochrony przeciwpożarowej instalacji, obiektu lub jego części, lub innego miejsca magazynowania odpadów, uzgodnione z komendantem miejskim Państwowej Straży Pożarnej, wykonany przez rzeczoznawcę do spraw zabezpieczeń przeciwpożarowych, o którym mowa w rozdziale 2a ustawy z dnia 24 sierpnia 1991 r. o ochronie przeciwpożarowej (t.j. Dz. U. z 2025 r. poz. 188) w przypadku, gdy organem właściwym jest marszałek województwa albo regionalny dyrektor ochrony środowiska.

W przypadku, gdy organem właściwym jest starosta, zgodnie z zapisami art. 42 ust. 4b, ustawy jw. rozpatrywany operat zawierający warunki ochrony przeciwpożarowej instalacji, obiektu lub jego części, lub innego miejsca magazynowania odpadów, może być wykonany przez

specjalistę ochrony przeciwpożarowej, o którym mowa w art. 4 ust. 2a ustawy z dnia 24 sierpnia 1991 r. o ochronie przeciwpożarowej (t.j. Dz. U. z 2025 r. poz. 188).

Na podstawie analizy przedłożonych dokumentów uznano, iż operat został opracowany przez uprawnioną osobę do jego sporządzenia stosownie do wymagań z art. 42 ust. 4b ustawy o odpadach – przez rzeczoznawcę ds. zabezpieczeń przeciwpożarowych mgra inż. Dariusza Nędzusiaka, nr upr. 667/2017 oraz specjalistę ds. ochrony przeciwpożarowej mgra inż. poż. Macieja Bajbaka, nr upr. SGSP 4965/2006.

Po analizie przedłożonych dokumentów należy uznać, iż opracowujący przedstawili w sposób wyczerpujący sposób zabezpieczenia przeciwpożarowego, wskazując jednocześnie obowiązki optymalizujące wymagania poziomu ochrony ppoż. poprzez: opracowanie instrukcji bezpieczeństwa pożarowego z uwzględnieniem informacji dotyczących gospodarki odpadami.

Z przedstawionego materiału wynika, iż obiekt jest zabezpieczony pod względem ochrony przeciwpożarowej. W związku z powyższym postanowiono jak w sentencji.

### Pouczenie

Zgodnie z art. 141 i art. 144 k.p.a., w związku z art. 11a ust. 2 pkt. 1 ustawy z dnia 24 sierpnia 1991 r. o Państwowej Straży Pożarnej (t.j. Dz. U. z 2025 r., poz. 1312 ze zm.) od niniejszego postanowienia służy stronie zażalenie do Kujawsko – Pomorskiego Komendanta Wojewódzkiego Państwowej Straży Pożarnej w Toruniu za pośrednictwem Komendanta Miejskiego Państwowej Straży Pożarnej w Toruniu ul. Legionów 70/76, 87 – 100 Toruń, w terminie 7 dni od dnia jej doręczenia.

Na podstawie art. 127a k.p.a. w związku z art. 144 k.p.a. w trakcie biegu terminu do wniesienia zażalenia strona może zrzec się prawa do jego wniesienia wobec organu administracji publicznej, który wydał postanowienie. Z dniem doręczenia tuż. organowi oświadczenia o zrzeczeniu się prawa do wniesienia zażalenia, niniejsze postanowienie staje się ostateczne i prawomocne.

Oświadczenie o zrzeczeniu się prawa do wniesienia zażalenia wywiera skutek tylko wtedy, gdy zostanie przez stronę złożone w terminie 7 dni od dnia doręczenia decyzji.

Nie jest możliwe skuteczne cofnięcie oświadczenia o zrzeczeniu się prawa do wniesienia zażalenia po upływie ww. terminu.

KOMENDANT MIEJSKI  
PAŃSTWOWEJ STRAŻY POŻARNEJ  
*Sławomir Grudziński*  
bryg. mgr inż. Sławomir Grudziński

### Otrzymują:

1. P.U.H. Mirosław Wawrzyniak, ul. Warszawska 38, 87 – 162 Lubicz – 1 egz.,  
2. aa – 1 egz.

Załącznik do decyzji  
Marszałka Województwa  
Kujawsko-Pomorskiego

znak: SG-J-G. 4244.74.2025

z dn.: 27.04.2026r. (3)

URZĄD MARSZAŁKOWSKI  
Województwa Kujawsko-Pomorskiego  
w Toruniu

Toruń, dnia 27.04.2026r.

Stwierdzam zgodność z oryginałem

strony od 1-24

*Marta Wiśniewska*  
Dyrektor  
Departamentu Środowiska

(2)

## Operat

*zawierający warunki ochrony przeciwpożarowej  
dla P.U.H. MIROSŁAW WAWRZYNIAK ul. Warszawska 38,  
87 – 162 Lubicz – zakład zbierania odpadów – makulatury  
na działkach 211/51, 211/52 obręb 45 w Toruniu, w rejonie  
ul. M. Skłodowskiej – Curie w Toruniu.*

### Opracował:

**Rzeczoznawca ds. zabezpieczeń przeciwpożarowych:**  
mgr inż. Dariusz Nędzusiak, nr upr. 667/2017.

**Specjalista ds. ochrony przeciwpożarowej:**  
mgr inż. poż. Maciej Bajbak, nr upr. SGSP 4965/2006.

**SPECJALISTA DS. PPOŻ.**  
*Maciej Bajbak*  
mgr inż. bezpieczeństwa pożarowego  
nr SGSP 4965/2006

Rzeczoznawca do Spraw Zabezpieczeń  
Przeciwpożarowych  
*Dariusz Nędzusiak*  
mgr inż. ds. zabezpieczeń przeciwpożarowych  
nr upr. 667/2017

Toruń, luty 2026 r.

---

## I. Informacje formalno – prawne

### 1. Podstawy opracowania

Rozpatrywany operat został opracowany na zlecenie inwestora, w oparciu o otrzymaną dokumentację dotyczącą P.U.H. MIROSŁAW WAWRZYNIAK ul. Warszawska 38, 87 – 162 Lubicz – **zakładu zbierania odpadów – makulatury na działkach 211/51, 211/52 obręb 45 w Toruniu, w rejonie ul. M. Skłodowskiej – Curie w Toruniu**, na podstawie przeprowadzonej wizji lokalnej, przedłożonej dokumentacji technicznej oraz przywołanych poniżej stosownych przepisów prawnych.

Analizowany zakład będzie zajmował się zbieraniem makulatury. W obiekcie nie będą wykonywane prace związane z utylizacją makulatury.

### Podstawy prawne:

- 1) Ustawa z dnia 27 kwietnia 2001 r. Prawo ochrony środowiska (t.j. Dz. U. z 2025 r. poz. 647 ze zm.).
- 2) Ustawa z dnia 14 grudnia 2012 r. o odpadach (t. j. Dz. U. z 2023 r. poz. 1587 ze zm.).
- 3) Ustawa z dnia 24 sierpnia 1991 r. o ochronie przeciwpożarowej (t. j. Dz. U. z 2025 r. poz. 275 ze zm.).
- 4) Ustawa z dnia 7 lipca 1994 r. Prawo budowlane (t. j. Dz. U. z 2024 r. poz. 725 ze zm.).
- 5) Rozporządzenie Ministra Infrastruktury z dnia 12 kwietnia 2002 r. w sprawie warunków technicznych, jakim powinny odpowiadać budynki i ich usytuowanie (t. j. Dz. U. z 2022 r. poz. 188 ze zm.).
- 6) Rozporządzenie Ministra Spraw Wewnętrznych i Administracji z dnia 7 czerwca 2010 r. w sprawie ochrony przeciwpożarowej budynków, innych obiektów budowlanych i terenów (t. j. Dz. U. z 2023 r. poz. 822 ze zm.).
- 7) Rozporządzenie Ministra Spraw Wewnętrznych i Administracji z dnia 24 lipca 2009 r. w sprawie przeciwpożarowego zaopatrzenia w wodę oraz dróg pożarowych (Dz. U. z 2009 r. Nr 124, poz. 1030).
- 8) Rozporządzenie Ministra Spraw Wewnętrznych i Administracji z dnia 5 sierpnia 2023 r. w sprawie uzgadniania projektu zagospodarowania działki lub terenu, projektu architektoniczno-budowlanego, projektu technicznego oraz projektu urządzenia

~~przeciwpożarowego pod względem zgodności z wymaganiami ochrony przeciwpożarowej~~  
(Dz. U. z 2023 r. poz. 1563).

- 9) Rozporządzenie Ministra Spraw Wewnętrznych i Administracji z dnia 20 czerwca 2007 r. w sprawie wykazu wyrobów służących zapewnieniu bezpieczeństwa publicznego lub ochronie zdrowia i życia oraz mienia, a także zasad wydawania dopuszczenia tych wyrobów do użytkowania (Dz. U. z 2007 r. Nr 143, poz. 1002 ze zm.).
- 10) Rozporządzenie Ministra Środowiska z dnia 2 stycznia 2020 r. w sprawie katalogu odpadów (Dz. U. z 2020 r. poz. 10).
- 11) Rozporządzenie Komisji (UE) nr 1357/2014 z dnia 18 grudnia 2014 r. zastępujące załącznik III do dyrektywy Parlamentu Europejskiego i Rady 2008/98/WE w sprawie odpadów oraz uchylającej niektóre dyrektywy.
- 12) Rozporządzenie Parlamentu Europejskiego i Rady (WE) nr 1272/2008 z dnia 16 grudnia 2008 r. w sprawie klasyfikacji, oznakowania i pakowania substancji i mieszanin, zmieniające i uchylające dyrektywy 67/548/EWG i 1999/45/WE oraz zmieniające rozporządzenie (WE) nr 1907/2006).
- 13) Dyrektywa Parlamentu Europejskiego i Rady 2008/98/WE z dnia 19 listopada 2008 r. w sprawie odpadów oraz uchylająca niektóre dyrektywy.
- 14) Rozporządzenie Ministra Spraw Wewnętrznych i Administracji z dnia 19 lutego 2020 r. w sprawie wymagań w zakresie ochrony przeciwpożarowej, jakie mają spełniać obiekty budowlane lub ich części oraz inne miejsca przeznaczone do zbierania, magazynowania lub przetwarzania odpadów (Dz. U. z 2020 r. poz. 296).

#### **Podstawowe definicje:**

Zastosowane w niniejszym operacie pojęcia i zwroty należy rozumieć w sposób określony poniżej.

**Budynek** – obiekt budowlany, który jest trwale związany z gruntem, wydzielony z przestrzeni za pomocą przegród budowlanych oraz posiada fundamenty i dach.

**Obiekt budowlany** – budynek, budowla lub obiekt małej architektury wraz z instalacjami zapewniający możliwość użytkowania obiektu z jego przeznaczeniem, wzniesiony z użyciem wyrobów budowlanych.

---

## **Instalacja – to:**

- a) stacjonarne urządzenie techniczne,
- b) zespół stacjonarnych urządzeń technicznych powiązanych technologicznie, do których tytułem prawnym dysponuje ten sam podmiot i położonych na terenie jednego zakładu,
- c) budowle niebędące urządzeniami technicznymi ani ich zespołami, których eksploatacja może spowodować emisję, tj. wprowadzane substancji, energii, hałasu, wibracji lub pola elektromagnetycznego, do powietrza, wody, gleby lub ziemi, w wyniku działalności człowieka.

**Prowadzący instalację** – podmiot uprawniony na podstawie określonego tytułu prawnego do władania instalacją w celu jej eksploatacji zgodnie z wymaganiami ochrony środowiska.

**Odpady** – każda substancja lub przedmiot, których posiadacz pozbywa się, zamierza się pozbyć lub do których pozbycia się jest obowiązany.

**Odpady komunalne** – odpady powstające w gospodarstwach domowych, z wyłączeniem pojazdów wycofanych z eksploatacji, a także odpady niezawierające odpadów niebezpiecznych pochodzące od innych wytwórców odpadów, które ze względu na swój charakter lub skład są podobne do odpadów powstających w gospodarstwach domowych. Zmieszane odpady komunalne pozostają zmieszanymi odpadami komunalnymi, nawet jeżeli zostały poddane czynności przetwarzania odpadów, która nie zmieniła w sposób znaczący ich właściwości.

**Magazynowanie odpadów** – czasowe przechowywanie odpadów obejmujące:

- a) wstępne magazynowanie odpadów przez ich wytwórcę,
- b) tymczasowe magazynowanie odpadów przez prowadzącego zbieranie odpadów,
- c) magazynowanie odpadów przez prowadzącego przetwarzanie odpadów.

**Zbieranie odpadów** – gromadzenie odpadów przed ich transportem do miejsc przetwarzania, w tym wstępne sortowanie nieprowadzące do zasadniczej zmiany charakteru i składu odpadów i niepowodujące zmiany klasyfikacji odpadów oraz tymczasowe magazynowanie odpadów przez prowadzącego zbieranie odpadów.

**Selektywne zbieranie odpadów** – zbieranie, w ramach którego dany strumień odpadów, w celu ułatwienia specyficznego przetwarzania, obejmuje jedynie odpady charakteryzujące się takimi samymi właściwościami i takimi samymi cechami.

**Przetwarzanie odpadów** – procesy odzysku lub unieszkodliwiania, w tym przygotowanie poprzedzające odzysk lub unieszkodliwianie.

---

**Odzysk** – jakikolwiek proces, którego głównym wynikiem jest to, aby odpady służyły użytecznemu zastosowaniu przez zastąpienie innych materiałów, które w przeciwnym przypadku zostałyby użyte do spełnienia danej funkcji, lub w wyniku którego odpady są przygotowywane do spełnienia takiej funkcji w danym zakładzie lub ogólnie w gospodarce.

**Recykling** – odzysk, w ramach którego odpady są ponownie przetwarzane na produkty, materiały lub substancje wykorzystywane w pierwotnym celu lub innych celach. Obejmuje to ponowne przetwarzanie materiału organicznego (recykling organiczny), ale nie obejmuje odzysku energii i ponownego przetwarzania na materiały, które mają być wykorzystane jako paliwa lub do celów wypełniania wyrobisk.

**Unieszkodliwianie odpadów** – proces niebędący odzyskiem, nawet jeżeli wtórnym skutkiem takiego procesu jest odzysk substancji lub energii.

**Składowisko odpadów** – obiekt budowlany przeznaczony do składowania odpadów.

#### **Prawa autorskie:**

Treść niniejszego Operatu jest własnością intelektualną Autora.

Bez pisemnej zgody Autora zabrania się kopiowania dokumentu w całości lub części.

Bez pisemnej zgody Autora zabrania się publikowania Operatu w Internecie w całości lub części.

Zabrania się wykorzystywania niniejszego Operatu w celach innych niż wynikające z art. 42 ust. 4b pkt 1 oraz art. 42 ust. 4c ustawy o odpadach, chyba że zapisy umowy zawartej na piśmie między Wykonawcą a Zamawiającym stanowią inaczej.

W przypadku nieuprawnionego wykorzystania niniejszego Operatu Wykonawca (Autor) nie ponosi odpowiedzialności za ewentualne braki lub błędy w jego treści, a w szczególności nie może być adresatem jakichkolwiek roszczeń finansowych z tego tytułu.

#### **Ochrona danych osobowych:**

Ze względu na przepisy dotyczące ochrony danych osobowych zastrzega się, że do Operatu nie zostaną załączone kopie dyplomów ukończenia studiów, ani kopie innych dokumentów ze zdjęciem. Na żądanie Zamawiającego, Inwestora lub organów państwowych ww. dokumenty mogą być przekazane w formie i w sposób zgodny z wymaganiami RODO.

## 2. Przedmiot i cel opracowania

Przedmiotem opracowania jest operat przeciwpożarowy, który został opracowany na zlecenie inwestora, w oparciu o otrzymaną dokumentację dotyczącą P.U.H. MIROSŁAW WAWRZY尼亚K, ul. Warszawska 38, 87 – 162 Lubicz – **zakładu zbierania odpadów – makulatury na działkach 211/51, 211/52 obręb 45 w Toruniu, w rejonie ul. M. Skłodowskiej – Curie w Toruniu**, na podstawie przeprowadzonej wizji lokalnej, przedłożonej dokumentacji technicznej oraz przywołanych powyżej stosownych przepisów prawnych.

Analizowany zakład będzie zajmował się zbieraniem makulatury. W obiekcie nie będą wykonywane prace związane z utylizacją makulatury.

**NIP:** 8792746942

**REGON:** 525007240

## 3. Usytuowanie zakładu

Inwestycja zrealizowana została na działkach nr ew. 211/51 i 211/52 na terenie Parku Przemysłowego ELANA w Toruniu.



Rys. 1. Usytuowanie przedsięwzięcia (<http://mapy.mojregion.info>).

---

Przedmiotowy teren bezpośrednio sąsiaduje:

- od strony północnej z terenami niezagospodarowanymi;
- od strony wschodniej z zakładem produkcji mebli;
- od strony południowej z – Aldom Pielęgnacja Terenów zielonych;
- od zachodniej z terenami niezagospodarowanymi.

W zakładzie przewiduje się następujące procesy:

1. Przyjmowanie odpadów poddawanych ważeniu.
2. Odpady dostarczane będą transportem własnym lub dostarczane będą przez posiadaczy odpadów lub transportem firm wskazanych przez posiadaczy odpadów.
3. Odpady po zważeniu i sprawdzeniu ich zgodności z zakresem zezwolenia będą kierowane do miejsc ich selektywnego magazynowania.
4. Zbierane odpady nie będą poddawane procesom technologicznym, które mogłyby zmienić ich charakter fizyczny lub chemiczny. Prowadzony będzie proces wstępnej segregacji – nie powodującej zmiany składu i charakteru odpadu. Odpady mogą być przepakowywane/prasowane.
5. Okres magazynowania odpadów będzie uzależniony od zbierania odpowiedniej, ekonomicznie uzasadnionej ilości przeznaczonej do transportu, nie dłuższy jednak niż określa to ustawa o odpadach.
6. Zbieranie odpadów prowadzone będzie w sposób uniemożliwiający ich negatywne oddziaływanie na środowisko, poprzez magazynowanie w wyznaczonych oznakowanych i dostosowanych do tego miejscach.
7. Odpady będą magazynowane w sposób uniemożliwiający ich rozwiewanie i rozprzestrzenianie w atmosferze.
8. Zbieranie odpadów prowadzone będzie na terenie zabezpieczonym przed dostępem osób postronnych i zwierząt.
9. Zbierane odpady będą przekazywane wyłącznie podmiotom posiadającym wymagane zezwolenia właściwych organów na gospodarowanie tymi odpadami.
10. Prowadzona będzie ilościowa i jakościowa ewidencja odpadów zgodnie z obowiązującym katalogiem odpadów oraz kartą ewidencji odpadów.

#### 4. Wyszczególnienie rodzajów odpadów przewidzianych do zbierania.

**Tabela 1.** Wyszczególnienie rodzajów odpadów przewidzianych do zbierania

Lp.	Kod odpadu	Rodzaj odpadu
1.	03 03 07	Mechanicznie w dzielone odrzut z przeróbki makulatur i tektur
2.	03 03 08	Odpad z sortowania papieru i tektury przeznaczone do recyklingu
3.	1501 01	Opakowania z papieru i tektury
4.	19 12 01	Papier i tektura
5.	20 01 01	Papier i tektura

**Tabela 2.** Miejsca i sposób magazynowania oraz rodzaj magazynowanych odpadów.

Lp.	Kod odpadu	Rodzaj odpadu	Miejsca i sposób magazynowania
1.	03 03 07	Mechanicznie w dzielone odrzut z przeróbki makulatur i tektur	<p>Wszystkie rodzaje odpadów mogą być magazynowane w wyznaczonym miejscu magazynowania:</p> <ul style="list-style-type: none"> <li>• Magazyn wewnątrz hali 1</li> </ul> <p>Odpady magazynowane w formie dostosowanej do ich właściwości – bez względu na kod i rodzaj:</p> <ul style="list-style-type: none"> <li>• Luzem na posadzce</li> <li>• W koszach i pojemnikach</li> <li>• Na paletach lub skrzyniach</li> <li>• W workach big-bag</li> <li>• Sprasowane w balotach</li> <li>• W kontenerach</li> </ul>
2.	03 03 08	Odpad z sortowania papieru i tektury przeznaczone do recyklingu	
3.	1501 01	Opakowania z papieru i tektury	
4.	19 12 01	Papier i tektura	
5.	20 01 01	Papier i tektura	

**Tabela 3.** Maksymalna masa poszczególnych rodzajów odpadów i maksymalna łączna masa wszystkich rodzajów odpadów, które mogą być magazynowane w tym samym czasie oraz które mogą być magazynowane w okresie roku.

Lp.	Kod odpadu	Rodzaj odpadu	Maksymalna masa poszczególnych rodzajów odpadów, które mogą być magazynowane w okresie roku (Mg)	Maksymalna masa poszczególnych rodzajów odpadów, które mogą być magazynowane w tym samym czasie (Mg)
<b>Odpady przewidziane do zbierania</b>				
<b>Magazyn w hali</b>				
1.	03 03 07	Mechanicznie w dzielone odrzut z przeróbki makulatur i tektur	15 000	50
2.	03 03 08	Odpad z sortowania papieru i tektury przeznaczone do recyklingu	15 000	50
3.	1501 01	Opakowania z papieru i tektury	15 000	50
4.	19 12 01	Papier i tektura	15 000	50
5.	20 01 01	Papier i tektura	15 000	50
maksymalna łączna masa wszystkich rodzajów odpadów, które mogą być magazynowane w tym samym czasie			50	
maksymalna łączna masa wszystkich rodzajów odpadów, które mogą być magazynowane w okresie roku			<b>15 000</b>	

Gospodarka odpadami na etapie eksploatacji nie będzie negatywnie wpływała na środowisko.

## **II. Informacje w zakresie ochrony przeciwpożarowej**

### **1. Lokalizacja, przeznaczenie obiektu, charakterystyka budowlana i pożarowa.**

Przedmiotem opracowania jest hala magazynowa na działkach 211/51, 211/52 obręb 45 w Toruniu, w rejonie ul. M. Skłodowskiej – Curie. Budynek przeznaczony jest do magazynowania makulatury. W obiekcie nie będą wykonywane prace związane z utylizacją makulatury.

#### **1.1. Charakterystyka budowlana i pożarowa: powierzchnia, wysokość, liczba kondygnacji**

Budynek podzielony jest na 2 części:

- halę do magazynowania makulatury,
- zaplecze socjalne.

#### **Konstrukcja:**

Budynek wykonano w technologii szkieletowej (szkielet stalowy), ściany i poszycie dachu w postaci płyty warstwowej z wypełnieniem pianą PIR.

#### **Parametry techniczne budynku:**

- Powierzchnia zabudowy: 435,60 m<sup>2</sup>,
- Powierzchnia użytkowa: 455,24 m<sup>2</sup>,
- Kubatura: 3656,60 m<sup>3</sup>,
- Max. długość budynku: 30,68 m,
- Max. szerokość budynku: ok. 14,20 m,
- Wysokość budynku: 9,72 m,
- Ilość kondygnacji: 1.

## ~~1.2. Usytuowanie obiektów ze względu na bezpieczeństwo pożarowe~~

Budynki zlokalizowane są w odległości zgodnej z wymogami §271.1 rozporządzenia [5] – min. 8 m od sąsiednich zabudowań oraz min. 4 m od sąsiednich granic działek budowlanych.

## 1.3. Podział na strefy pożarowe

Budynek znajduje się w 1 strefie pożarowej o pow. ok. 455,24 m<sup>2</sup> (powierzchnia hali magazynowej wynosi 388,64 m<sup>2</sup>).

Dopuszczalne powierzchnie stref pożarowych w budynkach nie są przekroczone zgodnie z rozporządzeniem [5].

## 1.4. Przewidywana gęstość obciążenia ogniowego.

Określając gęstość obciążenia ogniowego przyjęto do obliczeń maksymalne ilości odpadów oraz innych materiałów palnych, które mogą być magazynowane na terenie obiektu w tym samym czasie.

Gęstość obciążenia ogniowego została obliczona zgodnie z wytycznymi normy PN – B – 02852 – 2001 – Obliczanie gęstości obciążenia ogniowego oraz wyznaczanie względnego czasu trwania pożaru.

Wzór na obliczanie gęstości obciążenia ogniowego wg Polskiej Normy.

$$Q_d = \sum_{i=1}^{i=n} \frac{(Q_{ci} \cdot G_i)}{F} \left[ \frac{MJ}{m^2} \right], \text{ gdzie:}$$

$Q_d$  – gęstość obciążenia ogniowego

$n$  – ilość rodzajów materiałów palnych, które znajdują się w strefie pożarowej

$Q_{ci}$  – ciepło spalania poszczególnych materiałów [MJ/kg]

$G_i$  – masa poszczególnych materiałów palnych [kg]

$F$  – powierzchnia rzutu poziomego strefy [m<sup>2</sup>]

**Tabela 4.** Arkusz oceny gęstości obciążenia ogniowego

Powierzchnia hali z odpadami				
Powierzchnia hali [m <sup>2</sup> ]	388,64			
Rodzaj materiału	Masa [Mg]	Ciepło spalania [MJ/kg]	Obciążenie ogniowe [MJ]	Uwagi
<b>Materiały odpadowe</b>				
Papier	50	16	80 000	<i>zbelowane – 0,1</i>
<b>Gęstość obciążenia ogniowego [MJ/m<sup>2</sup>]</b>			<b>206</b>	

*W tabeli podano przykładowe ilości materiałów w celu wyliczenia faktycznego obciążenia ogniowego. W praktyce dopuszcza się magazynowanie zamiennie różnych rodzajów materiałów w dowolnych proporcjach – zgodnie z posiadaną decyzją – pod warunkiem nie przekroczenia wyznaczanego obciążenia ogniowego – do 500 MJ/m<sup>2</sup>.*

Stosownie do § 5 ust. 1 rozporządzenia [14] miejsce przeznaczone do zbierania, magazynowania lub przetwarzania stałych odpadów palnych stanowi odrębną strefę pożarową PM, oddzieloną pasami wolnego terenu lub elementami oddzielenia przeciwpożarowego, zwanego dalej „strefą pożarową z odpadami stałymi”.

2. Miejsca przeznaczone do zbierania, magazynowania lub przetwarzania stałych odpadów palnych mogą być lokalizowane w ramach jednej strefy pożarowej z odpadami stałymi.

3. Przepisu ust. 1 nie stosuje się, jeżeli łączna objętość lub masa zgromadzonych stałych odpadów palnych w obiekcie budowlanym lub na terenie nie przekracza odpowiednio 200 m<sup>3</sup> lub 50 Mg – **warunek spełniony**.

### **1.5. Klasa odporności pożarowej**

Projektowany budynek ze względu na przeznaczenie i sposób użytkowania kwalifikuje się do kategorii zagrożenia ludzi PM.

**Tabela 5.** Dla budynku w kategorii PM, niski wymagana jest klasa odporności pożarowej „E”

Klasa odporności pożarowej budynku	Klasa odporności ogniowej elementów budynku					
	Główna konstrukcja nośna	Konstrukcja dachu	Strop	Ściana zewnętrzna	Ściana wewnętrzna	Przekrycie dachu
1	2	3	4	5	6	7
„E”	(-)	(-)	(-)	(-)	(-)	(-)

R -nośność ogniowa (liczona w minutach), określona zgodnie z Polską Normą dotyczącą zasad ustalania klas odporności ogniowej elementów budynku,

E -szczelność ogniowa (w minutach), określona jw.,

I -izolacyjność ogniowa (w minutach), określona jw.

(-)- nie stawia się wymagań

Klasa odporności ogniowej dotyczy elementów wraz z uszczelnieniami złączy i dylatacji. Wszystkie elementy nierozprzestrzeniające ognia (NRO).

#### 1.6. Charakterystyka zagrożenia pożarowego

Odpadami palnymi przewidzianymi do magazynowania na terenie obiektu są odpady z papieru i tektury.

**Tabela 6.** Właściwości fizykochemiczne substancji palnych

Nazwa	Stan skupienia	Ciepło spalania	Temperatura zapłonu/zapalenia
papier i tektura	ciało stałe	16 MJ/kg	230 °C

#### 1.7. Ocena zagrożenia wybuchem

W budynku nie występują pomieszczenia i przestrzenie zewnętrzne zakwalifikowane do zagrożonych wybuchem.

#### 1.8. Kategoria zagrożenia ludzi oraz przewidywana liczba osób na terenie zakładu

Zgodnie z § 209, ust. 2 rozporządzenia Ministra Infrastruktury w sprawie warunków technicznych, jakim powinny odpowiadać budynki i ich usytuowanie [5], poszczególne części obiektu kwalifikuje się do:

- część socjalna – kategoria zagrożenia ludzi ZL III (obiekt niski),
- część produkcyjno – magazynowa – strefa PM (obiekt niski, jednokondygnacyjny).

Na terenie obiektu przewiduje się stałe przebywanie do 10 pracowników.

**Obiekt finalnie zakwalifikowany jest do kategorii PM o  $Q_d < 500 \text{ MJ/m}^2$ , a część socjalna jest z nim funkcjonalnie powiązana.**

### **1.9. Warunki i strategia ewakuacji ludzi lub ich uratowania w inny sposób**

Zgodnie z rozporządzeniem Ministra Infrastruktury w sprawie warunków technicznych, jakim powinny odpowiadać budynki i ich usytuowanie, poszczególne elementy ewakuacji z obiektu spełniają wymagania niniejszego rozporządzenia.

Wyjścia ewakuacyjne z budynku produkcyjno – magazynowego stanowią drzwi o szerokości min. 1,0 m. Wyjście z części socjalnej drzwiami o szer. 0,9 m. Przejście ewakuacyjne do 100 m.

Kierunki ewakuacji oraz wyjścia ewakuacyjne oznakowano zgodnie z Polską Normą.

### **1.10. Zabezpieczenie przeciwpożarowe instalacji użytkowych**

Obiekt wyposażony jest w następujące instalacje techniczne:

- Instalacje elektryczne,
- Instalacje wodną,
- Instalacje kanalizacji sanitarnej,
- Instalacje kanalizacji deszczowej,
- Instalacje wentylacyjną.

### **1.11. Dobór urządzeń przeciwpożarowych**

#### **a) Hydranty wewnętrzne**

Budynki produkcyjne i magazynowe wymagają wyposażenia w instalację hydrantów wewnętrznych 52 z węzłem płasko składanym:

- 1) w strefie pożarowej produkcyjnej i magazynowej o gęstości obciążenia ogniowego przekraczającej 500 MJ/m<sup>2</sup> i powierzchni przekraczającej 200 m<sup>2</sup>;
- 2) w strefie pożarowej produkcyjnej i magazynowej o gęstości obciążenia ogniowego nieprzekraczającej 500 MJ/m<sup>2</sup>, w której znajduje się pomieszczenie o powierzchni przekraczającej 100 m<sup>2</sup> i gęstości obciążenia ogniowego przekraczającej 1 000 MJ/m<sup>2</sup>.

Nie ma takich stref – obiekt nie wymaga wyposażenia w hydranty wewnętrzne 52 mm – **warunek spełniony.**

#### *b) Awaryjne oświetlenie ewakuacyjne*

Awaryjne oświetlenie ewakuacyjne należy stosować w pomieszczeniach o powierzchni netto ponad 2 000 m<sup>2</sup> w budynkach produkcyjnych i magazynowych oraz na drogach ewakuacyjnych oświetlonych wyłącznie światłem sztucznym.

Przedmiotowy obiekt nie wymaga wyposażenia w awaryjne oświetlenie ewakuacyjne – **warunek spełniony.**

#### *c) Przeciwpozarowy wyłącznik prądu*

Przeciwpozarowy wyłącznik prądu, odcinający dopływ prądu do wszystkich obwodów, z wyjątkiem obwodów zasilających instalacje i urządzenia, których funkcjonowanie jest niezbędne podczas pożaru, należy stosować w strefach pożarowych o kubaturze przekraczającej 1 000 m<sup>3</sup> lub zawierających strefy zagrożone wybuchem. Przeciwpozarowy wyłącznik prądu powinien być umieszczony w pobliżu głównego wejścia do obiektu lub złącza i odpowiednio oznakowany [5].

Przeciwpozarowy wyłącznik prądu zainstalowano przy wejściu do hali magazynowej – **warunek spełniony.**

#### *d) Wyposażenie w gaśnice*

Obiekt należy wyposażyć w gaśnice zgodnie z wymaganiami: jednostka masy środka gaśniczego 2 kg lub 3 dm<sup>3</sup> zawartego w gaśnicach przypadku, z wyjątkiem przypadków określonych w przepisach szczególnych:

- 1) na każde 100 m<sup>2</sup> powierzchni strefy pożarowej w budynku, niechronionej stałym urządzeniem gaśniczym:
  - a) zakwalifikowanej do kategorii zagrożenia ludzi ZL I, ZL II, ZL III lub ZL IV,
  - b) produkcyjnej i magazynowej o gęstości obciążenia ogniowego ponad 500 MJ/m<sup>2</sup>,
  - c) zawierającej pomieszczenie zagrożone wybuchem;
- 2) na każde 300 m<sup>2</sup> powierzchni strefy pożarowej niewymienionej w pkt 1, z wyjątkiem zakwalifikowanej do kategorii zagrożenia ludzi ZL IV.

Rozpatrywany obiekt wyposażono w stosowną ilość podręcznego sprzętu gaśniczego, dostosowanego do gaszenia grup pożarów ABC.

Przy rozmieszczaniu gaśnic muszą być spełnione następujące warunki:

- 1) odległość od każdego miejsca w obiekcie, w którym może przebywać człowiek, do najbliższej gaśnicy nie powinna być większa niż 30 m;

2) do gaśnic powinien być zapewniony dostęp o szerokości co najmniej 1m.

Podręczny sprzęt gaśniczy powinien być poddawany przeglądom i czynnościom konserwacyjnym zgodnie z wymaganiami przez osoby posiadające odpowiednie kwalifikacje.

Przedsiębiorstwo wyposażono w odpowiednią ilość podręcznego sprzętu gaśniczego zgodnie z Instrukcją bezpieczeństwa pożarowego – *warunek spełniony*.

#### 1.12. Dojazd dla służb ratowniczych

Elementy związane z dojazdem do budynków ujęte są w rozporządzeniu Ministra Spraw Wewnętrznych i Administracji z dnia 24 lipca 2009 r. (Dz. U. Nr 124, poz. 1030) w sprawie przeciwpożarowego zaopatrzenia w wodę oraz dróg pożarowych.

Dla omawianego przedsiębiorstwa droga pożarowa nie jest wymagana.

Dojazd do budynku dla jednostek straży pożarnej zapewniają ulice miasta w tym na ostatnim odcinku ul. M. Skłodowskiej – Curie.

#### 1.13. Zaopatrzenie w wodę do zewnętrznego gaszenia pożaru

Zasady zaopatrzenia w wodę do zewnętrznego gaszenia pożaru określa rozporządzenie Ministra Spraw Wewnętrznych i Administracji z dnia 24 lipca 2009 r. (Dz. U. Nr 124, poz. 1030) w sprawie przeciwpożarowego zaopatrzenia w wodę oraz dróg pożarowych.

**Tabela 7.** Wymagana ilość wody do celów przeciwpożarowych dla obiektów budowlanych produkcyjnych i magazynowych, służąca do zewnętrznego gaszenia pożaru.

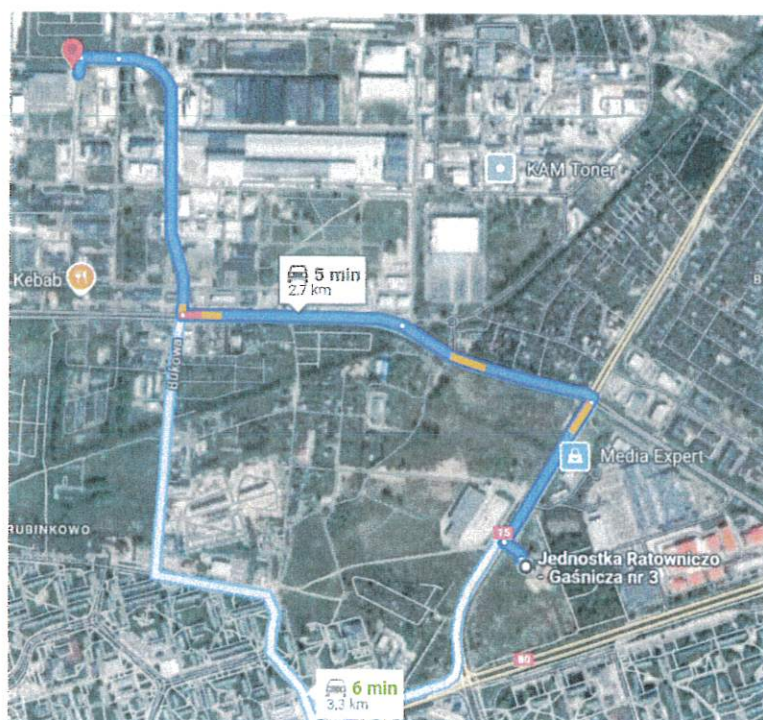
Gęstość obciążenia ogniowego [MJ/m <sup>2</sup> ]	Powierzchnia strefy pożarowej [m <sup>2</sup> ]						
	do 500	500 - 1000	1000 - 2000	2000 - 3000	3000 - 4000	4000 - 5000	pow. 5 000
	Wydajność wodociągu [dm <sup>3</sup> /s]						
do 200	10	10	10	10	15	15	20
200 – 500	<b>10</b>	10	10	20	20	30	30
500 – 1000	10	10	20	20	30	30	40
1 000 – 2000	10	20	20	30	30	40	40
2 000 – 4000	20	20	30	30	40	40	50
pow. 4 000	20	30	30	40	40	50	60

Zgodnie z powyższą tabelą, wymagana ilość wody do zewnętrznego gaszenia pożaru dla obiektu budowlanego w strefie pożarowej o powierzchni do 500 m<sup>2</sup> i gęstości obciążenia ogniowego nieprzekraczającego 500 MJ/m<sup>2</sup> wynosi 10 dm<sup>3</sup>/s. Zaopatrzenie w wodę do zewnętrznego gaszenia pożaru przedmiotowego obiektu stanowią dwa hydranty

zewnątrzne DN80 o wydajności nominalnej 10 dm<sup>3</sup>/s. każdy. Najbliższy hydrant znajduje się w odległości nieprzekraczającej 75 m – **warunek spełniony**.

## 2. Usytuowanie najbliższych jednostek ochrony przeciwpożarowej włączonych do krajowego systemu ratowniczo-gaśniczego

Najbliższa Jednostka ratowniczo – gaśnicza Komendy Miejskiej PSP w Toruniu znajduje się w Toruniu przy ul. Olsztyńskiej 6, około 3,0 km od zakładu. Następna jednostka ratowniczo – gaśnicza nr 1 Komendy Miejskiej PSP w Toruniu znajduje w odległości około 6,0 km od obiektu.



Rys. 1. Usytuowanie zakładu. Źródło: opracowanie własne na podstawie [www.google.pl/maps](http://www.google.pl/maps)

## 3. Obowiązki z zakresu ochrony przeciwpożarowej

Osoba fizyczna, osoba prawna, organizacja lub instytucja korzystające ze środowiska, budynku, obiektu lub terenu są obowiązane zabezpieczyć je przed zagrożeniem pożarowym lub innym miejscowym zagrożeniem. Właściciel, zarządca lub użytkownik budynku, obiektu lub terenu, a także podmioty, o których mowa wyżej, ponoszą odpowiedzialność za naruszenie przepisów przeciwpożarowych, w trybie i na zasadach określonych w polskich przepisach.

~~Właściciel budynku, obiektu budowlanego lub terenu, zapewniając ich ochronę przeciwpożarową, jest obowiązany:~~

- 1) przestrzegać przeciwpożarowych wymagań techniczno-budowlanych, instalacyjnych i technologicznych,
- 2) wyposażyć budynek, obiekt budowlany lub teren w wymagane urządzenia przeciwpożarowe i gaśnice,
- 3) zapewnić konserwację oraz naprawy urządzeń przeciwpożarowych i gaśnic w sposób gwarantujący ich sprawne i niezawodne funkcjonowanie,
- 4) zapewnić osobom przebywającym w budynku, obiekcie budowlanym lub na terenie, bezpieczeństwo i możliwość ewakuacji,
- 5) przygotować budynek, obiekt budowlany lub teren do prowadzenia akcji ratowniczej; zapoznać pracowników z przepisami przeciwpożarowymi,
- 6) ustalić sposoby postępowania na wypadek powstania pożaru, klęski żywiołowej lub innego miejscowego zagrożenia.

Odpowiedzialność za realizację obowiązków z zakresu ochrony przeciwpożarowej, o których mowa wyżej, stosownie do obowiązków i zadań powierzonych w odniesieniu do budynku, obiektu budowlanego lub terenu, przejmuje (w całości lub w części) ich zarządca lub użytkownik, na podstawie zawartej umowy cywilnoprawnej ustanawiającej zarząd lub użytkowanie. W przypadku gdy umowa taka nie została zawarta, odpowiedzialność za realizację obowiązków z zakresu ochrony przeciwpożarowej spoczywa na faktycznie władającym budynkiem, obiektem budowlanym lub terenem.

#### **4. Czynności zabronione z punktu widzenia ochrony przeciwpożarowej**

W obiektach oraz na terenach przyległych do nich zabronione jest wykonywanie czynności, które mogą spowodować pożar, jego rozprzestrzenianie się, utrudnienie prowadzenia działania ratowniczego lub ewakuacji:

- 1) używanie otwartego ognia, palenie tytoniu i stosowanie innych czynników mogących zainicjować zapłon materiałów występujących:
  - α) w strefie zagrożenia wybuchem,
  - β) w miejscach występowania materiałów niebezpiecznych pożarowo,
- 2) użytkowanie instalacji, urządzeń i narzędzi niesprawnych technicznie lub w sposób niezgodny z przeznaczeniem albo warunkami określonymi przez producenta bądź niepoddawanych okresowym kontrolom, o zakresie i częstotliwości wynikających

~~z przepisów prawa budowlanego, jeżeli może się to przyczynić do powstania pożaru, wybuchu lub rozprzestrzenienia ognia,~~

- 3) garażowanie pojazdów silnikowych w obiektach i pomieszczeniach nieprzeznaczonych do tego celu, jeżeli nie opróżniono zbiornika paliwa pojazdu i nie odłączono na stałe zasilania akumulatorowego pojazdu,
- 4) rozgrzewanie za pomocą otwartego ognia smoły i innych materiałów w odległości mniejszej niż 5 m od obiektu, przyległego do niego składowiska lub placu składowego z materiałami palnymi, przy czym jest dopuszczalne wykonywanie tych czynności na dachach o konstrukcji i pokryciu niepalnym w budowanych obiektach, a w pozostałych, jeżeli zostaną zastosowane odpowiednie, przeznaczone do tego celu podgrzewacze,
- 5) rozpalamie ognia, wysypywanie gorącego popiołu i żużla lub wypalanie wierzchniej warstwy gleby i traw, w miejscu umożliwiającym zapalenie się materiałów palnych albo sąsiednich obiektów,
- 6) składowanie poza budynkami w odległości mniejszej niż 4 m od granicy działki sąsiedniej materiałów palnych, w tym pozostałości roślinnych, gałęzi i chrustu,
- 7) użytkowanie elektrycznych urządzeń ogrzewczych ustawionych bezpośrednio na podłożu palnym, z wyjątkiem urządzeń eksploatowanych zgodnie z warunkami określonymi przez producenta,
- 8) przechowywanie materiałów palnych oraz stosowanie elementów wystroju i wyposażenia wewnątrz z materiałów palnych w odległości mniejszej niż 0,5 m od:
  - α) urządzeń i instalacji, których powierzchnie zewnętrzne mogą nagrzewać się do temperatury przekraczającej 373,15 K (100 °C),
  - β) linii kablowych o napięciu powyżej 1 kV, przewodów uziemiających oraz przewodów odprowadzających instalacji piorunochronnej oraz czynnych rozdzielnic prądu elektrycznego, przewodów elektrycznych siłowych i gniazd wtykowych siłowych o napięciu powyżej 400 V,
- 9) stosowanie na osłony punktów świetlnych materiałów palnych, z wyjątkiem materiałów trudno zapalnych i niezapalnych, jeżeli zostaną umieszczone w odległości co najmniej 0,05 m od żarówki,
- 10) instalowanie opraw oświetleniowych oraz osprzętu instalacji elektrycznych, takich jak wyłączniki, przełączniki, gniazda wtyczkowe, bezpośrednio na podłożu palnym, jeżeli ich konstrukcja nie zabezpiecza podłoża przed zapaleniem,

- 11) składowanie materiałów palnych na drogach komunikacji ogólnej służących ewakuacji lub umieszczanie przedmiotów na tych drogach w sposób zmniejszający ich szerokość albo wysokość poniżej wymaganych wartości określonych w przepisach techniczno – budowlanych,
- 12) składowanie materiałów palnych w pomieszczeniach technicznych, na nieużytkowych poddaszach i strychach oraz na drogach komunikacji ogólnej w piwnicach,
- 13) przechowywanie pełnych, niepełnych i opróżnionych butli przeznaczonych do gazów palnych na nieużytkowych poddaszach i strychach oraz w piwnicach,
- 14) zamykanie drzwi ewakuacyjnych w sposób uniemożliwiający ich natychmiastowe użycie w przypadku pożaru lub innego zagrożenia powodującego konieczność ewakuacji,
- 15) blokowanie drzwi i bram przeciwpożarowych w sposób uniemożliwiający ich samoczynne zamknięcie w przypadku powstania pożaru,
- 16) lokalizowanie elementów wystroju wnętrz, instalacji i urządzeń w sposób zmniejszający wymiary drogi ewakuacyjnej poniżej wartości wymaganych w przepisach techniczno - budowlanych,
- 17) uniemożliwianie lub ograniczanie dostępu do:
  - a) gaśnic i urządzeń przeciwpożarowych,
  - b) przeciwwybuchowych urządzeń odciążających,
  - c) źródeł wody do celów przeciwpożarowych,
  - d) urządzeń uruchamiających instalacje gaśnicze i sterujących takimi instalacjami oraz innymi instalacjami wpływającymi na stan bezpieczeństwa pożarowego obiektu,
  - e) wyjść ewakuacyjnych albo okien dla ekip ratowniczych,
  - f) wyłączników i tablic rozdzielczych prądu elektrycznego oraz kurków głównych instalacji gazowej,
  - g) krat zewnętrznych i okiennic, które zgodnie z przepisami techniczno-budowlanymi powinny otwierać się od wewnątrz mieszkania lub pomieszczenia;
- 18) napełnianie gazem płynnym butli na stacjach paliw, stacjach gazu płynnego i w innych obiektach nieprzeznaczonych do tego celu;
- 19) dystrybucja i przeladunek ropy naftowej i produktów naftowych w obiektach i na terenach nieprzeznaczonych do tego celu.

## **5. Sposoby ograniczenia możliwości powstania pożaru oraz procedury dotyczące bezpieczeństwa**

Na terenie miejsc magazynowania odpadów palnych obowiązuje całkowity zakaz palenia i używania ognia otwartego. Zabronione jest również spalanie odpadów.

Na teren obiektu mogą wjeżdżać wyłącznie pojazdy sprawne technicznie, posiadające aktualne badania techniczne potwierdzone wpisem w dowodzie rejestracyjnym.

Nie dopuszcza się składowania materiałów palnych w odległości mniejszej niż 4 m od granicy działki budowlanej.

## **6. Podsumowanie**

*Po przeprowadzeniu powyższej analizy warunków ochrony przeciwpożarowej dotyczącej P.U.H. MIROSLAW WAWRZY尼亚K, ul. Warszawska 38, 87 – 162 Lubicz – zakładu zbierania odpadów – makulatury na działkach 211/51, 211/52 obręb 45 w Toruniu, w rejonie ul. M. Skłodowskiej – Curie w Toruniu, stwierdzam, iż wymagania z zakresu ochrony przeciwpożarowej będą zachowane pod warunkiem:*

- *opracowania instrukcji bezpieczeństwa pożarowego z uwzględnieniem informacji dotyczących gospodarki odpadami.*

*Ponadto przyjęty w firmie sposób postępowania z odpadami powoduje, że ryzyko powstania pożaru jest znikome.*

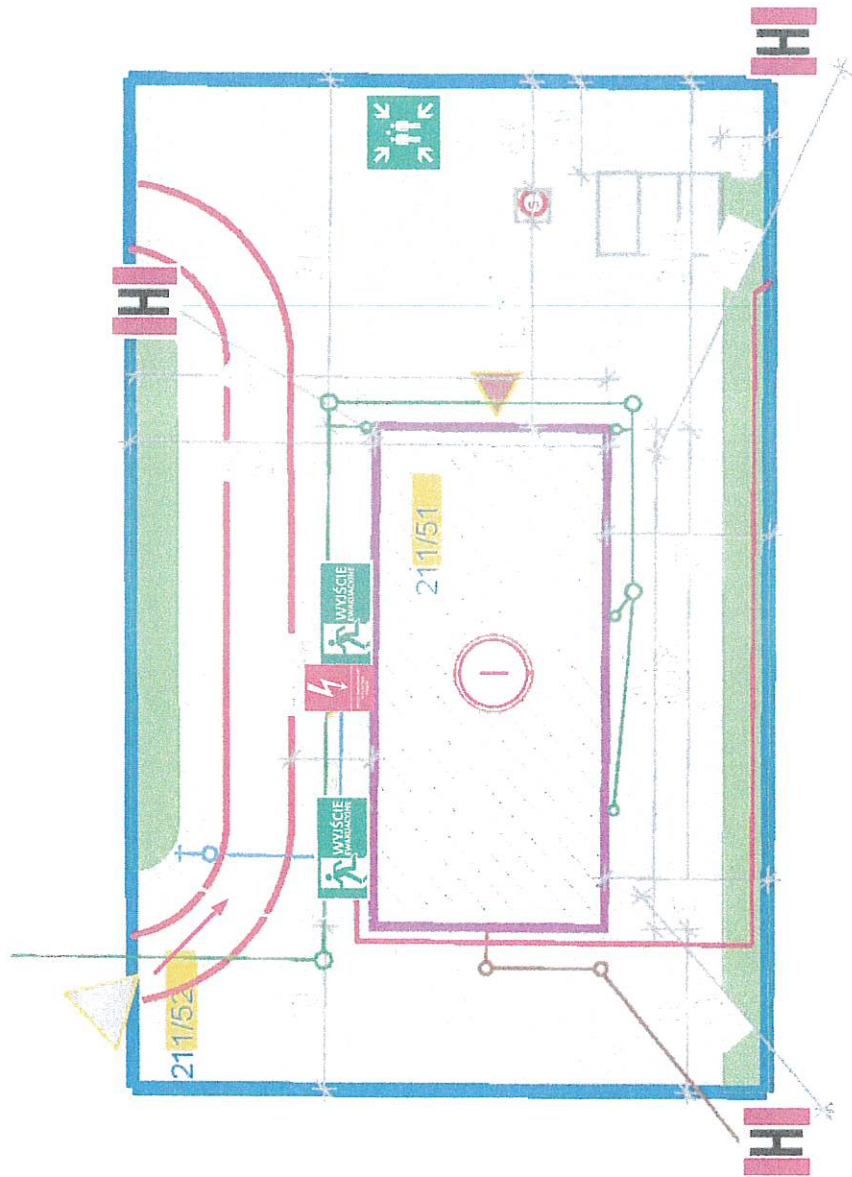
*Urządzenia przeciwpożarowe oraz gaśnice poddawane są przeglądom technicznym i czynnościom konserwującym, zgodnie z zasadami i w sposób określony w Polskich Normach, dotyczących urządzeń przeciwpożarowych i gaśnic, w dokumentacji techniczno - ruchowej oraz instrukcjach obsługi, opracowanych przez ich producentów. Przeglądy techniczne i czynności konserwacyjne przeprowadzane są w okresach ustalonych przez producenta, nie rzadziej jednak niż raz w roku.*

*Ponadto instalacje, obiekty budowlane oraz inne miejsca przeznaczone do zbierania, magazynowania odpadów są użytkowane i zarządzane w sposób ograniczający możliwość powstania pożaru, a w razie jego wystąpienia zapewniający:*

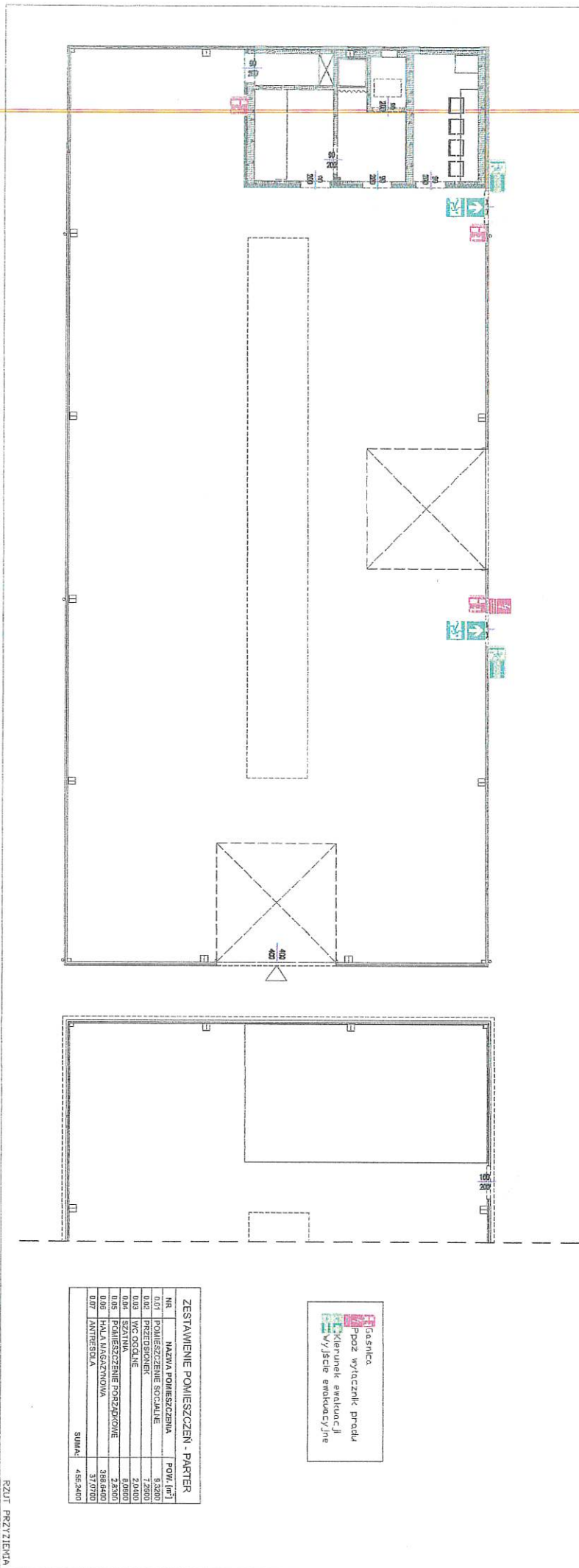
- 1) zachowanie nośności konstrukcji obiektów budowlanych przez określony czas;*
- 2) ograniczenie rozprzestrzeniania się ognia i dymu w ich obrębie;*
- 3) ograniczenie rozprzestrzeniania się pożaru na sąsiednie obiekty budowlane lub tereny przyległe;*
- 4) możliwość ewakuacji ludzi lub ich uratowania w inny sposób;*

~~5) uwzględnienie bezpieczeństwa ekip ratowniczych, a w szczególności zapewnienie warunków do podejmowania przez te ekipy działań gaśniczych.~~

**W związku z powyższym wnoszę do Komendanta Miejskiego Państwowej Straży Pożarnej w Toruniu o uzgodnienie niniejszego Operatu Przeciwpożarowego sporządzonego w trybie art. 42 ust. 4b punkt 1) ustawy z dnia 14 grudnia 2012 r. o odpadach (t. j. Dz. U. z 2023 r. poz. 1587 ze zm.).**



	Wyjście ewakuacyjne		Ppoż wyłącznik prądu		Dojazd dla ekip ratowniczych
	Miejsce zbiórki do ewakuacji		Hydrant zewnętrzny		



ZESTAWIENIE POMIESZCZENI - PARTER		Pow. (m <sup>2</sup> )
06	NAZWA POMIESZCZENIA	8,3200
001	POMIESZCZENIE SOCJALNE	7,2600
002	PRZEDBOKIENIE	20,0000
003	WC OGÓLNE	6,0000
004	SZATOWNIA	2,3000
005	POMIESZCZENIE PORZĄDKOWE	388,6400
006	HALA MANGAZYNOWA	37,0700
007	ANTRESOLA	
SUMA		456,2400

Całkowicie  
 Poz. wyłaznik prądu  
 Kierunek ewakuacji  
 Wyjście ewakuacyjne

RZUT PRZYZIEMIA