

ŚG-I-G.7244.26.2023

DECYZJA

Na podstawie art. 104 § 1 ustawy z dnia 14 czerwca 1960 r. - Kodeks postępowania administracyjnego (Dz. U. z 2025 r. poz. 1691), art. 41 ust. 3 pkt 1 lit. d oraz art. 43 ust. 1 ustawy z dnia 14 grudnia 2012 r. o odpadach (Dz. U. z 2023 r. poz. 1587 ze zm.), po rozpatrzeniu wniosku Pana Andrzeja Robaczewskiego prowadzącego działalność gospodarczą pod nazwą EKO-ROBAK Andrzej Robaczewski, ul. Mostowa 3, 89-200 Szubin, o wydanie zezwolenia na zbieranie odpadów

o r z e k a m

- I. Udzielić Panu Andrzejowi Robaczewskiemu prowadzącemu działalność gospodarczą pod nazwą EKO-ROBAK Andrzej Robaczewski, ul. Mostowa 3, 89-200 Szubin (NIP 8761971483) zezwolenia na zbieranie odpadów, na terenie działek o nr ewid. 717/17, 717/18 oraz 717/19 obręb Szubin, przy ul. Jana Pawła II 21, m. Szubin, gm. Szubin, pow. nakielski, woj. kujawsko-pomorskie**
- II. Określić rodzaje odpadów przewidywanych do zbierania**

Tabela nr 1. Rodzaje odpadów przewidywanych do zbierania

Lp.	Kod odpadu	Rodzaj odpadu
1.	02 01 04	Odpady tworzyw sztucznych (z wyłączeniem opakowań)
2.	03 03 08	Odpady z sortowania papieru i tektury przeznaczone do recyklingu
3.	04 02 21	Odpady z nieprzetworzonych włókien tekstylnych
4.	04 02 22	Odpady z przetworzonych włókien tekstylnych
5.	04 02 99	Inne niewymienione odpady
6.	07 02 13	Odpady tworzyw sztucznych
7.	12 01 01	Odpady z toczenia i piłowania żelaza oraz jego stopów
8.	12 01 03	Odpady z toczenia i piłowania metali nieżelaznych
9.	12 01 05	Odpady z toczenia i wygładzania tworzyw sztucznych
10.	15 01 01	Opakowania z papieru i tektury
11.	15 01 02	Opakowania z tworzyw sztucznych
12.	15 01 03	Opakowania z drewna
13.	15 01 04	Opakowania z metali
14.	15 01 06	Zmieszane odpady opakowaniowe
15.	15 01 07	Opakowanie ze szkła
16.	15 01 09	Opakowania z tekstyliów
17.	16 01 17	Metale żelazne
18.	16 01 18	Metale nieżelazne
19.	16 01 19	Tworzywa sztuczne

Lp.	Kod odpadu	Rodzaj odpadu
20.	16 01 20	Szkło
21.	16 80 01	Magnetyczne i optyczne nośniki informacji
22.	17 02 03	Tworzywa sztuczne
23.	19 12 01	Papier i tektura
24.	19 12 04	Tworzywa sztuczne i guma
25.	19 12 08	Tekstylia
26.	19 12 12	Inne odpady (w tym zmieszane substancje i przedmioty) z mechanicznej obróbki odpadów inne niż wymienione w 19 12 11
27.	20 01 39	Tworzywa sztuczne

III. Wskazać miejsce zbierania odpadów

Miejszem zbierania odpadów będą działki o nr ewid. 717/17, 717/18 oraz 717/19 obręb Szubin, przy ul. Jana Pawła II 21, m. Szubin, gm. Szubin, pow. nakielski, woj. kujawsko-pomorskie, do którego Wnioskodawca posiada tytuł prawny - prawo własności.

IV. Wskazać miejsce i sposób magazynowania oraz rodzaj magazynowanych odpadów

Tabela nr 2. Miejsce i sposób magazynowania odpadów przewidzianych do zbierania

Lp.	Kod odpadu	Rodzaj odpadu	Miejsce i sposób magazynowania odpadów
1.	02 01 04	Odpady tworzyw sztucznych (z wyłączeniem opakowań)	<ul style="list-style-type: none"> - wydzielone miejsca w budynkach magazynowych w strefach: SP1 A, SP2 A, SP3 A - wydzielone miejsca na placu magazynowym w strefach: SP1 B (miejsce przy zachodniej części budynku), SP1 C (miejsce przy wschodniej części budynku), SP2 B (miejsce przy północnej części budynku), SP3 B (miejsce przy zachodniej części budynku), SP3 C (miejsce przy wschodniej części budynku) - odpady magazynowane będą selektywnie na utwardzonym podłożu w: postaci sprasowanych kostek, workach typu big-bag, metalowych koszach, paletoskrzyniach, oktabinach (opakowania z tektury), które stawiane będą piętrowo oraz w pojemnikach i metalowych kontenerach
2.	03 03 08	Odpady z sortowania papieru i tektury przeznaczone do recyklingu	
3.	04 02 21	Odpady z nieprzetworzonych włókien tekstylnych	
4.	04 02 22	Odpady z przetworzonych włókien tekstylnych	
5.	04 02 99	Inne niewymienione odpady	
6.	07 02 13	Odpady tworzyw sztucznych	

Lp.	Kod odpadu	Rodzaj odpadu	Miejsce i sposób magazynowania odpadów
7.	12 01 01	Odpady z toczenia i piłowania żelaza oraz jego stopów	- wydzielone miejsca na placu magazynowym w strefie M (miejsce przy południowej części budynku),
8.	12 01 03	Odpady z toczenia i piłowania metali nieżelaznych	- odpady magazynowane będą w kontenerach, pojemnikach lub workach typu big-bag, które stawiane będą piętrowo
9.	12 01 05	Odpady z toczenia i wygładzania tworzyw sztucznych	- wydzielone miejsca w budynkach magazynowych w strefach: SP1 A, SP2 A, SP3 A
10.	15 01 01	Opakowania z papieru i tektury	- wydzielone miejsca na placu magazynowym w strefach: SP1 B (miejsce przy zachodniej części budynku), SP1 C (miejsce przy wschodniej części budynku), SP2 B (miejsce przy północnej części budynku), SP3 B (miejsce przy zachodniej części budynku), SP3 C (miejsce przy wschodniej części budynku)
11.	15 01 02	Opakowania z tworzyw sztucznych	- odpady magazynowane będą selektywnie na utwardzonym podłożu w: postaci sprasowanych kostek, workach typu big-bag, metalowych koszach, paletoskrzyniach, oktabinach (opakowania z tektury), które stawiane będą piętrowo oraz w pojemnikach i metalowych kontenerach
12.	15 01 03	Opakowania z drewna	- wydzielone miejsca w budynkach magazynowych w strefach: SP1 A, SP2 A, SP3 A - wydzielone miejsca na placu magazynowym w strefach: SP1 B (miejsce przy zachodniej części budynku), SP1 C (miejsce przy wschodniej części budynku), SP2 B (miejsce przy północnej części budynku), SP3 B (miejsce przy zachodniej części budynku), SP3 C (miejsce przy wschodniej części budynku)

Lp.	Kod odpadu	Rodzaj odpadu	Miejsce i sposób magazynowania odpadów
			- odpady magazynowane będą na utwardzonym podłożu luzem
13.	15 01 04	Opakowania z metali	<ul style="list-style-type: none"> - wydzielone miejsca na placu magazynowym w strefie M (miejsce przy południowej części budynku), - odpady magazynowane będą w kontenerach, pojemnikach lub workach typu big-bag, które stawiane będą piętrowo
14.	15 01 06	Zmieszane odpady opakowaniowe	<ul style="list-style-type: none"> - wydzielone miejsca w budynkach magazynowych w strefach: SP1 A, SP2 A, SP3 A - wydzielone miejsca na placu magazynowym w strefach: <ul style="list-style-type: none"> SP1 B (miejsce przy zachodniej części budynku), SP1 C (miejsce przy wschodniej części budynku), SP2 B (miejsce przy północnej części budynku), SP3 B (miejsce przy zachodniej części budynku), SP3 C (miejsce przy wschodniej części budynku) - odpady magazynowane będą na utwardzonym podłożu w: postaci sprasowanych kostek, workach typu big-bag, metalowych koszach, paletoskrzyniach, oktabinach (opakowania z tektury), które stawiane będą piętrowo oraz w pojemnikach i metalowych kontenerach
15.	15 01 07	Opakowanie ze szkła	<ul style="list-style-type: none"> - wydzielone miejsca na placu magazynowym w strefie O (miejsce przy południowej części budynku), - odpady magazynowane będą w kontenerach, pojemnikach lub workach typu big-bag, które stawiane będą piętrowo

Lp.	Kod odpadu	Rodzaj odpadu	Miejsce i sposób magazynowania odpadów
16.	15 01 09	Opakowania z tekstyliów	<ul style="list-style-type: none"> - wydzielone miejsca w budynkach magazynowych w strefach: SP1 A, SP2 A, SP3 A - wydzielone miejsca na placu magazynowym w strefach: SP1 B (miejsce przy zachodniej części budynku), SP1 C (miejsce przy wschodniej części budynku), SP2 B (miejsce przy północnej części budynku), SP3 B (miejsce przy zachodniej części budynku), SP3 C (miejsce przy wschodniej części budynku) - odpady magazynowane będą na utwardzonym podłożu w: postaci sprasowanych kostek, workach typu big-bag, metalowych koszach, paletoskrzyniach, oktabinach (opakowania z tektury), które stawiane będą piętrowo oraz w pojemnikach i metalowych kontenerach
17.	16 01 17	Metale żelazne	<ul style="list-style-type: none"> - wydzielone miejsca na placu magazynowym w strefie M (miejsce przy południowej części budynku),
18.	16 01 18	Metale nieżelazne	<ul style="list-style-type: none"> - odpady magazynowane będą w kontenerach, pojemnikach lub workach typu big-bag, które stawiane będą piętrowo
19.	16 01 19	Tworzywa sztuczne	<ul style="list-style-type: none"> - wydzielone miejsca w budynkach magazynowych w strefach: SP1 A, SP2 A, SP3 A - wydzielone miejsca na placu magazynowym w strefach: SP1 B (miejsce przy zachodniej części budynku), SP1 C (miejsce przy wschodniej części budynku), SP2 B (miejsce przy północnej części budynku), SP3 B (miejsce przy zachodniej części budynku), SP3 C (miejsce przy wschodniej części budynku)

Lp.	Kod odpadu	Rodzaj odpadu	Miejsce i sposób magazynowania odpadów
			- odpady magazynowane będą na utwardzonym podłożu w postaci sprasowanych kostek (stawiane piętrowo), workach typu big-bag, metalowych kontenerach
20.	16 01 20	Szkło	- wydzielone miejsca na placu magazynowym w strefie S (miejsce przy południowej części budynku) - odpady magazynowane będą w kontenerach, pojemnikach lub workach typu big-bag, które stawiane będą piętrowo
21.	16 80 01	Magnetyczne i optyczne nośniki informacji	- wydzielone miejsca w budynkach magazynowych w strefach: SP1 A, SP2 A, SP3 A - wydzielone miejsca na placu magazynowym w strefach: SP1 B (miejsce przy zachodniej części budynku), SP1 C (miejsce przy wschodniej części budynku), SP2 B (miejsce przy północnej części budynku), SP3 B (miejsce przy zachodniej części budynku), SP3 C (miejsce przy wschodniej części budynku) - odpady magazynowane będą selektywnie na utwardzonym podłożu w postaci sprasowanych kostek, workach typu big-bag, metalowych koszach, paletoskrzyniach, oktabinach (opakowania z tektury), które stawiane będą piętrowo oraz w pojemnikach i metalowych kontenerach
22.	17 02 03	Tworzywa sztuczne	
23.	19 12 01	Papier i tektura	
24.	19 12 04	Tworzywa sztuczne i guma	
25.	19 12 08	Tekstylia	
26.	19 12 12	Inne odpady (w tym zmieszane substancje i przedmioty) z mechanicznej obróbki odpadów inne niż wymienione w 19 12 11	
27.	20 01 39	Tworzywa sztuczne	

V. Wskazać maksymalną masę poszczególnych rodzajów odpadów i maksymalną łączną masę wszystkich rodzajów odpadów przewidywanych do zbierania, które w tym samym czasie mogą być magazynowane oraz które mogą być magazynowane w okresie roku

Tabela nr 3. Maksymalna masa poszczególnych rodzajów odpadów i maksymalna łączna masa wszystkich rodzajów odpadów przewidywanych do zbierania, które mogą być magazynowane w tym samym czasie oraz w okresie roku

Lp.	Kod odpadu	Rodzaj odpadu	Maksymalna masa odpadu, który może być magazynowany w tym samym czasie [Mg]	Maksymalna masa odpadu, który może być magazynowany w okresie roku [Mg/rok]
1.	02 01 04	Odpady tworzyw sztucznych (z wyłączeniem opakowań)	40,80	5 000,00
2.	03 03 08	Odpady z sortowania papieru i tektury przeznaczone do recyklingu	40,80	5 000,00
3.	04 02 21	Odpady z nieprzetworzonych włókien tekstylnych	40,80	5 000,00
4.	04 02 22	Odpady z przetworzonych włókien tekstylnych	40,80	5 000,00
5.	04 02 99	Inne niewymienione odpady	40,80	5 000,00
6.	07 02 13	Odpady tworzyw sztucznych	40,80	5 000,00
7.	12 01 01	Odpady z toczenia i piłowania żelaza oraz jego stopów	108,00	140,00
8.	12 01 03	Odpady z toczenia i piłowania metali nieżelaznych	108,00	140,00
9.	12 01 05	Odpady z toczenia i wygładzania tworzyw sztucznych	40,80	5 000,00
10.	15 01 01	Opakowania z papieru i tektury	40,80	5 000,00
11.	15 01 02	Opakowania z tworzyw sztucznych	40,80	5 000,00
12.	15 01 03	Opakowania z drewna	40,80	5 000,00
13.	15 01 04	Opakowania z metali	108,00	140,00
14.	15 01 06	Zmieszane odpady opakowaniowe	40,80	5 000,00
15.	15 01 07	Opakowanie ze szkła	6,60	5 000,00
16.	15 01 09	Opakowania z tekstyliów	40,80	5 000,00
17.	16 01 17	Metale żelazne	108,00	140,00
18.	16 01 18	Metale nieżelazne	108,00	140,00
19.	16 01 19	Tworzywa sztuczne	40,80	5 000,00
20.	16 01 20	Szkło	1,65	5 000,00
21.	16 80 01	Magnetyczne i optyczne nośniki informacji	40,80	5 000,00
22.	17 02 03	Tworzywa sztuczne	40,80	5 000,00
23.	19 12 01	Papier i tektura	40,80	5 000,00

Lp.	Kod odpadu	Rodzaj odpadu	Maksymalna masa odpadu, który może być magazynowany w tym samym czasie [Mg]	Maksymalna masa odpadu, który może być magazynowany w okresie roku [Mg/rok]
24.	19 12 04	Tworzywa sztuczne i guma	40,80	5 000,00
25.	19 12 08	Tekstylia	40,80	5 000,00
26.	19 12 12	Inne odpady (w tym zmieszane substancje i przedmioty) z mechanicznej obróbki odpadów inne niż wymienione w 19 12 11	40,80	5 000,00
27.	20 01 39	Tworzywa sztuczne	40,80	5 000,00
Łącznie			157,05	5 000,00

Przy czym:

- łączna ilość wszystkich rodzajów odpadów palnych magazynowanych w tym samym czasie nie przekroczy 40,80 Mg, a odpadów metali 108,00 Mg,
- łączna ilość wszystkich rodzajów odpadów magazynowanych w ciągu roku nie przekroczy 5 000,00 Mg, w tym odpadów metali 140,00 Mg.

VI. Wskazać największą masę odpadów, które mogłyby być magazynowane w tym samym czasie w poszczególnych miejscach magazynowania odpadów

Tabela nr 4. Największa masa odpadów, które mogłyby być magazynowane w tym samym czasie dla poszczególnych miejsc magazynowania odpadów

Lp.	Miejsce magazynowania odpadów	Powierzchnia [m ²]	Wysokość magazynowania [m]	Gęstość nasypowa Mg/m ³	Największa masa odpadów [Mg]
1.	wydzielone miejsce w budynku magazynowym w strefie SP1 A	28 (7 m x 4 m)	2	0,15	8,40
2.	wydzielone miejsce w budynku magazynowym w strefie SP2 A	32,00 (8 m x 4 m)	2	0,15	9,60
3.	wydzielone miejsce w budynku magazynowym w strefie SP3 A	20,00 (5 m x 4 m)	2	0,15	6,00
4.	wydzielone miejsce na placu magazynowym w strefie SP1 B (miejsce przy zachodniej części budynku)	308 (38,5 m x 8 m)	2	0,15	92,40

Lp.	Miejsce magazynowania odpadów	Powierzchnia [m ²]	Wysokość magazynowania [m]	Gęstość nasypowa Mg/m ³	Największa masa odpadów [Mg]
5.	wdzielone miejsce na placu magazynowym w strefie SP1 C (miejsce przy wschodniej części budynku)	141,20 (35,3 m x 4 m)	2	0,15	42,36
6.	wdzielone miejsce na placu magazynowym w strefie SP2 B (miejsce przy północnej części budynku)	50,00 (25 m x 2 m)	2	0,15	15,00
7.	wdzielone miejsce na placu magazynowym w strefie SP3 B (miejsce przy zachodniej części budynku)	162,00 (40,5 m x 4 m)	2	0,15	48,60
8.	wdzielone miejsce na placu magazynowym w strefie SP3 C (miejsce przy wschodniej części budynku)	287,00 (41 m x 7 m)	2	0,15	86,10
9.	Sektor M	20 (10 m x 2 m)	3	1,80	108,00
10.	Sektor S	1 (1 m x 1 m)	3	0,55	1,65
11.	Sektor O	4 (2 m x 2 m)	3	0,55	6,60

VII. Wskazać całkowitą pojemność (wyrażoną w Mg) miejsc magazynowania odpadów

Tabela nr 5. Całkowita pojemność miejsc magazynowania odpadów

Lp.	Miejsce magazynowania odpadów	Powierzchnia [m ²]	Wysokość magazynowania [m]	Gęstość nasypowa Mg/m ³	Całkowita pojemność miejsca [Mg]
1.	wydzielone miejsce w budynku magazynowym w strefie SP1 A	28 (7 m x 4 m)	3	0,15	12,6
2.	wydzielone miejsce w budynku magazynowym w strefie SP2 A	32,00 (8 m x 4 m)	5,7	0,15	27,36
3.	wydzielone miejsce w budynku magazynowym w strefie SP3 A	20,00 (5 m x 4 m)	4,25	0,15	12,75
4.	wydzielone miejsce na placu magazynowym w strefie SP1 B (miejsce przy zachodniej części budynku)	308 (38,5 m x 8 m)	2	0,15	92,40
5.	wydzielone miejsce na placu magazynowym w strefie SP1 C (miejsce przy wschodniej części budynku)	141,20 (35,3 m x 4 m)	2	0,15	42,36
6.	wydzielone miejsce na placu magazynowym w strefie SP2 B (miejsce przy północnej części budynku)	50,00 (25 m x 2 m)	2	0,15	15,00
7.	wydzielone miejsce na placu magazynowym w strefie SP3 B (miejsce przy zachodniej części budynku)	162,00 (40,5 m x 4 m)	2	0,15	48,60
8.	wydzielone miejsce na placu magazynowym w strefie SP3 C (miejsce przy wschodniej części budynku)	287,00 (41 m x 7 m)	2	0,15	86,10
9.	Sektor M	20 (10 m x 2 m)	3	1,80	108,00
10.	Sektor S	1 (1 m x 1 m)	3	0,55	1,65
11.	Sektor O	4 (2 m x 2 m)	3	0,55	6,60

VIII. Opis metody lub metod zbierania odpadów

Zbieranie odpadów będzie prowadzone w sposób selektywny i uporządkowany, wykluczający możliwość zanieczyszczenia środowiska i ujemnego wpływu odpadów na otoczenie. Proces zbierania odpadów obejmować będzie następujące czynności:

- przyjęcie odpadów na teren zakładu,
- ważenie przyjmowanych odpadów,
- klasyfikacja odpadów,
- umieszczenie odpadów w wyznaczonym miejscu magazynowania,
- magazynowanie (aż do momentu zgromadzenia ilości odpowiadającej partii transportowej danego rodzaju odpadu),
- przygotowanie zebranych odpadów do transportu.

Poseregowane odpady będą kierowane do odpowiedniego miejsca magazynowania, w wyznaczonych miejscach w budynku magazynowym i placu magazynowym. Odpady będą magazynowane na utwardzonym podłożu w postaci sprasowanych kostek, w workach typu big-bag, metalowych koszach, paletoskrzyniach, oktabinach (opakowania z tektury), które stawiane będą piętrowo oraz w pojemnikach i metalowych kontenerach. Po zgromadzeniu odpowiedniej ilości, dostosowanej do możliwości magazynowych, odpady zostaną przekazane uprawnionym podmiotom, posiadającym stosowne zezwolenie w zakresie dalszego gospodarowania odpadami. Przedsiębiorca posiada niezbędne możliwości techniczne i organizacyjne, pozwalające należycie wykonywać działalność w zakresie zbierania odpadów. Odpady zbierane będą ewidencjonowane na bieżąco w oparciu o kartę ewidencji odpadu. Czas magazynowania nie będzie przekraczał terminów określonych przepisami prawa.

IX. Integralną częścią niniejszej decyzji jest załączona kopia operatu przeciwpożarowego zawierającego warunki ochrony przeciwpożarowej dla obiektu przy ul. Jana Pawła II 21, wraz z kopią postanowienia Komendanta Powiatowej Państwowej Straży Pożarnej w Nakle nad Notecią z dnia 5 lutego 2025 r., znak: PR.5268.3.2025.2.RB.

X. Decyzja obowiązuje przez okres 10 lat od dnia wydania

Uzasadnienie

Wnioskiem z dnia 8 maja 2023 r. Pan Andrzej Robaczewski prowadzący działalność gospodarczą pod nazwą EKO-ROBAK Andrzej Robaczewski, ul. Mostowa 3, 89-200 Szubin, wystąpił do Marszałka Województwa Kujawsko-Pomorskiego o wydanie zezwolenia na zbieranie odpadów, na terenie działek o nr ewid. 717/17, 717/18 oraz 717/19 obręb Szubin, położonych w Szubinie przy ul. Jana Pawła II 21, gm. Szubin, pow. nakielski, woj. kujawsko-pomorskie. Powyższy wniosek został uzupełniony pismami z dnia 12 lipca 2023 r., 25 sierpnia 2023 r., 9 października 2023 r., 10 października 2024 r., 25 marca 2025 r., 17 lutego 2026 r., 13 kwietnia 2026 r., 15 kwietnia 2026 r., 17 kwietnia 2026 r.

Zgodnie z art. 41 ust. 3 pkt 1 lit. d ustawy z dnia 14 grudnia 2012 r. o odpadach, Marszałek Województwa Kujawsko-Pomorskiego jest organem właściwym do rozpatrzenia wniosku Pana Andrzeja Robaczewskiego i wydania decyzji w przedmiocie sprawy, gdyż maksymalna łączna masa wszystkich rodzajów odpadów magazynowanych na terenie zakładu w okresie roku przekracza 3000 Mg (wynosi 5 000 Mg).

Przedłożony wniosek spełnia wymagania określone w art. 42 ustawy z dnia 14 grudnia 2012 r. o odpadach.

Gospodarowanie odpadami polegające na zbieraniu odpadów będzie odbywało się na terenie, do którego Wnioskodawca posiada tytuł prawny – prawo własności. Wnioskowane przedsięwzięcie, polegające na zbieraniu odpadów na terenie działek o nr ewid. 717/17, 717/18 oraz 717/19 obręb Szubin, przy ul. Jana Pawła II 21, m. Szubin, gm. Szubin, pow. nakielski, woj. kujawsko-pomorskie, stanowi kontynuację prowadzonej działalności.

W toku prowadzonego postępowania administracyjnego, stosownie do art. 41 a ust. 2 ustawy z dnia 14 grudnia 2012 r. o odpadach, Marszałek Województwa Kujawsko-Pomorskiego pismami z dnia 30 października 2023 r. oraz 23 września 2025 r., znak: ŚG-I-G.7244.26.2023 wystąpił do Kujawsko-Pomorskiego Wojewódzkiego Inspektora Ochrony Środowiska oraz Komendanta Powiatowej Państwowej Straży Pożarnej w Nakle nad Notecią o przeprowadzenie kontroli zakładu, w tym miejsc magazynowania odpadów, w których ma być prowadzone zbieranie odpadów, w przedmiocie spełniania wymagań określonych w przepisach ochrony środowiska oraz w zakresie spełniania wymagań określonych w przepisach dot. ochrony przeciwpożarowej, w tym zgodności z warunkami ochrony przeciwpożarowej, o których mowa w operacie przeciwpożarowym oraz w postanowieniu stanowiącym uzgodnienie operatu.

Postanowieniem z dnia 30 czerwca 2025 r., znak: WIOŚ-WI.7041.1.1.192.2023.AC Kujawsko-Pomorski Wojewódzki Inspektor Ochrony Środowiska stwierdził spełnianie wymagań określonych w przepisach ochrony środowiska w zakresie zbierania odpadów innych niż niebezpieczne przez firmę EKO-ROBAK Andrzej Robaczewski, ul. Mostowa 3, 89-200 Szubin w miejscu prowadzenia działalności przy ul. Jana Pawła II 21, na dz. o nr ew. 717/17, 717/18 i 717/19 obręb Szubin, gm. Szubin.

Komendant Powiatowy Państwowej Straży Pożarnej w Nakle nad Notecią postanowieniem z dnia 29 października 2025 r., znak: PR.5268.21.2025.4.SW oraz pismem z dnia 20 kwietnia 2026 r., znak: PR.0761.20.2026.2.SW, potwierdził spełnienie wymagań określonych w przepisach dotyczących ochrony przeciwpożarowej oraz stwierdził zgodność z warunkami ochrony przeciwpożarowej, o których mowa w operacie przeciwpożarowym.

Rozpatrując przedmiotowy wniosek, stosownie do treści art. 41 ust. 6a ustawy z dnia 14 grudnia 2012 r. o odpadach, tut. Organ pismami z dnia 30 października 2023 r. oraz 23 września 2025 r., znak: ŚG-I-G.7244.26.2023, wystąpił do Burmistrza Szubina, jako właściwego ze względu na miejsce zbierania odpadów, o wydanie opinii dla planowanego sposobu gospodarowania odpadami na ww. terenie.

Postanowieniem z dnia 9 września 2025 r., znak: ZZŚ.6233.2.4..2025, Burmistrz Szubina zaopiniował pozytywnie planowane zezwolenie na zbieranie odpadów na terenie działek o numerach ewid.: 717/17, 717/8/, 717/19 w obrębie Szubin, przy ul. Jana Pawła II 21.

Mając na uwadze konieczność ustanowienia przez podmioty magazynujące odpady, zabezpieczenia roszczeń, o którym mowa w art. 48a ust. 1 ustawy z dnia 14 grudnia 2012 r. o odpadach, tut. Organ zgodnie z art. 48a ust. 7 ww. ustawy, określił w drodze postanowienia z dnia 10 kwietnia 2026 r., znak: ŚG-I-G.7244.26.2023, zmienionym postanowieniem z dnia 17 kwietnia 2026 r., znak: ŚG-I-G.7244.26.2023 formę i wysokość zabezpieczenia roszczeń. W dniu 20 kwietnia 2026 r. Wnioskodawca ustanowił zabezpieczenie roszczeń w formie depozytu.

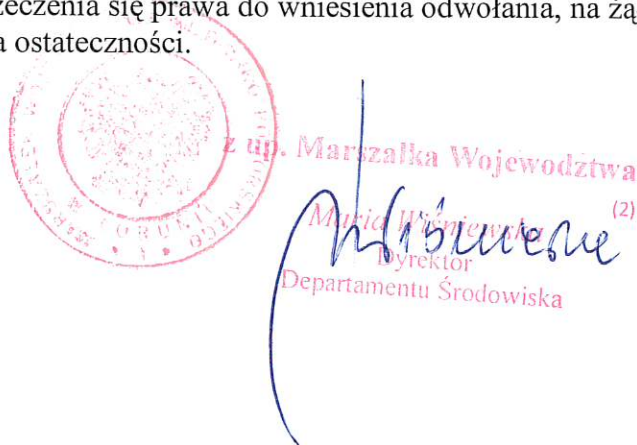
Stosownie do zapisów art. 10 § 1 ustawy z dnia 14 czerwca 1960 r. Kodeks postępowania administracyjnego, przed wydaniem decyzji tut. Organ umożliwił Stronom zapoznanie się z zebrany materiał dowodowy w przedmiotowej sprawie, co do którego Strony nie wniosły uwag.

Mając powyższe na uwadze orzeczono jak w sentencji.

P o u c z e n i e

Od niniejszej decyzji służy Stronom odwołanie do Ministra Klimatu i Środowiska za pośrednictwem Marszałka Województwa Kujawsko-Pomorskiego, w terminie 14 dni od dnia doręczenia decyzji.

Przed upływem terminu do wniesienia odwołania Strony mogą zrzec się prawa do wniesienia odwołania. Z dniem doręczenia Marszałkowi Województwa Kujawsko-Pomorskiego oświadczenia o zrzeczeniu się prawa do wniesienia odwołania, decyzja staje się ostateczna i prawomocna. Po uzyskaniu zrzeczenia się prawa do wniesienia odwołania, na żądanie Stron, decyzji zostanie nadana klauzula ostateczności.



z up. Marszałka Województwa
Marta Wójcicka (2)
Dyrektor
Departamentu Środowiska

Otrzymują:

1. Pan Radosław Trzaska
„AKU-TECH” Radosław Trzaska
ul. Bielicka 3/35, 85-135 Bydgoszcz
- pełnomocnik Pana Andrzeja Robaczewskiego EKO-ROBAK Andrzej Robaczewski
2. Pani Barbara Robaczewska
ul. Mostowa 3, 89-200 Szubin
3. aa

Do wiadomości:

1. Kujawsko-Pomorski Wojewódzki Inspektor Ochrony Środowiska
ul. ks. Piotra Skargi 2, 85-018 Bydgoszcz
- 2) Burmistrz Szubina
ul. Kcyńska 12
89-200 Szubin

Nakło nad Notecią, dn. 5 lutego 2025 r.

Załącznik do decyzji.
Marszałka Województwa
Kujawsko-Pomorskiego

znak: 50.164/44.26.0
50.164/44.26.0
z dn.: 2025.02.05



KOMENDANT POWIATOWY
PAŃSTWOWEJ STRAŻY POŻARNEJ
w Nakle nad Notecią
ul. Strażacka 3, 89-100 Nakło n/Not.

PR.5268.3.2025.2.RB

URZĄD MARSZAŁKOWSKI
Województwa Kujawsko-Pomorskiego

50.164/44.26.0
z up. Marszałka Województwa Kujawsko-Pomorskiego
Marta Wiśniewska
Dyrektor
Departamentu Spraw Krajowych

WPLYNEŁO
URZĄD MARSZAŁKOWSKI W TORUNIU
Biuro Podawczo-Kancelaryjne
(2)
2025-03-31
Ilość załączników
Podpis (37)

POSTANOWIENIE

Na podstawie art. 123 ustawy z dnia 14 czerwca 1960 r. – Kodeks postępowania administracyjnego (Dz. U. z 2024 r. poz. 572 – zwanej dalej k.p.a.) w związku z art. 42 ust. 4b, 4c, 4d ustawy z dnia 14 grudnia 2012 r. o odpadach (Dz.U. z 2023 r. poz. 1587 ze zm.) po rozpatrzeniu wniosku przedsiębiorstwa EKO-ROBAK Andrzej Robaczewski, ul. Mostowa 3, 89-200 Szubin, o uzgodnienie przedstawionego operatu przeciwpożarowego, zawierającego warunki ochrony przeciwpożarowej, wytwarzania i przetwarzania odpadów w zakładzie firmy EKO-ROBAK Andrzej Robaczewski zlokalizowanym w Szubinie, ul. Jana Pawła II 21, 89-200, na działkach ewidencyjna nr 717/17, 717/18, 717/19,

uzgadniam warunki ochrony przeciwpożarowej przedstawione w operacie opracowanym przez rzeczoznawcę do spraw zabezpieczeń przeciwpożarowych Pana Wojciecha Gmurczyka i wyrażam zgodę na ich zastosowanie.

UZASADNIENIE

Pismem z dnia 2.01.2025 r. przedsiębiorstwo EKO-ROBAK Andrzej Robaczewski, ul. Mostowa 3, 89-200 Szubin, zwróciło się do Komendanta Powiatowego Państwowej Straży Pożarnej w Nakle nad Notecią o uzgodnienie przedstawionego operatu przeciwpożarowego, zawierającego warunki ochrony przeciwpożarowej i zbierania odpadów w zakładzie EKO-ROBAK Andrzej Robaczewski zlokalizowanym w Szubinie, ul. Jana Pawła II 21, 89-200, na działkach ewidencyjna nr 717/17, 717/18, 717/19.

Zgodnie z zapisami art. 42 ust. 4b, 4c, 4d ustawy z dnia 14 grudnia 2012 r. o odpadach (Dz.U. z 2023 r. poz. 1587 ze zm.) do wniosku dołącza się operat przeciwpożarowy, zawierający warunki ochrony przeciwpożarowej instalacji, obiektu lub jego części lub innego miejsca magazynowania odpadów, uzgodniony z Komendantem Powiatowym Państwowej Straży Pożarnej, wykonany przez rzeczoznawcę do spraw zabezpieczeń przeciwpożarowych, o którym mowa w rozdziale 2a ustawy z dnia 24 sierpnia 1991 r. o ochronie przeciwpożarowej (Dz.U. z 2024 r. poz. 275). Przedstawiony operat przeciwpożarowy został opracowany 17 grudnia 2024 r. przez rzeczoznawcę do spraw zabezpieczeń przeciwpożarowych Pana Wojciecha Gmurczyka.

Opracowujący przedstawił w sposób wyczerpujący zabezpieczenia przeciwpożarowe terenu i obiektów w zakładzie firmy EKO-ROBAK Andrzej Robaczewski zlokalizowanym

w Szubinie, ul. Jana Pawła II 21, 89-200, na działkach ewidencyjna nr 717/17, 717/18, 717/19, ze szczegółową analizą rodzaju zbieranych odpadów, ich ilości, częstotliwości wywozu oraz miejsc składowania. W dokumencie zawarto wszystkie elementy wskazane w rozporządzeniu Ministra Spraw Wewnętrznych i Administracji z dnia 5 sierpnia 2023 r. w sprawie uzgadniania zagospodarowania działki lub terenu, projektu architektoniczno-budowlanego, projektu technicznego oraz projektu urządzenia przeciwpożarowego pod względem zgodności z wymaganiami ochrony przeciwpożarowej (Dz. U. z 2023 r. poz. 1563). Ponadto uwzględniono w przedmiotowym operacie zapisy z rozporządzenia Ministra Spraw Wewnętrznych i Administracji z dnia 19 lutego 2020 r. w sprawie wymagań w zakresie ochrony przeciwpożarowej, jakie mają spełniać obiekty budowlane lub ich części oraz inne miejsca przeznaczone do zbierania, magazynowania lub przetwarzania odpadów (Dz. U. 2020 r. poz. 296). Z przedstawionego materiału wynika, iż zakład będzie zabezpieczony pod względem ochrony przeciwpożarowej pod warunkiem przestrzegania zasad zawartych w przedmiotowym operacie.

POUCZENIE

Zgodnie z art. 141 i art. 144 k.p.a. w związku z art. 11a ust. 2 pkt. 1 ustawy z dnia 24 sierpnia 1991 r. o Państwowej Straży Pożarnej (Dz.U. z 2024 r. poz. 1443 ze zm.) od niniejszego postanowienia służy stronie zażalenie do Kujawsko-Pomorskiego Komendanta Wojewódzkiego Państwowej Straży Pożarnej w Toruniu za pośrednictwem Komendanta Powiatowego Państwowej Straży Pożarnej w Nakle nad Notecią ul. Strażacka 3, 89-100 Nakło n/Not. w terminie 7 dni od dnia jej doręczenia.

Na podstawie art. 127a k.p.a. w związku z art. 144 k.p.a. w trakcie biegu terminu do wniesienia zażalenia strona może zrzec się prawa do jego wniesienia wobec organu administracji publicznej, który wydał postanowienie. Z dniem doręczenia tutaj organowi oświadczenia o zrzeczeniu się prawa do wniesienia zażalenia, niniejsze postanowienie staje się ostateczne i prawomocne, a strona nie może złożyć skargi do Wojewódzkiego Sądu Administracyjnego.

Oświadczenie o zrzeczeniu się prawa do wniesienia zażalenia wywiera skutek tylko wtedy, gdy zostanie przez stronę złożone w terminie 7 dni od dnia doręczenia decyzji.

Nie jest możliwe skuteczne cofnięcie oświadczenia o zrzeczeniu się prawa do wniesienia zażalenia po upływie ww. terminu.



KOMENDANT POWIATOWY
Państwowej Straży Pożarnej
w Nakle nad Notecią

st. bryg. mgr inż. Sławomir Murawski

Otrzymują:

1. EKO-ROBAK Andrzej Robaczewski,
ul. Mostowa 3,
89-200 Szubin – 1 egz.
2. a/a – 1 egz.

KANCELARIA NOTARIALNA
Emilia Chojnowska, Mateusz Weiss
spółka cywilna
85-068 Bydgoszcz, ul. Stary Port 13
tel. (52) 345 60 24, tel./fax 322 30 40
kom. 783 036 378
www.notariuszbydgoszcz.pl

Ja, Mateusz Weiss notariusz w Kancelarii Notarialnej mieszczącej się w Bydgoszczy przy ulicy Stary Port pod numerem 13 poświadczam zgodność niniejszej kserokopii z okazanym mi w siedzibie Kancelarii dokumentem.

Notariusz pobrał na podstawie § 13 pkt 2) rozp. Min. Spraw. z 28.06.2004 r. w sprawie maksymalnych stawek taksy notarialnej (tekst jednolity Dz. U. z 2024 r., poz. 1566) wynagrodzenie w kwocie 12 zł oraz podatek VAT od kwoty 12 zł według stawki 23%, czyli kwotę 2,76 zł na podstawie art. 146ef ustawy z 11.03.2004 r. o podatku od towarów i usług (tekst jednolity Dz. U. z 2024 r., poz. 361 ze zm.).

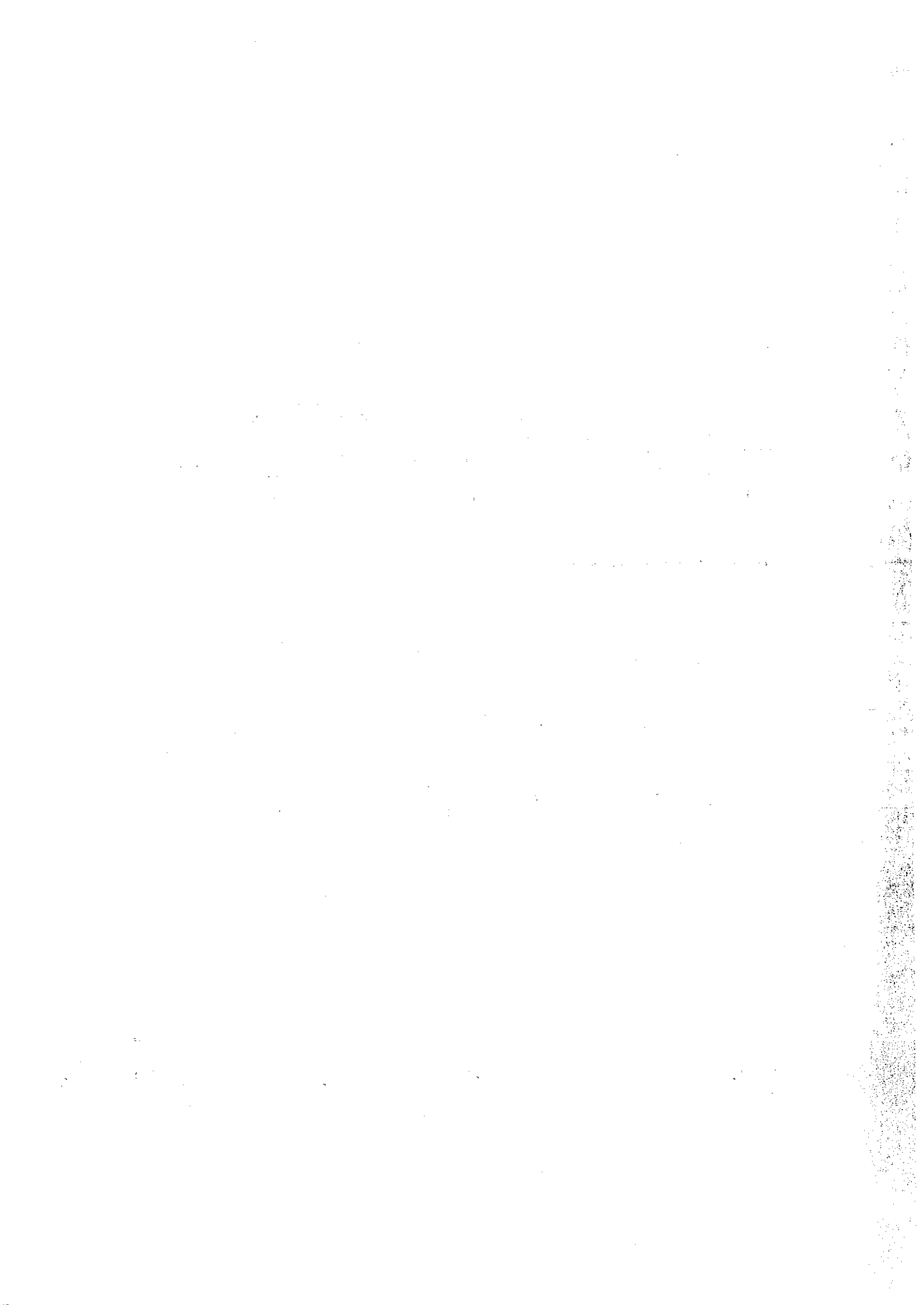
Repertorium A Nr 1601 /2025

Bydgoszcz, dnia 20 marca 2025 roku



Mateusz Weiss – notariusz

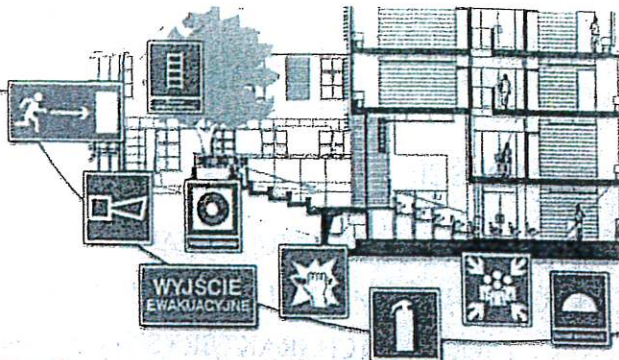




56-FG, 7249, 26.10.23
znak: 50 kmietnia 2026 r.
z dn.: 10

MARAND

CENTRUM USŁUG
POŻARNICZYCH I BHP



Marek Finc ul. Jarzębinowa 17, 86-022 Dobrcz tel. 667675998; 515060301
NIP 5541071132 e-mail: szkolenia.ppoz@gmail.com www.marand-ppoz.com

URZĄD MARSZAŁKOWSKI
Województwa Kujawsko-Pomorskiego (2)

w Toruniu z up. Marszałka Województwa
Toruń, dnia 50 kmietnia 2026 r. 1-20
Stwierdzam zgodność z oryginałem
M. Wiśniewska
Departamentu Spółdzielczości

OPERAT PRZECIWPÓŻAROWY

	EKO-ROBAK Andrzej Robaczewski	
ADRES SIEDZIBY FIRMY:	ul. Mostowa 3 89-200 Szubin	
LOKALIZACJA OBIEKTU DLA KTÓREGO OPRACOWANO OPERAT:	ul. Jana Pawła II 21 89 - 200 Szubin	
WŁAŚCICIEL:	Andrzej Robaczewski	
DATA OPRACOWANIA:	Bydgoszcz, 17 grudnia 2024	
ZEBRANIE DANYCH WYJŚCIOWYCH DO OPERATU PRZECIWPÓŻAROWEGO:	mgr inż. Marek Finc inż. pożarnictwa nr dyplomu SGSP 3192	 inż. pożarnictwa Nr dypl. SGSP -3192 podpis
OPRACOWANIE OPERATU PRZECIWPÓŻAROWEGO:	mgr. inż. Wojciech Gmurczyk rzeczoznawca ds. zabezpieczeń przeciwpożarowych nr uprawnień 344/97	RZECZOZNAWCA DO SPRAW ZABEZPIECZEN PRZECIWPÓŻAROWYCH mgr inż. Wojciech Gmurczyk Nr upr. (344/97) podpis



CENTRUM USŁUG POŻARNICZYCH I BHP „MARAND”	Eko Robak	Operat Przeciwpożarowy	Nr dokumentacji:
		ul. Jana Pawła II 21 89 - 200 Szubin	Eko Robak / Operat/ 17.12.2024 Strona: 2/19

SPIS TREŚCI:

PRZEDMIOT I CEL OPRACOWANIA	3
PODSTAWY PRAWNE I MERYTORYCZNE OPRACOWANIA	4
1. OGÓLNA CHARAKTERYSTYKA ZAKŁADU	6
1.1. Informacje o prowadzącym działalność.....	6
1.2. Opis profilu produkcji.....	6
1.3. Usytuowanie firmy.....	6
2. CHARAKTERYSTYKA POŻAROWA MIEJSC MAGAZYNOWANIA ODPADÓW	7
2.1. Budynki magazynowe nr 1,2 i 3 wraz z placami przyległymi.....	7
2.2. Szkic sytuacyjny.....	10
3. MIEJSCA MAGAZYNOWANIA ODPADÓW	11
3.1. Podstawy prawne organizacji miejsca magazynowania odpadów palnych.....	11
3.2. Ilość i sposób magazynowanych odpadów łącznie w zakładzie.....	13
3.3. Maksymalna ilość odpadów palnych magazynowanych w tym samym czasie w strefach pożarowych z odpadami.....	15
4. OBLICZENIE GĘSTOŚCI OBCIĄŻENIA OGNIOWEGO	16
5. WARUNKI OCHRONY PRZECIWPÓŻAROWEJ STREF POŻAROWYCH PM Z ODPADAMI NR „1,2 i 3” W KTÓRYCH MAGAZYNOWANE SĄ STAŁE ODPADY PALNE	18
PODSUMOWANIE	19



CENTRUM USŁUG POŻARNICZYCH I BHP „MARAND”	Eko Robak	Operat Przeciwpożarowy	Nr dokumentacji:
		ul. Jana Pawła II 21 89 - 200 Szubin	Eko Robak / Operat/ 17.12.2024 Strona: 3/19

PRZEDMIOT I CEL OPRACOWANIA

Operat przeciwpożarowy sporządzony w trybie art. 183c. 1 ustawy z dnia 27 kwietnia 2001 r. – Prawo ochrony środowiska (Dz.U. z 2019 r., poz. 1396 ze zm.) w zakresie spełniania wymagań określonych w przepisach dotyczących ochrony przeciwpożarowej oraz w zakresie zgodności z warunkami ochrony przeciwpożarowej, o których mowa w operacie przeciwpożarowym, o którym mowa w art. 42 ust. 4b pkt 1) a) ustawy z dnia 14 grudnia 2012 r. o odpadach, do wniosku o pozwolenie na zbieranie odpadów dołącza się m.in. operat przeciwpożarowy, zawierający warunki ochrony przeciwpożarowej instalacji, obiektu lub jego części lub innego miejsca magazynowania odpadów, uzgodniony z właściwym komendantem powiatowym (miejskim) Państwowej Straży Pożarnej wykonany przez osobę, o której mowa w rozdziale 2a ustawy z dnia 24 sierpnia 1991 r. o ochronie przeciwpożarowej, w przypadku gdy organem właściwym jest marszałek województwa.

Uzgodnienia dla zakładu „Eko Robak” dokonuje zgodnie z właściwością Komendant Miejski Państwowej Straży Pożarnej w Nakle, w trybie postanowienia.

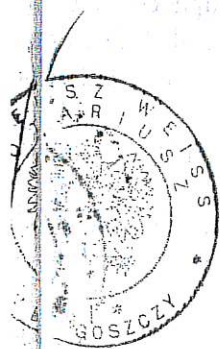
W związku z powyższym rzeczoznawca do spraw zabezpieczeń przeciwpożarowych mgr. inż. pożarnictwa Wojciech Gmurczyk (nr uprawnień 344/97) wykonał niniejszy operat przeciwpożarowy, przedstawiający warunki ochrony przeciwpożarowej dla miejsca zbierania odpadów w firmie Eko Robak ul. Jana Pawła II 21, 89-200 Szubin.

Operat sporządzono zgodnie z ROZPORZĄDZENIEM MINISTRA SPRAW WEWNĘTRZNYCH I ADMINISTRACJI z dnia 19 lutego 2020 r. w sprawie wymagań w zakresie ochrony przeciwpożarowej, jakie mają spełniać obiekty budowlane lub ich części oraz inne miejsca przeznaczone do zbierania, magazynowania lub przetwarzania odpadów. Operat przeciwpożarowy z uwagi na charakter skupia się na odpadach palnych (tj. Dz. U. z dnia 25 lutego 2020 r. poz. 296).

Zgodnie z § 3. [7] w zakresie nieuregulowanym w rozporządzeniu zastosowano wymagania ochrony przeciwpożarowej określone w przepisach wydanych na podstawie:

- 1) art. 13 ust. 1 oraz art. 13 ust. 3 ustawy z dnia 24 sierpnia 1991 r. o ochronie przeciwpożarowej;
- 2) art. 7 ust. 2 ustawy z dnia 7 lipca 1994 r. – Prawo budowlane (Dz. U. z 2019 r. poz. 1186, z późn. zm.2).

Pozwolenie na zbieranie odpadów jest wymagane zgodnie z art. 41.3.1) d) Ustawy z dnia 14 grudnia 2012 r. o odpadach, do zbieranych odpadów o masie powyżej 3000 Mg rocznie.



CENTRUM USŁUG POŻARNICZYCH I BHP „MARAND”	Eko Robak	Operat Przeciwpożarowy	Nr dokumentacji:
		ul. Jana Pawła II 21 89 - 200 Szubin	Eko Robak / Operat/ 17.12.2024 Strona: 4/19

PODSTAWY PRAWNE I MERYTORYCZNE OPRACOWANIA

- (1) Ustawa z dnia 14 grudnia 2012 r. o odpadach Dz. U. 2013 poz. 21, t.j. Dz. U. z 2020 r. poz. 797, 875.
- (2) Ustawa z dnia 27 kwietnia 2001 r. Prawo ochrony środowiska Dz. U. 2001 Nr 62 poz. 6 z póź. zm. t.j. Dz. U. z 2020 r. poz. 1219, 1378, 1565.
- (3) Ustawa z dnia 7 lipca 1994 r. Prawo budowlane Dz. U. 1994 Nr 89 poz. 414 t.j. Dz. U. z 2020 r. poz. 1333.
- (4) Ustawa z dnia 24 sierpnia 1991 r. o ochronie przeciwpożarowej Dz. U. 1991 Nr 81 p. 351 z póź. zm. t.j. Dz. U. z 2020 r. poz. 961, 1610.
- (5) Rozporządzenie Ministra Spraw Wewnętrznych i Administracji z dnia 17.09.2021 w sprawie uzgadniania projektu zagospodarowania działki lub terenu, projektu architektoniczno-budowlanego, projektu technicznego oraz projektu urządzenia przy i względem zgodności z wymogami ochrony przeciwpożarowej (Dz.U. 2021 r, poz. 172)
- (6) Rozporządzenie Ministra Klimatu z dnia 2 stycznia 2020 r. w sprawie katalogu odpad Dz.U. 2020 poz. 10.
- (7) Rozporządzenie Ministra Spraw Wewnętrznych i Administracji z dnia 19 lutego 2020 r. w sprawie wymagań w zakresie ochrony przeciwpożarowej, jakie mają spełniać obiekty budowlane i ich części oraz inne miejsca przeznaczone do zbierania, magazynowania i przetwarzania odpadów.
- (8) Rozporządzenie Ministra Gospodarki z dnia 5 października 2015 r. w sprawie szczegółowego sposobu postępowania z olejami odpadowymi.
- (9) Rozporządzenie Ministra Spraw Wewnętrznych i Administracji z dnia 7 czerwca 2010 r. w sprawie ochrony przeciwpożarowej budynków, innych obiektów budowlanych i terenów Dz.U. 2010 nr 109 poz. 719, ze zmianami Dz.U. 2019 poz. 67.
- (10) Rozporządzenie Ministra Spraw Wewnętrznych i Administracji z dnia 24 lipca 2009 r. w sprawie przeciwpożarowego zaopatrzenia w wodę oraz dróg pożarowych.
- (11) Rozporządzenie Ministra Infrastruktury z dnia 12 kwietnia 2002 r. w sprawie warunków technicznych, jakim powinny odpowiadać budynki i ich usytuowanie Dz.U. 2002 nr 169 poz. 690, t.j. Dz.U. 2019 poz. 1065
- (12) Wytyczne Komendanta Miejskiego Państwowej Straży Pożarnej w Bydgoszczy w sprawie sporządzania operatu ppoż. opublikowane na stronie www.kmpspbydgoszcz.pl
- (13) Zalecane przez Komendę Miejską w Poznaniu wytyczne dotyczące operatu przeciwpożarowego opublikowane przez KM PSP w Poznaniu.
- (14) PN-B-02852:2001 Ochrona przeciwpożarowa w budownictwie. Obliczanie gęstości obciążenia ogniowego oraz wyznaczanie względnego czasu trwania pożaru.
- (15) Operat Przeciwpożarowy dla zakładu zbierania i magazynowania odpadów przy ul. Pawła II 21 w Szubinie firmy EKO - ROBAK Andrzej Robaczewski ul. Mostowa 3, 200 Szubin, mgr inż. Tomasz Płaczkowski rzeczoznawca ds. zabezpieczeń przeciwpożarowych maj 2020 r.
- (16) Instrukcja Bezpieczeństwa Pożarowego obiektów i terenu dla zakładu Eko Robak opracowanie 09.2024 r.
- (17) Wizja lokalna przeprowadzona na terenie zakładu Eko Robak przy ul. Jana Pawła II 21 w Szubinie



CENTRUM USŁUG POŻARNICZYCH I BHP „MARAND”	Eko Robak	Operat Przeciwpożarowy	Nr dokumentacji:
		ul. Jana Pawła II 21 89 - 200 Szubin	Eko Robak / Operat/ 17.12.2024
		Strona: 5/19	

INDEKS POJĘĆ

magazynowanie odpadów – czasowe przechowywanie odpadów obejmujące:

- wstępne magazynowanie odpadów przez ich wytwórcę,
- tymczasowe magazynowanie odpadów przez prowadzącego zbieranie odpadów,
- magazynowanie odpadów przez prowadzącego przetwarzanie odpadów;

odpady – rozumie się przez to każdą substancję lub przedmiot, których posiadacz pozbywa się, zamierza się pozbyć lub do których pozbycia się jest obowiązany;

odpady komunalne – rozumie się przez to odpady powstające w gospodarstwach domowych, z wyłączeniem pojazdów wycofanych z eksploatacji, a także odpady niezawierające odpadów niebezpiecznych pochodzące od innych wytwórców odpadów, które ze względu na swój charakter lub skład są podobne do odpadów powstających w gospodarstwach domowych; niesegregowane (zmieszane) odpady komunalne pozostają niesegregowanymi (zmieszanymi) odpadami komunalnymi, nawet jeżeli zostały poddane czynności przetwarzania odpadów, która nie zmieniła w sposób znaczący ich właściwości;

obiekt budowlany – budynek wraz z instalacjami i urządzeniami technicznymi, budowlę stanowiącą całość techniczno-użytkową wraz z instalacjami i urządzeniami, obiekt małej architektury;

odpady palne – rozumie się przez to odpady stałe, ciekłe i gazowe, inne niż odpady niepalne w rozumieniu art. 3 ust. 3a–3c ustawy z dnia 14 grudnia 2012 r. o odpadach;

operat – pisemne opracowanie danego zagadnienia technicznego

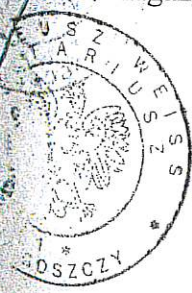
składowanie odpadów – złożenie odpadów na składowiskach, czyli specjalnie wyznaczonych w tym celu miejscach, w których odpad pozostaje na zawsze.

składowisko odpadów – obiekt budowlany przeznaczony do składowania odpadów;

strefa pożarowa PM – rozumie się przez to strefę pożarową o przeznaczeniu produkcyjnym lub magazynowym, o której mowa w § 209 ust. 1 pkt 2 rozporządzenia Ministra Infrastruktury z dnia 12 kwietnia 2002 r. w sprawie warunków technicznych, jakim powinny odpowiadać budynki i ich usytuowanie (Dz. U. z 2019 r. poz. 1065);

strefa pożarowa z odpadami stałymi – miejsce przeznaczone do zbierania, magazynowania lub przetwarzania stałych odpadów palnych stanowiąca odrębną strefę pożarową PM, oddzieloną pasami wolnego terenu lub elementami oddzielenia przeciwpożarowego.

zbieranie odpadów – rozumie się przez to gromadzenie odpadów przed ich transportem do miejsc przetwarzania, w tym wstępne sortowanie nieprowadzące do zasadniczej zmiany charakteru i składu odpadów i niepowodujące zmiany klasyfikacji odpadów oraz tymczasowe magazynowanie odpadów, o którym mowa w pkt 5 lit. b.



CENTRUM USŁUG POŻARNICZYCH I BHP „MARAND”	Eko Robak	Operat Przeciwpożarowy	Nr dokumentacji:
		ul. Jana Pawła II 21 89 - 200 Szubin	Eko Robak / Operat/ 17.12.2024 Strona: 6/19

1. OGÓLNA CHARAKTERYSTYKA ZAKŁADU

1.1. Informacje o prowadzącym działalność.

Eko Robak Andrzej Robaczewski
 Numer identyfikacji podatkowej NIP: PL 876-197-14-83.
 Numer REGON: 341414602
 BDO: 000036064
 Adres obiektu : ul. Jana Pawła II 21, 89-200 Szubin
 Adres siedziby firmy: ul. Mostowa 3, 89-200 Szubin
 tel. + 48 885-784-362

1.2. Opis profilu produkcji.

Firma zajmuje się zbieraniem odpadów. Odpady magazynowane są selektywnie zgodnie z wymaganiami ochrony środowiska oraz bezpieczeństwa i zdrowia życia ludzi. Proces obrotu odpadami oraz towaru jest ściśle kontrolowany przez pracowników firmy odpowiadających za rozkład placu, odbiór oraz wydawanie towaru przeznaczonego do wywozu. W zależności od danego kodu odpadu jest on kierowany do odpowiedniego miejsca na terenie firmy gdzie po wstępnej segregacji i rozdzielaniu na poszczególne frakcje następuje jego prasowanie w kostkę w budynku „2”. Następnie odpady są magazynowane w budynkach magazynowych „1”, „2”, „3” oraz pod ich ścianami na wyznaczonym terenie. Każde miejsce magazynowania jest oznakowane, właściwie dla danego odpadu. Po uzyskaniu odpowiedniej masy transportowe odpady są przekazywane podmiotom zewnętrznym, posiadającym odpowiednie zezwolenia na transport odpadów. Czas magazynowania odpadów nie przekracza czasu określonego w art. 2: ustawy o odpadach. Teren placu pod magazynowanie odpadów jest utwardzony.

1.3. Usytuowanie firmy.

Firma zlokalizowana jest w Szubinie przy ul. Jana Pawła II 21. Obiekty firmy zlokalizowane są na sąsiadujących ze sobą działkach stanowiących własność „Eko Robak”:

- działka nr ewidencyjny 717/17 z budynkiem „1” o pow. 550 m²
- działka nr ewidencyjny 717/19 z budynkiem „2” o powierzchni 950 m²,
- działka nr ewidencyjny 717/18 z budynkiem „3” o pow. 550 m².



CENTRUM USŁUG POŻARNICZYCH I BHP „MARAND”	Eko Robak	Operat Przeciwpożarowy	Nr dokumentacji:
		ul. Jana Pawła II 21 89 - 200 Szubin	Eko Robak / Operat/ 17.12.2024
			Strona: 7/19

2. CHARAKTERYSTYKA POŻAROWA MIEJSC MAGAZYNOWANIA ODPADÓW

2.1. Budynki magazynowe nr 1,2 i 3 wraz z placami przyległymi

Parametry budynków:

➤ budynek magazynowy „1”

- budynek murowany,
- stropodach z płyt kanałowych,
- przekrycie dachu papa,
- ilość kondygnacji jedna nadziemna
- powierzchnia – 550 m²,
- kubatura – 1540 m³,
- wysokość - 2,80 budynek niski (N),
- obciążenie ogniowe $Q_d < 500 \text{ MJ/m}^2$
- wymagana klasa „E” odporności pożarowej
- istniejąca klasa „D” odporności pożarowej.

➤ budynek magazynowy „2”

- budynek murowany,
- dach konstrukcji stalowej,
- przekrycie dachu - eternit,
- ilość kondygnacji jedna nadziemna.
- powierzchnia zabudowy – 950 m²,
- kubatura – ok. 6000 m³,
- wysokość - 5-8 m, budynek niski (N)
- obciążenie ogniowe $Q_d < 500 \text{ MJ/m}^2$
- wymagana klasa „E” odporności pożarowej
- istniejąca klasa „D” odporności pożarowej.

➤ budynek magazynowy „3”

- budynek drewniany na zewnątrz obmurowany cegłą i otynkowany
- dach konstrukcji drewnianej, na słupach drewnianych
- przekrycie dachu – papa na lepiku na odeskowaniu
- ilość kondygnacji jedna nadziemna.
- powierzchnia zabudowy – 550 m²,
- kubatura – ok. 2000 m³,
- wysokość - 3,20 -4,20 m, budynek niski (N)
- obciążenie ogniowe $Q_d < 500 \text{ MJ/m}^2$
- wymagana klasa „E” odporności pożarowej
- istniejąca klasa „D” odporności pożarowej.

Kategoria zagrożenia ludzi

Biuro firmy zlokalizowane jest w budynku biurowym usytuowanym na sąsiedniej działce.

Odległość budynku „1” od granicy działki:

- od strony zachodniej w odległości 14 m -17 m,
- od strony północnej w odległości 3,00 m (ze ścianą murowaną bez otworów),
- od strony południowej w odległości 5,5 m,
- od strony wschodniej w odległości 8,00 m.

Odległość budynku „1” od innych obiektów:

- od strony zachodniej w odległości 15 m -18 m na sąsiedniej działce znajdują się garaże blaszane,



CENTRUM USŁUG POŻARNICZYCH I BHP „MARAND”	Eko Robak	Operat Przeciwpożarowy	Nr dokumentacji:
		ul. Jana Pawła II 21 89 - 200 Szubin	Eko Robak / Operat/ 17.12.20. Strona: 8/19

- od strony północnej w odległości ok. 40 m na sąsiedniej działce znajduje się budynek zaliczony do kategorii zagrożenia ludzi ZL III,
- od strony wschodniej w odległości 16 m na sąsiedniej działce znajduje się budynek zaliczony do PM o gęstości obciążenia $Q_d < 500 \text{ MJ/m}^2$,
- od strony południowej w odległości 11,5 – 13,5 m znajduje się budynek „2”.

Odległość budynku „2” od granicy działki:

- od strony zachodniej posadowiony ścianą murowaną na granicy działki,
- od strony północnej - w odległości 6 - 8,00 m,
- od strony południowej - w odległości 4,00 m,
- od strony wschodniej - w odległości 4,00 m.

Odległość budynku „2” od innych obiektów:

- od strony zachodniej w odległości 8 m na sąsiedniej działce znajdują plac magazynowy firmy zajmującej się demontażem samochodów osobowych,
- od strony północnej w odległości 9 i 11,5 m na sąsiednich działkach znajdują budynki 1 i 3 zaliczone do PM o $Q_d < 500 \text{ MJ/m}^2$.
- od strony wschodniej w odległości ok. 20 m przepływa rzeka Gąsawka,
- od strony południowej w odległości 4 m na sąsiedniej działce znajdują magazynowy demontowanych samochodów osobowych.

Odległość budynku „3” od granicy działki:

- od strony zachodniej w odległości 8 m,
- od strony północnej w odległości 3,00 m (ze ścianą murowaną bez otworów),
- od strony południowej - w odległości 3,00 m (ze ścianą murowaną bez otworów),
- od strony wschodniej - w odległości 11,5 m.

Odległość budynku „3” od innych obiektów:

- od strony zachodniej w odległości 16 m na sąsiedniej działce usytuowany jest budynek „1” o $Q_d < 500 \text{ MJ/m}^2$,
- od strony północnej w odległości 40 m na sąsiedniej działce znajduje się budynek zaliczony do Z III, i w odległości 15 m budynek wagi,
- od strony wschodniej na dł. 20 m w odległości 19 m budynek PM $Q_d < 500 \text{ MJ/m}^2$
- od strony południowej w odl. 8 m na sąsiedniej działce budynek „2” o $Q_d < 500 \text{ MJ/m}^2$.

Przeznaczenie budynków

W budynkach i na przyległych do nich pod ścianami placach magazynowych magazynowo segregowane, pakowane do big bagów i prasowane są dostarczone do zakładu odpady. Budynki i plac magazynowy zaliczamy do produkcyjnomagazynowych - PM. Pomieszczenie biurowe firmy znajduje się w budynku zaliczonym do ZLIII usytuowanym na sąsiedniej działce.

Instalacje i urządzenia techniczne w obiektach

Budynki „1”, „2” i „3” ze względu na kubaturę powyżej 1000 m^3 wyposażono w przeciwpożarowe wyłączniki prądu.



KANCELARIA NOTARIALNA

Emilia Chojnowska, Mateusz Weiss
spółka cywilna
85-068 Bydgoszcz, ul. Stary Port 13
tel. (52) 345 60 24, tel./fax 322 30 40
kom. 783 036 376
www.notariuszbydgoszcz.pl

Ja, Mateusz Weiss notariusz w Kancelarii Notarialnej mieszczącej się w Bydgoszczy przy ulicy Stary Port pod numerem 13 poświadczam zgodność niniejszej kserokopii z okazanym mi w siedzibie Kancelarii dokumentem.

Notariusz pobrał na podstawie § 13 pkt 2) rozp. Min. Spraw. z 28.06.2004 r. w sprawie maksymalnych stawek taksy notarialnej (tekst jednolity Dz. U. z 2024 r., poz. 1566) wynagrodzenie w kwocie 114 zł oraz podatek VAT od kwoty 114 zł według stawki 23%, czyli kwotę 26,22 zł na podstawie art. 146ef ustawy z 11.03.2004 r. o podatku od towarów i usług (tekst jednolity Dz. U. z 2024 r., poz. 361 ze zm.).

Repertorium A Nr 1600/2025

Bydgoszcz, dnia 20 marca 2025 roku

Mateusz Weiss – notariusz



A handwritten signature in black ink, appearing to be "M. Weiss", written over a horizontal line.

CENTRUM USŁUG POŻARNICZYCH I BHP „MARAND”	Eko Robak	Operat Przeciwpożarowy	Nr dokumentacji:
		ul. Jana Pawła II 21 89 - 200 Szubin	Eko Robak / Operat/ 17.12.2024 Strona: 19/19

PODSUMOWANIE

Reasumując, istniejące zabezpieczenie ppoż. magazynowania odpadów stałych na terenie zakładu EKOROBAK spełniają wymagania obowiązujących przepisów oraz zapewniają akceptowalny poziom bezpieczeństwa pożarowego budynków i całego kompleksu

W związku z powyższym wnoszę do Komendanta Miejskiego Państwowej Straży Pożarnej w Nakle o uzgodnienie niniejszego Operatu Przeciwpożarowego sporządzonego w trybie art. 42 ust. 4b punkt 1) ustawy z dnia 14 grudnia 2012 r. o odpadach (tj. Dz. U. z 2019 r. poz. 701) dla zakładu EKO ROBAK.



CENTRUM USŁUG POŻARNICZYCH I BHP „MARAND”	Eko Robak	Operat Przeciwpożarowy	Nr dokumentacji:
		ul. Jana Pawła II 21 89 - 200 Szubin	Eko Robak / Operat/ 17.12.2024
			Strona: 18/19

5. WARUNKI OCHRONY PRZECIWOŻAROWEJ STREF POŻAROWYCH PM Z ODPADAMI NR „1,2 i 3” W KTÓRYCH MAGAZYNOWANE SĄ STAŁE ODPADY PALNE

5.1. Zabezpieczenie strefy w system sygnalizacji pożaru, oddymianie i stałe urządzenia gaśnicze –nie występuje i nie jest wymagane.

5.2. Zabezpieczenie w punkty ze sprzętem gaśniczym.

Strefy „1, 2 i 3” wyposażono zgodnie z § 38. 1. [7] w:

- gaśnice przewożne po 25 kg środka gaśniczego, przeznaczone do gaszenia grup pożarów A oraz B;
- gaśnice przenośne o skuteczności gaśniczej co najmniej 55A i 183B każda;
- koce gaśnicze o wymiarach co najmniej 2 m × 3 m.

Odległość z każdego miejsca w strefie pożarowej z odpadami, w której może przebywać człowiek, do najbliższego punktu ze sprzętem gaśniczym jest nie większa niż 50 m.

Do punktu ze sprzętem gaśniczym zapewniono dostęp o szerokości co najmniej 1 m. Sprzęt gaśniczy zabezpieczono przed negatywnym oddziaływaniem warunków atmosferycznych.

5.3. Zapewnienie drogi pożarowej – nie wymagane.

Zgodnie z rozp. [7] należy doprowadzić drogę pożarową do strefy pożarowej PM o $Q_d > 500 \text{ MJ/m}^2$ i pow. $> 1000 \text{ m}^2$ - przy $Q_d < 500 \text{ MJ/m}^2$ i pow. $< 1000 \text{ m}^2$ droga pożarowa nie jest wymagana.

Do stref pożarowych PM zapewniono dojazd pożarowy utwardzonymi drogami wewnętrznymi zakładu z przejazdem wokół stref pożarowych nr 1 i 3 oraz wzdłuż dłuższego boku strefy pożarowej nr 2.

5.4. Zaopatrzenie w wodę do zewnętrznego gaszenia pożarów.

Zgodnie z § 41. 1. [7] Wodę do celów przeciwpożarowych do zewnętrznego gaszenia pożaru dla stref pożarowych z odpadami stałymi, które znajdują się poza budynkami, dla stref o $Q_d < 500 \text{ MJ/m}^2$ i pow. do 1000 MJ/m^2 zapewnia się w ilości $10 \text{ dm}^3/\text{s}$, co zapewnia gminna sieć hydrantowa i hydrant o wydajności $10 \text{ dm}^3/\text{s}$. Zgodnie z § 4.6 [10] Hydranty zewnętrzne umieszcza się wzdłuż dróg i ulic oraz przy ich skrzyżowaniach, przy zachowaniu odległości:

- 3) najbliższego hydrantu od chronionego obiektu budowlanego — do 75 m;
- 4) innych niż wymienione w pkt 3 hydrantów wymaganych do ochrony obiektu budowlanego — do 150 m;

Zaopatrzenie w wodę zapewnia hydrant zewnętrzny w odległości:
od strefy: „1”= 65 m, od strefy „2” =75 m i od strefy „3” =120 m.

Zgodnie z § 4. 5.2) [10] w odległości do 250 m w linii prostej od stref pożarowych z odpadami „1, 2 i 3” usytuowana jest zastawka na rzece Gąsawka spełniająca wymagania uzupełniającego źródła wody.

5.5. Miejsca magazynowe odpadów oznaczono tablicą informacyjną „ODPADY” i kodami odpadów.



CENTRUM USŁUG POŻARNICZYCH I BHP „MARAND”	Eko Robak	Operat Przeciwpożarowy	Nr dokumentacji:
		ul. Jana Pawła II 21 89 - 200 Szubin	Eko Robak / Operat/ 17.12.2024 Strona: 17/19

Strefa nr „2”

Powierzchnia strefy 1000 m²

Budynek nr „2”

Powierzchnia budynku 950 m²

Tworzywa sztuczne 12920 kg

$$Q_d = 12920 * 36,7 / 950$$

$$Q_d = 499,12 \text{ MJ/m}^2$$

$$Q_d < 500 \text{ MJ/m}^2$$

Teren zewnętrzny pod północną ścianą budynku

Powierzchnia magazynowania 50 m²

Tworzywa sztuczne 680 kg

$$Q_d = 680 * 36,7 / 50$$

$$Q_d = 499,12 \text{ MJ/m}^2$$

$$Q_d < 500 \text{ MJ/m}^2$$

Gęstość obciążenia ogniowego dla strefy nr „2”

$$Q_d = (499,12 * 950 + 499,12 * 50) / 1000$$

$$Q_d < 499,12 \text{ MJ/m}^2$$

$$Q_d < 500 \text{ MJ/m}^2$$

Strefa nr „3”

Powierzchnia strefy 999 m²

Budynek nr „3”

Powierzchnia budynku 550 m²

Tworzywa sztuczne 7490 kg

$$Q_d = 7490 * 36,7 / 550$$

$$Q_d = 499,79 \text{ MJ/m}^2$$

$$Q_d < 500 \text{ MJ/m}^2$$

Teren zewnętrzny pod zachodnią ścianą budynku

Powierzchnia magazynowania 162 m²

Tworzywa sztuczne 2200 kg

$$Q_d = 2200 * 36,7 / 162$$

$$Q_d = 498,4 \text{ MJ/m}^2$$

$$Q_d < 500 \text{ MJ/m}^2$$

Teren zewnętrzny pod wschodnią ścianą budynku

Powierzchnia magazynowania 287 m²

Tworzywa sztuczne 3910 kg

$$Q_d = 3910 * 36,7 / 287$$

$$Q_d = 499,99 \text{ MJ/m}^2$$

$$Q_d < 500 \text{ MJ/m}^2$$

Gęstość obciążenia ogniowego dla strefy nr „1”

$$Q_d = (499,79 * 550 + 498,4 * 162 + 499,99 * 287) / (550 + 162 + 287)$$

$$Q_d = 499,62 \text{ MJ/m}^2$$

$$Q_d < 500 \text{ MJ/m}^2$$



CENTRUM USŁUG POŻARNICZYCH I BHP „MARAND”	Eko Robak	Operat Przeciwpożarowy	Nr dokumentacji:
		ul. Jana Pawła II 21 89 - 200 Szubin	Eko Robak / Operat/ 17.12.2024 Strona: 16/19

4. OBLICZENIE GĘSTOŚCI OBCIĄŻENIA OGNIOWEGO

Ciepło spalania dla poszczególnych odpadów:

Zakład specjalizuje się w skupie i segregacji wyrobów z tworzywa stycznego, są to butelki po napojach i innych cieczach, pojemniki plastikowe, folia opakowaniowa itp. Powyższe odpady wytwarzane są z:

- polichloroku (PCV) — z którego wyroby posiadają ciepło spalania 25 MJ/kg
- polietylenu (PE) — z którego wyroby posiadają ciepło spalania 42 MJ/kg,
- polipropylenu (PP) - z którego wyroby posiadają ciepło spalania 43 MJ/kg.

Do analizy gęstości obciążenia ogniowego przyjęto średnie ciepło spalania dla tworzyw stycznych i folii, które wynosi 36,7 MJ/kg.

Pozostałe odpady palne posiadają znacznie niższe ciepło spalania (drewno 18 MJ/kg; tekstylia 19 MJ/m²; papier 16 MJ/m²) i są skupowane w minimalnej ilości więc przyjęto dla wszystkich odpadów średnie ciepło spalania tworzyw sztucznych $Q_c=36,7$ MJ/m².

Gęstość obciążenia ogniowego obliczono zgodnie z PN-B-02852 ze wzoru:

Gęstość obciążenia ogniowego dla poszczególnych pomieszczeń:

$$Q_n = \frac{\sum_{i=1}^n (Q_c \cdot G_i)}{F}$$

w którym:

n - liczba rodzajów materiałów palnych znajdujących się w pomieszczeniu, strefie pożarowej lub składowisku.

G_i - masa poszczególnych materiałów, w [kg].

F - powierzchnia rzutu poziomego pomieszczenia, strefy pożarowej lub składowiska, w [m²],

Q_c - ciepło spalania poszczególnych materiałów, w [MJ/kg]

Gęstość obciążenia ogniowego dla strefy pożarowej składającej się z kilku pomieszczeń:

$$Q_n = \frac{\sum_{i=1}^n (Q_{oi} \cdot F_i)}{\sum_{i=1}^n F_i}$$

w którym:

Q_{oi} - gęstość obciążenia ogniowego poszczególnych pomieszczeń, w [MJ/m²],

F - powierzchnia poszczególnych pomieszczeń strefy pożarowej, w [m²],

Strefa nr „1”

Powierzchnia strefy 999,2 m²

Budynek nr 1

Powierzchnia budynku 550 m²

Tworzywa sztuczne 7490 kg

$$Q_d = 7490 \cdot 36,7 / 550 = 499,79 \text{ MJ/m}^2$$

$$Q_d < 500 \text{ MJ/m}^2$$

Teren zewnętrzny pod zachodnią ścianą budynku

Powierzchnia magazynowania 308 m²

Tworzywa sztuczne 4190 kg

$$Q_d = 4190 \cdot 36,7 / 308 = 499,26 \text{ MJ/m}^2$$

$$Q_d < 500 \text{ MJ/m}^2$$

Teren zewnętrzny pod wschodnią ścianą budynku

Powierzchnia magazynowania 141,2 m²

Tworzywa sztuczne 1920 kg

$$Q_d = 1920 \cdot 36,7 / 141,2 = 499,04 \text{ MJ/m}^2$$

$$Q_d < 500 \text{ MJ/m}^2$$

Gęstość obciążenia ogniowego dla strefy nr „1”

$$Q_d = (499,79 \cdot 550 + 499,26 \cdot 308 + 499,04 \cdot 141,2) / (550 + 308 + 141,2) = 499,52$$

$$Q_d < 500 \text{ MJ/m}^2$$

KOMENDA POWIATOWA
Państwowej Straży Pożarnej
w Nakle nad Notecią
woj. kujawsko-pomorskiej



3.3. Maksymalna ilość odpadów palnych magazynowanych w tym samym czasie w strefach pożarowych z odpadami.

Lp.	Kod odpadu	Nazwa według katalogu odpadów	Strefa „1”	Strefa „2”	Strefa „3”	Razem
			Mg	Mg	Mg	
1	02 01 04	Odpady z tworzyw sztucznych (z wyłączeniem opakowań)				
2	03 03 08	Odpady z sortowania papieru i tektury przeznaczone do recyklingu				
3	04 02 21	Odpady z nieprzetworzonych włókien tekstylnych				
4	04 02 22	Odpady z przetworzonych włókien tekstylnych				
5	04 02 99	Inne niewymienione odpady				
6	07 02 13	Odpady z tworzyw sztucznych				
7	12 01 05	Odpady z toczenia i wygładzania tworzyw sztucznych				
8	15 01 01	Opakowania z papieru i makulatury				
9	15 01 02	Opakowania z tworzyw sztucznych	13,6	13,6	13,6	40,8
10	15 01 03	Opakowania z drewna				
11	15 01 06	Zmieszane odpady opakowaniowe				
12	15 01 09	Opakowania z tekstyliów				
13	16 01 19	Tworzywa sztuczne				
14	16 80 01	Magnetyczne i optyczne nośniki informacji				
15	17 02 03	Tworzywa sztuczne				
16	19 12 01	Papier i tektura				
17	19 12 04	Tworzywa sztuczne i guma				
18	19 12 08	Tekstylia				
19	19 12 12	Inne odpady (w tym zmieszane substancje i przedmioty) z mechanicznej obróbki odpadów inne niż wymienione w 19 12 11				
20	20 01 39	Tworzywa sztuczne	13,6	13,6	13,6	40,8
Razem:			13,6	13,6	13,6	40,8

Każdy z odpadów może być magazynowany w strefie w jednym czasie w maksymalnej ilości 13,6 MJ/m² jeżeli w tym czasie nie będą magazynowane inne odpady. Przy magazynowaniu odpadów o różnych kodach ich sumaryczna ilość nie może przekroczyć 13,6 MJ/m² dla danej strefy.
 Do obliczeń maksymalnej ilości odpadów palnych magazynowanych w tym samym czasie w strefach pożarowych przyjęto uśrednione ciepło spalania dla tworzyw sztucznych i foli Q_c = 36,7 MJ/m² (uśredniona wartość dla PE - 42 MJ/kg PP 43 MJ/kg, PCV 25 MJ/kg).

CENTRUM USŁUG POŻARNICZYCH I BHP „MARAND”	Eko Robak	Operat Przeciwpożarowy	Nr dokumentacji:
		ul. Jana Pawła II 21 89 - 200 Szubin	Eko Robak / Operat/ 17.12.2024 Strona: 14/19

16	19 12 01	Papier i tektura				
17	19 12 04	Tworzywa sztuczne i guma				
18	19 12 08	Tekstylia				
19	19 12 12	Inne odpady (w tym zmieszane substancje i przedmioty) z mechanicznej obróbki odpadów inne niż wymienione w 19 12 11				
20	20 01 39	Tworzywa sztuczne	40,8	40,8	5000	
		Razem:				
Odpady metalowe						
	12 01 01	Odpady z toczenia i piłowania żelaza oraz jego stopów		nie dotyczy - odpady niepalne zgodnie z [1] załącznik nr 2a pkt 8)	5000	Oznaczone miejsca na terenie zewnętrznym na działkach 717/17, 18 i 19
	12 01 03	Odpady z toczenia i piłowania metali nieżelaznych				
	15 01 04	Opakowania z metali				
	16 01 17	Metale żelazne				
	16 01 18	Metale nieżelazne				
Odpady ze szkła						
	16 01 20	Szkło		nie dotyczy - odpady niepalne zgodnie z [1] załącznik nr 2a pkt 4)	5000	Oznaczone miejsca na terenie zewnętrznym na działkach 717/17, 18 i 19
	15 01 07	Opakowania ze szkła				



3.2. Ilość i sposób magazynowanych odpadów łącznie w zakładzie.

Lp.	Kod odpadu	Nazwa według katalogu odpadów	Maksymalna łączna masa wszystkich rodzajów palnych odpadów, które mogą być magazynowane w tym samym czasie	Maksymalna masa poszczególnych rodzajów odpadów	Roczna ilość odpadów	Miejsce magazynowania
1	2	3	4 Mg	5 Mg	6 Mg	7 Strefy pożarowe z odpadami „1, 2 i 3”
1	02 01 04	Odpady z tworzyw sztucznych (z wyłączeniem opakowań)	40,8	40,8	5000	
2	03 03 08	Odpady z sortowania papieru i tektury przeznaczone do recyklingu				
3	04 02 21	Odpady z nieprzetworzonych włókien tekstylnych				
4	04 02 22	Odpady z przetworzonych włókien tekstylnych				
5	04 02 99	Inne niewymienione odpady				
6	07 02 13	Odpady z tworzyw sztucznych				
7	12 01 05	Odpady z toczenia i wygładzania tworzyw sztucznych				
8	15 01 01	Opakowania z papieru i makulatury				
9	15 01 02	Opakowania z tworzyw sztucznych				
10	15 01 03	Opakowania z drewna				
11	15 01 06	Zmieszane odpady opakowaniowe				
12	15 01 09	Opakowania z tekstyliów				
13	16 01 19	Tworzywa sztuczne				
14	16 80 01	Magnetyczne i optyczne nośniki informacji				
15	17 02 03	Tworzywa sztuczne				

CENTRUM USŁUG POŻARNICZYCH I BHP „MARAND”	Eko Robak	Operat Przeciwpożarowy	Nr dokumentacji:
		ul. Jana Pawła II 21 89 - 200 Szubin	Eko Robak / Operat / 17.12.2024
		Strona: 12/19	

3) zostaną spełnione wymagania z zakresu ochrony przeciwpożarowej dotyczące magazynowania odpadów palnych w strefie pożarowej z odpadami stałymi, która znajduje się poza budynkiem, jeżeli powierzchnia miejsca przeznaczonego do magazynowania odpadów przekracza 200 m² lub zgromadzone odpady przekraczają objętość 200 m³ lub masę 50 Mg; *Magazynowane odpady na zewnątrz po ścianami budynków znajdują się w odległości nieprzekraczającej 4m od granicy działek – warunek spełniony.*

4) zostanie zachowany dostęp do budynku na wypadek działań ratowniczych;

W szczytach budynków nie magazynuje się odpadów, a wzdłuż dłuższych boków budynków głębokość magazynowania wynosi od 2 do 8m z zachowaniem dostępu wejść do budynków o szerokości min 2,5 m z wewnętrznych dróg dojazdowych – warunek spełniony.

5) zostanie zachowana odległość co najmniej 5 m od drogi pożarowej.

Zgodnie z § 43. 1. *Do budynku ze strefą pożarową z odpadami stałymi lub magazynem ciekłych odpadów palnych oraz do miejsca magazynowania ciekłych odpadów palnych lub strefy pożarowej z odpadami stałymi, która znajduje się poza budynkiem, doprowadza się drogę pożarową o utwardzonej nawierzchni, umożliwiającą dojazd pojazdów jednostek ochrony przeciwpożarowej, jeżeli:*

1) gęstość obciążenia ogniowego w strefie pożarowej przekracza 500 MJ/m² i powierzchnia strefy pożarowej przekracza 1000 m² lub

2) gęstość obciążenia ogniowego na przynajmniej jednej dowolnie wybranej jednostce 500 m² powierzchni strefy pożarowej przekracza 2000 MJ/m², lub

3) ilość magazynowanych ciekłych odpadów palnych w strefie poż. jest większa niż 15 m³, lub

4) występuje pomieszczenie zagrożone wybuchem

Nie występuje powyższe, więc droga pożarowa nie jest wymagana, Zapewniony jest dojazd pożarowy -warunek spełniony.

Zgodnie z § 19. 1. *Odległość strefy pożarowej z odpadami stałymi, która znajduje się poza budynkiem, od sąsiedniego budynku lub sąsiedniej strefy pożarowej z odpadami stałymi, która znajduje się poza budynkiem, zapewniająca zachowanie pasa wolnego terenu, o którym mowa w § 5 ust. 1, dla $Q_d < 1000$ MJ/m² nie może być mniejsza niż 8 m – warunek spełniony.*

Zgodnie z § 18. 1. *Odpady palne w budynku i na zewnątrz magazynuje się w odległości od przekrycia dachu lub sufitu większej niż:*

1) 1 m – w przypadku wysokości magazynowania do 3 m włącznie;

2) 1,5 m – w przypadku wysokości magazynowania od 3 m do 6 m włącznie;

3) 2 m – w przypadku wysokości magazynowania większej niż 6 m.

W budynkach i na terenie zewnętrznym magazynuje się odpady w wysokości do 3m w odległości nie mniejszej niż 1m do przekrycia dachu – warunek spełniony.

W zakładzie nie magazynuje się odpadów ciekłych

Zgodnie § 3. **W zakresie nieuregulowanym w rozporządzeniu stosuje się wymagania ochrony przeciwpożarowej** określone w przepisach wydanych na podstawie:

1) art. 13 ust. 1 oraz art. 13 ust. 3 ustawy z dnia 24 sierpnia 1991 r. o ochronie ppoż. [4];

2) art. 7 ust. 2 ustawy z dnia 7 lipca 1994 r. – Prawo budowlane [3].



CENTRUM USŁUG POŻARNICZYCH I BHP „MARAND”	Eko Robak	Operat Przeciwpożarowy	Nr dokumentacji:
		ul. Jana Pawła II 21 89 - 200 Szubin	Eko Robak / Operat/ 17.12.2024
		Strona: 11/19	

3. MIEJSCA MAGAZYNOWANIA ODPADÓW

3.1. Podstawy prawne organizacji miejsca magazynowania odpadów palnych.

Odpady palne magazynowane są na trzech sąsiadujących działkach stanowiących własność zakładu w wydzielonych strefach pożarowych z odpadami stałymi z zachowaniem wymaganej gęstości obciążenia ogniowego i odległości od granic działki i sąsiednich budynków.

- **SP1** strefa pożarowa z odpadami stałymi obejmująca budynek „1” na działce 717/17 o powierzchni 550 m², wraz z terenem pod zachodnią ścianą budynku o wymiarach 38,5 x 8 m o powierzchni 308 m² i wschodnią ścianą budynku (35,3 x 4 m) o powierzchni 141,2 m² o pow. łącznej strefy pożarowej (550+308+141,2) = 999,2 m² i obciążeniu ogniowym $Q_d < 500 \text{ MJ/m}^2$
- **SP2** strefa pożarowa z odpadami stałymi obejmująca budynek „2” na działce 717/19 o powierzchni 950 m² wraz z placem magazynowym pod ścianą północną budynku o wymiarach (2 x 25 m) i powierzchni 50 m² o powierzchni łącznej strefy 1000 m² i obciążeniu ogniowym $Q_d < 500 \text{ MJ/m}^2$
- **SP3** strefa pożarowa z odpadami stałymi obejmująca budynek „3” o pow. 550 m² na działce 717/18 wraz z placem magazynowym pod ścianą zachodnią budynku o wymiarach (4 x 40,5 m) i i powierzchni 162 m² i wschodnią ścianą o wymiarach (7 x 41 m) i powierzchni 287 m² o łącznej powierzchni strefy pożarowej (550+162+287 m²) = 999 m² i obciążeniu ogniowym $Q_d < 500 \text{ MJ/m}^2$

W strefach pożarowych PM magazynuje się stałe odpady palne w ilości maksymalnej w jednym czasie

SP1 – 13,6 Mg

SP2 – 13,6 Mg

SP3 – 13,6 Mg

Razem: 40,8 Mg, o objętości powyżej 200 m³

co zgodnie z § 5.1.[7] stanowi, że miejsce magazynowania w strefach SP1, SP2 i SP3 musi spełniać wymogi stawiane „strefie pożarowej z odpadami stałymi” określonymi w rozporządzeniu [7].

Zgodnie z § 5. 1. Miejsce przeznaczone do zbierania, magazynowania lub przetwarzania stałych odpadów palnych stanowi odrębną strefę pożarową PM, oddzieloną pasami wolnego terenu lub elementami oddzielenia przeciwpożarowego, zwaną dalej „strefą pożarową z odpadami stałymi”.

Zgodnie z § 6. 2. W strefie pożarowej PM w budynku mogą być magazynowane stałe odpady palne na zewnątrz, przy jego ścianie zewnętrznej, jeżeli zostaną spełnione następujące wymagania:

1) nie zostanie przekroczona dopuszczalna powierzchnia strefy pożarowej PM w budynku oraz dopuszczalna w niej gęstość obciążenia ogniowego, a także dopuszczalna powierzchnia strefy pożarowej określona w § 8

Budynki 1, 2 i 3 zgodnie § 212.4. [10] spełniają wymagania klasy „E” odporności pożarowej, dla której dopuszczalna pow. strefy pożarowej przy $Q_d < 500 \text{ MJ/m}^2$ wynosi 20000 m², oraz zgodnie z § 8 [7] 2000 m² -warunek spełniony.

2) zostanie zachowana wymagana z uwagi na bezpieczeństwo pożarowe odległość od miejsca przeznaczonego do magazynowania odpadów do sąsiednich obiektów budowlanych oraz granic działek, jeżeli powierzchnia miejsca przeznaczonego do magazynowania odpadów nie przekracza 200 m², a zgromadzone tam odpady nie przekraczają objętości 200 m³ lub masy 50 Mg -warunek spełniony



CENTRUM USŁUG POŻARNICZYCH I BHP „MARAND”	Eko Robak	Operat Przeciwpożarowy	Nr dokumentacji:
		ul. Jana Pawła II 21 89 - 200 Szubin	Eko Robak / Operat/ 17.12.2024 Strona: 9/19

Strefy zagrożenia wybuchem

Kosz ażurowy z butlami propan butan do zasilania wózków widłowych usytuowany jest na otwartej przestrzeni w odległości ponad 10,00 m od strefy pożarowej z odpadami stałymi przy budynku „1” i pod ścianą o oporności REI120 budynku nr „2”

Butle można składować w kontenerach przy ścianie budynku o klasie odporności ogniowej co najmniej REI 120, w odległości co najmniej 2 m w poziomie i co najmniej 9 m w pionie od znajdujących się w niej otworów okiennych i drzwiowych -warunek spełniony

Podział na strefy pożarowe.

- **SP1** strefa pożarowa z odpadami stałymi obejmująca budynek „1” na działce 717/17 wraz z terenem pod ścianami budynku o powierzchni strefy 999,2 m² i obciążeniu ogniowym $Q_d < 500 \text{ MJ/m}^2$
- **SP2** strefa pożarowa z odpadami stałymi obejmująca budynek „2” na działce 717/19 wraz z placem magazynowym pod ścianą budynku o powierzchni strefy 1000 m² i obciążeniu ogniowym $Q_d < 500 \text{ MJ/m}^2$
- **SP3** strefa pożarowa z odpadami stałymi obejmująca budynek „3” na działce 717/18 wraz z placem magazynowym pod ścianami budynku o powierzchni magazynowania 999 m² i obciążeniu ogniowym $Q_d < 500 \text{ MJ/m}^2$.

Magazynowanie odpadów niepalnych.

Materiały niepalne magazynowane są w oznaczonych miejscach na ternie działek 717/17, 18 i 19. Z uwagi na charakter operatu w dokumencie odniesiono się jedynie do odpadów palnych. Zgodnie z § 5. 1 [7] Miejsca przeznaczone do zbierania, magazynowania lub przetwarzania stałych odpadów palnych mogą być lokalizowane w ramach jednej strefy pożarowej z odpadami stałymi.

