



**Kujawsko-Pomorskie**

Regionalne Obserwatorium  
Terytorialne

## **Opieka nad dziećmi do lat 3 w województwie kujawsko-pomorskim 2015**

(w materiale wykorzystano dane do roku 2014 z systemów:  
**Banku Danych Lokalnych - GUS,**  
**Systemu Strateg - GUS,**  
**Dziedzinowych Baz Wiedzy - GUS)**

**Materiał przygotowany przez:  
Biuro Analiz  
w Wydziale Analiz i Ewaluacji  
Departament Rozwoju Regionalnego  
Urząd Marszałkowski  
Województwa Kujawsko-Pomorskiego  
w Toruniu**

## Spis treści

Wprowadzenie.....	3
1. Opieka nad dziećmi do lat 3 .....	3
1.1. Zmiany liczby dzieci do lat 3 .....	3
1.2. Placówki opieki nad dziećmi do lat 3 .....	7
2. Program „MALUCH”.....	12
3. Podsumowanie i wnioski.....	14

## Wprowadzenie

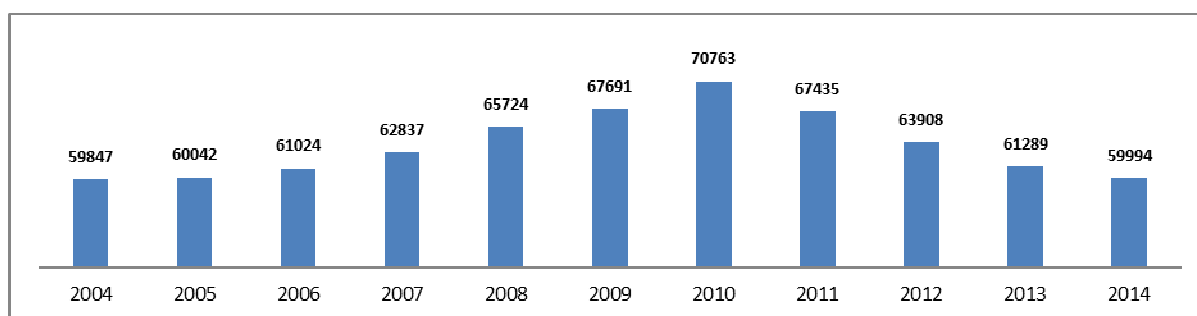
Celem opracowania jest przedstawienie sytuacji demograficznej w grupie dzieci do lat 3, które mogą zostać objęte opieką w instytucjach uprawnionych do świadczenia tego rodzaju usług, tj. żłobkach, oddziałach żłobkowych i klubach dziecięcych. Materiał zawiera również najnowsze dane (za lata 2013 i 2014) znajdujące się w zasobach statystyki publicznej (Głównego Urzędu Statystycznego - Banku Danych Lokalnych), dotyczące wykorzystania miejsc w żłobkach w województwie kujawsko-pomorskim. Analiza dotycząca upowszechnienia opieki żłobkowej jest niezbędna do wdrożenia Regionalnego Programu Operacyjnego (RPO) Województwa Kujawsko - Pomorskiego na lata 2014 – 2020, w ramach Poddziałania 8.4.2 Rozwój usług opieki nad dziećmi w wieku do lat 3 w ramach Działania 8.4 Godzenie życia zawodowego i rodzinnego Osi priorytetowej 8 Aktywni na rynku pracy. Zgodnie z zapisami RPO, wsparcie w tym zakresie kierowane będzie na obszary charakteryzujące się słabym dostępem do usług wychowania edukacji żłobkowej. Wynika to z faktu, że działania infrastrukturalne (finansowane z EFRR) mają być realizowane w powiązaniu z działaniami miękkimi (finansowanymi z EFS), a ze względu na ograniczone środki finansowe, inwestycje infrastrukturalne będą realizowane tylko na obszarach o niskim poziomie edukacji żłobkowej.

### 1. Opieka nad dziećmi do lat 3

#### 1.1. Zmiany liczby dzieci do lat 3

W skali ostatnich 11 lat (2004 - 2014) liczba dzieci do lat 3 w województwie kujawsko-pomorskim pozostała na zbliżonym poziomie (59,9 tys.). Jednak od roku 2004 do roku 2010 obserwowano systematyczny wzrost (o 18,2%), następnie od 2011 roku spadek, by w roku 2014 powrócić do wartości zbliżonej do tej sprzed dekady. Zmiana liczby dzieci do lat 3 w poszczególnych jednostkach samorządu terytorialnego (patrz - Tabela 1.) wykazuje duże zróżnicowanie: największa ujemna zmiana, o -37,9%, miała miejsce w gminie wiejskiej Kowal, -31,9% w gminie Bądkowo, -27,6% w gminie Śliwice, -26,7% w gminie Chrostkowo, -23,5% w gminie Koneck. Największy przyrost dzieci w tej grupie wiekowej nastąpił w gminach Obrowo (51,4%), Osielsko (47,8%), Białe Błota (40,9%), Wielka Nieszawka (39,3%) i Złotniki Kujawskie (24,9%). Łącznie w tym okresie w 64 jednostkach nastąpił wzrost liczby dzieci do lat 3, a w 79 jednostkach spadek. Jednak w skali ostatnich 5 lat (2010 - 2014) tylko w 5 jednostkach wzrosła liczba dzieci do lat 3: w mieście Kowal (o 12,1%), w gminie wiejskiej Inowrocław (o 7,2%), w gminie Rogowo r. (o 3,2%), gminie Radomin (o 3,1%) oraz gminie Chodecz (o 1,7%), a liczba dzieci do lat 3 w województwie stanowiła 84,7% wartości z roku 2010 zmniejszając się o ponad 10 tys. osób (spadek z 70 763 do 59 994).

Ryc. 1. Zmiana liczby dzieci w wieku do lat 3 w województwie kujawsko-pomorskim (2004-2014)



**Tab. 1. Zmiana (%) liczby dzieci w wieku do lat 3 w latach 2004 - 2014 w gminach województwa kujawsko-pomorskiego (osoby i na 1 tys. mieszkańców).**

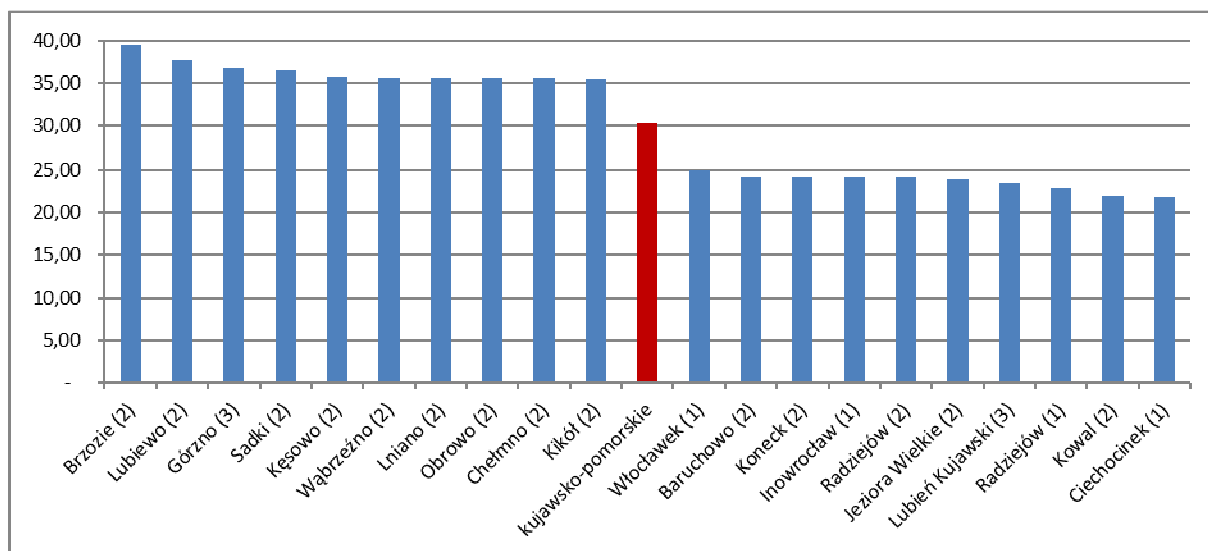
Lp.	Jednostka terytorialna	dzieci w wieku do 3 lat				zmiana w % liczby dzieci do 3 lat	zmiana w p. proc. liczby dzieci do 3 lat na 1 tys. mieszkańców
		osoby	na 1 tys. mieszk.	osoby	na 1 tys. mieszk.		
		2004		2014		2004-2014	2004-2014
1	Kowal (2)	140	33,73	87	21,99	<b>-37,86</b>	-11,74
2	Bądkowo (2)	172	37,02	117	26,51	<b>-31,98</b>	-10,51
3	Śliwice (2)	225	41,51	163	28,89	<b>-27,56</b>	-12,61
4	Chrostkowo (2)	120	38,08	88	29,61	<b>-26,67</b>	-8,47
5	Koneck (2)	102	29,70	78	24,18	<b>-23,53</b>	-5,52
6	Lubanie (2)	152	32,40	119	25,75	<b>-21,71</b>	-6,65
7	Ciechocin (2)	150	37,66	118	29,18	<b>-21,33</b>	-8,48
8	Baruchowo (2)	107	29,74	86	24,18	<b>-19,63</b>	-5,55
9	Łabiszyn (3)	360	38,81	295	29,77	<b>-18,06</b>	-9,04
10	Radziejów (1)	158	27,22	131	22,79	<b>-17,09</b>	-4,44
11	Jeziora Wielkie (2)	142	28,21	119	23,87	<b>-16,20</b>	-4,35
12	Kruszwica (3)	599	29,64	505	25,61	<b>-15,69</b>	-4,03
13	Zbójno (2)	172	38,08	147	33,29	<b>-14,53</b>	-4,79
14	Chełmża (1)	476	31,12	407	27,31	<b>-14,50</b>	-3,81
15	Izbica Kujawska (3)	279	34,63	239	30,57	<b>-14,34</b>	-4,06
16	Lubień Kujawski (3)	205	26,96	176	23,45	<b>-14,15</b>	-3,52
17	Stolno (2)	186	35,76	160	30,75	<b>-13,98</b>	-5,01
18	Radziejów (2)	123	28,04	107	24,14	<b>-13,01</b>	-3,90
19	Aleksandrów Kujawski (2)	398	37,25	347	29,85	<b>-12,81</b>	-7,40
20	Rypin (2)	289	38,67	252	33,95	<b>-12,80</b>	-4,72
21	Lubraniec (3)	297	29,44	260	26,60	<b>-12,46</b>	-2,83
22	Więcbork (3)	423	32,42	371	27,74	<b>-12,29</b>	-4,68
23	Inowrocław (2)	371	33,43	326	28,12	<b>-12,13</b>	-5,32
24	Świekatowo (2)	125	35,88	110	31,12	<b>-12,00</b>	-4,76
25	Bytoń (2)	113	29,56	100	27,71	<b>-11,50</b>	-1,85
26	Rogowo (2) żnińskie	245	35,62	217	31,38	<b>-11,43</b>	-4,23
27	Chełmno (1)	627	30,46	556	27,21	<b>-11,32</b>	-3,25
28	Aleksandrów Kujawski (1)	382	30,71	340	27,23	<b>-10,99</b>	-3,49
29	Solec Kujawski (3)	505	31,65	450	26,85	<b>-10,89</b>	-4,80
30	Dobrzyń nad Wisłą (3)	239	29,88	213	27,16	<b>-10,88</b>	-2,72
31	Włocławek (1)	3174	26,37	2847	24,99	<b>-10,30</b>	-1,38
32	Skrwilno (2)	197	32,16	177	28,92	<b>-10,15</b>	-3,24
33	Kowalewo Pomorskie (3)	394	34,57	356	30,59	<b>-9,64</b>	-3,98
34	Pakość (3)	303	30,40	274	27,76	<b>-9,57</b>	-2,63
35	Nowe (3)	312	28,97	284	26,82	<b>-8,97</b>	-2,15
36	Gruta (2)	225	34,12	205	31,21	<b>-8,89</b>	-2,90
37	Bobrowniki (2)	117	37,89	107	33,73	<b>-8,55</b>	-4,16
38	Dąbrowa Biskupia (2)	173	32,93	159	30,69	<b>-8,09</b>	-2,24
39	Chełmża (2)	310	32,94	285	29,10	<b>-8,06</b>	-3,85
40	Mrocza (3)	329	36,19	303	32,52	<b>-7,90</b>	-3,67
41	Brzozie (2)	162	44,51	150	39,61	<b>-7,41</b>	-4,90
42	Kcynia (3)	460	33,34	426	31,44	<b>-7,39</b>	-1,90
43	Kijewo Królewskie (2)	161	37,67	150	33,65	<b>-6,83</b>	-4,02
44	Tłuchowo (2)	161	35,29	150	32,02	<b>-6,83</b>	-3,27
45	Gniewkowo (3)	458	30,98	427	28,88	<b>-6,77</b>	-2,10
46	Płużnica (2)	172	34,22	161	32,84	<b>-6,40</b>	-1,38
47	Książki (2)	127	29,65	119	28,07	<b>-6,30</b>	-1,57
48	Zławieś Wielka (2)	455	41,28	427	32,08	<b>-6,15</b>	-9,20
49	Świecie nad Osą (2)	150	34,51	141	32,73	<b>-6,00</b>	-1,78

Lp.	Jednostka terytorialna	dzieci w wieku do 3 lat				zmiana w % liczby dzieci do 3 lat	zmiana w p. proc. liczby dzieci do 3 lat na 1 tys. mieszkańców
		osoby	na 1 tys. mieszk.	osoby	na 1 tys. mieszk.		
		2004		2014			
50	Skępe (3)	254	33,75	240	31,34	-5,51	-2,41
51	Włocławek (2)	203	31,86	192	27,71	-5,42	-4,15
52	Lubicz (2)	614	38,31	581	30,34	-5,37	-7,97
53	Świedziebnia (2)	189	36,54	179	34,20	-5,29	-2,34
54	Barcin (3)	420	28,27	399	26,74	-5,00	-1,52
55	Lipno (1)	452	30,39	432	29,24	-4,42	-1,15
56	Kamień Krajeński (3)	238	34,47	228	32,55	-4,20	-1,92
57	Pruszcz (2)	309	33,33	297	30,85	-3,88	-2,48
58	Dąbrowa Chełmińska (2)	245	34,71	236	29,38	-3,67	-5,33
59	Wąbrzeźno (1)	383	27,41	369	26,50	-3,66	-0,91
60	Żnin (3)	741	30,62	714	29,17	-3,64	-1,46
61	Raciążek (2)	84	27,42	81	25,71	-3,57	-1,71
62	Wąpielsk (2)	144	34,34	139	33,98	-3,47	-0,37
63	Bukowiec (2)	179	35,03	173	33,26	-3,35	-1,77
64	Wąganiec (2)	134	30,27	130	28,59	-2,99	-1,68
65	Brześć Kujawski (3)	308	27,72	300	25,88	-2,60	-1,84
66	Ciechocinek (1)	239	21,99	233	21,74	-2,51	-0,25
67	Nakło nad Notecią (3)	1007	31,41	982	30,27	-2,48	-1,14
68	Świecie (3)	1067	32,38	1042	30,35	-2,34	-2,02
69	Jeżewo (2)	259	33,49	253	31,34	-2,32	-2,15
70	Mogilno (3)	706	28,30	691	27,78	-2,12	-0,52
71	Inowrocław (1)	1826	23,52	1801	24,15	-1,37	0,64
72	Wąbrzeźno (2)	312	36,27	308	35,70	-1,28	-0,56
73	Grudziądz (1)	2687	26,92	2655	27,32	-1,19	0,40
74	Janikowo (3)	367	26,85	363	26,89	-1,09	0,05
75	Czernikowo (2)	295	35,71	292	32,50	-1,02	-3,21
76	Wielgie (2)	213	32,55	211	30,97	-0,94	-1,58
77	Rojewo (2)	145	31,58	144	30,19	-0,69	-1,39
78	Osie (2)	161	30,73	160	29,21	-0,62	-1,51
79	Choceń (2)	211	26,45	210	26,23	-0,47	-0,22
80	Nowa Wieś Wielka (2)	276	34,91	276	28,23	0,00	-6,68
81	Radomin (2)	130	31,37	131	33,38	0,77	2,01
82	Rypin (1)	490	29,59	495	29,57	1,02	-0,02
83	Łasin (3)	259	31,01	262	32,03	1,16	1,02
84	Osięciny (2)	228	27,99	231	29,45	1,32	1,46
85	Unisław (2)	212	31,39	215	30,63	1,42	-0,76
86	Koronowo (3)	744	32,17	755	31,23	1,48	-0,94
87	Tuchola (3)	607	30,25	616	30,12	1,48	-0,13
88	Warlubie (2)	202	31,32	205	31,31	1,49	-0,01
89	Osiek (2)	128	31,31	130	31,68	1,56	0,37
90	Jabłonowo Pomorskie (3)	290	32,06	295	32,55	1,72	0,49
91	Piotrków Kujawski (3)	283	29,34	288	30,55	1,77	1,21
92	Bartniczka (2)	162	35,59	165	35,05	1,85	-0,54
93	Boniewo (2)	108	30,15	110	31,41	1,85	1,26
94	Sadki (2)	262	37,07	267	36,48	1,91	-0,59
95	Golub-Dobrzyń (2)	258	32,00	263	30,79	1,94	-1,21
96	Sicienko (2)	287	32,87	293	29,90	2,09	-2,96
97	Strzelno (3)	331	26,91	338	28,51	2,11	1,60
98	Zakrzewo (2)	93	25,41	95	26,62	2,15	1,21
99	Dobre (2)	137	24,86	140	25,58	2,19	0,73
100	Lisewo (2)	171	32,50	175	32,89	2,34	0,40
101	Fabianki (2)	282	33,30	289	29,46	2,48	-3,84

Lp.	Jednostka terytorialna	dzieci w wieku do 3 lat				zmiana w % liczby dzieci do 3 lat	zmiana w p. proc. liczby dzieci do 3 lat na 1 tys. mieszkańców
		osoby	na 1 tys. mieszk.	osoby	na 1 tys. mieszk.		
		2004		2014			
102	Górzno (3)	143	36,47	148	36,88	3,50	0,41
103	Gostycyn (2)	168	32,40	174	33,25	3,57	0,85
104	Chodecz (3)	165	25,65	171	27,59	3,64	1,94
105	Nieszawa (1)	55	26,87	57	28,86	3,64	1,99
106	Dąbrowa (2)	152	32,22	158	33,64	3,95	1,41
107	Radzyń Chełmiński (3)	151	30,52	157	32,53	3,97	2,01
108	Topólka (2)	143	28,32	149	29,93	4,20	1,61
109	Brodnica (1)	830	30,12	867	30,31	4,46	0,19
110	Bydgoszcz (1)	9075	24,64	9537	26,67	5,09	2,02
111	Brodnica (2)	237	37,55	250	32,33	5,49	-5,22
112	Sępólno Krajeńskie (3)	483	30,60	513	31,89	6,21	1,28
113	Chełmno (2)	193	37,29	205	35,59	6,22	-1,70
114	Rogóźno (2)	135	33,12	144	34,47	6,67	1,35
115	Janowiec Wielkopolski (3)	275	29,40	294	32,01	6,91	2,61
116	Łysomice (2)	294	35,77	317	33,29	7,82	-2,47
117	Szubin (3)	703	31,33	758	31,18	7,82	-0,15
118	Kikół (2)	241	33,31	261	35,51	8,30	2,19
119	Bobrowo (2)	208	33,32	226	35,45	8,65	2,13
120	Toruń (1)	5229	25,11	5683	27,97	8,68	2,87
121	Zbiczno (2)	131	29,10	144	30,14	9,92	1,04
122	Lipno (2)	367	32,81	404	34,31	10,08	1,50
123	Grudziądz (2)	355	35,20	393	32,35	10,70	-2,85
124	Golub-Dobrzyń (1)	389	29,84	431	33,47	10,80	3,62
125	Rogowo (2)	140	29,40	157	32,33	12,14	2,93
126	Papowo Biskupie (2)	130	30,13	146	33,45	12,31	3,32
127	Cekcyn (2)	206	32,18	235	35,16	14,08	2,98
128	Lubiewo (2)	196	34,68	224	37,78	14,29	3,10
129	Dobrcz (2)	289	32,10	334	30,34	15,57	-1,76
130	Kęsowo (2)	136	30,91	159	35,81	16,91	4,90
131	Dębowa Łąka (2)	91	28,51	108	34,13	18,68	5,63
132	Łubianka (2)	185	32,55	221	33,03	19,46	0,48
133	Gąsawa (2)	146	28,03	175	33,09	19,86	5,06
134	Sośno (2)	145	28,40	175	34,46	20,69	6,05
135	Brzuze (2)	148	27,69	179	33,00	20,95	5,31
136	Drzycim (2)	137	27,00	168	33,50	22,63	6,50
137	Dragacz (2)	201	28,62	248	34,43	23,38	5,81
138	Kowal (1)	74	21,28	92	26,00	24,32	4,73
139	Lniano (2)	122	29,98	152	35,70	24,59	5,72
140	Złotniki Kujawskie (2)	241	26,92	301	32,77	24,90	5,85
141	Wielka Nieszawka (2)	112	29,50	156	31,49	39,29	1,99
142	Białe Błota (2)	396	30,79	558	28,46	40,91	-2,33
143	Osielsko (2)	226	27,62	334	26,57	47,79	-1,05
144	Obrowo (2)	350	37,27	530	35,67	51,43	-1,60

Największą liczbę dzieci do 3 lat na 1000 mieszkańców w 2014 r. odnotowano w gminach: Brzozie (39,6), Lubiewo (37,8), Górzno (36,9), Sadki (36,5) oraz Kęsowo (35,8), natomiast najmniejszą odnotowano w mieście Ciechocinek (21,7), gminie Kowal (22,0), w mieście Radziejów (22,8), gminie Lubień Kujawski (23,4) oraz gminie Jeziora Wielkie (23,9). Średnio w województwie liczba dzieci do lat 3 przypadająca na 1000 mieszkańców w 2014 roku wynosiła 30,34.

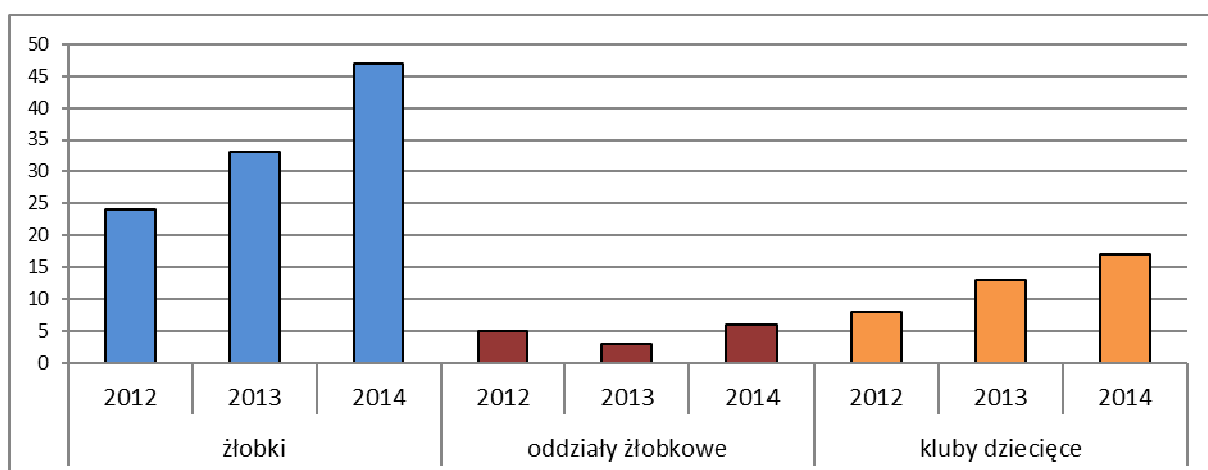
**Ryc. 2. Dzieci w wieku do lat 3 na 1 tys. mieszkańców w 2014 r. - 10 jednostek o najwyższej i najniższej wartości oraz średnia dla województwa.**



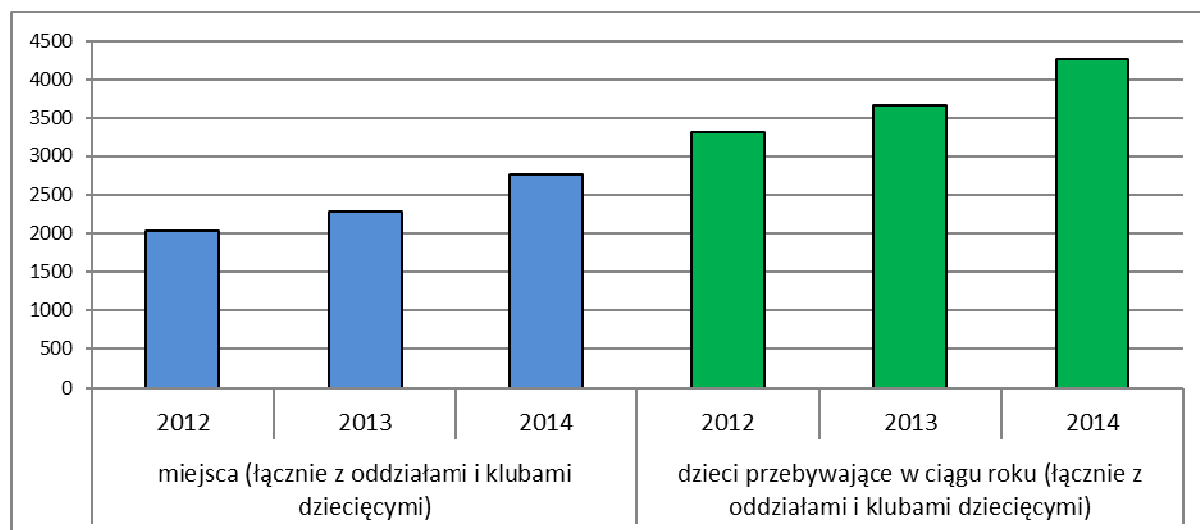
## 1.2. Placówki opieki nad dziećmi do lat 3

W ciągu ostatnich trzech lat na terenie województwa zwiększa się liczba placówek (żłobków, oddziałów żłobkowych i klubów dziecięcych) zajmujących się opieką nad dziećmi do 3 lat. W 2014 roku, na 144 jednostki, tylko w 26 na terenie województwa funkcjonowało 47 żłobków, 6 oddziałów żłobkowych oraz 17 klubów dziecięcych, w których łącznie było 2766 miejsc, a w ciągu roku w tych placówkach przebywało 4263 dzieci (łącznie w ciągu roku) - o 28,4% więcej niż w roku 2013). Na koniec 2014 roku w żłobkach przebywało 2555 dzieci.

**Ryc. 3. Liczba placówek opiekuńczych dla dzieci do lat 3 ogółem w województwie kujawsko-pomorskim (2012-2014)**



**Ryc. 4. Liczba miejsc i dzieci przebywających w placówkach dla dzieci do lat 3 w województwie kujawsko-pomorskim (2012-2014)**



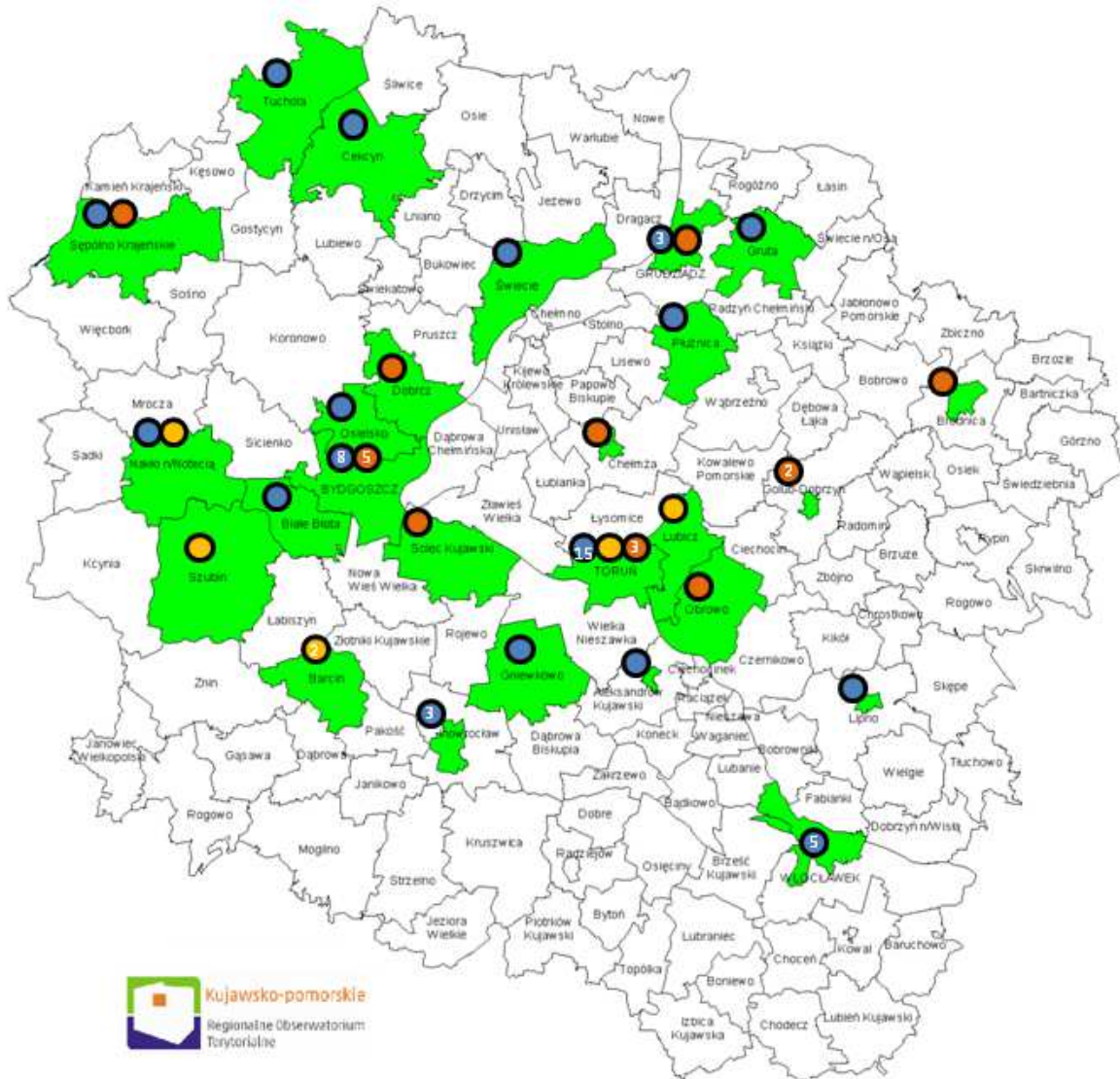
**Tab. 2. Gminy w województwie kujawsko-pomorskim w których funkcjonowały w 2014 r. placówki opieki nad dziećmi do lat 3**

Lp.	Gminy	żłobki	oddziały żłobkowe	kluby dziecięce	miejsca (łącznie z oddziałami i klubami dziecięcymi)	dzieci przebywające w ciągu roku (łącznie z oddziałami i klubami dziecięcymi)
1	Aleksandrów Kujawski (1)	1	0	0	15	18
2	Brodnica (1)	0	0	1	27	19
3	Białe Błota (2)	2	0	0	105	147
4	Dobrcz (2)	0	0	1	15	8
5	Osielsko (2)	1	0	0	15	13
6	Solec Kujawski (3)	0	0	1	24	9
7	Golub-Dobrzyń (1)	0	0	2	23	24
8	Gruta (2)	1	0	0	15	20
9	Inowrocław (1)	3	0	0	183	316
10	Gniewkowo (3)	1	0	0	15	28
11	Lipno (1)	1	0	0	9	10
12	Nakło nad Notecią (3)	1	1	0	28	44
13	Szubin (3)	0	1	0	37	65
14	Sępólno Krajeńskie (3)	1	0	1	60	60
15	Świecie (3)	1	0	0	65	121
16	Chełmża (1)	0	0	1	14	16
17	Lubicz (2)	0	1	0	15	9
18	Obrowo (2)	0	0	1	30	32
19	Cekcyn (2)	1	0	0	15	13
20	Tuchola (3)	1	0	0	15	28
21	Płużnica (2)	1	0	0	15	10
22	Barcin (3)	0	2	0	47	48
23	Bydgoszcz (1)	8	0	5	980	1755
24	Grudziądz (1)	3	0	1	117	146

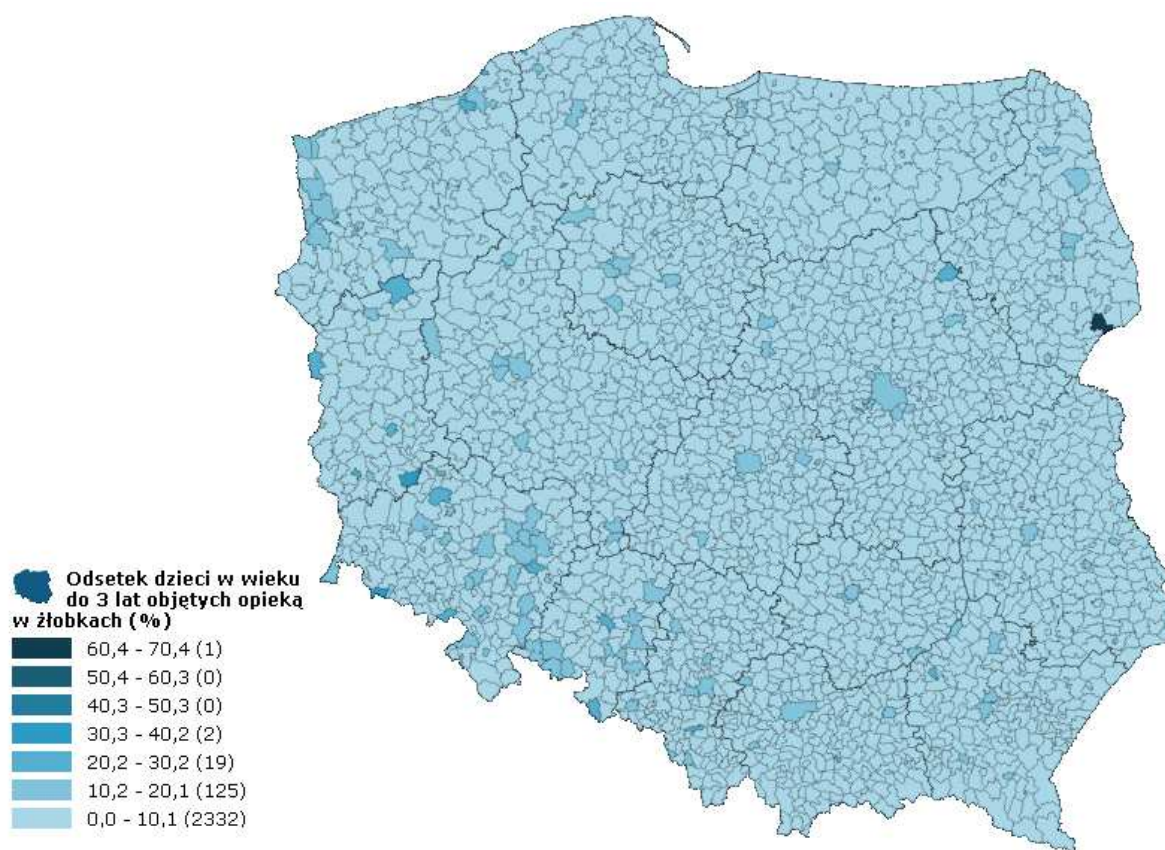


Lp.	Gminy	żłobki	oddziały żłobkowe	kluby dziecięce	miejsca (łącznie z oddziałami i klubami dziecięcymi)	dzieci przebywające w ciągu roku (łącznie z oddziałami i klubami dziecięcymi)
25	Toruń (1)	15	1	3	692	993
26	Włocławek (1)	5	0	0	190	311
	<b>Łącznie</b>	<b>47</b>	<b>6</b>	<b>17</b>	<b>2766</b>	<b>4263</b>

Ryc. 5. Gminy w województwie kujawsko-pomorskim w których funkcjonowały w 2014 r. placówki opieki nad dziećmi do lat 3



Ryc. 6. Odsetek dzieci do 3 lat objętych opieką w żłobkach w 2014 roku (gminy)



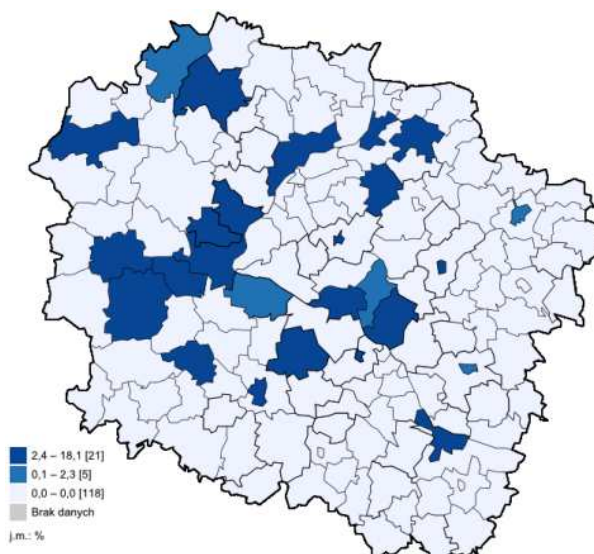
Tab. 3. Odsetek dzieci do 3 lat objętych opieką w żłobkach w 2014 roku (gminy)

Lp.	Gminy	odsetek dzieci w wieku do 3 lat objętych opieką w żłobkach				
		2010	2011	2012	2013	2014
%						
	POLSKA	2,6	3,0	3,8	4,8	5,9
	KUJAWSKO-POMORSKIE	1,9	2,3	3,0	3,5	4,3
1	Białe Błota	0,0	0,0	10,6	13,8	18,1
2	Barcin	4,7	4,8	5,0	3,3	11,8
3	Sępólno Krajeńskie	0,0	0,0	0,0	11,6	11,7
4	Toruń	4,2	5,2	7,0	10,6	11,2
5	Bydgoszcz	5,4	6,6	9,1	8,6	10,1
6	Inowrocław m.	8,4	8,5	9,5	8,3	9,6
7	Gruta	0,0	0,0	0,0	6,8	7,3
8	Włocławek	4,1	4,5	4,8	6,0	6,6
9	Świecie	4,9	5,5	5,5	4,8	6,0
10	Płużnica	0,0	0,0	0,0	0,0	5,6
11	Golub-Dobrzyń m.	0,0	0,0	0,0	0,6	5,1
12	Obrowo	0,0	0,0	1,3	4,6	5,1
13	Szubin	3,9	4,0	4,6	4,7	4,9

Lp.	Gminy	odsetek dzieci w wieku do 3 lat objętych opieką w żłobkach				
		2010	2011	2012	2013	2014
		%				
14	Aleksandrów Kujawski m.	0,0	0,0	0,0	0,0	4,4
15	Cekcyn	0,0	0,0	0,0	2,0	4,3
16	Gniewkowo	0,0	0,0	0,0	0,0	3,3
17	Osielsko	0,0	0,0	0,0	3,3	3,0
18	Chełmża m.	0,0	0,0	0,0	3,4	2,7
19	Nakło nad Notecią	1,5	1,6	1,6	1,5	2,7
20	Grudziądz	0,9	0,9	1,7	2,1	2,5
21	Dobrcz	0,0	0,0	3,4	4,2	2,4
22	Brodnica m.	0,0	0,0	0,0	0,0	2,1
23	Lipno m.	0,0	0,0	0,0	0,0	2,1
24	Solec Kujawski	1,5	2,1	0,2	0,0	2,0
25	Tuchola	0,0	0,0	0,8	1,9	1,9
26	Lubicz	0,0	0,0	0,0	0,0	1,0

W 2010 roku, tylko w 10 gminach województwa kujawsko-pomorskiego (w tym w największych miastach województwa) rodzice dzieci do lat 3 mieli możliwość skorzystania z opieki w żłobkach. W 2014 roku już na terenie 26 gmin województwa funkcjonowały jednostki świadczące opiekę nad dziećmi w tym wieku. Największy odsetek dzieci objętych opieką w żłobkach w 2014 roku miał miejsce w gminie Białe Błota (18,1 %), a 9 jednostek osiągnęło wartość wskaźnika powyżej średniej dla Polski wynoszącej 5,9%, przy średniej dla województwa wynoszącej 4,3%. Wśród gmin, w których dzieci objęte były opieką żłobkową, dominowały miasta należące do największych w województwie (Toruń, Bydgoszcz, Inowrocław), gminy „obwarzankowe” największych miast (Białe Błota, Osielsko, Dobrcz, Lubicz), gminy miejsko-wiejskie których żłobki zlokalizowane były na terenie miast w tych gminach (Barcin, Sępólno Krajeńskie, Szubin), ale również gminy wiejskie (Gruta, Płużnica, Obrowo), które na swoim terenie realizowały opiekę nad dziećmi do lat 3, intensyfikując ją w ostatnich dwóch latach.

Ryc. 15. Odsetek dzieci do lat 3 objętych opieką żłobkową w 2014 r.



## 2. Program „MALUCH”

Minister Pracy i Polityki Społecznej działając na podstawie art. 62 ustawy z dnia 4 lutego 2011 roku o opiece nad dziećmi w wieku do lat 3 (Dz. U. z 2013 r. poz. 1457), ogłosił w marcu 2011 roku resortowy program rozwoju instytucji opieki nad dziećmi w wieku do lat 3 „MALUCH”. Celem Programu jest m.in. umożliwienie rodzicom i opiekunom dzieci podjęcia aktywności zawodowej poprzez wspomoczenie JST w tworzeniu instytucji opiekuńczo - edukacyjnych dla małych dzieci zgodnie z potrzebami lokalnej społeczności.

W ramach programu dofinansowywane są działania na rzecz rozwoju żłobków, klubów dziecięcych i miejsc u dziennych opiekunów. Od roku 2011 do roku 2015 na realizację tego zadania przeznaczono w całej Polsce kwotę 422 mln złotych.

Wsparcie następuje dzięki dofinansowaniu powstania żłobków i klubów dziecięcych w nowych budynkach lub lokalach, dofinansowaniu adaptacji budynków (lokali), dofinansowaniu wyposażenia oraz prac wykończeniowych (żłobki, kluby dziecięce oraz lokale dziennych opiekunów), dofinansowaniu szkoleń dziennych opiekunów. Od roku 2014 wydzielono w programie moduły przeznaczone dla gmin na utworzenie oraz zapewnienie funkcjonowania miejsc istniejących. W roku 2015 w programie znalazł się ponadto moduł „MALUCH na uczelni” (dla uczelni i współpracujących z uczelniami podmiotów) na utworzenie w 2015 roku nowych miejsc w instytucjach opieki oraz zapewnienie funkcjonowania nowych i już istniejących miejsc opieki nad dziećmi studentów, doktorantów oraz osób zatrudnionych przez uczelnię lub wykonujących zadania na rzecz uczelni na podstawie umów cywilno-prawnych.

W województwie kujawsko-pomorskim z programu w latach 2011-2015 skorzystały 23 JST, największe dofinansowanie miało miejsce na terenie miasta Bydgoszczy (9,3 mln zł), gminy Sępólno Krajeńskie (2,6 mln zł) oraz gminy Białe Błota (2 mln zł). Łączne dofinansowanie z projektu dla JST w województwie wyniosło 19,5 mln zł, co stanowi 4,6% wszystkich środków w programie MALUCH.

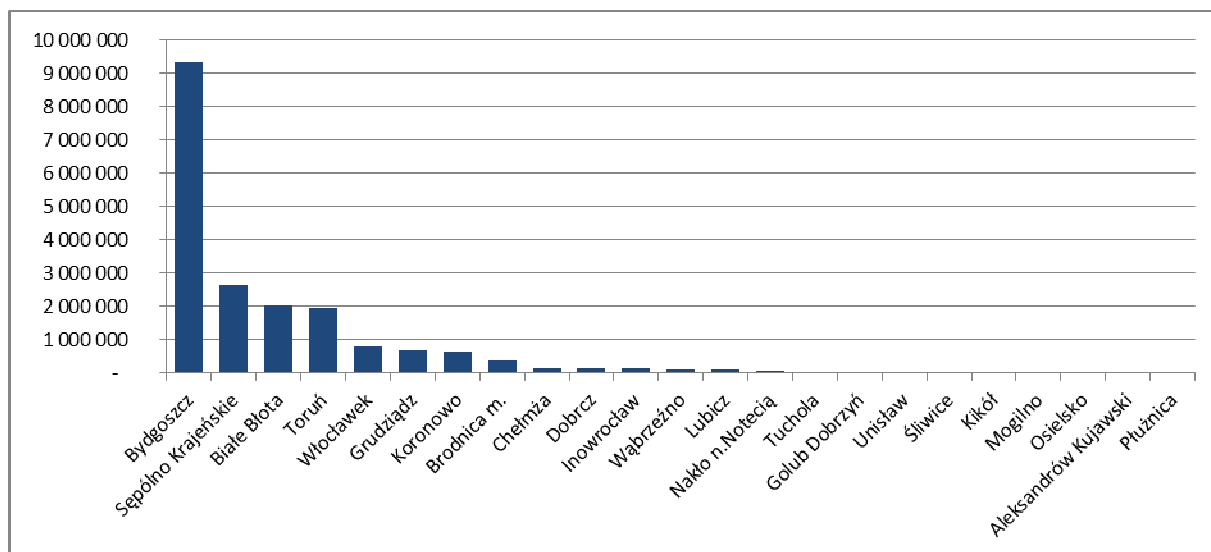
**Tab. 7. Wartość dofinansowania z programu MALUCH dla JST województwa kujawsko-pomorskiego w latach 2011 - 2015 (w zł)**

"Maluch 2011-2015"							
Lp.	Jednostka terytorialna	2011	2012	2013	2014	2015	2011-2015
		(wartość dotacji w zł)					
1	Bydgoszcz	185 664	255 157	1 133 866	3 944 313	3 824 806	9 343 806
2	Sępólno Krajeńskie		940 000	266 000	393 407	1 066 723	2 666 130
3	Białe Błota	924 284		392 497	423 257	286 885	2 026 923
4	Toruń			778 165	395 380	804 624	1 978 169
5	Włocławek	58 400		131 825	270 537	348 550	809 312
6	Grudziądz			389 155	145 361	138 592	673 108
7	Koronowo					665 600	665 600
8	Brodnica m.			389 155			389 155
9	Chełmża			126 650	13 391	30 744	170 785
10	Dobrcz				15 505	146 400	161 905
11	Inowrocław				21 143	112 000	133 143
12	Wąbrzeźno			126 650			126 650
13	Lubicz					97 600	97 600
14	Nakło n.Notecią				21 143	61 488	82 631

"Maluch 2011-2015"							
Lp.	Jednostka terytorialna	2011	2012	2013	2014	2015	2011-2015
		(wartość dotacji w zł)					
15	Tuchola					43 920	43 920
16	Golub Dobrzyń					38 064	38 064
17	Unisław	31 280					31 280
18	Śliwice					29 280	29 280
19	Kikół					28 548	28 548
20	Mogilno				21 143		21 143
21	Osielsko					15 616	15 616
22	Aleksandrów Kujawski				14 096		14 096
23	Płużnica				5 287		5 287
	<b>suma</b>	<b>1 199 628</b>	<b>1 195 157</b>	<b>3 733 963</b>	<b>5 683 963</b>	<b>7 739 440</b>	<b>19 552 151</b>

źródło danych: <http://www.mpips.gov.pl/wsparcie-dla-rodzin-z-dziecmi/opieka-nad-dzieckiem-w-wieku-do-lat-trzech/resortowy-pogram-maluch/>

Ryc. 12. Wartość dofinansowania z programu MALUCH dla JST województwa kujawsko-pomorskiego w latach 2011 - 2015 (w zł)



źródło danych: <http://www.mpips.gov.pl/wsparcie-dla-rodzin-z-dziecmi/opieka-nad-dzieckiem-w-wieku-do-lat-trzech/resortowy-pogram-maluch/>

### 3. Podsumowanie i wnioski

Analizując najnowsze dane dotyczące liczby dzieci do lat 3 objętych opieką żłobkową, biorąc pod uwagę głównie poziom dostępu do tego rodzaju świadczeń, obserwujemy szereg korzystnych zmian o dużym zróżnicowaniu pomiędzy poszczególnymi gminami województwa. Ze względu na większy potencjał ludnościowy, skoncentrowana jest ona w największych ośrodkach miejskich, na terenach wiejskich odsetek korzystających z niej jest znacząco niższy.

Obserwujemy rosnący udział dzieci w wieku do lat 3, które objęte są opieką w żłobkach, jednak zjawisko koncentruje się głównie w największych ośrodkach miejskich województwa, co związane jest bezpośrednio z liczbą osób aktywnych zawodowo, które przekazują opiekę nad dziećmi instytucjom do tego przeznaczonym. W ostatnich dwóch latach zwiększył się znacząco odsetek dzieci korzystających z tej formy opieki w jednostkach, które już wcześniej taką opiekę świadczyły. Jednak tylko w co piątej gminie (w 2014 roku) na terenie województwa była zapewniona opieka żłobkowa, **dlatego obszar całego województwa należy uznać jako deficytowy i wymagający interwencji.** Na terenach gmin wiejskich, opiekę nad dziećmi do lat 3 mieszkańcy realizują często we własnych rodzinach, korzystając z pomocy osób pozostających poza rynkiem pracy, redukując zapotrzebowanie na tego rodzaju usługi.

W perspektywie kolejnych lat, na skutek zmniejszenia się populacji tych grup wiekowych (zgodnie z prognozami GUS) oraz zwiększania się bazy infrastrukturalnej następować będzie stopniowe nasycenie popytu na tego rodzaju usługi, głównie na terenach miejskich. Na terenach wiejskich, ze względu chociażby na utrudnienia wynikające z zapewnienia odpowiedniego zaplecza transportowego (transportu publicznego), zmiany te będą następowały wolniej i związane będą z ogólną poprawą sytuacji społeczno-gospodarczej na tych terenach w województwie kujawsko-pomorskim.